

Metsäverotuksen perusteista.

YRJÖ ILVESSALO.

Maalaiskunnissa, joissa enimmäkseen metsänhoitomiehet joutuvat toimimaan, verotus kohdistuu yleensä suurelta pääosaltaan maatalous- ja metsätuloihin. Näiden tulojen verotus on meillä v:sta 1922 lähtien sillä tavalla järjestetty, että sen oikea suoritus vaatii kunnan viranomaisilta enemmän ammattitietoja ja harkintaa kuin muiden tulojen verotus. Maa- ja metsätaloudesta saatuja tuloja ei näet, kuten hyvin tiedämme, meillä veroteta niistä todella saadun rahatulon mukaan, vaan maatalous- ja metsämaan pinta-alojen sekä niiden laadun ja kulloinkin kyseenä olevissa olosuhteissa erilaisille maille arvioidun keskimääräisen puhtaan tuoton perusteella. Keskimääräistä puhdasta tuottoa arvioitaessa on otettava huomioon paikkakunnalla tavalliset kunnossapitokustannukset, työpalkat ja kohtuulliset arvot vähennykset.

Silloin kuin nykyinen verotusjärjestelmä tuli voimaan, säilytettiin uuden ns. pinta-ala- eli tuottoverotuksen rinnalla osittaisena myös metsän myyntitulojen verotus. Mutta se oli vuosi vuodelta vähenevä, ja pari vuotta sitten se lakkasi kokonaan, joten siitä tätä nykyä ei ole sen enempää sanomista. Kaupunki- ja kauppalakuntien alueilla tällainen lisäverotus kuitenkin on nykyisin voimassa.

Tärkeimmät verotusta koskevat lait ja asetukset ovat seuraavat:

1. Itse kunnallisverotuksen menetelmän nykyiselle kannalle muuttanut laki 20. 1. 1922 sekä tämän eräiden kohtain muuttamista koskeva laki 21. 12. 1923.
2. Asetus kunnallisverotuksesta maalaiskunnissa 20. 1. 1922.
3. Laki tulo- ja omaisuusverotuksesta 5. 12. 1924 sekä valtioneuvoston tämän lain soveltamista koskeva päätös 11. 12. 1924.
4. Tulojen ilmoittamislomaketta koskevat valtioneuvoston päätökset, esim. 11. 12. 1931 ja 11. 12. 1933.
5. Metsäverotuksen nykyiset tuottoluvut määrännyt asetus 20. 5. 1932.

6. Valtion metsien kunnallisverotusta koskeva laki 30. 9. 1932 ja asetukset 7. 10. 1932 ja 17. 1. 1936.

7. Kaupunkien ja kauppaloitten alueilla olevien maatalouskiinteistöjen verotusta koskeva laki 11. 12. 1933.

Maataloustulojen verotus.

Tarkastamme ensin aivan lyhyesti maataloustulojen verotusta ja sitten varsinaisesti esityksemme kohteena olevaa metsäverotusta perusteellisemmin.

Maatilan omistajaa verotetaan maatalousmaan osalta peltojen ja luonnonniittyjen tuotosta. Sekä pelot että luonnonniityt luokitetaan luontaisen tuottokyvyn perusteella kolmeen luokkaan: pelot sen kaurioissa määritellyn keskinkertaisen satomäärän mukaan, jonka maan arvioidaan vuosittain hehtaaria kohden tuottavan, käytettäessä paikkakunnalla tavallista viljelystapaa, ja luonnonniityt sen mukaan, miten paljon kuivattuja heiniä luonnonniityn arvioidaan vuosittain hehtaaria kohden tuottavan, kun sato on, samoin kuin peltojen suhteen, keskinkertainen. Luokituksessa on alentavana tekijänä otettava huomioon pellon tai niityn kaukainen sijainti talosta, kivisyys ja muut viljelys- ja lannoituskustannuksia kohottavat luonnonsuhteet.

Pelto luetaan I luokkaan, jos mainitun satomäärän arvioidaan olevan vähintään 1 300 kg/ha, II luokkaan jos sato on vähintään 900 kg mutta alle 1 300 kg ja III luokkaan jos sato on alle 900 kg. Niillä paikkakunnilla, kuten maan pohjoisosissa, missä kaura ei kasva ja siis pellon tuottoa ei voida kaurasatona arvioida, on luokituksen perusteina käytettävä sellaisia määriä ohraa tahi kylvöheiniä, jotka arvoltaan vastaavat edellisessä mainittuja kauramääriä. Viimeksi mainitussa tapauksessa olisi mainittava, kumpaa satomäärää on käytetty perusteena ja millä tavalla luokat on määrätty.

Luonnonniitty luetaan I luokkaan, jos edellä mainittu satomäärä on vähintään 2 000 kg/ha, II luokkaan jos se on vähintään 1 000 kg mutta alle 2 000 kg sekä III luokkaan jos se on alle 1 000 kg kuivattuja heiniä.

Samoin kuin metsämaan suhteen voidaan kunta myös peltojen ja niittyjen suhteen jakaa menekkiolojen erilaisuuden perusteella vyöhykkeisiin puhtaan tuoton määräämistä varten. Tuoton rahavertauslautakunta arvioi saman aikaisesti kuin metsäverotuksen perusteet ja lähettää päätöksensä läänin maaherran vahvistettavaksi. Maaherrat saavat arvostelunsa perustaksi valtiovarainminis-

teriön kautta maataloushallituksen maanviljelystalouselliselta tutkimustoimistolta tietoja jatkuvasti tutkittujen kirjanpitolitolojen satotuloksista. Näitä tietoja mainittu tutkimustoimisto antaa tutkimuspiireittäin ja kuhunkin kuntaan nähden niitä sovelletaan sen mukaan, mihin piiriin kunta kuuluu. Todellisuudessa lienee maaherran kuulemilla paikallisilla maatalouden asiantuntijoilla suurempi vaikutus puhtaan tulon suuruuden lopulliseen määräämiseen. Mainittakoon vielä, että keskimääräistä tuottoa laskettaessa otetaan huomioon kaikki paikkakunnalla tavalliset viljalajit ja näiden kaikkien yhteisen keskimääräisen sadon ja hinnan mukaan määrätään sitten maan puhdas tuotto.

Huomattava on, että paitsi näin määrättyä puhdasta tuottoa verotettavaksi tuloksi on lisäksi laskettava verovelvollisen maatalouden hyväksi tekemä työ arvioituna rahassa siihen määrään, mikä siitä työstä olisi ollut suoritettava palkatulle henkilölle, sekä vielä se työ, minkä verovelvollisen kotona olevat lapset tai muut perheen jäsenet, hänen vaimoan lukuun ottamatta, ovat tehneet verovelvollisen talouden hyväksi, ellei heitä erikseen veroteta. Edelleen on asetuksen mukaisesti veron alaista puutarhasta, kalavedestä, laidun- ja metsästysmaasta ynnä muista näihin verrattavista etuuksista saatu puhdas tulo. Sitä vastoin esim. karjasta saatu tulo sisältyy jo maatalousmaan verotukseen. — Jos kiinteistön tulo on vähentynyt hallan, tulvan, raesateen tms. johdosta, on tämä kohtuullisesti huomioon otettava tuloa arvioitaessa.

Metsätulojen verotus.

Metsätulojen verotusta varten verotuslautakunta tekee loka-kuun loppuun mennessä päätöksensä kuluvaan vuoden verotusperusteista. Ensinnäkin lautakunta harkitsee kunnan jakamisen ns. menekkivyöhykkeisiin, jos se katsoo puutavarasta saatavien kantohintojen olevan niin erilaisia kunnan eri osissa, että olisi ilmeisesti kohtuutonta pitää koko kunta tässä suhteessa saman arvoisena. Toiseksi verotuslautakunta harkitsee erilaisista puutavaroista saatujen kantohintojen perusteella metsän tuottaman puukuutiometrin, ns. tuottokuutiometrin, keskimääräisen raha-arvon eri menekkivyöhykkeille.

Verotuslautakunta lähettää sitten päätöksensä yhdessä muiden verotusperusteita koskevien päätösten kanssa läänin maaherran vahvistettavaksi. Maaherra pyytää verotuslautakunnan päätöksistä lausunnon metsätieteellisestä tutkimuslaitoksesta ja usein lisäksi metsänhoitolautakunnaltakin. Maaherran määrättyä lopullisesti verotusperusteet verotuslautakunta ryhtyy verotusta toimittamaan.

Tarkastamme ensiksi esimerkin muodossa yleispiirtein, mitenkä verotus tapahtuu, ja sitten lähemmin kutakin kohtaa erikseen.

1. Verotuslautakunta toteaa erään tilan metsäpinta-alan 100 ha:ksi.

2. Verotuslautakunta jakaa tilan metsämaan sen laadun perusteella asetuksen edellyttämiin tuottoluokkiin seuraavasti:

I luokan metsämaata	10 ha
II »	»	30 »
III »	»	30 »
IV »	»	20 »
V »	»	10 »

3. Verotuslautakunta laskee metsän vuotuisen tuoton määrän $k \cdot m^3$:nä puuta. Jos kysymyksessä oleva tila sijaitsee Etelä-Suomessa, ovat tuottoluvut: I lk. $4 m^3$, II lk. $3 m^3$, III lk. $2 m^3$, IV lk. $1 m^3$ ja V lk. $0.5 m^3/ha$. Tuoton määrä on siis:

I lk.	10 ha	$\times 4$	$m^3 = 40 m^3$
II »	30 »	$\times 3$	$\text{»} = 90 \text{ »}$
III »	30 »	$\times 2$	$\text{»} = 60 \text{ »}$
IV »	20 »	$\times 1$	$\text{»} = 20 \text{ »}$
V »	10 »	$\times 0.5$	$\text{»} = 5 \text{ »}$
			Yhteensä $215 m^3$

4. Verotuslautakunta on jakanut kunnan alueen 3:een menekkivyöhykkeeseen, joille tuottokuutiometrin hinnaksi on vahvistettu 28: —, 24: — ja 20: —. Kun kysymyksessä oleva tila kuuluu 2. vyöhykkeeseen, on verotettava tuotto rahaksi arvioituna $215 \times 24 = 5160$: —. Useimmiten katsotaan, että asetuksen suomat kunnossapitokustannukset yms. vähennykset on huomioitu tuottokuutiometrin hintaa arvioitaessa, joten saatu tuotto katsotaan juuri verotettavaksi puhtaaksi tuotoksi.

Verotuksen toimeenpano metsänkin osalta näyttää siis yksinkertaiselta. Mutta kun sen yksityiskohtia ruvetaan lähemmin tarkastamaan, huomataankin toimitukseen liittyvän monenlaista epävarmuutta ja oikeaan tulokseen pyrittäessä vaikeuksia. Nämä johtuvat osaksi verotusta koskevien lakien ja asetusten puutteellisuuksista, osaksi itse tehtävän luonteesta. Jätämme tässä yleensä käsittelyn ulkopuolelle lakien ja asetusten puutteellisuudet, jotka useista verotusta koskevista esityksistä lienevät tunnettuja ja joiden pikaisen korjaamisen tarpeellisuudesta oltaneen yksimielisiä. Toistaiseksi mei-

dän on lähdeittävä siitä, että nykyisin voimassa olevia lakeja ja asetuksia on metsäverotuksenkin suhteen niiden puutteellisuuksista huolimatta noudatettava ja ainakin koetettava menetellä siten, ettei vastoin niiden henkeä tietoisesti toimittaisi. Tarkastamme seuraavassa, mitenkä pyritään tahi olisi pyrittävä menettelemään ja mitä korjauksia lähinnä kaivataan, jotta verotus saataisiin suurin piirtein oikeudenmukaisesti suoritetuksi.

Edellisestä nähtiin, että verotukseen ensi sijassa vaikuttavat tekijät ovat: tilan metsäpinta-ala, metsämaitten laatu, tuottoluvut, vyöhykejako ja tuottokuutiometrin hinta. Tarkastamme lähemmin näitä kutakin erikseen.

1. Tilan metsäpinta-alasta saadaan tarkka tieto vain suorittamalla metsämaitten mittausta, joka monessa kunnassa onkin toimeenpantu, valitettavasti kuitenkin usein epäpätevillä voimilla. Ellei mittausta ole suoritettu, ei metsän omistajan itsensä ilmoittaman pinta-alan tarkistamiseksi yleensä ole muuta perustaa kuin maarekisterin ote. Sen ilmoittama pinta-ala saattaa usein olla virheellinen, sillä tilan kartoituksen jälkeen metsäala on voinut muuttua viljelykseen raivaamisen, aukeiden soiden metsityksen ym. johdosta.

2. Metsämaitten laatu vaikuttaa hyvin ratkaisevasti veron suuruuteen. Metsämaat olisi siis oikealla tavalla ja tarkoin luokitettava asetuksen edellyttämiin tuottoluokkiin. Nämä luokat määritellään, kuten tunnettu, asetuksessa seuraavasti (asetuksen mukaan voidaan myös vain keskimääräinen luokka arvioida):

I luokan maiksi luetaan varsinaiset kuusi- ja kaskimaat sekä tuoret ja kosteahkot lihavanlaiset norot ynnä viljavat rinteet pääasiallisesti murtosora- ja savipohjalla;

II luokan maiksi luetaan huonommat kaskimaat ja varsinaiset mäntymaat;

III luokan maiksi luetaan kuivahkot kanerva- ja jäkälänsekaiset kanervakankaat sekä niihin tuottokykynsä puolesta verrattavat kiviperäiset metsämaat ynnä Pohjois-Suomen kuivanpuoleiset mäntymaat ja paksusammalmaat;

IV luokan maiksi luetaan veden vaivaamat korpimaat, jotka kasvavat kituvaa kuusta tai lehtipuuta, sekä muut niihin tuottokykynsä suhteen verrattavat maat;

V luokan maiksi luetaan varsinaiset rämeet sekä niihin tuottokykynsä nähden verrattavat kallioperäiset maat ja louhikot, jotka tuottavat kituvaa, harvaa metsää, miltei aukeiksi muuttuneet laihimmat kuivat kankaat sekä Pohjois-Suomen varsinaiset jäkäläkankaat.

Monessa kunnassa luokitus on jäänyt verotuslautakunnan puutteellisen asiantuntemuksen ja arvostelun varaan. Mutta hyvin lukuisissa kunnissa on myös jo kunnan toimesta suoritettu maiden

luokitus verotusta varten ja siinä lienee yleisesti pyritty pitämään silmällä asetuksen antamia ohjeita. Näyttäisi siis ensi silmäyksellä siltä, ettei ainakaan näissä kunnissa enää olisi luokituksessa mainittavia puutteellisuuksia. Mutta näin ei kuitenkaan ole. Sangen useassa kunnassa luokitus on näet annettu epäpätevän henkilön tehtäväksi, vain siitä syystä että siten on päästy mahdollisimman pienillä kustannuksilla ja ehkä vielä voitu vaikuttaa luokitustasoonkin. Ennen pitkää tällainen luokitus saattaa valituksen johdosta paljastua ja tulla kumotuksikin, jolloin kalliit kustannukset ovat menneet kunnalta hukkaan. Metsätieteellisen tutkimuslaitoksen taholta on yhä uudelleen ja uudelleen huomautettu tästä, myöskin suoraan kuntien viranomaisille, mutta yleensä tuloksetta. Muu tuskin auttane, kuin että nykyisin vireillä olevassa verotusuudistuksessa olisi säädettävä luokittelijoille, jos nykyinen verotusmenetelmä säilytetään, määrätty pätevyysehto ja ehkä luokituksen yhtenäisyyttä silmällä pitäen jonkinlainen luokitustutkimus ynnä jossakin muodossa luokitusten tarkastus.

Luokitus ei ole ajan tasalla myöskään luokkien määrittelyn suhteen. Sen jälkeen kuin nykyiseen verotusjärjestelmään v. 1922 siirryttiin, on näet tutkimus antanut yhä uutta ja luotettavampaa pohjaa entistä täsmällisemmälle luokittelulle. Esim. asetuksen luokitusohjeessa esiintyvä »kaskimaa» on jo vanhentunut ja »varsinainen mäntymaa» liian epämääräinen käsite jne. Luokituksen pohjaksi olisi määrättävä metsä- ja pääpiirteissään myös suotyypit, jotka jo kaikkialla käytännössä on omaksuttu metsämaitten hyvyysluokituksen perustaksi. Asetuksen henkeä vastaan tuskin voi olla, jos nykyisinkin luokitus suoritetaan tällä täsmällisempään määrittelyyn johtavalla pohjalla. Luokitustoimituksissa olisi joka tapauksessa kullekin kuviole karttaan merkittävä yleispiirteisen verotusluokan ohella metsätyyppi. Luokitustapa voidaan silloin jäljestäpäinkin tarkastaa ja tarvittaessa muuttaa luokitus uuteen järjestelmään.

Metsä- ja suotyypien perusteella jaoitellen luokittelu olisi — eri tyyppien tuoton huomioon ottaen — suurin piirtein seuraavanlainen (miltoin ei ole erikseen sanottu, koskee sama maan etelä- ja pohjoispuolisko):

I lk.: lehtomaat, jotakuinkin kaikki lehtomaiset maat ja yleensä mustikkatyyppin maat;

II lk.: kiviperäisyyden ja alkavan soistumisen takia selvästi tavallista heikkotuottoisemmat lehtomaiset ja mustikkatyyppin maat, yleensä puolukkatyyppin maat sekä lehtokorvet ja paremmat kangaskorvet ynnä Pohjois-Suomen variksenmarja-puolukkatyyppin maat;

III lk.: kiviperäisyyden ja alkavan soistumisen takia selvästi tav. heikkotuottoisemmat puolukkatyyppin maat, yleensä kanerva-

tyypin maat, huonommat kangaskorvet, pääosa kangas- ja mustikkarämeistä sekä yleensä Pohjois-Suomen variksenmarja-mustikka-tyypin ja paksusammal-tyypin maat;

IV lk.: kiviperäiset ja muuten huonoimmat kanerva-, variksenmarja-mustikka- ja paksusammal-tyyppien maat, varpu-jäkälätyypin maat, pääosa varsinaisista korvista ja parhaat isovarpuiset rämeet;

V lk.: kituvaa metsää kasvavat kallio-, louhikko-, laki- ja tunturi- (havup.) maat, vetisimmät varsinaiset korvet, nevakorvet, yleensä isovarpuiset rämeet sekä rahka- ja nevarämeet.

Joutomaiksi jäävät metsäntuoton perusteella päättäen sellaiset korvet, rämeet, nevat ja letot, jotka vetisyyden takia ovat luonnostaan metsää tuottamattomia sekä kivi-, kallio- ja hiekka-pohjaisuuden takia ynnä ilmastollisen asemansa johdosta metsättömät maat: kalliot, louhikot, hietikot ja tunturit (yleensä myös harvapuiset tunturikoivikot). Joitakin yksinäisiä kituvia puita voi joutomaallakin siellä täällä kasvaa.

Pääasiallisesti vv. 1921—1924 suoritetun valtakunnan metsien arvioinnin tulosten pohjalla tehdyt laskelmat ovat osoittaneet, että eri metsätyyppien maat jakaantuvat tuoton perusteella arvostellen (kivisyys, soistumisalat yms. huomioon ottaen) keskimäärin koko Suomen eteläpuoliskossa seuraavasti eri tuottoluokkien kesken:

	Tuottoluokkaa					%
	I	II	III	IV	V	
Lehtomaista	100	—	—	—	—	»
OMT:n maista	90	10	—	—	—	»
MT:n »	75	25	—	—	—	»
VT:n »	—	75	25	—	—	»
CT:n »	—	—	75	25	—	»
Kasvullisista korpimaista	—	20	60	20	—	»
» rämemaista	—	—	30	70	—	»
Huonokasvuisista metsämaista .	—	—	—	—	100	»

Joutomaiden suhteen lienee se käsitys jo yleisesti hyväksytty, ettei niitä lueta metsämaitten tuottoluokkiin, jos ne on pätevästi metsää tuottamattomiksi joutomaiksi osoitettu.

Ojitettujen soitten luokituksen suhteen, joiden metsän kasvu paranee, käsitykset ovat vielä vaihtelevia. Kohtuulliselta tuntuisi, ettei niitä olisi korotettava korkeampiin tuottoluokkiin heti ojituksen tapahduttua, vaan aikaisintaan vasta 5—10 vuoden kuluttua, jolloin tuotto todella on jo pysyvästi noussut.

3. Asetuksen säätämät tuottoluvut on valtakunnan metsien arvioinnin antamien tulosten perusteella määrätty, nähtävästi kuorettona kiintokuutiometreinä, kuten metsän tuotosta ja kasvusta puhuttaessa yleensä. Ne ovat maan eri osille seuraavat:

Tuottoluokassa	Suomen eteläpuoliskossa,		Suomen pohjoispuoliskossa (= Oulun läänissä)			
	yleensä ¹⁾	eräissä pohjoisimmissa osissa ²⁾	Haapajärven ja Saloisten	Oulun ja Kajaanin kihlakunnassa	Kemin	Lapin ja Petsamon
I	4	3.5	3	2	1.5	} 0.7
II	3	2.5	2	1.5	1.3	
III	2	1.7	1.4	1	0.9	0.6
IV	1	0.9	0.8	0.6	0.5	0.3
V	0.5	0.4	0.4	0.3	0.3	0.2

Tuottoluvut ovat kohtuulliset, sillä ne ovat suurin piirtein metsien keskimääräisen todellisen tuoton mukaisia. Tuottoluokkien määrittely metsätyyppien pohjalla tekisi mahdolliseksi myös tuottolukujen tarkistuksen, mm. onko niiden suhde maan eri osien välillä oikea. On muistettava, että tuottoluokan määräämisen yksinomaisena perustana on oleva metsämaan laatu, joten metsän nykyinen tila ei saa siihen vaikuttaa, vaikka metsikön tuotto olisikin pienempi tahi suurempi kuin maan laadun perusteella määrätty luokan tuottoluku osoittaa. Lainvalmistelukunnan uudessa verolakiehdotuksessa on tässä suhteessa hämärä kohta, joka voinee merkitä myös metsän kulloisenkin tilan huomioon ottamista. Tämä veisi luokituksen pois nykyisiltä raiteiltaan, sangen horjuvaksi ja pysymättömäksi, joten se ei saisi ainakaan verotusmenetelmää muutenkin muuttamatta tulla hyväksytyksi.

4. Vyöhykejako on myös erittäin tärkeä ja huolellisesti harkittava kohta verotuksen toimeenpanossa. Vielä muutamia vuosia sitten vyöhykejako oli sangen monessa kunnassa aivan väärällä pohjalla suoritettu, saattoipa esim. hyvä uittojoki olla vyöhykerajana. Metsätieteellinen tutkimuslaitos sai silloin tehtäväkseen vyöhykejakoa koskevan tutkimuksen suorittamisen. Laitoksen toimesta tarkastettiin miltei kaikkien maan kuntien vyöhykejaot itse kunnissa tehtyjen tutkimusten sekä metsänhoitolautakuntien virkailijoilta, valtion ym. metsänhoitajilta, uittoyhdistyksiltä jne. saatujen tietojen ja lausuntojen perusteella. Työn suoritti kahden kesäkauden aikana pääasiallisesti metsänhoitaja E. ERKKILÄ. Kunnille lähetettiin sitten ehdotukset vyöhykejakojen korjaamiseksi tahi kokonaan uusiksi vyöhykejaoiksi. Aluksi kunnat eivät kuitenkaan näistä ehdotuksista sanottavasti välittäneet, vaikka useinkin myönsivät ne oikeiksi. Mutta vuosi vuodelta ne ovat kuitenkin johtaneet yhä useammassa tapauksessa tulokseen ja enimmäksä kunnissa vyöhykejako lienee jo tyydyttävästi suoritettu.

¹⁾ Uudenmaan, Turun-Porin, Ahvenanmaan, Hämeen, Viipurin ja Mikkelin lääneissä sekä Kuopion ja Vaasan lääneissä paitsi muist. ²⁾ mainittuja pohjoisimpia osia.

²⁾ Pielsjärven kihlakunnassa, Varpaisjärven, Sonkajärven, Vieremän ja Kiuruveden kunnissa Iisalmen kihlakuntaa, Pihtiputaan ja Kinnulan kunnissa Viitasaaren kihlakuntaa, Pietarsaaren kihlakunnassa sekä Evijärven kunnassa Kuortaneen kihlakuntaa.

Vyöhykejaon perustana on kunnan eri osissa saatava kantohinta, joka tietenkin vaihtelee hyvin paljon sen mukaan, kuinka kaukana rautatiestä, uittoreitistä tms. metsä sijaitsee. Vyöhykejaon tarpeellisuus riippuu siis siitä, onko kunnan alueella tahi sen lähistöllä eri arvoisia menekkikeskuksia, kuten asutuskeskuksia, teollisuuslaitoksia yms., ja kaukokuljetuskeskuksia, kuten rautatien lastauspaikkoja, laiva- ja uittoreittejä, autokuljetukseen käytettyjä maanteitä yms., ja kuinka etäällä kunnan eri osat näistä sijaitsevat.

Samana kunnan alueella puutavaran tekokustannukset ja yleiskustannukset vaihtelevat tavallisesti verraten vähän, mutta ajokustannukset suurenevät yleensä hyvin säännöllisesti menekkipaikasta loitonnuttaessa ajomatkan ja samalla myöskin maastovaikeuksien mukaan. Miltei yksinomaan tästä aiheutuukin menekki- eli kantohintavyöhykkeitten tarpeellisuus. Metsätieteellisessä tutkimuslaitoksessa on vyöhykejaon perusteita tutkittu mm. yleisesti käytettyjen ajotaksojen perusteella. Tällöin on tultu seuraavaan keskimääräiseen vyöhykejakoon, määriteltynä menekkipaikasta lasketun ajomatkan perusteella:

1. vyöhyke: 0—5 km:n ajomatalla olevat metsämaat;
2. » 5—9 » » » » » ja
3. » 9 km pitemmällä ajomatalla olevat metsämaat (13 km pitempiä pakollisia ajomatkoja ei juuri ole).

On erityisesti huomattava, että perustana on ajomatka eikä suora etäisyys »linnuntietä» laskettuna.

Paikalliset erikoislaatuiset olosuhteet voivat aiheuttaa tällaisesta keskimääräisestä vyöhykejaosta paljonkin poikkeuksia. Esim. Pohjois-Suomessa, jossa kaikissa suhteissa on totuttu pitempiin matkoihin ja yleensä suuripiirteisempään toimintaan kuin Etelä-Suomessa, käytetään useimmiten edellisiä laajempia vyöhykkeitä. Liiallisuuksiin ei kuitenkaan olisi mentävä, sillä jo 7 km:n laajuisessa vyöhykkeessä ajokustannukset alentavat puutavarasta saatavan kantohinnan vyöhykkeen ensimmäisen km:n piiristä sen ulkorajalle n. 20—30 %:lla. Toisinaan on taas täydellä syyllä tehty 1. ja 2. vyöhyke tavallista suppeammiksi. Näin on usein menetelty esimerkiksi sellaisissa kunnissa, joiden alueella ei ole vain yksi ainoa, kunnan kaikkien osien puutavaran menekin määräävä menekkipaikka, vaan eri arvoisia menekkipaikkoja, esim. rautatie ja uittoväylä. Esim. on katsottu oikeimmaksi erottaa 1. vyöhyke ainoastaan paremman menekkipaikan (rautatien lastauspaikkojen) ympäriltä 0—3 km:n ajomatalla, mutta sen takana oleva alue on luettu 7 km:n etäisyyteen saakka 2. vyöhykkeeksi, johon myös maat uittoväylästä 0—5 km:n etäisyydellä on viety.

5. Tuottokuutiometrin hinta. Aikaisemmin verotuslautakunta määräsi tuottokuutiometrin hinnan, samoin kuin vyöhykejaonkin. Vain valituksen johdosta maaherra saattoi näitä muuttaa. Mutta silloin, kun myös valtion metsien verotus v. 1932 saatettiin samalle pinta-ala- eli tuottoverotuksen pohjalle, jolla muiden metsien verotus oli ollut jo v:sta 1922, määrättiin verotusperusteiden lopullinen vahvistaminen kaikissa tapauksissa maaherran tehtäväksi. Metsätieteellisen tutkimuslaitoksen tulee antaa maaherroille lausuntoja verotusperusteista. Tämä lienee aiheutunut pääasiallisesti siitä syystä, että saatettiin olettaa verotuslautakuntien määräävän verotusperusteet kohtuuttomiksi sellaisissa kunnissa, joissa valtio on suuri maan omistaja. Tällainen olettamus osoittautuikin myöhemmin oikeaksi, vieläpä hyvin räikeässä muodossa.

Metsätieteellinen tutkimuslaitos sai lausuntojen antamisesta sangen suuritoisen tehtävän, jonka se on jo useana vuotena suorittanut. Viime aikana tätä varten toimitettavat tutkimukset ovat olleet lähinnä metsätalouden tutkimusosaston assistentin metsänhoitaja P. HARVEEN huolena. Seurauksena tästä työstä on ollut, että ennen verotusperusteissa vallinnut mielivalta on suurelta osalta saatu poistetuksi, epäkohdat on pääpiirtein tasoitettu, maan eri osien vahvistettujen tuottokuutiometrin hintojen suhde alkaa olla todellisten kantohintojen suhteen mukainen ja tuottokuutiometrin hintataso on aste asteelta, tosin hitaasti, saatu kehittymään kohtuullista tasoa kohti.

Tuottokuutiometrin raha-arvon arvioimisessa lausuntojansa varten metsätieteellinen tutkimuslaitos menettelee nykyisin pääpiirtein seuraavassa esitettävään tapaan.

Tuottokuutiometrin, joka ymmärretään kuorettomana kiintokuutiometrinä, arvioidaan pääasiallisesti valtakunnan metsien arvioinnissa saatujen tulosten perusteella koko maan suuripiirteisänä keskiarvona käsittävän n. 20—25 % tukkipuuta (todelliseksi teknilliseksi kuutiomääräksi laskettuna), n. 30 % paperi-, propsi- ym. niihin verrattavaa puuta ja n. 25 % halkopuuta; loppuosaa, n. 20—25 %, jää hakkuutähteitten, tukkipuitten teknillisestä kuutiosta aiheutuvan tappion yms. osalle. Tulos on jotakuinkin samanlainen laskettuna sekä vuotuisen kasvun että hakkuikäisten metsikköjen keskimääräisen puuvaraston jakaantumisen perusteella; puuvaraston sisältyvät tietenkin myös varhaisemmat harvennusmäärät. Myöskään puun käytön mukainen jakaantuminen ei liene viime vuosina ollut ainakaan kovin suuressa määrässä erilainen. Muunnettuna käytännössä tavallisesti sovelletuiksi mitoiksi tämä merkitsee kohtuullisesti otettuna likimäärin seuraavaa:

1. tukkipuuta	n.	7 engl. kj.
2. paperi-, propsi- yms. puuta puolipuh. kuorittuna	n.	0.42 p-m ³
3. halkopuuta ynnä siihen verrattavaa puuta kuori- neen	n.	0.45 p-m ³
4. hakkuutähteitä yms.	n.	0.25 k-m ³
Yhteensä		1 k-m ³

Näiden puuerien raha-arvojen summa käsitetään tuottokuutiometrin raha-arvoksi. Tuottokuutiometrin hinnoittelussa ei olisi liian kiinteästi seurattava vuodesta toiseen tapahtuvia puutavaran hintojen heilahteluja, sillä siitä olisi useinkin seurauksena äkkinäisiä vaihteluja kuntien verotuloissa, mitä juuri pyrittiin välttämään siirtymällä v. 1922 pinta-ala- eli tuottoverotukseen. Muutaman vuoden, ehkä viidenkin, keskimääräisten yksikköhintojen käyttäminen johtaisi suurempaan tasaisuuteen.

Mainittakoon, että tuottokuutiometrin hinta on ollut sama kullekin tuottoluokalle, vaikka huonompien tuottoluokkien metsistä saatava puumäärä on selvästi vähäarvoisempaa kuin paremmilta mailta saatu. Onhan esim. 1 m³ rämeen tuottamia mäntypuita arvoltaan vähäisempi kuin kangasmaan männiköstä saatu. Tätä epäkohtaa tuskin saataneen korjatuksi ennen kuin verotuksen uudistuksen yhteydessä.

Es i m.: Erään kunnan 1. vyöhykkeessä on saatu kantohintaa keskimäärin tukkipuusta 3 mk/kj, paperipuusta 50 mk/p-m³, mäntypropsista 30 mk/p-m³ ja halkopuusta 10 mk/p-m³. Mänty- ja kuusivaltaisten metsien keskinäinen suhde on n. 60:40. Tuottokuutiometrin raha-arvo (ilman mitään alennuksia) on:

7 engl. kj. à 3 mk	=	21: —
0.42 p-m ³ { 40 % = 0.17 p-m ³ à 50 mk		8: 50
{ 60 % = 0.25 p-m ³ à 30 mk		7: 50
0.45 p-m ³ à 10 mk		4: 50
Yhteensä		41: 50

Menetelmä on suuripiirteinen ja lähemmin tarkasteltaessa siinä huomataan useitakin puutteellisuuksia. Tässä veisi liian pitkälle lähteä niitä ja niistä aiheutuvia virheellisyyksiä tarkastelemaan. Tutkimuslaitos on niistä täysin tietoinen, samoin kuin niistä vaikeuksista, joita täysin arvostelun kestävä ja samalla kuitenkin käytännöllisesti mahdollisen menetelmän kehittäminen kohtaa. Menetelmän puutteellisuuksia olisi tietysti mahdollisuuksien mukaan pikaisesti korjattava, mutta kun koko verotusjärjestelmän uusiminen on näinä vuosina ollut esillä eikä vielä tiedetä, mitä muutoksia metsä-

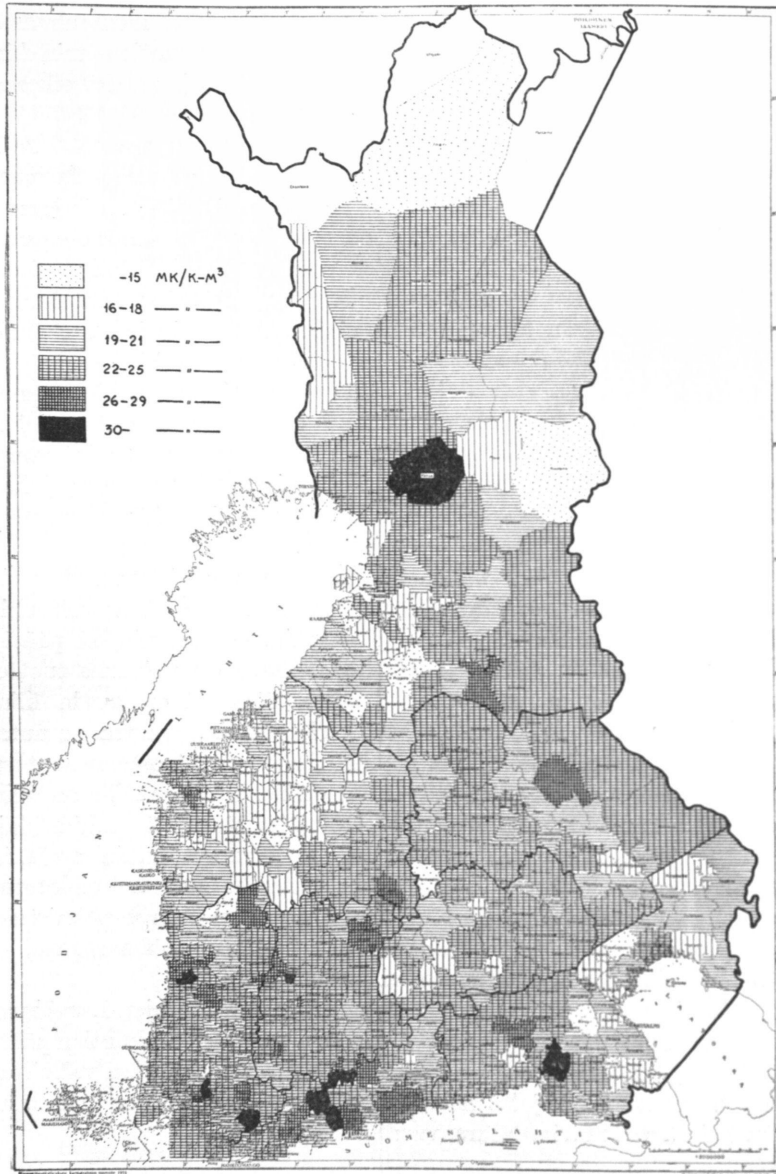
verotukseen tulee, on toistaiseksi pysytty selostetussa menetelmässä. Siitäkin on kuitenkin ollut se hyöty, että tuottokuutiometrin hinnoittelu on voitu saada yhdenmukaiselle pohjalle ja entistä oikeampaan suhteeseen koko maassa.

Tuottokuutiometrin raha-arvon määräämistä varten on vuosittain kerätty metsänhoitolautakuntien suosiollisella avustuksella maan kaikista kunnista tietoja eri puutavaralajien hinnoista. Tutkimuslaitoksen lähettämiin lomakkeisiin on merkitty kustakin tunnetusta kaupasta sellaisia tietoja, että niiden perusteella on tutkimuslaitoksessa saatettu laskea eri puutavaralajien keskimääräiset kantohinnat jotakuinkin jokaisen kunnan tärkeimmissä menekkipaikoissa. Näin määritellyt yksikköhinnat, jotka on otettu kohtuullisina, sellaisina kuin ne keskimäärin varmasti on saatu, on merkitty kunkin kunnan kohdalle Suomen karttaan. Ilmeisesti tietojen puutteellisuuksista johtuvia epätasaisuuksia on korjattu. Sitten on laskettu aiemmin mainittujen lukujen perusteella tuottokuutiometrin raha-arvo jokaisen kunnan 1. vyöhykkeelle ja ajotaksoista saatujen ajokustannusten perusteella edelleen muille vyöhykkeille.

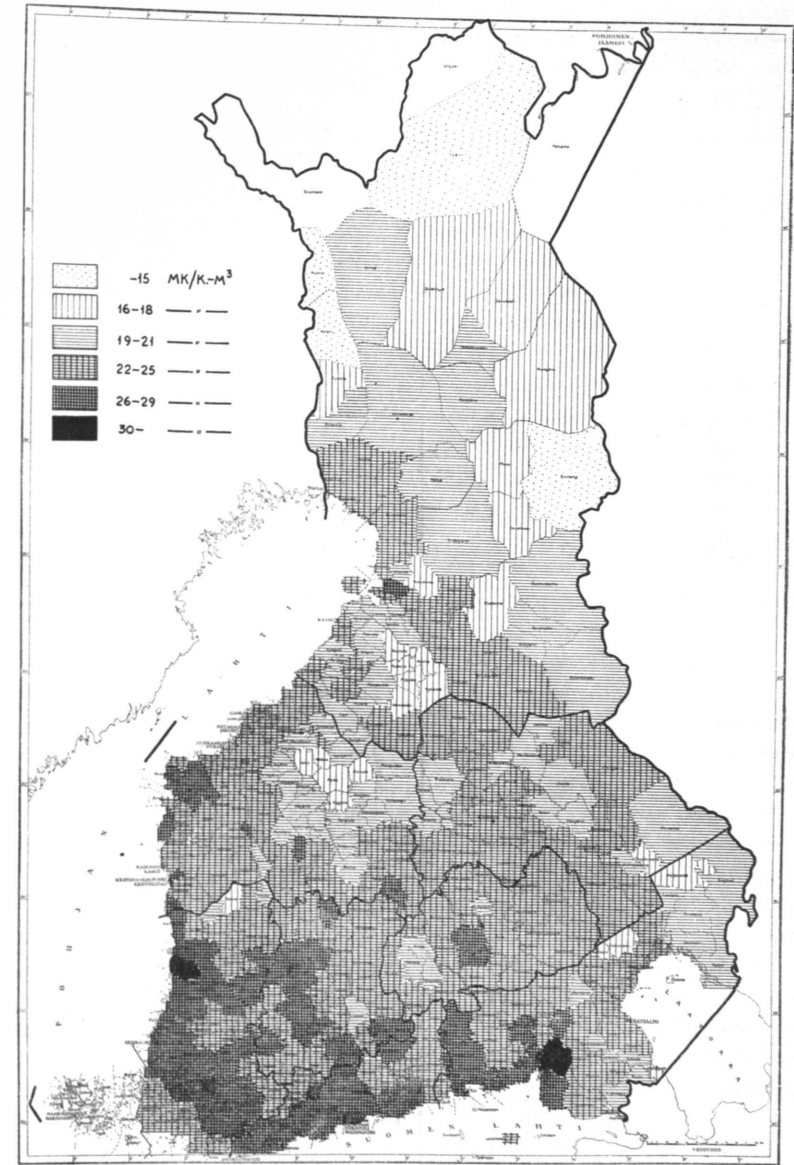
Vaikkakin käytetty laskumenetelmä on varmasti johtanut hyvin kohtuullisiin tuottokuutiometrin raha-arvoihin, on niitä kuitenkin vielä täytynyt laskea n. 20—30 % alaspäin, ennen kuin on päästy sille tasolle, jolla maaherrat yleisesti ovat katsoneet voivansa tuottokuutiometrin hinnat vahvistaa. Toisissa lääneissä on hyvin kiinteästi seurattu tutkimuslaitoksen ehdotuksia, mutta muutamissa lääneissä näistä on siinä määrin tingitty, että oikean suhteen saaminen maan eri osien tuottokuutiometrin hintojen välille on ollut vaikeata. Tämä on tapahtunut siitä huolimatta, että tutkimuslaitos vuosittain lausuntoja antaessaan on liittänyt niihin myöskin väritetyt kartat, joista nähdään maan jokaiselle kunnalle ehdotetut tuottokuutiometrin hinnat. Kun hintataso on pyrkinyt ponnistuksista huolimatta jäämään liian alhaiseksi eräissä osissa maata, ei sitä ole voitu saada kohtuulliseksi muuallakaan.

Mainittakoon, että esim. tuottokuutiometrin hintojen 1. vyöhykkeeseen kohdistuvat keskiarvot 1. kuntien verotuslautakuntien päättämänä, 2. tutkimuslaitoksen ehdottamina ja 3. maaherran vahvistamina vuodelle 1935, jolta ne tällä hetkellä viimeksi ovat tunnetut, olivat lääneittäin seuraavat:

	Uuden- maan l.	Turun- Porin l.	Hämeen l.	Viipurin l.	Mikkelin l.	Kuopion l.	Vaasan l.	Oulun l.
1.	23: 70	23: 32	23: 92	21: 04	21: 76	21: 71	19: 21	20: 28
2.	26: 26	26: 17	24: 89	23: 00	23: 17	22: 00	22: 73	20: 32
3.	24: 86	23: 26	23: 84	23: 03	23: 31	22: 02	20: 63	21: 52



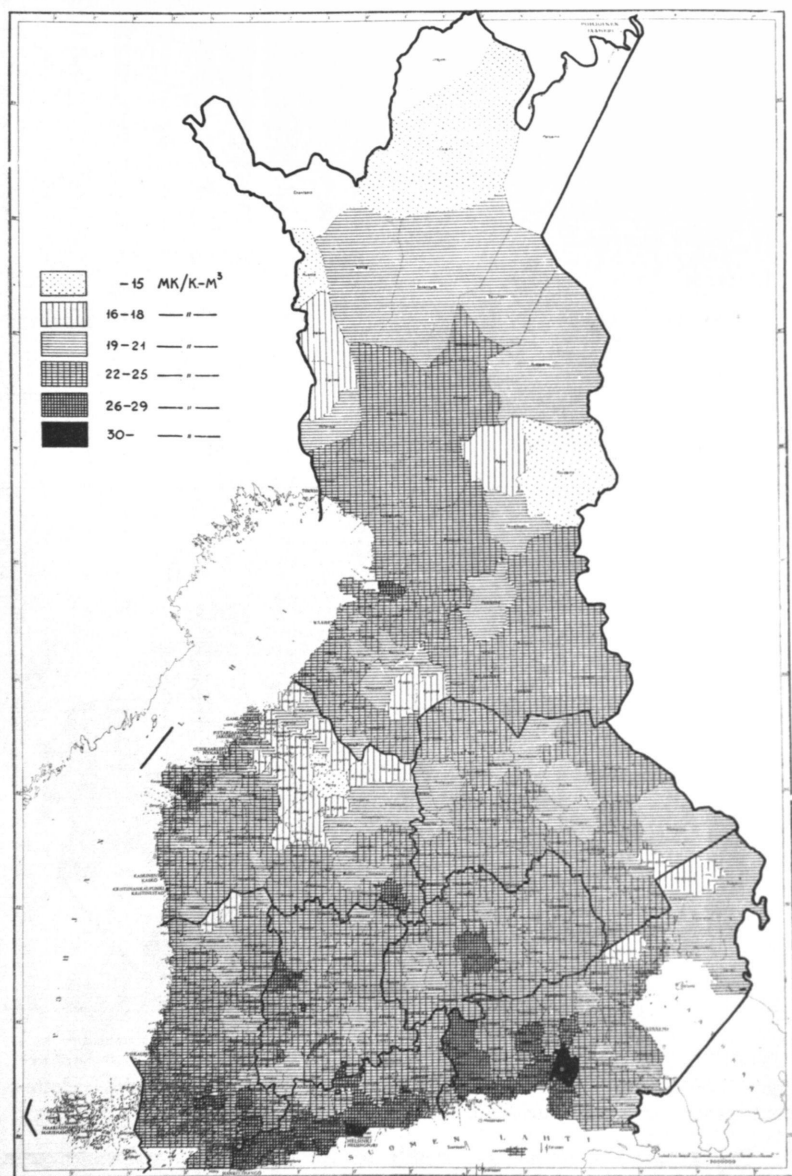
Verotuslautakuntien v:n 1935 metsätulojen verotusta varten ehdottamat ensimmäisen vyöhykkeen tuottokuutiometrin hinnat (Metsätietoa II. 1. P. Harve).



Metsätieteellisen tutkimuslaitoksen v:n 1935 metsätulojen verotusta varten ehdottamat ensimmäisen vyöhykkeen tuottokuutiometrin hinnat (Metsätietoa II. 1. P. Harve).

Eri läänien keskinäinen suhde ei ole lopullisesti vahvistettuna suinkaan oikea. Näyttäisi kuitenkin olevan toiveita siitä, että vuo-

desta 1936 lähtien, jonka verotusperusteita lopullisesti vahvistettuina tällä hetkellä ei vielä tunneta, alettaisiin päästä entistä oikeampaan suhteeseen.



Maaherrojen v:n 1935 metsätulojen verotusta varten vahvistamat ensimmäisen vyöhykkeen tuottokuutiometrin hinnat (Metsätietoa II. 1. P. Harve).

Yksityisten kuntien 1. vyöhykkeen tuottokuutiometrin hinnat vuodelle 1935 kuntien verotuslautakuntien päättäminä, Metsätieteellisen tutkimuslaitoksen ehdottamina ja maaherrojen vahvistamina nähdään havainnollisesti ss. 116—118 esitetyistä kartakkeista. Mainittakoon, että verotuslautakuntien ehdottamien tuottokuutiometrin hintojen keskinäinen suhde ei myöskään vuodelle 1936 ole tullut entistä oikeammaksi. Niinpä esim. Oulun läänissä verotuslautakunta on puolestaan päättänyt 1. vyöhykkeen tuottokuutiometrin hinnaksi Sallassa 44 mk, Savukoskella 28 mk, Pelkosenniellä 30 mk, Sodankylässä ja Kittilässä 28 mk sekä Muoniossa 25 mk, mutta alempana samojen vesiväylien varrella taas esim. Kemijärvellä 22 mk, Rovaniemellä 25: 30, Tervolassa 23 mk, Ylitorniossa 19 mk, Kemissä 20: 60 jne. Samoin esim. Savon ja Karjalan pohjoisimmissa kunnissa päätetyt hinnat ovat korkeampia kuin samojen vesistöjen varsilla alempana. Useimmiten verotuslautakuntien päättämät tuottokuutiometrin hinnat ovat syrjäisimmissä kunnissa, joissa on paljon valtion ja yhtiöiden metsiä, korkeammat kuin rautateitten ja hyvien uittoreittien varsilla lähempänä teollisuuslaitoksia ja asutuskeskuksia sijaitsevilla kunnissa, missä metsät ovat pääasiassa yksityisten omistamia. Näyttää siis siltä, että verotuslautakuntien päättämät verotusperusteet edelleenkin kaipaavat yhtenäistä tarkastusta, ennen kuin ne lopullisesti vahvistetaan.

Edellisestä on käynyt selville, että metsäverotuksen oikea toimeenpano vaatii monessa suhteessa huomattavaa asian tuntemusta. Tästä syystä olisi tärkeätä, että kuntien verotuslautakunnissa olisi tällaista asian tuntemusta omaavia metsänhoitomiehiä. Samaten on käynyt selville, että metsäverotusta koskeissa laeissa ja asetuksissa on nykyoloihin katsoen paljon puutteellisuksia. Metsätieteellinen tutkimuslaitos on pyrkinyt näitä perin pohjin selvittämään; sitä varten tutkimuslaitoksen metsätalouden tutkimusosaston assistentti metsänhoitaja E. Hartikainen on jo muutaman vuoden aikana suorittanut tutkimuksia. Vielä kerrattakoon, mikä erityisesti on huomattava, että metsäverotusjärjestelmä on parhaillaan muun verotuksen ohella uudistuspuuhien kohteena, josta johtuu, ettei järjestelmän puutteellisuksien poistamiseksi ole esim. metsätieteellisen tutkimuslaitoksen taholta voitu tehokkaasti toimia.