

Ojitettujen soiden metsittämisestä.

O. J. Luukkala.

Suomen soiden alasta on valtaosa jo luonnostaan enemmän tai vähemmän metsäistä, nimittäin 20 % korpea ja 54 % rämettä, joten puuttomien soiden osalle jää vain noin neljäsosa maan koko suoalasta. Kun kaikki korvet ja iso osa rämeistäkin ovat ojituskelpoisia ja kun ojitukset ensi kädessä kohdistetaan metsäisiin soihin, on toistaiseksi ojitettu puuttomia soita suhteellisen vähän. Koska ojitetuilla korpi- ja rämemaillakin voi poikkeustapauksessa tulla kysymykseen keinollinen metsitys, lienee paikallaan, ennenkuin ryhdytään tarkastelemaan puuttomien nevojen metsitystä, esittää muutamia ajatuksia ojitettujen korprien ja rämeitten uudistushakkausissa noudattavista periaatteista sekä näiden yhteydessä kysymykseen tulevista keinollisista metsityksistä.

Vanhat, kituvat korpimetsät hakataan, mieluummin jo ennen ojitusta, paljaiksi kangaslaiteita myöten tai sitten kaistaleittain (kuvat 1 ja 2). Mikäli reunametsät ovat runsaasti siementä tekeviä, koivua ja ennen kaikkea kuusta, saadaan 100, jopa 200 m leveät korvet luontaisesti uudistumaan. Ensin ilmestyy koivua ja pian sen jälkeen myös kuusta. Jos paljaaksi hakattava korpi on avarampi, voi koivun ja ainakin kuusen kylvö tai istutus käydä tarpeelliseksi. Mikäli kaistalehakkausta käytetään, tehdään kaistaleet noin 40 metriä leveiksi ja myrskyvaaran takia reunametsään ei kosketa. Reunametsän mahdollisesti ollessa hyvin heikosti siementä tekevä, voi kaistaleitten taimetumisen jouduttamiseksi tällöin keinollinen metsitys olla paikallaan. Kaistaleitten samoin kuin korprien laajempienkin paljaasihakkausalojen keinollinen metsitys käynee sopivimmin siten, että alalle kylvetään ensin syyskesästä hajakylvönä koivun „siementä” reunasiemennyksen määrästä riippuen 3 à 5 kiloa eli 0.3 à 0.5 hehtolittraa hehtaaria kohden. Kuusi kylvetään hallavaaran takia vasta muutamaa vuotta myöhemmin. Se voidaan kylvää joko hajakylvönä, noin 2 kg sie-

mentä hehtaaria kohden, tai poikkeustapauksessa ruutukylvönä, jolloin siementä kuluu vain puoli kiloa hehtaaria kohden. Ruutukylvö suoritetaan edempänä esitettävien menetelmien mukaisesti. Varmimmin kuusen taimisto voidaan hankkia alalle istuttaen, mutta tämä työ on



Kuva 1. Vanhat, kuivuvat korpikuusikot olisi jo ennen ojitusta hakattava paljaksi ja metsitettävä, ellei reunasiemennys riitä, kohta ojituksen jälkeen keinollisesti. Ruoho- ja heinäkorpi. Valkeisentaustan valtionpuisto, Pihtipudas. — Valok. 1935 E. Tukiainen.

hallavaaran takia lykättävä siksi, kunnes alalle noussut koivun taimisto on jo vähintään metrin pituista.

Eriikäiset, enemmän tai vähemmän kasvuisat ja elpyvät korpimetsät hakataan — nekin mieluummin ennen ojitusta — harsien tai paremminkin lohkoharsien, nuorempia ja elinvoimaisempia puuryhmiä säästäen. Voimakkaita hakkauksia voidaan ojituksen ohella yleensä suosia, mutta alan riittävästä siementymisestä on kuitenkin pidettävä huolta.

Luonnostaan hyvin heikkometsäiset ruoho- ja heinäkorvet sekä nevakorvet, joista siementä tekevät puut saattavat laajoilta aloilta kokonaan puuttua, metsitetään ojitusta seuraavina vuosina parhaiten istuttaen. Hallavaaran takia päällysmetsään, vaikka se olisi huonompaakin, ei ole sanottavasti koskettava. Poikkeustapauksessa on erityisen hallaisilla seuduilla, mikäli nevävälököt ovat hyvin avaria, kuusen istuttaminen lykättävä siksi, kunnes nevävälökköihin on ensin noussut koivua.



Kuva 2. Vanhat, mutta vielä siementä tekevät korpimetsät voidaan uudistaa esimerkiksi kaistaleittain. Koivun, kuusen ja männyn taimistoa noin 1925 hakatulla kaistaleella 1930 ojitetulla korpimaalla. Loimolan hoitoalue. — Valok. 1934 A. Bockström.

Myös kunnollisesti ojitetuilla, vanhaa ja huonokasvuista metsää kasvavilla rämemailla voimakkaat hakkaukset ovat ojituksen ohella yleensä suositeltavia.

Isovarpuisten rämeitten kookkaanlaista, huonokasvuista mäntyä kasvavat metsät voidaan uudistaa jo ennen ojitusta tai kohta ojituksen jälkeen hakkaamalla metsä siemenpuuasentoon (kuva 3). Suhteellisen heikon siementuoton takia jätetään siemenpuita runsaanlaisesti.

Heikosti siementä tekevää, hajanaista metsää kasvavilla rämeillä lykätään hakkauksen toimittaminen muutama vuotta ojitusta myöhemmäksi. Silloin tulee hyväksikäytetyksi heikostikin siementä tekevien puiden siementuotto. Sen jälkeen kuin alalle on ilmestynyt taimistoa, toimitetaan puhdistushakkaus, jolloin

vain parhaat puut saavat jäädä siemenpuuna taimistoa täydentämään ja itse varttumaan. Maan eteläosissa tämä hakkaus olisi toimitettava 5 à 7 vuoden kuluttua ojituksesta. Sen jälkeen taas noin 5 à 7 vuotta myöhemmin on yleensä edullisinta poistaa jo siemenpuutkin. Pohjoisempina mainitut vuosimäärät pitänee korottaa melkein kaksinkertaisiksi.

Sellaiset rämeet, joilta siementä tekevät puut miltei kokonaan puuttuvat, on tietenkin, ellei reunasiemennyksestäkään ole toivoa, metsitettävä keinollisesti (kuva 4). Metsittäminen olisi suoritettava mahdollisimman pian ojituksen jälkeen,



Kuva 3. Vanhat rämemänniköt hakataan siemenpuuasentoon vaikkapa jo ennen ojitusta. Jaakkoinso, Vilppula. — Valok. 1934 O. J. Lukkala.

soveliaain puulaji on mänty ja käyttökelpoisin menetelmä joko hajakylvö tai — etenkin mättäisillä rämeillä — ruutukylvö. Näiden kylvöjen suhteen noudatetaan samanluontoisia ohjeita, jotka tulevat nevojen metsitystä tarkasteltaessa kohta lähemmin puheeksi. Mahdolliset vanhan metsän rippeet voidaan hakata jo ennen ojitusta tai kohta ojituksen jälkeen. Joka tapauksessa ne on hakattava ennen kuin ne alkavat tuottaa taimistolle haittaa.

Kuten edellä mainittiin, on toistaiseksi pyritty ensi kädessä ojitamaan jo luonnostaan metsäisiä soita. Näiden ohella on kuitenkin ojitettu jokin määrä myös puuttomia nevoja ja täydellä syyllä, sillä on olemassa suuri määrä nevoja, joista ojittaen saadaan huomattavan hyviä metsämaita.



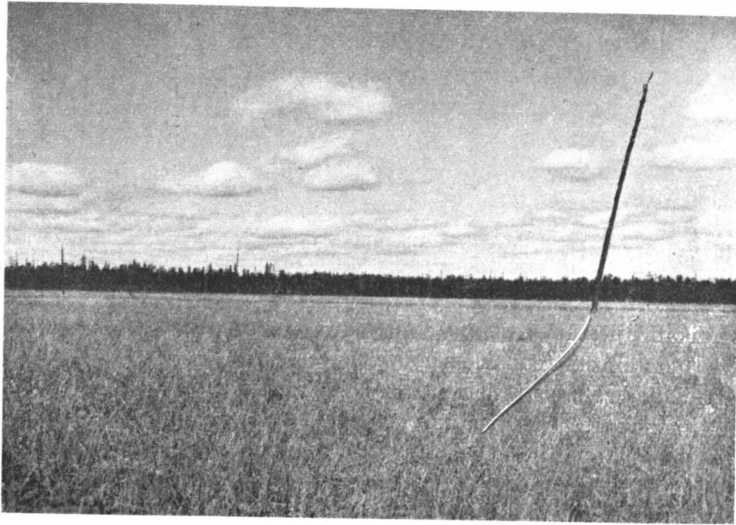
Kuva 4. Hyvin heikkometsäisillä ojitetuilla rämeilläkin täytyy turvautua keinolliseen metsitykseen, haja- tai ruutukylvöön. Sararäme. Kivalon kokeilualue, Rovaniemi. — Valok. 1931 E. K. E. Saarinen.

Mikäli ojitetut nevat ovat alaltaan vähäisiä, saattavat nekin met-sittyä luontaisesti reunametsän siementäminä. Jos reunametsät ovat korkeahkoja, runsaasti siementä tekeviä männiköitä, voi 100 ja edullisissa tapauksissa aina 200 metriä leveille nevoille nousta luontaisesti tyydyttävä männyn taimisto (kuva 5). Jos neva on laadultaan parem-



Kuva 5. Nevoilla tyydyttävä taimisto voi runsaasta reunasiemennyksestä nousta 60, jopa 100 metrinkin päähän kankaan laidasta. Aittolammin valtionpuisto, Keuru. — Valok. 1933 E. K. E. Saarinen.

manpuoleinen ja erityisestikin, jos se on pintaan asti lahoturpeinen, ilmestyy koivua hyvinkin etäisten siemenpuitten ansiosta. Sikäli kun tätä koivun taimiston ilmestymistä vielä tahdotaan auttaa ja jouduttaa, voidaan koivua kylvää, mikä silloin tapahtuu parhaiten hajakylvönä syksyllä. Koivun „siementä” tulee käyttää runsaana, 5 à 10 kg hehtaaria kohden. Koivujen suojaan voidaan sitten parhaille nevoille ennen pitkää kylvää tai istuttaa kuusta. Hajakylvökin voi johtaa tuloksiin, mutta istuttaminen, mikä routavaaran takia suoritetaan ns. palleistutuksena, vie päämäärään nopeammin ja var-



Kuva 6. Avarat nevat on metsitettävä keinollisesti 3—5 vuoden kuluttua ojituksen jälkeen. Jos kasvipeite on harvahkoa, hajakylvökin johtaa hyvin tuloksiin. Suursaraneva. Pyöreäneva, Koliman valtionpuisto, Viitasaari. — Valok. 1937 E. K. E. Saarinen.

memmin. Palleistutuksella tarkoitetaan, kuten tunnettua, istuttamista turvepalteen rakoon ja alle, istutuskohtaa mahdollisimman vähän möyhentäen. Hallanarkuutensa takia kuusta ei yleensä voida ajatella nevoille ensimmäiseksi puusukupolveksi.

Varsinainen nevojen puulaji on mänty. Se kestää halloja, ajoittaista kuivuutta ja kosteutta ja on vaatimaton kasvupaikan ravintopitoisuuteen katsoen, tuntuvasti vaatimattomampi kuin koivu, kuusesta puhumattakaan. Mänty voidaan nevoille keinollisesti hankkia joko haja- tai ruutukylväen tai istuttaen (kuva 6).

Hajakylvöstä voidaan sanoa, että se on erinomaisen yksinkertaista suorittaa sekä että siinä täyden epäonnistumisen vaara on suh-

teellisen vähäinen. Sammalettomilla tai niukkasammaleisilla nevoilla hajakylvöstä nousee vähäisiäkin siemenmääriä käytettäessä runsas taimisto jo samana kesänä, mutta tällaisilla soilla hajakylvöstäkin nousseita taimia tuhoutuu seuraavana talvena routavaaran takia suurin määrin. Tiiviin sammalkerroksen peittämällä ja „heinittyneillä” nevoilla hajakylvössä siementen hukka on suuri ja näkyvää taimistoa saadaan odottaa 3 à 5 vuotta. Edullisimpia hajakylvettäviksi ovat löyhän, matalan sammalikon peittämät nevat, edellyttäen että myös heinä-, sara- ja ruohokasvillisuus on harvahkoa. Tällaisissa tapauksissa yksi kilo siementä hehtaaria kohden riittää, mutta useimmilla nevoilla päästään vasta kahdella kilolla kyllin tiheään taimistoon. Edullisin kylvöaika lienee varhaiskevät, aika kohta maan lumesta paljastuttua. Hangelle kylvöä on vältettävä, sillä sitä käytettäessä siemen saattaa lumen sulamisen yhteydessä kulkeutua viemäreihin tai ainakin maan pinnan notkelmakohtiin.

Ruutukylvö johtaa yleensä nopeampaan taimettumiseen ja siementen hukka on siinä paljon vähäisempää. Toisaalta siinä työmenekki on suurempi ja työn suoritus edellyttää enemmän taitoa ja huolta kuin hajakylvössä, jota paitsi ruutukylvössä täydellisen epäonnistumisen vaara on paljon suurempi. Ruutukylvökin toimitetaan keväällä ja parhaiten kohdalleen ylösalaisin käännettyyn turpeeseen (kuva 7). Kylvökohtien painanteiksi jäämistä on ehdottomasti varottava. Etäämpänä ojista ja mätäs-väleissä on varovaisinta kääntää turve ylösalaisin suon pinnalle. Mätäskohdilla, jotka ovatkin edullisia kylvökohtia, voidaan kylvää vähäiseen syvennykseenkin, ruutuun, josta pintaturve on poistettu. Sopiva työväline nevojen ruutukylvössä on tavallinen kuokka. Ruudut tehdään noin 1.3×1.5 m:n välimatkoin, mieluummin mahdollisten mätäskohtien pohjoisreunalle sekä kantojen ja liekojen pohjoispuolelle. Ruutujen koko on yleensä 30×30 sm. Kuhunkin ruutuun kylvetään siementen itävyydestä riippuen joko kylvökannulla tai käsin 10—15 siementä ja poljetaan tiukkaan. Polkeminen on tarpeen jo siltäkin kannalta, ettei turvelohkareen alle jää tyhjää tilaa. Siementen vakoon kylvämisestä ei turvemailedä näytä olevan etuja. Kohtalaisesti itävää siementä kuluu hehtaaria kohden korkeintaan puolen kilon verran. On sanomattakin selvää, että ennenkuin kylvötoihin ryhdytään, on hankittava selvyys käytettävän siemenen alkuperästä ja laadusta, erityisestikin itävyydestä. Paikallinen siemen on epäilemättä parasta ojitettuja soitakin metsitettäessä.

Mainittiin jo edellä, että erityisesti nevojen ruutukylvöä saattaa uhata myös täydellisen epäonnistumisen vaara. Tämän aiheuttaa maan

Metsänhoitajien jatkokurssit

pinnan voimakas routiminen, harvemmin keskikesän aikainen maan pinnan kuivuminen. Kylvökesänä nousee yleensä runsaasti taimia jokaiseen ruutuun, mutta seuraavaan kevääseen mennessä routa on useinkin tehnyt suurta tuhoa. Vielä toisena ja kolmantenakin talvena routatuhot jatkuvat, vaikkakin lievempinä. Vaikean routimisen takia ruutukylvöala, mikä ensimmäisenä kesänä näytti hyvin-



Kuva 7. Taimia noussut ruutuihin kenties liiankin paljon. Kylvetty 1934. Ruohoinen saraneva, Ukonsuo, Koliman valtionpuisto, Viitasaari. — Valok. 1937 E. K. E. Saarinen.

kin lupaavalta, on toisena ja vielä kolmantenakin kesänä useinkin hyvin huolestuttavassa tilassa. Seuraavina vuosina tilanne näyttää jo valoisaammalta, sillä osa taimista on tavallisesti kuitenkin jäänyt eloon ja osoittaa nyt jo varmaa kehitystä. Näin uhkaavana routatuhot esiintyvät kuitenkin vain pahimmin routivilla nevoilla, nimittäin sellaisilla, joissa turve ulottuu vahvasti lahonneena suon pintaan asti. Enimmissä tapauksissa asianmukaisesti toimitettu ruutukylvö, edellyttäen että myös ojitus on riittävän tehokas, johtaa nopeasti run-

saaseen ja elinvoimaiseen taimistoon. Routimisvaaraa voitaneen sitä paitsi, ruutukylvömenetelmää siltä varalta vielä erikoisesti kehittäen, jossakin määrin vähentääkin nykyisin yleisesti käytännössä olevien ruutukylvömenetelmien tuloksiin verraten. Tässä suhteessa voidaan viitata Viitasaaren hoitoalueessa kokeiltuun ns. porraskylvöön ja Suupohjan hoitoalueessa kokeiltuun ns. ruutukupukylvöön, joilla kumpaisellakin voi olla erinäisiä etuja kohdalleen ylösälaisin käännettyyn turpeeseen kylvöön verraten. Jonkin verran routavaaraa voidaan vähentää jo siten, että ruudut, so. turpeen ylösälaisin kääntä-



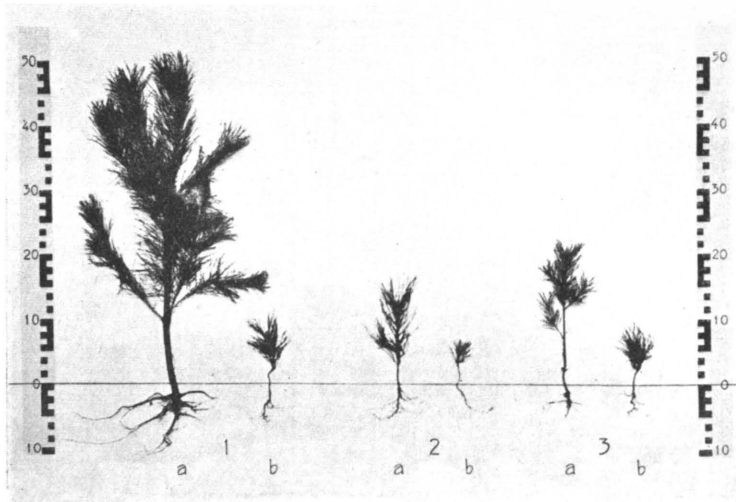
Kuva 8. Letot ovat Pohjois-Suomessakin herkkiä taimettumaan. Luonnonsiemennyksestä noussutta taimistoa itsestään kuivahtaneella, 1932 ojitetulla lettosuolla. Kapustavuoma, Ylitornio. — Valok. 1934 U. Metsänheimo.

minen, tehdään kylvökevättä edellisenä syksynä ellei ehkä eräissä tapauksissa jo aikaisemminkin.

Istutus tulee nevoja metsitettäessä vain harvoin kysymykseen. Mikäli sitä syystä tai toisesta tahdotaan käyttää, täytyy sekin suoritaa olosuhteet huomioon ottaen. Routavaaran takia on tällöinkin suon pintaa myöhennettävä mahdollisimman vähän. Sen vuoksi kuusen istutus, mikä hallavaaran takia edellyttää suojuapuustoa, suoritetaan palleistutuksena. Pieniä männyn taimia voidaan istuttaa rikkomattomaan suon pintaan kiilamaisella puikolla. Isommat männyn taimet istutetaan samoim kiilaistutuksena, jolloin kiilana käytetään kapeateräistä lapiota, millä saadaan riittävän tilava rako taimen juuristoa varten. Kun on varottava, etteivät istutuskohdatkaan jää pai-

nanteiksi, käännetään ainakin notkelmissa istutuskohdalle sen vierestä turvetta, joka tallataan tiiviiksi ennenkuin taimi istutetaan. Aivan pienten taimien istuttamisesta ei liene kylvöihin verraten mainittavaa etua, vaan taimet — olivat ne sitten kuusta tai mäntyä — saisivat yleensä olla likimain 2/2-ikäisiä.

Mitä eri metsittämismenetelmien aiheuttamiin kustannuksiin tulee, niin hajakylvön ja ruutukylvön kustannuksilla ei ole kovin suurta eroa, jota vastoin istuttaminen tulee — taimien hinnan takia — huomattavasti kalliimmaksi. Männyn hajakylvö maksaa, käytettävästä



Kuva 9. Männyn taimia koekylvöistä. 1 = suursaraneva, 2 = sararäme, 3 = kalvakkaneva. 1- ja 2-taimet 4-vuotisia, 3-taimet 7-vuotisia. a-taimet ruutukylvöstä, b-taimet hajakylvöstä. Raivolan kokeilualue. — Valok. 1937 E. K. E. Saarinen.

siemenmäärästä riippuen, 120—220 mk hehtaaria kohden. Tällöin voidaan käyttää 100 markan hintaista siementä 1 à 2 kg, sillä hajakylvössä työkustannuksiksi 20 mk riittää hehtaaria kohden hyvinkin. Mikäli itse hankitaan siemen, saadaan se ainakin hyvinä siemen vuosina tuntuvastikin alle 100 markan hinnan, jolloin hajakylvön kustannukset vastaavasti alenevat. Männyn ruutukylvö maksaa, etupäässä paikallisista työpalkoista riippuen, 250—350 mk hehtaaria kohden. Tästä on siementen osuus silloin 50 mk. Ruutukupukylvö maksanee 350—450 mk hehtaaria kohden. Istutuskustannukset vaihtelevat työpalkoista sekä ennen kaikkea taimien koosta ja istutusalojen etäisyydestä riippuen 500—800 markan välillä hehtaaria kohden. Turvemaidilla istutuksen työkustannukset ovat tuntuvasti alem-

mat kuin kangasmailla. Männyn kiilaistutuksen ja ruutukylvön työkustannukset eivät suuresti poikkea toisistaan ja kuusen palleistutuksessaan työmenekki ei ole paljon suurempi.

Edellä mainittujen numeron perusteella on selvää, että istutusta käytetään ensi kädessä vain silloin, kun kylvöllä ei näytä olevan onnistumisen mahdollisuuksia, kuten vahvasti heinittyneillä lihavilla soilla, erityisesti korpisoilla. Tällöin on tietenkin useimmiten kysymyksessä kuusen istutus, mikä ojitetuilla korpimailla useinkin on käyttökelpoisin keinollisista kuusen metsittämismenetelmistä, kuusen



Kuva 10. Alarivissä männyn (yksi koivun) ja ylärivissä kuusen taimia. Alarivin taimet 5-, 4-, 3-, 2- ja 1-vuotisia, ylärivin 5-, 4- ja 2-vuotisia. a-taimet ruutukylvöstä, b- ja c-taimet hajakylvöstä. Kaikki samalta saranevalta. Piipsanneva, Haapasvesi. — Valok. 1937 E. K. E. Saarinen.

taimistojen täydentämisestä puhumattakaan. Vastaavanlaisissa tapauksissa, kun tahdotaan alalle saada nopeasti kookkaat taimet, kuten on laita mm. hajanaista taimistoa täydennettäessä, voi nimenomaan myös männyn istutus olla paikallaan ojitetuilla nevoilla. Jos sitä paitsi on halpoja taimia varastossa istutusalojen läheisyydessä eikä niitä voida edullisesti istuttaa muuallekaan ja jos lisäksi on sopivaa työvoimaa halvalla käytettävissä, voidaan taimet hyvällä syyllä istuttaa vaikkapa vain ojitetuille nevoillekin. Näin saadaan suolle, mikäli se on kunnollisesti ojitettu ja mikäli istutus suoritetaan tarkoitustaan vastaavasti, nopeasti ja varmasti tasatiheä taimisto.

Enimmissä tapauksissa ojitetut nevat voidaan metsittää kylväen. Vaikeampaa voi olla ratkaista, kumpaa menetelmää, hajakylvöä vai

ruutukylvöä, eri tapauksissa olisi edullisinta käyttää. Mielestäni näistä kumpaakaan ei voida ainakaan nykyisin kokemuksin asettaa toisen edelle, vaan valinta täytyy tehdä olosuhteitten mukaan. Jos on käytettävissä halpaa siementä, on asia hajakylvölle eduksi, jos taas siemenestä on puutetta, mutta työväkeä on riittävästi ja kohtuullisilla palkoilla saatavana, voi valinta kallistua ruutukylvön puolelle. Mikäli halutaan saada nopeasti taimisto, valitaan ruutukylvö, mutta mikäli tyydytään odottamaan näkyvää taimistoa 3—4 vuotta, voidaan turvautua hajakylvöön. Ennen kaikkea täytyy kuitenkin



Kuva 11. Etenkin jänteisillä nevoilla metsittyminen edellyttää varsinaisen ojituksen lisäksi riittävän määrän pintavesiuria. Jänneneva. Junninneva, Hilmon valtionpuisto, Viitasaari — Valok. 1933 O. O. J. Tirkkonen.

näiden eri menetelmien välillä valintaa tehtäessä ottaa huomioon saatavan tuloksen varmuus, mikä pääasiassa riippuu metsitettävien soitten laadusta sekä työn johdon ja käytettävissä olevan työväen tottuneisuudesta melkoista taitoa ja huolta kysyvän ruutukylvön suoritukseen.

Kustannuksien perusteella voidaan pitää yleisenä sääntönä, että hajakylvöä käytetään kaikissa sellaisissa tapauksissa, joissa se ilmeisestikin johtaa tyydyttäviin tuloksiin. Runsaita siemenmääriä käytettäessä saataneen hajakylvön jälkeen aikaa myöten kohtalainen taimisto ehkä kaikillakin ojituskelpoisiksi luettavilla nevoilla, mutta on kuitenkin olemassa eräitä nevoja, joissa ruutukylvö on paremmin paikallaan, kuten edellä on tehty selvää. Ylempänä kiinnitettiin huomiota

myös siihen, että sellaisilla nevoilla, joissa turve on vahvasti lahonnutta suon pintaan asti, routavaaran takia ruutukylvö saattaa kokea epäonnistua. Mainitunlaisilla nevoilla täytyy turvautua ruutukylvön asemasta hajakylvöön varsinkin maan lounais- ja koko eteläisimmässä osassa, missä etenkin syksyisin saattaa olla pitkältikin aikaa, jolloin lumeton maan pinta vuoroin jäätyy, vuoroin taas sulaa. Edelleen on hyvä muistaa, että jos työnjohto ei ole vakuuttunut ruutukylvön onnistumisesta esillä olevassa tapauksessa eikä täysin selvillä siitä, millä tapaa ruutukylvö olisi parhaiten suoritettava, on varo-



Kuva 12. Suonkuivausmetsänhoitaja O. O. J. Tirkkosen 1932 järjestämä koivun hajakylvöalaa ruohoisella saranevalla Keuruun hoitoalueen Aittolammin valtionpuistossa. Aidatussa osassa runsaasti taimia, laidunnetussa vain muutamia. — Valok. 1937 E. K. E. Saarinen.

vaisinta turvautua hajakylvöön. Siinähen täydellisen epäonnistumisen vaara on paljon pienempi kuin ruutukylvössä.

Vuodenaikaan katsoen havupuitten kylvöt ja istutukset lienee, kuten edellä on mainittu, edullisin toimittaa varhain keväällä kohta maan lumesta sulattua. Mitä kylvöön ja istutukseen ojitustuoteen katsoen tulee, voidaan esittää hyviä tuloksia jo ojitusvuonnakin suoritetuista metsityksistä. Yleensä lienee kuitenkin edullisinta ryhtyä metsityksiin vasta kolmantena neljäntenä vuonna ojituksen jälkeen. Siihen mennessä suo ennättää riittävästi kuivua, jonkin verran tiivistyä ja painua ja tyypillisimmät suokasvit, rahkasammalet, alkavat jo osoittaa kitumisen merkkejä. Pitempään ei metsitykseen ryhtymistä

ole lykättäväkään. Se tietäisi vain hukkaan menneitä vuosia, jota paitsi itse metsittäminen saattaa suon pinnan karhunsammaloitumisen tai eräissä tapauksissa rahkoittumisen takia tai muista syistä vaikeutua.

Nevojen metsityksiä suunniteltaessa ja toimeenpantaessa on kiinnitettävä huomiota myös siihen, että kyseellinen suo todella on riittävän tehokkaasti ojitettu. Tiheänlaisesti ja muutenkin kunnollisesti ojitetuilla nevoilla saattaa ojien väliin jäädä painanteita, jotka varsinkin syksyin ja kevään säilyvät liian märkinä. Tällaisiin kohtiin olisi metsitystöiden yhteydessä, ellei sitä ole tehty jo aikaisemmin, ulotettava ojista uria pintavesien ojiin valumisen helpottamiseksi. Erityisestikin jänteisillä nevoilla, sikäli kuin niitä joudutaan metsittämään, on mainitunlaisten, jänteitä katkovieen pintavesiurien teko useinkin aivan välttämätöntä (kuva 11).

On sanomattakin selvää, että laiduntaminen on ojitetuilla soilla kiellettyä. Se on tärkeätä jo ojien kunnossapysymisen takia ja vielä tärkeämpää se on soiden taimettumista, luontaista yhtä hyvin kuin keinollistakin, silmällä pitäen. Erityisestikin koivun taimien ilmestyminen ja ensi kehitys on laidunaloilla miltei mahdotonta (kuva 12). Havupuun taimia karja tietenkin suorastaan syö vähemmän halukkaasti, mutta „heinän” mukana nekin irtautuvat maasta ja erityisestikin polkemisesta aiheutuvat tuhot ovat turve-
mailla arvaamattoman suuret.