

Piirteitä Itä-Suomen piirikunnan metsätaloudesta.

V. H u u h t a n e n.

Synty, sijainti ja rajat.

Metsähallinnon uudelleen järjestelyssä vuosina 1921—23 poistettiin mm. epätarkoituksenmukaiseksi osoittautunut ylimetsänhoitajalaitos ja tilalle perustettiin piirikuntakonttorit. Valtion metsät jaettiin neljään piirikuntaan: Perä-Pohjolan, Pohjanmaan, Länsi-Suomen ja Itä-Suomen piirikuntiin ja nämä edelleen tarkastuspiireihin. Vuonna 1923, heinäkuun 1 päivänä, tuli voimaan uusi hoitoaluejärjestys. Hoitoalueiden uusia alueita määrätessä pyrittiin sijoittamaan rajat, mikäli mahdollista, vedenjakajia pitkin kulkeviksi, jotta välttyttäisiin tarpeettomasti pirstomasta samaa vesistöaluetta monien hoitoalueiden osalle. Vuonna 1918 muodostetut virkatalohoitoalueet hajoitettiin niinkään ja liitettiin niiden maat lähinnä sijaitseviin valtion metsien hoitoalueisiin kuuluviksi.

Itä-Suomen piirikunta tuli edellä mainitun järjestelyn yhteydessä jaetuksi kahteen tarkastuspiiriin: Savon—Etelä-Karjalan ja Pielisen. Ensiksi mainittuun tarkastuspiiriin tuli kuulumaan 10 hoitoaluetta: Iisalmen läntinen, Iisalmen itäinen, Savonlinna, Suojärven pohjoinen, Suojärven eteläinen, Salmi, Loimola, Käkisalmi, Äyräpää ja Kouvola sekä Pielisen tarkastuspiiriin 7 hoitoaluetta, nim.: Nurmes, Rautavaara, Jongunjoki, Lieksa, Koitere, Ilomantsi ja Korpiselkä.

Itä-Suomen piirikunta käsittää valtion maita ja virkataloja viidessä läänissä seuraavasti:

Kuopion läänissä	47.1	%	piirikunnan kokonaisalasta
Viipurin	43.6	„	„
Oulun	4.6	„	„
Mikkelin	4.2	„	„
Uudenmaan	0.5	„	„

Metsänhoitajien jatkokurssit

Pääosa valtion maista on siis itäisellä rajaseudulla Kuopion ja Viipurin lääneissä. Valtion metsistä rikkaimmista pitäjistä mainittakoon Salmi, Suojärvi, Suistamo, Korpiselkä, Ilomantsi, Pielisjärvi, Nurmes ja Rautavaara, joiden mukaan monet hoitoalueet ovat saaneet myös nimensä.

Piirikunnan alueet rajoittuvat idässä Venäjään ja Laatokkaan, etelässä Suomenlahteen, lännessä Länsi-Suomen ja pohjoisessa Pohjanmaan piirikuntiin. Lännessä ulottuvat valtion maat pääasiassa Kymijokeen ja sen jatkona pohjoisessa olevaan Puulaveteen ja edelleen Pielaveteen. Ainoastaan jotkut Kouvolan hoitoalueeseen kuuluvat virkatalomaat ovat Kymijoen ja edellä mainitun rajaviivan länsipuolella.

Valtion maaomaisuuden synty on Itä-Suomen piirikunnassa ollut varsin monivaiheista. Syntytapansa puolesta voidaan erottaa seuraavat ryhmitykset, joista valtion maaomaisuus on Itä-Suomessa muodostunut:

- 1) Isojakotoimituksissa valtiolle eroitettut alueet, ns. erä- ja liikamaat
- 2) Viipurin läänin lahjoitusmaista erotettut alueet
- 3) Tarton rauhassa saadut Venäjän valtion aikaisemmin Suomessa omistamat maat
- 4) Ostetut alueet
- 5) Valtion virkatalot
- 6) Haltijaa vailla olleet erinäiset saaret, jotka on liitetty valtion maihin.

Ensimmäiseen ryhmään, siis isojakotoimituksissa valtiolle jääneitä alueita on piirikunnan maista vain 63 % ja ovat ne pääosassa Kuopion ja Oulun lääneissä sekä vähemmässä määrässä myös Viipurin ja Mikkelin lääneissä.

Lahjoitusmaajärjestelmä, josta osa valtion maista Itä-Suomessa on peräisin, juontaa juurensa aina Pietari-Suureen. Tämä Venäjän keisari jakoi valloittamiaan alueita sikäläisille ylimyksille virkatiluksiksi. Ei olla täysin selvillä siitä, minkälaisia nämä lahjoitukset itse asiassa olivat maan omistus- ja käyttöoikeuteen nähden, sillä lahjoituskirjoissa ei ole ollut siitä selviä määräyksiä. Suurelta osaltaan juuri tämän epäselvyyden vuoksi sukeutui lahjoitusmaakysymyksestä monivaiheisia ja sitkeitä riitajuttuja, jotka osittain ovat vieläkin päiväjärjestyksessä.

Talonpoikain asema lampuoteina oli vielä senkin jälkeen, kun Viipurin lääni yhdistettiin muuhun Suomeen, sangen vaikea. Tämän vuoksi oltiin määrävissä piireissä yksimielisiä siitä, että parannuksia

olisi saatava aikaan samoin kuin siitä, että ainoa parannuskeino oli omistusoikeuden muutos lahjoitusmailla. Maiden haltijat eivät luonnollisesti olleet halukkaita tämänsuuntaisiin muutoksiin ja lampuodeilla itsellään, vaikka heillä oli sensuuntaisia aikomuksia, ei ollut varoja eikä luottoa aikomuksiansa perille ajamiseen. Suomen valtion piti sen vuoksi astua välittäjäksi. Maita ryhdyttiin ostamaan ylimyksiltä ja osa ostetuista alueista luovutettiin lampuodeille määrättyillä ehdoilla, osa jätettiin valtiolle metsämaiksi. Tällä tavalla on valtio saanut pääosan nykyisistä Salmin, Soanlahden ja Korpiselän pitäjissä olevista alueistaan sekä myös Karjalan kannaksella noin 27,400 ha useammassa eri pitäjissä. Näistä kuuluu tätä nykyä metsätieteelliselle tutkimuslaitokselle 6,453 ha. — Kaikkiaan on tällä tavoin muodostuneita alueita noin 120,000 ha eli 11 % nykyisestä piirikunnan alasta.

Suojärven pitäjä kokonaisuudessaan oli niinkään lahjoitusmaita. Näistä luovutettiin osa eri aikoina talonpojille, mutta luovuttamattomat alueet eivät joutuneetkaan Suomen valtiolle, vaan useampien vaiheiden kautta Venäjän domeenihallitukselle, joka vuoteen 1918 saakka hoiti niitä Annantehtaan metsien nimisenä kahtena hoitoalueena. Tarton rauhassa v. 1920 alueet lopullisesti yhdistettiin Suomen valtion metsämaihin ja muodostettiin niistä Suojärven eteläinen ja pohjoinen hoitoalue. Nykyinen Suojärven pohjoinen hoitoalue on 34,976 ha silloista suurempi, mikä johtuu siitä, että Ilomantsin hoitoalueesta siirrettiin v. 1932 Torasjoen vesistöalue Suojärven pohjoiseen hoitoalueeseen. Tarton rauhassa tavallaan sotasaaliina saatujen alueiden ala on 220,924 ha eli 20 % piirikunnan alasta.

Ostettuja maita on pääasiassa Savonlinnan sekä myöskin vähemmässä määrässä Kouvolan, Käkisalmen, Äyräpään, Iisalmen läntisessä ym. hoitoalueissa. Tähän ryhmään kuuluu noin 4 % piirikunnan maista.

Valtion virkataloja on Savonlinnan ja Kouvolan sekä joitakin myös Iisalmen läntisessä hoitoalueessa, tehden näiden ala noin 2 % piirikunnan alasta.

Haltijaa vailla olevia saaria on eri vuosina liitetty valtion maihin, mutta on niiden ala varsin vähäinen, ei edes yhtä prosenttia kokonaisalasta.

Kuljetus- ja menekki-suhteet.

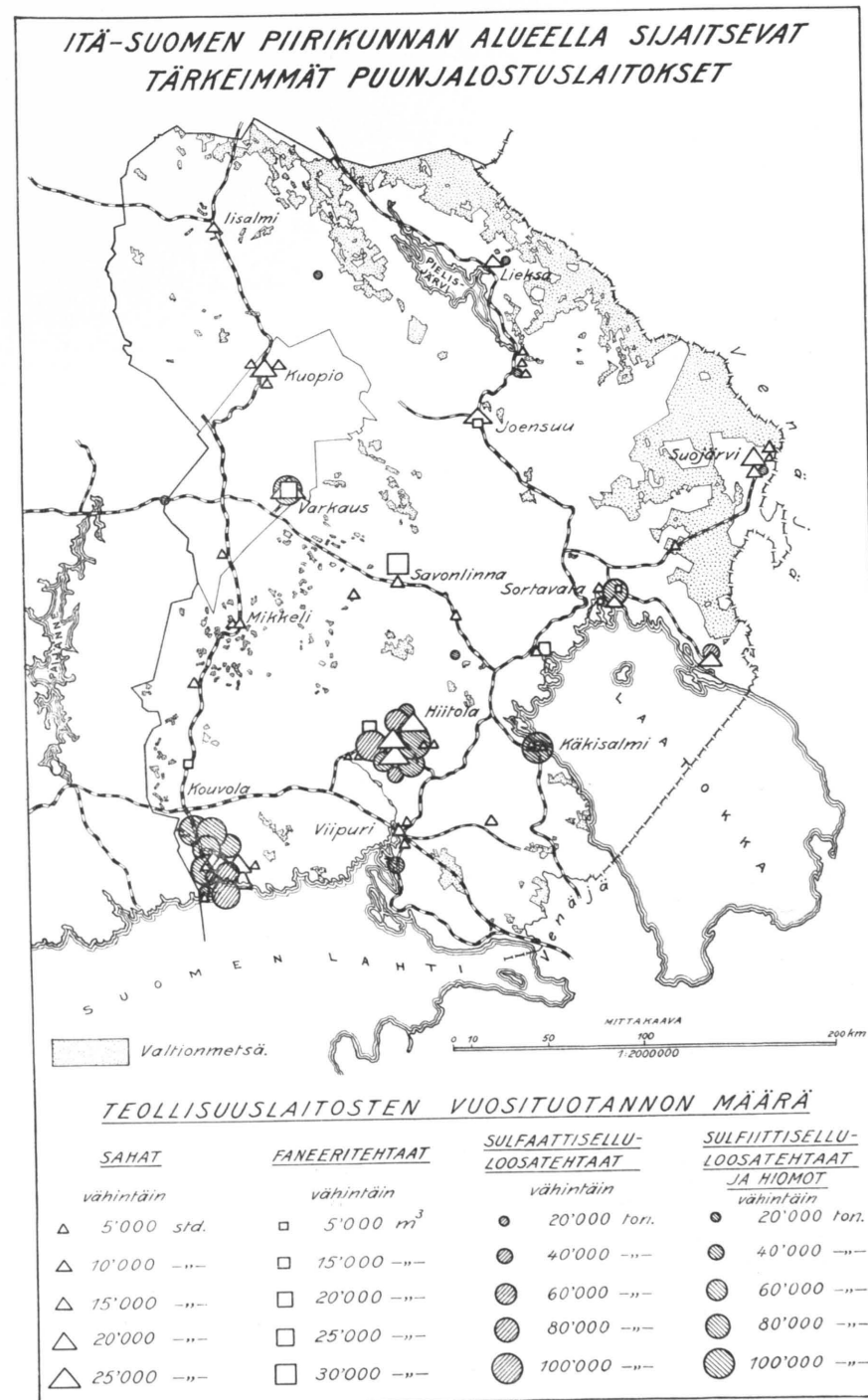
Piirikunnan maat ovat luontaisiin kuljetusteihin so. uittoväyliin nähden verraten hyvässä asemassa. Kaikki kysymykseen tulevat uittoväylät on viime 15 vuoden aikana kunnostettu, joten ajomatka

väylän varteen perin harvassa tapauksessa nousee nykyisin yli 6 kilometrin. Kuitenkin on osa maista Venäjälle ja Venäjän kautta Suomeen laskevien jokien menekialueilla, joista puiden saanti kulu-
tuspaikeille on ollut varsin hankalaa, etäisemmiltä seuduilta jopa aivan kannattamatonta. Tämän epäkohdan poistamiseksi on metsä-
hallituksen toimesta rakennettu Suojärven eteläiseen hoitoalueeseen talvirata, joka on aikomus kuluvana talvikautena saada liikennekun-
toon. Tämä rata alkaa Piitsjoen pysäkiltä (94 km Matkaselästä itään) ja suuntautuu kaakkoa kohti ns. Kollaansalolle. Radan pituus tulee olemaan noin 18 km.

Valtion maista lankeaa välittömästi vesistöjen menekialueisiin noin 92 % sekä rautateiden menekialueisiin noin 8 %. — Eri vesistö-
alueiden kesken jakaantuvat Itä-Suomen piirikunnan maat seuraavasti:

Kymijoen vesistö	1.6 %	kokonaisalasta
Saimaan vesistö	21.8 „	„
Pielisen vesistö	36.0 „	„
Suomenlahden vesistö	3.6 „	„
Länsi-Laatokan (Vuoksen) vesistö ...	2.4 „	„
Pohjois-Laatokan—Suojärven vesistö	34.6 „	„
Yhteensä 100.0 %		

Menekki-suhteet, joista jälempänä tulee vielä puhe, olivat piiri-
kunnan toiminnan alkuvuosina verraten heikot, mutta viime aikoina perustettujen lukuisten puunjalostuslaitosten vaikutuksesta ovat ne suuresti parantuneet. Itä-Suomen piirikunnan alueella sijaitsevista suuremmista puunjalostuslaitoksista antaa seuraava karttapiirros havainnollisen kuvan.



Pinta-ala ja sen jakaantuminen pääluokkiin.

Piirikunnan ala on viimeisimpien laskelmien mukaan 1,080,180 ha, ja on siitä maata 1,021,661 ha eli 95 % sekä vesiä 58,519 ha eli 5 %. — Vertailun vuoksi mainittakoon, että sen piirin sisällä, johon Itä-Suomen piirikunnan valtion maat kuuluvat, on yksityismaita 70 %, yhtiöiden 15 %, valtion 13 % sekä kuntien ja seurakuntien yhteensä 2 %.

Piirikunnan alassa on vuodesta 1923 lähtien tapahtunut huomattavia muutoksia. Asutustoiminnan johdosta on aiheutunut vähennyksiä vuoden 1936 loppuun mennessä yhteensä 41,532 ha. Valtion metsätorpat samoin kuin virkatalojen torpat sekä muutkin vuokra-alueet alkavat suurimmalta osalta olla jo itsenäistyneitä. Myös on uusia asutustiloja perustettu lukuisasti, varsinkin Iisalmen läntisessä sekä Nurmeksen, Salmin ym. hoitoalueissa. — Muista alavähennyksistä mainittakoon metsätieteelliselle tutkimuslaitokselle eri vuosina luovutetut alueet 9,854 ha, samoin puolustuslaitokselle ja oikeusministeriölle luovutetut alueet 3,200 ha sekä myös muihin yleisiin tarkoituksiin luovutetut alaltaan vähäiset maa-alueet. — Lisäyksiä on tullut maiden ostojen kautta 15,549 ha. Myös on joitakin maa-alueita siirretty metsähallinnon alaisuuteen — ja sitä tietä piirikuntaan — valtioneuvoston päätöksillä. Lisäyksien yhteinen määrä on n. 15,950 ha.

Luotettavimpien laskelmien mukaan jakaantuu maa-ala pääluokkiin seuraavasti:

Viljelyksiä, tontteja ym. metsätalouteen kuulumatonta maata	2.0 %	alasta
Kasvullista metsämaata	60.2	„ „
Kehnokasvuista „	23.8	„ „
Joutomaata	14.0	„ „
Yhteensä		100.0 %

Metsämaiden ja metsien laatu.

Tilustajisuhteet.

Metsämaiden kuvaukseen ei tämän esityksen puitteissa ole tilaisuutta. Mainittakoon vain, että parhaat metsämaat ovat Karjalan kannaksen sekä Savonlinnan, Salmin ja Korpiselän hoitoalueissa. Ei myöskään voida unohtaa Kouvolan hoitoalueen rapakivialueita, joilla kasvaa hyviä metsiä.

Eri metsätyyppien kesken jakaantuu maa-ala seuraavasti:

OMT	MT	Kasvullinen metsämaa				Yhteensä
		VT	CT	Kp I	Rä I	
1.2	26.8	41.3	11.7	16.6	2.4	100
prosenttia alasta						
Kehnokasvuinen metsämaa				Joutomaa		
Vr II	Kp II	Rä II	Yhteensä	Vr III	Rä III	Yhteensä
prosenttia alasta						
2.4	16.5	81.1	100	0.5	99.5	100

Yllä olevasta selviää, että metsämaiden keskihyvyys vastaa suunnilleen puolukkatyyppiä. MT-tyyppiä ja sitä parempia metsämaita on kaikkiaan 28 %, kun sen sijaan kuivat ja kuivanpuoleiset kankaat käsittävät 53 % kasvullisen metsämaan alasta. Kasvullisia suomaita on 19 % ja muodostavat korvet niistä pääosan. Varsinaisia kuusen kasvulle soveltuvia maita (OMT, MT, Kp I) on 44.6 % sekä varsinaisia mäntymaita (VT, CT, Rä I) 55.4 % kasvullisten metsämaiden alasta.

Soita on kaikkiaan suunnilleen 50 % eli puolet koko maa-alasta. Parhaita suolaatuja, korpia, on 29 %, metsää kasvavia rämeitä 46 % ja metsää tuottamattomia rämeitä ja nevoja 25 %. Ojituskelpoisia soita on noin 40 % soiden kokonaisalasta.

Puulajisuhteet.

Itä-Suomen piirikunnan metsät, lukuun ottamatta aivan nuorinta ikäluokkaa, ovat pääasiassa luontaisesti syntyneitä. Kaskeamisella, joka Itä-Suomessa on ollut kovin yleistä, samoin kuin kuloilla on ollut suuri vaikutus valtion metsien kehityksessä. — Uudistumissuhteet ovat eteläisissä hoitoalueissa hyvät. Myös piirikunnan muissa osissa on kuusen luontainen uudistuminen varmaa, joskin uudistumisaika on pitkä, noin 10—15 vuotta, kun sen sijaan männyn luontainen uudistuminen on huomattavasti heikompa. — Piirikunnan alueella on kuitenkin vieläkin melkoiset alat jokseenkin koskemattomia aarniometsiä, joissa ei ole hakkauksia suoritettu. Pääasiassa on tämän laatuista metsiä rajaseuduilla Salmassa, Suojärvellä, Ilomantsissa ja Pielisjärvellä.

Erikoisen maininnan ansaitsevat Raja-Karjalan kuusialikasvokset, „rigeiköt”. Niitä esiintyy useammassa hoitoalueessa erilaisilla kasvupaikoilla. Kaikkein kitukasvuisimmat, noin 70—100 vuoden vanhat ja pienen seiväspuun kokoiset rigeiköt tavataan pääasiassa puolukkatyyppin kankailla. Tällaisista rigeiköistä ei useasti toivo-

takaan käyttöpuuta, joten hakkausalalan raivauksissa on jouduttu ne hävittämään. Missä tämä alikasvos näyttää paremmalta, siellä koe-tetaan sitä harventaa ja edelleen kasvattaa.

Puulajien jakaantuminen riippuu lähinnä kasvupaikasta. Edellä tuli jo mainituksi, että kuusen ja lehtipuiden luontaisia kasvupaik-koja ovat mustikkatyypin ja sitä parempien kangastyypin maat sekä korvet. Männyn luontaisia kasvupaikkoja ovat taas kuivanpuo-leiset ja kuivat kankaat sekä rämeet.

Metsien jakaantuminen vallitsevan puulajin mukaan on seuraava:

Mäntyvaltaisia metsiä	67.1 %	alasta
Kuusivaltaisia metsiä	26.9	„ „
Lehtipuuvaltaisia metsiä	5.3	„ „
Aukkoja	0.7	„ „
Yhteensä 100.0 %		

Haapaa sekä paikoin myös leppää esiintyy sekapuuna koivumet-sissä ja saattavat ne joskus muodostaa metsiköitä, mutta nämä ovat niin vähäisiä, etteivät ne tässä tilastossa tule näkyviin.

Piirikunnan metsät ovat siis vahvasti mäntyvoittoisia. Kuusi-metsiä on paljon vähemmän ja koivumetsiä varsin niukalti. Kun tie-detään, että männyn luontaisia kasvualueita on 55.4 % ja kuusen 44.6 % kasvullisen maan alasta, niin selviää, että osa, noin 11.7 % luontaisista kuusimaista on männyn hallussa. — Asiaa valaisee vielä seuraava asetelma.

Männyn	Kuusen	Koivun	Aukkoja	Yhteensä
nykyinen	kasvualue %	kasvullisen metsämaan alasta		
61.1	26.9	5.3	0.7	100
luontainen	kasvualue			
55.4	44.6			100

Ikäluokkasuhteet.

Metsien ikäluokkasuhteisiin ovat vaikuttaneet hakkaukset. Aikai-semmat harsinnan luontoiset hakkaukset eivät sanottavammin edistä-neet uudistumista, mistä syystä nuoria ikäluokkia ei silloin päässyt nousemaan. Myöhemmät, noin 10—15 vuotta sitten suoritettut voi-makkaat uudistushakkaukset tähtäsivät sen sijaan taimistojen saami-seen ja on tässä melkoisesti onnistuttukin. Esim. Salmin hoitoalueessa oli 1924—25 suoritettussa metsätalouden tarkastuksessa 10-vuotisia

metsiä 668 ha eli 1.6 % kasvullisten maiden alasta, kun taas samaa ikäluokkaa viime kesänä suoritettun arvion mukaan 2,644 ha eli n. 7.0 %. 30-vuotisten metsien kohdalla ovat prosentit vastaavina aikoina 3.1 ja 5.0. Ero on siis vuoden 1924 ja nykyisten tulosten välillä suuri ja parempaan päin ollaan yhä menossa. Samoin ovat koko piirikunnan mailla ikäluokkasuhteet entisestään melkoisesti tasaantu-neet, joskin ne edelleenkin ovat vielä melkoisen epänormaaliset, kuten nähdään seuraavasta ikäluokkien jakaantumisesta kasvullisilla mailla osoittavasta taulukosta.

Aukkoa	Ikäluokka									Yhteensä
	1-20 v.	21-40 v.	41-60 v.	61-80 v.	81-100 v.	101-120 v.	121-140 v.	141-160 v.	161- v.	
	Prosenttia kasvullisen metsämaan alasta									
0.7	7.8	6.4	8.6	15.3	18.6	14.9	11.2	10.3	6.2	100

Tästä selvenee, että nuorinta ikäluokkaa on jo melko runsaasti, sitä seuraava vähemmän ja 50-vuotista luokkaa taas enemmän; keski-ikäisiä metsiä on yli normaalimäärän, samoin vanhoja metsiä on vielä paljon. Jos pidetään kiertoaikana 120 vuotta, niin on kierto-ajan täyttäneitä metsiä yhteensä n. 28 % kasvullisten metsämaiden alasta. Ikäluokkasuhteiden jatkuvaa tasoitusta silmällä pitäen olisi edelleen melko runsaasti suoritettava myös uudistushakkauksia rinnan kasvatushakkausten kanssa.

Puuvarasto ja kasvu.

Puuvarasto.

Itä-Suomen piirikunnan metsien puuvarasto on viimeisimpien laskelmien mukaan:

Kasvullisilla metsämailla	70,651,000 k.-m ³	115 k.-m ³ /ha
Kehnokasvuuisilla metsämailla	7,802,000 „	32 „
Yhteensä metsää kasvavalla maalla	78,452,000 k.-m ³	91 k.-m ³ /ha

Suurimmat puumäärät kasvullisilla metsämailla ovat Käkisalmen ja Suojärven pohjoisessa hoitoalueessa, ollen kuutiot 137 ja 129 k.-m³/ha. Pienimmät taas Iisalmen ja Äyräpään hoitoalueissa, joissa kasvullisten metsämaiden keskikuutiot ovat 77 ja 79 k.-m³/ha. Koko-Metsänhoitajien jatkokurssit

naisuutena arvosteltuna on puuvarasto runsaista hakkuista huolimatta melkoisen suuri ja on se entisestään jossain määrin kasvanut, kuten asiaan kuuluukin.

Eri puulajien osuus puumäärästä on seuraava:

Mäntyä	Kuusta	Lehtipuuta	Yhteensä
52,563,500	21,966,840	3,922,660	78,453,000
prosentteissa			
67	28	5	100

Mäntyä on siis enemmän kuin mitä varsinaisten mäntymaiden alan perusteella tulisi olla. Tämä on kyllä hyvin ymmärrettävissä, kun tiedetään, että kuusen kasvumaista on männyn hallussa noin 32,000 ha ja että mänty näillä mailla kasvaa hyvin.

Arvopuuvarasto.

Arvopuista esitetään seuraavia lukuja, jotka perustuvat eri hoitoalueiden metsätaloudentarkastuksissa suoritettujen linja-arvioimisten tuloksiin. Itä-Suomen piirikunnassa on arvopuut selvitetty linja-arvioimalla, vaihdellen arvioimisprosentti 2—10, arvioimisyksiköiden koosta riippuen.

Tarkastustulosten perusteella on 1.3 m korkeudelta vähintään 20 cm täyttäviä puita yhteensä 90,263,000 kpl. — Arvopuumäärä kasvullisen maan hehtaaria kohti on 147 kpl. sekä metsää kasvavan maan hehtaaria kohti 105 kpl. Arvopuuvarastosta on mäntyä 66 %, kuusta 28 % ja lehtipuita (pääasiassa koivuja) 6 %. — Eri vahvuusluokkiin (rinnankorkeudelta mitattuna) jakaantuvat arvopuut seuraavasti:

20—22 cm	22—28 cm	28 + cm	Yhteensä
22,565,700	39,715,500	27,981,800	90,263,000
kappaletta			
prosentteissa			
25	44	31	100

Arvopuuvarasto on varsin edustava sisältäen myös runsaasti järeämpiä puita. Arvopuuvaraston kuutiomäärä on 54 % kokonaispuuvarastosta.

Metsien kasvu.

Vuotuinen kokonaiskasvu on arvioitu kasvullisilla metsämailla 1,427,600 k-m³:ksi kuoretonta runkopuuta eli 2.32 m³/ha sekä keho-kasvuilla metsämailla 122,400 k-m³:ksi eli 0.50 m³/ha. Vuotuisen kasvun kokonaismäärä on näin ollen 1,550,000 k-m³.

Metsätalous.

Hakkaukset.

Hakkaustavat.

Siirryttäessä käsittelemään Itä-Suomen piirikunnan metsätaloutta, ulotetaan se aina vuoteen 1923, siis siihen aikaan, jolloin piirikunta nykyisessä muodossa perustettiin. — Metsätalouden selvittelyssä aloitetaan metsien hakkuista, joista saadaan metsätalouden pääasiallisin tulo.

Piirikunnan hakkuut olivat ennen v. 1922 pääasiassa määrämittäisiä sahapuu-harsintoja. Niissä poistettiin yleensä vain terveitä mitantäyttäviä puita. Siemenpuiden jättämiseen ei kiinnitetty huomiota, koska hakkuiden päämääränä ei ollut metsien uudistaminen. Seurauksena hakkauksista oli metsien alkuperäisestä tilasta riippuen hyvin erilainen tulos. Jos hakattavat puut olivat ylispuuasennossa, muodostuivat hakkuut myös pakosta täysin metsähoidollisiksi. Jos sitävastoin metsä oli jokseenkin tasaikäistä, jäi se aukkoiseksi ja repaleiseksi olematta kuitenkaan uudistuskunnossa. Tällaisten hakkausalueitten uudistaminen on kelvollisten siemenpuiden puutteessa ollut hyvin vaikeaa ja useassa tapauksessa on täytynyt turvautua keinolliseen uudistamiseen. Vanhimmat pinotavarahakkuut käsittivät pääasiassa paperipuita sekä varsinkin maailmansodan aikana polttopuita, kuitenkin vain hyvin rajoitetuilta alueilta. Kovin yleisiä eivät paperipuu-hakkuutkaan olleet ja kohdistuivat ne enimmäkseen korpimetsiin. Yleisimmin käytetyt hakkaustavat pinotavarahakkuissa ovat olleet paljaasihakkaus ja harsinta. Saattoipa hakkaus joskus muodostua kasvatushakkauksikkin. Metsähallituksen omistamat halkosahat Sukevalla ja Uuksussa tarvitsivat myös melkoisesti halkopuuta, jota otettiin nykyisistä Salmin ja Iisalmen läntisestä hoitoalueesta, käyttämällä edellä mainittuja hakkaustapoja.

Vuodesta 1922 lähtien on hakkausten suorittamisessa tapahtunut oleellisia muutoksia. On luovuttu vähitellen varsinaisista sahapuiden määrämittaharsinnoista ja otettu leimauksissa myös metsänhoidon vaa-

timuksia huomioon enemmän kuin aikaisemmin. Menekkiolojen entisestäään parannuttua on käynyt mahdolliseksi puhdistus- ja kasvatushakkaustenkin suorittaminen. Menekin puute syrjäisemmillä seuduilla asetti kuitenkin pinotavarahakkuille tietyt rajoituksensa. Mahdollisuuksien mukaan koetettiin kuitenkin myös puhdistushakkausia vanhoilla sahapuuhakkausjäljillä suorittaa, sillä taimistoja oli myös saatava nousemaan. Useasti jäi puhdistushakkausissa hakkausalue verraten huonoon tilaan, jota oli raivaustöillä sitten kunnostettava. Hakkausalalan raivauksilla olikin tähän aikaan vielä nykyistä suu-



Kuva 1. Siemenpuuhakkausala Loimolan hoitoalueessa.

rempi merkitys. — Monelle mäntyrikkaalle puhdistushakkausalueelle oli jäänyt runsaasti silloisissa oloissa arvotonta puuta, mutta viime aikoina perustettujen sulfaattiselluloosatehtaiden vaikutuksesta on pienelle männylle ilmaantunut siksi hyvä menekki, että ko. hakkausalueilla on voitu vielä vuosien kuluttua suorittaa taloudellisesti kannattavia metsänhoidollisia hakkuita.

Hakkaustavat olivat viime vuosikymmenillä voimakkaita siemenpuuasento- ja paljaakshakkausia, joiden toivottiin pikemmin johtavan metsien uudistumiseen, koska taimistoja kipeästi tarvittiin. Yhtenäiset hakkausaluet saivat suuret mittasuhteet, sama siemenpuuasento saattoi olla jopa 100 ha laajuinen. Leimikot olivat sekä alaltaan että puumäärältään valtavia. Varsinkin sahapuita hakattiin edelleen

paljon, samoin halkoja hyviltä menekkipaikoilta. Kun puhdistushakkuita menekin puutteessa voitiin suorittaa vain parhailla menekki-seuduilla, jäi suurin osa puhdistushakkuista rästiin. Tämän vuoksi silloiset talouskirjat sisälsivät puhdistushakkausedotuksia varsin paljon, esim. Jongunjoen v. 1928 laaditut kirjat noin 6,800 ha, Nurmeksen vuoden 1927 talouskirjat 4,650 ha, Suojärven pohjoisen vuoden 1929 talouskirjat 4,800 ha, joitakin lukuja mainitakseni.

Myyntitavoissa tapahtui myös v. 1923 muutosta. Siihen saakka olivat myynnit olleet miltei yksinomaan pystymyyntejä, jotka sovel-



Kuva 2. Luonnon siemennyksestä nousutta taimistoa kasvullisella korpimaalla Loimolan hoitoalueessa.

tuivat hyvin silloiseen harsintatalouteen. Kun hakkaustavoissa tapahtui muutoksia, niin alettiin intensiivisimmässä hoitoalueissa, kuten Savonlinnan, Äyräpään, Kouvolan, Loimolan ja Suojärven eteläisessä suorittaa pystymyyntien ohella myös hankintahakkuita. Kokeilua tämä oli aluksi ja myös verraten vähäistä, esim. v. 1924 oli hankintahakkuiden määrä vain 15—20 % koko piirikunnan hakkauskäytännöstä. Hankintahakkuut ovat kuitenkin jatkuvasti vuodelta lisääntyneet, joten niitä tätä nykyä suoritetaan useassa piirikunnan hoitoalueessa ja tekee niiden määrä noin 50 % kokonaishakkauskäytännöstä.

Vuodesta 1928—29 lähtien tapahtui taas hakkausten suorittamisessa muutoksia. Osaksi menekkiolojen parantumisesta johtuen, osaksi

muista syistä alettiin vähentää sahapuuhakkuita ja siirtyä puhdistushakkuita suorittamaan. Vaikeata oli aluksi näitä puhdistusleimikoita suuressa määrässä saada kaupaksi, mutta vähitellen ostajat tottuivat ja joinakin vuosina oli kysyntä melko hyvä. Kuitenkin syrjäisimmillä seuduilla varsinkin Pielisen ja Saimaan vesistöalueilla pientä mäntytavaraa sisältävien leimikoiden kaupaksi saanti oli vaikeata, useasti aivan mahdotonta, mistä syystä siellä on vasta viime vuosina Kaukopään sulfaattiseluloosatehtaan perustamisen jälkeen voitu hakkuita suuremmissa määrissä suorittaa. Myös kasvatushakkuita on



Kuva 3. Harvennettua keski-ikäistä mäntymetsää Loimolan hoitoalueessa polkupyörätien varressa.

vuodesta 1928 alettu yhä enemmän suorittaa ja muodostavat ne tätä nykyä pääosan piirikunnan hakkuista. — Hakkaustavoissa on myös sikäli tapahtunut muutoksia, että on yhä enemmän siirrytty voimakkaista hakkaustavoista lievempiin, varsinkin kuusimailla harsinnan luontoihin hakkauksiin. Tietenkin siemenpuuasento-, kaistale- sekä paljaaksihakkuita myös harrastetaan, mutta nämä eivät ole yhtä laajoja yhtenäisiä alueita kuin aikaisemmin.

Itä-Suomen piirikunnassa on vasta viime 10 vuoden aikana, parantuneiden menekkiolojen vallitessa, voitu suorittaa täysin määrätietoista työtä metsien tilan parantamiseksi, joten ei voida vaatia, että tässä työssä oltaisiin vielä kovin pitkällä. Tosin vuodesta 1922—23

alkaen on parhailla menekki-seuduilla varsinaisia uudistushakkuita suoritettu, mutta menekkiolojen epäedullisuuden takia on tämä työ monessa tapauksessa jäänyt vähemmän metsänhoidolliseksi. — Tätä nykyä, monien uusien sulfaattiseluloosatehtaiden perustamisesta sekä yleensä edullisista konjunktoureista johtuen sen sijaan on piirikunnan alueella menekkiä kaikella puutavaralla, jota voidaan uittaa ja siitä syystä on voitu entistä tehokkaammin myös metsien hoitoon ja niiden tilan parantamiseen ryhtyä syrjäisilläkin menekki-seuduilla.

Lienee vielä syytä, hakkuuksista puheen ollen mainita, että vuonna 1935 suoritettujen uudistushakkuiden tarkkailun perusteella on vuosina 1925—34 suoritettu piirikunnassa uudistushakkuita kaikkiaan 47,251 ha:n alalla, josta tulee paljaaksihakkuiden osalle 15,250 ha. Uudistushakkuita on kaikkiaan suoritettu tähän mennessä 65,000—70,000 ha:n alalla. Näihin määriin eivät sisälly harsintahakkuit.

On myös ilolla todettava, että vanhat sahapuuhakkaus-alueet alkaen olla kunnostetut ja voidaankin piakkoin päähakkuita seuraavat puhdistushakkuit suorittaa oikeassa järjestyksessä, ilman pitkiä väliaikoja. Nykyoloissa suoritetaan monessa tapauksessa, mm. kaikissa hankinta- sekä osaksi muissakin hakkuissa, uudistushakkauksien molemmat vaiheet, pää- ja puhdistushakkaus, samalla kertaa, joten uudet puhdistushakkuualueet jatkuvasti vähenevät. Vanhimmilla uudistusaloilla on sekä kangas- että korpimailla kauniita taimistoja. Mainittakoon vain Äyräpään, Käkisalmen, Salmin, Loimolan ym. hoitoalueiden elinvoimaiset, siemenpuuasentoaloilla, osaksi luontaisesti osaksi keinollisesti syntyneet männyn taimistot sekä Käkisalmen, Loimolan, Iisalmen läntisen ja Rautavaaran hoitoalueiden rehevät kuusitaimistot korpikaistaleilla.

H a k k a u s m ä ä r ä.

Eri vuosina laadittujen taloussuunnitelmien mukaan on piirikunnan vahvistettu hakkaussmäärä 1,347,700 k-m³ vuodessa. Ottamalla pinta-aloissa tapahtuneet muutokset huomioon tulisi samojen laskelmien mukaan nykyistä alaa vastaava hakkaussmäärä olemaan 1,300,000 k-m³ vuodessa. Kasvullisen maan hehtaaria kohti tekee hakkaussmäärä 2.2 k-m³ vuodessa. Tästä määrästä tulee sahapuiden osalle 52 % ja pinopuiden 48 %. Vuoden 1923 valtakunnan metsien linja-arvioimistulosten perusteella on hakkaussmäärä laskettu 1,440,000 k-m³:ksi, mutta silloin oli myös piirikunnan ala n. 40,000 ha nykyistä alaa suurempi.

Hakatuista puumääristä esitetään tilastoja aina vuodesta 1923 alkaen. Eri vuosina kokonaishakkaussmäärät (hakkuutähteinen) vaih-

televat 1,069,000 k-m³:stä 1,754,000 k-m³:iin, ollen pienin v. 1926 ja suurin v. 1932. Vuosien 1923—36 kokonaishakkausmäärä on 19,294,000 k-m³, josta tulee sahapuiden osalle 48.9 %, pinopuiden 36.8 % sekä hakkaustähteiden osalle 14.3 %. Aikaisempina vuosina olivat sahapuiden hakkausmäärät varsin paljon pinotavaramääriä suuremmat, esim. v. 1923 sahapuiden hakkausmäärä oli 61.2 % ja pinopuiden 26.3 %. Menekkiolojen kehityttyä on suhde muuttunut suuresti parempaan päin, joten useana vuonna pinotavaran hakkausmäärät ovat ylittäneet arvoipuiden hakkausmäärän.

Eri vuosien hakkausmääristä esitetään seuraava taulukko:

Itä-Suomen piirikunnan hakkausmäärät vuosina 1923—1936.

Vuosi	Luovutetut puumäärät						Hakkuutähteet		Yhteensä luovutettu määrä ja hakkuutähteet	
	Arvopuita		Pinopuita		Yhteensä					
	k-m ³	%	k-m ³	%	k-m ³	%	k-m ³	%	k-m ³	%
1923	926,325	61.2	398,375	26.3	1,324,700	87.5	189,824	12.5	1,514,524	100
1924	611,576	53.2	394,890	34.3	1,006,466	87.5	144,155	12.5	1,150,621	100
1925	717,555	52.0	492,522	35.7	1,210,077	87.7	169,948	12.3	1,380,025	100
1926	637,945	59.7	304,034	28.4	941,979	88.1	127,241	11.9	1,069,220	100
1927	758,600	55.3	441,072	32.3	1,199,672	87.6	169,509	12.4	1,369,181	100
1928	732,204	53.3	470,668	34.2	1,202,872	87.5	172,157	12.5	1,375,029	100
1929	596,004	50.2	437,689	36.8	1,033,693	87.0	156,253	13.0	1,189,946	100
1930	523,384	40.6	575,722	44.5	1,099,106	85.1	192,303	14.9	1,291,409	100
1931	598,842	39.7	670,834	44.3	1,269,676	84.0	242,202	16.0	1,511,878	100
1932	811,250	46.2	659,100	37.6	1,470,350	83.8	283,685	16.2	1,754,035	100
1933	703,076	46.7	549,483	36.5	1,252,677	83.2	252,614	16.8	1,505,291	100
1934	543,930	43.6	492,479	39.5	1,036,409	83.1	200,563	16.9	1,236,972	100
1935	566,235	41.3	582,761	42.5	1,148,996	83.9	221,043	16.1	1,370,039	100
1936	711,701	45.2	622,485	39.5	1,334,186	84.7	241,604	15.3	1,575,790	100
Yhteensä	9,438,627	48.9	7,092,114	36.8	16,530,741	85.7	2,763,101	14.3	19,293,842	100
Keskim. vv. 1923—36	674,188	—	506,580	—	1,180,768	—	197,363	—	1,378,131	—

Pinopuista on ollut paperipuita 37.6 %, kaivos- ja sulfaattipuita 19.9 % sekä polttopuita 42.5 %.

Kokonaishakkausmäärät vaihtelevat, kuten taulukostakin havaitaan, eri vuosina, mutta keskimääräinen vuotuinen hakkausmäärä vv. 1923—36 on ollut vain vähän laskettua suurempi.

Verrattaessa hakattua määrää kasvuun, joka on kuorellisena suunnilleen 1,736,000 k-m³, huomataan, että siitä jää vuosittain n. 20 % pääomaa kartuttamaan.

Tulot ja menot.

Seuraavassa taulukossa esitetään piirikuntakonttorissa laadittu yhdistelmä Itä-Suomen piirikunnan tuloista ja menoista vuosina 1923—26.

Itä-Suomen piirikunnan tulot ja menot.

Vuosi	Tulot	Menot	Nettotulot	Nettotulot metsää kasv. maan ha kohti	Nettotulot hakattua k-m ³ kohti	Hallintakustannukset	
						yhteensä	metsää kasv. maan ha kohti
m k							
1923	70,574,904	14,005,157	56,569,747	44: 10	37: 35	2,120,240	3: 05
1924	55,074,260	14,043,675	39,030,585	46: —	33: 92	2,093,266	2: 97
1925	53,446,761	14,687,874	38,758,887	45: 69	28: 09	2,184,022	2: 57
1926	46,094,485	12,549,815	33,544,670	39: 40	31: 37	2,101,357	2: 47
1927	73,156,664	20,375,677	52,780,987	62: 26	38: 55	2,706,924	3: 19
1928	111,280,375	27,840,136	83,440,239	91: 62	60: 68	2,799,208	3: 07
1929	103,664,486	29,661,631	74,002,855	81: 26	62: 19	2,960,961	3: 25
1930	89,570,866	27,657,511	61,913,355	67: 98	47: 94	3,029,409	3: 33
1931	58,835,775	22,816,584	36,019,191	39: 55	23: 82	2,992,896	3: 28
1932	57,441,295	30,407,407	27,033,888	31: 65	15: 33	2,998,193	3: 51
1933	59,163,854	26,586,884	32,576,970	38: 12	21: 64	3,048,965	3: 57
1934	77,835,338	31,670,988	46,164,350	53: 55	37: 02	2,952,093	3: 42
1935	79,754,763	35,818,260	43,936,503	50: 89	32: 07	2,938,872	3: 40
1936	87,898,604	38,389,833	49,508,771	57: 25	31: 42	3,057,954	3: 54
Yhteensä	1,023,792,430	348,511,432	675,280,998	55: 41	35: —	37,984,360	3: 12
Keskim. vv. 1923—36	73,128,031	24,893,673	48,234,358	—	—	2,713,168	—

Kokonaistulot ovat 14 vuoden aikana olleet 1,023,792,430 markkaa eli keskimäärin vuodessa 73,128,031 mk. Menot vastaavana aikana 348,511,432 mk eli keskimäärin 24,893,673 mk vuodessa sekä nettotulot 675,280,998 mk ja keskimäärin vuodessa 48,234,358 mk. Nettotulot metsää kasvavan maan ha kohti ovat olleet keskimäärin 55: 41 mk vuodessa sekä hakattua k-m³ kohti 35 mk.

Nettotulot ovat kokonaistuloista tarkalleen 66 % sekä hallintokustannukset kokonaismenoista 10 %.

Metsänhoitotyöt.

Yhtärintaa puunjalostusteollisuuden kehityksen kanssa on ollut myös mahdollista hostaata valtion metsien hoitoa. Valtiovalta on yleisesti tullut huomaamaan metsien merkityksen koko kansantaloudelle ja tämän vuoksi on myös viimeisten 10 vuoden aikana vuosi vuodelta yhä enemmän myönnetty varoja metsätalouden edistämiseksi.

Tätä kehitystä kuvaavat myös seuraavat metsänhoito- ym. töistä vuosilta 1923—36 esitettävät tilastot.

Metsänhoitajien jatkokurssit

Uudistusalan valmistustyöt keinollista ja luontaista metsänuudistusta varten.

Vuosi	Hakkausalan raivaus	Risujen poltto	Kulotus	Maanpinnan muokkaus	Uudistusalan valmistusta yhteensä
	Hehtaaria				
1923.....	778	63	459	27	1,327
1924.....	973	209	238	17	1,437
1925.....	1,020	102	929	101	2,152
1926.....	724	175	736	135	1,770
1927.....	1,772	370	330	278	2,750
1928.....	3,733	319	361	472	4,885
1929.....	8,424	662	454	538	10,078
1930.....	10,970	650	250	198	12,068
1931.....	14,387	342	139	247	15,115
1932.....	15,804	218	197	628	16,847
1933.....	8,518	395	85	134	9,132
1934.....	5,688	33	—	—	5,721
1935.....	4,555	58	—	—	4,613
1936.....	4,655	—	4	166	4,825
Yhteensä	82,001	3,596	4,182	2,941	92,720
Keskim. vv. 1923—36	5,857	257	299	210	6,623

Uudistusalan valmistuksia on suoritettu yhteensä 92,720 ha:n alalla, ollen kustannukset 9,080,774 mk. Keskimääräinen vuotuinen työtulos on 6,623 ha ja kustannukset 648,626 mk. Työ on tullut maksamaan keskimäärin 98 mk ha kohti vuodessa.

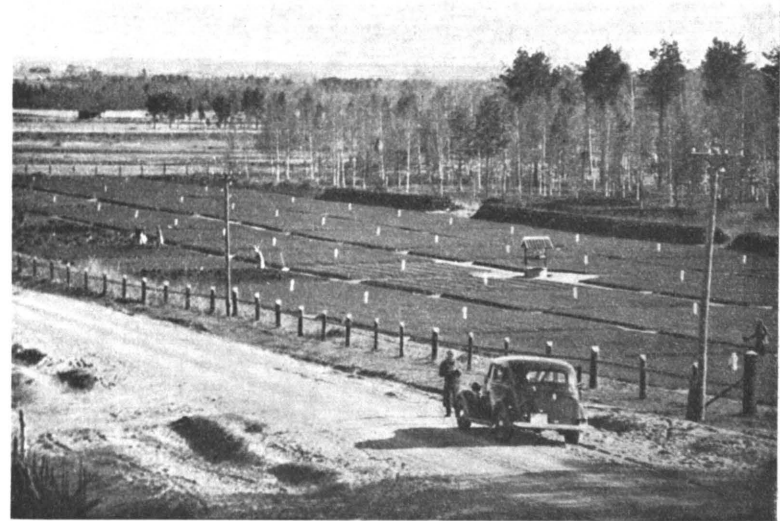
Keinollinen metsänuudistus.

Vuosi	Kylvetty		Istutettu		Yhteensä kylvö- ja istutustöitä, ha
	ala, ha	siemeniä, kg	ala, ha	taimia, kpl.	
1923.....	96	181	26	59,173	122
1924.....	149	194	10	11,583	159
1925.....	344	425	4	14,107	348
1926.....	721	1,101	25	92,186	746
1927.....	987	1,179	13	52,925	1,000
1928.....	1,826	1,827	29	29,000	1,855
1929.....	2,656	2,221	—	—	2,656
1930.....	4,594	4,534	25	57,500	4,619
1931.....	3,822	2,416	1	3,500	3,823
1932.....	4,520	2,594	70	201,100	4,590
1933.....	4,798	2,337	236	472,875	5,034
1934.....	4,707	2,809	189	365,650	4,896
1935.....	4,111	2,449	224	393,450	4,335
1936.....	4,698	2,278	282	477,900	4,980
Yhteensä	38,029	26,445	1,134	2,230,949	39,163
Keskim. vv. 1923—36	2,716	1,889	81	159,353	2,797

Keinolliset metsänuudistustyöt ovat vuodesta 1923 lähtien ripeästi kasvaneet, varsinkin kylvötyöt. Kun näitä töitä v. 1923 oli vain 96 ha ja vuonna 1936 4,700 ha, niin on kasvu ollut noin 50-kertainen. Kyseellisenä aikana on kylvötyötä suoritettu yhteensä 38,029 ha:n ja



Kuva 4. V. 1928 suoritetusta kylvöstä noussutta männyn taimistoa Äyräpään hoitoalueessa.



Kuva 5. Käkisalmen hoitoalueen taimitarha Taubilassa.

istutuksia 1,134 ha:n alalla, ollen vuotuiset keskimääräiset työalat 2,716 ja 81 ha. Kustannukset, joihin sisältyvät työpalkat sekä sementtien ja taimien hinta, ovat olleet yhteensä 8,182,956 mk eli keskimäärin vuodessa 584,497 mk. Keskimääräiset vuotuiset uudistuskustannukset hehtaaria kohti ovat olleet 209 mk.

Istutusta on ollut verraten vähän, johtuen pääasiassa aluksi rahojen sittemmin taimien puutteesta. Viime vuosina on taimien puutteen poistamiseksi piirikunnan eri hoitoalueisiin perustettu taimitarhoja 13 kpl., joiden käyttöala on noin 10 ha, joten tästä lähtien istutustyöt tulevat kasvamaan.

Taimiston perkaukset ja nuorien metsien harvennukset.

Vuosi	Taimiston perkaus			Apuharvennukset			Yhteensä ala, ha
	ala, ha	kustannukset		ala, ha	kustannukset		
		mk	ha kohti mk		n.k	ha kohti mk	
1923.....	122	32,208:—	264:—	—	—	—	122
1924.....	242	30,492:—	126:—	—	—	—	242
1925.....	91	15,834:—	174:—	—	—	—	91
1926.....	101	14,342:—	142:—	—	—	—	101
1927.....	262	48,470:—	185:—	—	—	—	262
1928.....	57	9,120:—	160:—	—	—	—	57
1929.....	587	93,280:—	158:—	1,600	239,435:—	149:—	2,187
1930.....	551	93,185:—	169:—	4,687	640,804:—	136:—	5,238
1931.....	928	76,255:—	82:—	13,312	1,047,556:—	78:—	14,240
1932.....	865	56,753:—	65:—	16,891	1,100,798:—	65:—	17,756
1933.....	418	27,824:—	66:—	9,368	671,579:—	71:—	9,786
1934.....	223	15,869:—	71:—	6,133	420,932:—	69:—	6,356
1935.....	765	57,623:—	75:—	6,810	599,503:—	88:—	7,575
1936.....	1,285	95,788:—	74:—	7,220	667,343:—	94:—	8,805
Yhteensä	6,497	667,043:—	103:—	66,021	5,387,950:—	82:—	72,518
Keskim. vv. 1923—36	464	47,646:—	—	4,716	384,854:—	—	5,180

Taimistojen perkaustyöt samoin kuin nuorien metsien harvennukset ovat myös suuresti lisääntyneet. Taimiston perkauksia on suoritettu 14 vuoden aikana 6,497 ha:n alalla eli keskimäärin 464 ha:lla vuodessa sekä harvennuksia 66,021 ha:n alalla ja keskimäärin 4,716 ha:lla vuodessa, vaikka viimeksi mainittuja töitä on alettu suorittaa vasta vuodesta 1929 alkaen. Kustannukset taimiston perkauksesta ovat olleet keskimäärin 103 mk/ha ja harvennuksesta 82 mk/ha.

Metsänkasvua varten toimitetut suonkuivaustyöt.

Vuosi	Tehty uusia suonkuivaustöitä			Puhdistettu vanhaa ojaa tai puroa, m
	kuivattu ala, ha	kaivettu uutta ojaa, m	perattu puroa, m	
1923.....	929	48,542	50,664	8,340
1924.....	1,477	42,301	41,410	6,642
1925.....	1,579	35,449	43,076	11,502
1926.....	1,558	40,093	50,978	5,462
1927.....	2,912	63,432	75,452	16,557
1928.....	2,681	12,106	87,682	27,481
1929.....	2,935	97,306	101,003	25,308
1930.....	2,160	127,311	92,796	24,176
1931.....	4,812	292,833	207,447	49,250
1932.....	4,574	332,833	192,321	166,280
1933.....	5,397	467,146	220,665	135,626
1934.....	1,794	220,881	51,379	50,146
1935.....	4,234	544,200	194,757	59,999
1936.....	3,731	531,840	84,784	148,718
Yhteensä	40,773	2,926,273	1,444,414	735,487
Keskim. vv. 1923—36	2,912	209,020	103,172	52,535

Vuosina 1923—36 on Itä-Suomen piirikunnan alueella kaivettu uutta ojaa 2,926,273 m ja perattu puroa 1,444,414 m eli yhteensä suoritettu uusia kuivatustöitä 4,370,687 m. Kuivattu ala on tilaston mukaan 40,773 ha, mutta tulee tällöin kuivattua suohehtaaria kohti vain 107 m ojaa, mikä on liian vähän. Otaksamalla yhden kuivatetun suohehtaarin tarvitsevan ojaa keskimäärin 160 jm, supistuu mainittuna aikana kuivatettu ala näin laskettuna 27,328 ha:iin.

Ojituskelteisistä soista on tähän mennessä ojitettu noin 12—13 %.

Koivujen karsintaa on myös viime vuosina alettu suorittaa. Tosin Itä-Suomen piirikunnassa on verraten vähän karsimiseen sopivia koivumetsiä, joten työalat ovat olleet jokseenkin pieniä ja hajallisia. Näistä töistä ei ole esitettävänä mitään lukuja.

Muut toimenpiteet.

Kulkusuhteiden parantamiseksi on myös tehty paljon työtä. Niinpä esim. v. 1923 oli piirikunnassa metsähallinnon rakentamia maanteitä n. 40 km, kun niitä tätä nykyä on n. 740 km. Polkuja on porrastettu yli 500 km. Polkupyöräteitä on tehty n. 100 km. Vuosina 1923—1936 on kulkusuhteiden parantamiseksi käytetty varoja yhteensä 5,189,235 eli keskimäärin 370,000 mk vuodessa.

Tiedoitustoiminta on suuresti kehittynyt. Tätä nykyä on kaikilla aluemetsänhoitajilla ja avustavilla metsänhoitajilla sekä useimilla työnjohtajilla ja monella metsänvartijalla puhelin, ollen niitä piirikunnan eri hoitoalueissa yhteensä yli kaksisataa. V. 1924 oli metsähallinnon omia puhelinlinjoja 80 km, nyt on niitä noin 1,250 km.

Kulojen torjuntaan on kiinnitetty sen ansaitsemaa huomiota. Piirikunnassa oli aikaisempina vuosina kuloja melko paljon,



Kuva 6. Polkupyörätien porrastus niittyvillanevan poikki Loimolan hoitoalueessa.

esim. vuonna 1925 1,930 hehtaarin alalla, kun sen sijaan viime vuosina, kesää 1937 lukuun ottamatta, niitä on ollut varsin vähän. Palovahinkojen väheneminen johtuu suurimmalta osalta parantuneista tieoloista ja tiedoitustoiminnasta sekä ennen kaikkea kulojen havaitsemiseksi rakennetuista lukuisista palotorneista ja palovartiointista. Mainittakoon, että v. 1924 oli piirikunnassa vain 2 palotornia, kun niitä tätä nykyä on 34 kpl.

Hoitoalueiden henkilökuntaa on myös työolojen kehittyessä ja laajetessa pitänyt lisätä. Niinpä on nykyisin kussakin hoitoalueessa 1—2 avustavaa metsänhoitajaa sekä metsätyönjohtajia 10 kertaa enem-

män kuin v. 1924. Henkilökunnan lisäys osaltaan myös todistaa talouden voimistumista.

Edellä mainittua kehitystä eivät hoitoalueen henkilökunnan asunto-olot ole varojen puutteessa jaksaneet seurata. Itä-Suomen piirikunnassa on vielä huomattavassa määrässä virka- ja palvelusmiesten asuntoja, jotka eivät oikeastaan vastaa ihmisasunnolle asetettavia vaatimuksia. Tässä suhteessa olisi kipeästi aikaansaattava korjauksia.



Kuva 7. Taamalan palotorni Äyräpään hoitoalueessa.

Riistanhoito on myös ollut aina viime aikoihin saakka laiminlyötynä. Piirikunnassa, varsinkin Suojärven hoitoalueissa, on metsillä siksi valtavat mittasuhteet, että nämä salot voivat tarjota suurriistallekin, kuten karhulle, hirvelle, ilvekselle ym., rauhallisia asumapaikkoja. Uuden metsästyslain voimaan tultua on riistanhoitoon jossain määrin rahoja myönnetty, mutta tätä tärkeää työalaa olisi vielä nykyisestään huomattavasti tehostettava. Samoin olisi kalakannan lisäämiseen valtion vesissä huomiota kiinnitettävä.

Metsämaiden uudismittauksia on suoritettu jatkuvasti, joten lähiaikoina päästään siihen, että kaikista Itä-Suomen piirikunnan valtion maista on olemassa tyydyttävät kartat. Osa Iisal-

men itäisen ja Nurmeksen hoitoalueen maista on metsätieteen ylioppilaiden kartoittamaa, kun taas muut kartoitustyöt on suoritettu metsähallituksen arvioimisosaston toimesta.

Metsätalouden tarkastukset on niinkään viime 10 vuoden aikana voitu suorittaa suunnilleen oikeassa järjestyksessä ja tätä nykyä on jokaisesta Itä-Suomen piirikunnan hoitoalueesta olemassa talouskirjat.

Edellä on esitetty joitakin piirteitä numerotietoineen Itä-Suomen piirikunnan oloista ja sen metsätaloudesta. Esityksestä lienee käynyt selville, että nykyisen piirikunnan olemassaolon, siis noin 15 vuoden aikana on koitettu tässäkin piirikunnassa metsätalouden hyväksi työskennellä, metsiä hoitaa ja samalla saada niistä myös mahdollisimman hyvä taloudellinen tulos. Alkuvuosina oli tämä työskentely huonoista menekisuhteista johtuen varsin vaikeaa eivätkä välttämättömäkään työt, kuten hakkaukset, useastikaan tekijänsä tyydyttäneet, vaan niiden jäljet tahtoivat pakostakin jäädä epätydyttäväiksi. Samaten metsänhoitotyöt supistuivat aivan vähiin, muista metsätalouteen vaikuttavista tekijöistä puhumattakaan. Puunjalostusteollisuuden kehittyessä menekkiolot kuitenkin vähitellen piirikunnassa voimistuivat ja yhtärintaa sen kanssa on myös metsien hoitoa voitu tehostaa. Hakkaukset on yhä enemmän voitu suorittaa metsänhoidon vaatimusten mukaisesti ja kutakin metsikköä on koitettu todella käsitellä sen metsänhoidollisten vaatimusten mukaisesti. Myös hakkauksia seuraavat jälki-työt, metsänhoitotyöt, ovat saaneet entistä suurempaa huomiota osakseen ja on nämä työt voitu myös suorittaa suunnilleen oikeassa järjestyksessä. Ainahan tietenkin pieniä työraseja jää, kuten esim. istutuksissa taimien puutteessa, mutta melkoisen vähän niitä on olemassa. Samoin metsätalouden voimistumiseen vaikuttavat tekijät, kuten kuljetus- ja kulkusuhteet, tiedoitustoiminta, kulojen torjunta sekä jossain määrin myös riistanhoito ja asunto-olot ym., ovat vähitellen jatkuvasti kehittyneet, asunto-olot kuitenkin hitaammin, ja nämä ovatkin kipeimmin korjauksen tarpeessa.

Eivät myöskään ojitustyöt ole jaksaneet varojen puutteessa seurata kaikkialla yleistä kehityksen kulkua.

Työtä on siis tehty. Laajat ovat olleet työalat, mutta vielä laajemmat ovat uudet työsarjat, jotka odottavat uutteraa kättä. Piirikunnassa on runsaasti vanhoja, osaksi yli-ikäisiä metsiä, joissa ei kirves ole vielä koskaan käynyt, on laajat alat keski-ikäisiä metsiä, joissa väljennyshakkaukset ovat tähdellisen tärkeät, ja on nuoriakin

metsiä, joiden harventaminen on välttämätön toimenpide. Ikäluokkasuhteiden tasoittamisessa riittää pitkälti työtä, samoin tuoton kohottaminen on tärkeä tehtävä. Tieolot, asunto-olot, riistanhoito ym. ovat myös tekijöitä, joista piirikunnan talous on osaltaan riippuvainen. Sen vuoksi niiden jatkuvasta kehittämisestä samoin kuin muistakin metsätalouteen vaikuttavista tekijöistä on edelleen huolehdittava.

Karjalan rajaseudut, valtion maat, ovat karuja maita. Siellä ei ole monin paikoin maanviljelykselle suuria mahdollisuuksia. Ja missä



Kuva 9. Tolvajärven harjumaisemaa.

maanviljelystä voidaan harjoittaa, on se varsin pientä ja niukkaa. Sen vuoksi saloseutujen väestö täällä rajamailla elääkin melkein yksinomaan metsätöiden varassa ja on valtio siellä suuri työnantaja. Tässä suhteessa on valtion metsillä ensiluokkaisen tärkeä merkitys paikalliselle väestölle jokapäiväisen toimeentulon antajana. Valtion metsien merkitys Itä-Suomen puunjalostuslaitoksille on myös suuri, sillä saavathan nämä laitokset noin 20 % tarvitsemastaan raaka-aineesta valtion metsistä. Myös tämä merkitys vuosi vuodelta jatkuvasti kasvaa, varsinkin järeämpien sahapuiden kohdalla, koska tällaisista puista alkaa yksityismetsissä olla puutetta.

Että tämä valtion metsien merkitys voisi pysyä yhtä suurena, vieläpä entisestään lisääntyä ja että metsien tila tulisi jatkuvasti paraneamaan sekä metsien hoito yhä tehokkaammaksi, siihen on täh-

dännyt työskentelymme Itä-Suomen piirikunnassakin. Vähäistä on tämä toiminta tietenkin ollut koko valtion metsäomaisuus huomioon otettuna, mutta olemme kuitenkin omalta osaltamme koettaneet mahdollisuuksien mukaan valtion metsien metsänhoitoa ja metsätaloutta eteenpäin viedä. Työala on kuitenkin siksi laaja ja sen laatuinen, että tulee kulumaan vielä pitkä aika ennen kuin joka suhteessa pääsemme säännöllisiin oloihin. Tavote on vielä kaukana, melkein näkymättömissä.
