

Metsätalous ja matkailu.

Olli Heikinheimo.

Kysyttäessä, miten yhteyttä on metsätaloudella ja matkailulla. Yleisluontoinen ja puolueeton vastaus saadaan maamme yleisen matkailujärjestön, Suomen Matkailijayhdistyksen taholta, jonka eräässä mainosjulkaisussa määritellään Suomen edellytykset matkailumaaksi jotensakin seuraavasti: Tuskinpa missään muussa maassa suoritettu laajahko kiertomatka muodostuu niin antoisaksi kuin Suomessa, jonka maisemat joka maakunnassa ovat erilaiset ja kaikkialla kauniit ja kiintoisat. Meillähän on kymmenettuhannet järvemme, laajat, kasvuvoimaa uhkuvat metsämme, mahtavat virtamme kuohuvine koskineen ja kauniit vaara- ja jylhät tunturimaisemamme siintävine näköaloineen. Ja meillä on muutakin matkailijalle näytettävää kuin maisemamme. On laskematon kesäyön aurinko, liekehtivät revontulet ja kevään hohtavat hanget. Meillä on myös erinomaisia mahdollisuuksia



Kuva 1. Lentokoneesta nähtynä Kolin selänteiden metsävaippaan muodostavat rikkoumia vain valkopintaiset kalliot. — Valok. veljekset Karhumäki.

urheilukalastukseen ja leirielämään, mille annetaan suuri arvo niissä maissa, joissa retkeilyä harjoitetaan. Pitävähän täällä käyneet ulkomaiset retkeilijät Suomea retkeilijäin ihannemaana. Meillä on myös kulttuurimuistoja ja -saavutuksia, vanhoja linnoja, muistomerkkejä, suuria tehtaita ja komeita rakennuksia, joita voimme näyttää ulkomaalaisille ja joihin etenkin oman maamme väestön kannattaa tutustua.

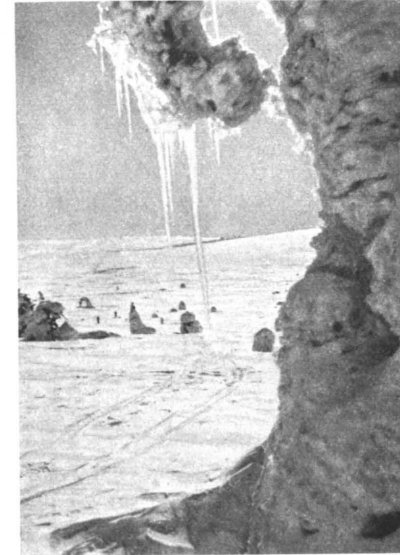
Edellä sanotussa viitataan aluksi metsien osuuteen suomalaisessa maisemakuvassa. Parhaan yleiskäsityksen metsien ratkaisevasta merkityksestä tässä mielessä saa lentokoneella matkaileva. Toisin seuduin



Kuva 2. Tuomarniemen metsäkoulu metsien ja vesien ympäröimänä.
Valok. veljekset Karhumäki.

metsä leviää hänen allaan yhtämittäisenä peitteenä, johon vain aukeat suot ja järvet muodostavat rikkoumia, toisin seuduin, joskin verraten harvoin, vallitsevina ovat asutus ja viljelykset, mutta silloinkin antaa niitä ympäröivä metsä tunnusomaisen leimansa maisemalle. Myös järviolueillamme ja merenrannikoiden liepeillä metsä näyttää pitävän hallussaan kaiken käytettävissä olevan maa-alan, se pyrkii ikäänkuin uhmaten kaikkialla vesirajaan asti, olipa kysymys mantereista niemikkeineen ja lahtineen tai saarista ja vähäisistä luodoista. Autolla matkailija joutuu näkemään metsän pitkänä tien vartta reunustavana vyönä, joka viljelysten, soiden ja vesien kohdalla poimuutuu näiden rajaviivojen mukaisesti tai, näköalojen käydessä väljemmiksi, mäkien, vaarojen ja tunturien rinteitä, pienempiä tasanteita ja laaksojen pohjia kattavana peitteenä. Tunnuksomaisen leimansa metsä antaa kotimaisille laivareiteillemmekin; laivassa matkailijan tosin on tyydyttävä katse-

lemaan maisemia samasta vaakasuorasta tasosta, mutta siitäkin on helppo seurata metsän muodostamaa, pehmeästi mutkittlevaa rantaviivaa tai nähdä vesistöä kohti viettävien rinteiden metsät monine väri vaihteluineen. Jalan retkeilijä samoilee toisinaan metsässä tunti-kausia näkemättä muuta kuin puiden runkoja ja latvuksia. Vasta rinteelle tai laelle päästyään voi hänkin antaa katseensa suuntautua etäämmälle ja saada todellisuutta vastaavan kuvan häntä ympäröivästä metsäkylläisestä suomalaisesta maisemasta.

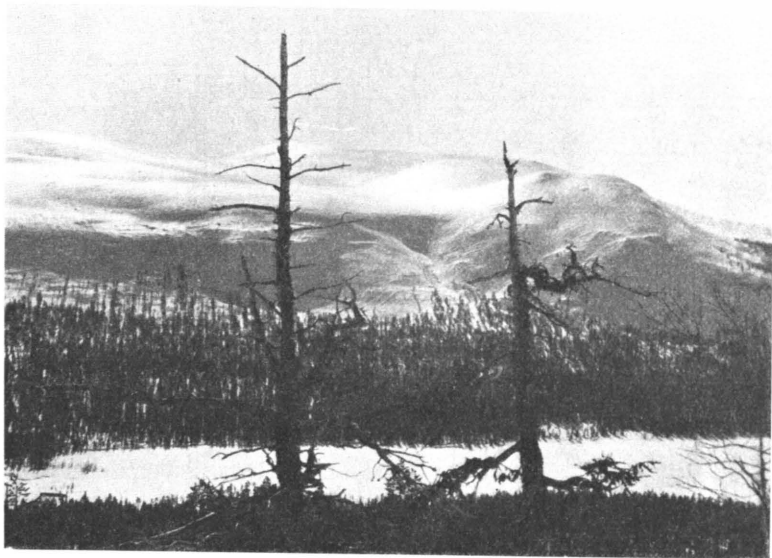


Kuva 3. Yksityiset puut antavat lumimaisemallekin vaihtelua. Kesänkitunturia.
Valok. T. Rancken.

Minkälaisena matkailija tahtoo nähdä ne metsät, jotka näin ratkaisevasti määräävät suomalaisen maiseman luonteen? Se, joka tyytyy katselemaan maisemiamme vain lentokoneesta, lausuu ehkä toivomuksenaan, että metsien osuus maisemakuvassa on säilytettävä samana kuin nytkin, ehkä on pyrittävä saamaan metsän muodostama peite vieläkin eheämmäksi ja vaihtelevammaksi. Tämä käsitys sopeutuu hyvin yhteen metsätaloutemme yleispyrkimykseen: metsätaloudelle varattu maa-ala on saatava entistä tehokkaampaan käyttöön, aukeana olevat metsämaat ja puolituottoiset harvat metsäosat on mahdollisimman pikaisesti uudelleen metsitettävä ja metsien vaihtelua on lisättävä kasvattamalla entistä enemmän sekametsiä.

Paljon pulmallisempaan tilanteeseen metsätalous ja lähinnä metsäammattimies joutuu, jos olisi täytettävä niiden matkailijoiden toivomukset, jotka tarkkailevat metsiämme lähempää, retkeilevät niissä taikka sivuuttavat niitä autoilla tai laivalla. Mainitsen tästä pari omakohtaista tapausta.

Metsätieteellinen tutkimuslaitos on päättänyt jättää luonnon tilaan mm. erään n. 7 ha laajan Kolin itärinteellä olevan toistasataa vuotta vanhan pääasiallisesti kuusta ja haapaa kasvavan metsän, jonka sekä



Kuva 4. Metsän tummuus ja tunturin lumipinta muodostavat jyrkän värieron kevättalven tunturimaisemaan. Yllästunturi Kesänkitunturilta nähtynä.
Valok. T. Rancken.

maastonsa että kokoonpanonsa puolesta katsottiin parhaiten voivan antaa matkailijoillekin käsityksen vanhasta karjalaisesta luonnonvaraisesta saloseudusta. Tämä toimenpide ei ole saanut läheskään kaikkien matkailijain hyväksymistä, on ihmetelty, mm. liikemiespiireissä, miten valtio hoitaa metsäomaisuuttaan epätaloudellisesti jättämällä kaatuneita puita metsään lahoamaan. Ja kuitenkin tässä ei ole kysymys sen suuremmasta menetyksestä kuin n. 700 markan vuotuismenosta, siis uhrauksesta, joka ei vastaa edes yhden keskinkertaisen liikemiehen vuotuisia tupakkamenoja! Toinen esimerkki. Tuusulan pitäjässä olevassa Ruotsinkylän kokeilualueessa on Helsingin—Hämeenlinnan maantien varrella v. 1927 tehty mäntysiemenpuuala, johon on saatu

syntymään täysitiheä taimisto välittömästi hakkuun jälkeen. Nyt on ala kauniine siemenpuineen ja taimistoineen metsämiehen silmää hivelevä. Varsin vastakkaista käsitystä on edustanut suuri osa hakkausalan autoillaan vuosien kuluessa ohittaneista matkailijoista, myös liike-elämän alalla määräävissä asemissa olevista. On ihmetelty, miten tällaista metsänhävitystä saa meillä vielä tapahtua ja miten yleensä voi olla niin rahanahneita metsänomistajia, että he voivat panna metsänsä näin surkeaan kuntoon.



Kuva 5. Puihin lyödyt leimat eivät kuulu tienvarsien kaunistuksiin. — Valok. T. Rancken.

Tällainen voi siis käsitys olla luonnonsuojelusta ja metsänhoidollisista hakkausmenetelmistämme jo yhdessä rajoitetussa piirissä matkailijoitamme. Jos muistetaan, että matkailijoiden joukossa on edustettuna kaikki mahdolliset ajatussuunnat ja käsitystavat — on pelkkään taloudelliseen ajatteluun piintyneitä talousmiehiä ja niiden vastakohtana arkisen elämän ulkopuolella eläviä esteetikkoja, on koululaisia ja professoreita, työläisiä, maanviljelijöitä ja konttorineitejä, metsänomistajia ja metsättömiä, kaupunkilaisia ja maaseutulaisia, ja kaikki nämä jakautuvat vielä kahteen suureen ryhmään: kotimaisiin ja ulkomaisiin matkailijoihin — on ilmeistä, että metsäammattimiesten on mahdotonta tyydyttää metsien käsittelyssä kaikkia niitä suuntia, joita matkailijamme tässäkin suhteessa edustavat. Useimmiten on kysymys mausta, ja sehän vaihtelee yksilöitä myöten. Mutta yksilöllinen maku-

kin voidaan saada kehittymään ja mukautumaan yleisesti hyväksyttävään käsitykseen. Tässä mielessä metsäammattimiehen tehtäviin kuuluu osoittaa, että hoidettu metsä on myös kaunis metsä ja että tarkoituksenmukaisesti valittu luonnonsuojelualue ja rauhoitettu säästö-metsä ovat niiden taloudellisten uhrausten arvoisia, jotka niiden perustamisesta aiheutuvat.

Käsittääkseni on kuitenkin eräitä yleisiä seikkoja, joihin metsäammattimiehen on syytä kiinnittää huomiota erityisesti matkailureit-



Kuva 6. Pienialainen lohkoharsinta sopii hyvin matkailureittien läheisiin metsiin.
Valok. A. Helkiö.

tien varsilla olevia metsiä käsitellessään. Näistä tehdään selkoa seuraavassa.

Sivullisten mielenkiinto kohdistuu usein erityisesti sellaisiin teiden varsilla oleviin puihin, joiden rungoissa on erikoisia merkkejä, leimoja tai maalilla tehtyjä merkintöjä. Haluttaisiin saada selvitystä siihen, mitä tällaisilla merkeillä tarkoitetaan, ja jos se on onnistuttu saamaan selville, tuottaa jatkuvasti päänvaivaa kysymys, miksi juuri nämä puut on leimattu kaadettaviksi taikka merkitty siemenpuiksi tai karsittaviksi valiopuiksi. Näihin metsätaloudellisiin kysymyksiin perehtymättömiin voi liittyä joku ammattimieskin, joko sellainen, jolla ei ole oma-kohtaista kokemusta nimenomaan metsänhoidon alalla ainakaan kysymyksesssäolevissa oloissa tai sellainen, joka omaan kokemukseensa nojautuen pitää suoritettua työtä enemmän tai vähemmän epäonnis-

tuneena. Kun työ on jo tullut loppuun saatetuksi, on viimeksimainitussakin suhteessa tarpeetonta saattaa sitä ohikulkijain arvosteltavaksi. Myös matkailijan mielenrauha säilyy paremmin, jollei hänelle aivan erityisesti näytellä teurastustilaan saatettuja metsiä. Näistä syistä on tarkoituksenmukaisinta järjestää leimaustyö siten, että tielle näkyviin leimattaviin puihin leima lyödään niin, ettei se näy tielle. Siemenpuut ja karsittavat valiopuut taas varustetaan etäämmäs vaikeasti huomattavilla merkeillä, esim. mustilla, mahdollisimman pyö-



Kuva 7. Voimakas taimisto ja hyvät emopuut muodostavat myös kauniin metsän.
Valok. T. Rancken.

reillä rinnankorkeudelle tehtävillä väritäplillä. Musta väri sopii hyvin myöskin valkotuohiseen koivuun; punainen väri, etenkin runkoa ympäröivä maalirengas, sitä vastoin hävittää maamme metsille erikoisten koivikkojemme luonnollisuuden, mikä varsinkaan matkailun kannalta ei ole suotavaa.

Valittaessa hakkausmenetelmiä matkailureittien varsilla oleville metsille, on yleisenä ohjeena pidettävä, että niiden tulisi olla esikuvaksi kelpaavia. Useimmiten tähän päästään parhaiten siten, että vältetään tarpeettoman laajoja yhtenäisiä uudistusaloja. Täten voi yksityismetsänomistaja, myös pientilallinen, käyttää metsän käsittelyä ohjee-

naan omisakin oloissaan. Paremmissa metsätyypeissä tulevat keski- ja etelä-Suomessa kysymykseen pienialaiset lohkokarsinnat, keskinker- taisissa ja huonommissa metsätyypeissä tavallisimmin verraten pieni- alaiset siemenpuuasennot, joissa männyn uudistumisesta voidaan pitää huolta. Laaja-alaisia uudistustoimenpiteitä ei voida välttää etenkin pohjois-Suomessa, jossa valtateiden varsilla olevat metsät muodostavat toisinaan vain rippeitä varsinaisesta talousmetsästä.



Kuva 8. Rantametsiä on varoen hakattava. — Valok. H. Aho.

Yleisesti hyväksyttävänä voitaneen pitää myös sitä käsitystä, että varsinainen uudistamisvaihe on koetettava saada mahdollisimman lyhyeksi, luonnonsiemennystä käytettäessä maata siemennykselle valmistamalla (kulottaminen ei kuitenkaan ole yleisemmin suositeltava) ja keinollisissa uudistuksissa mm. istutuksissa voimakkaita taimia käyttämällä. Sitä vastoin ei ole, varsinkaan paremmissa kasvupaikoissa, kiirehdittävä poistamaan emometsää taimistoista kovin aikaisin. Matkailijan mielestä tällainen metsä on mielenkiintoinen, ja taloudellises- tikin sen jatkuva kasvattaminen voi olla edullinen. Päälyspuiden kaadossa on tietenkin käytettävä erityistä huolellisuutta.

Varsin varovaisia hakkuiden tulee olla vesistöjen rannoilla sekä soiden ja muiden aukeiden reunoilla. Rantaviiva onkin jotakuinkin aina säilytettävä metsää kasvavana. Samanlaista varovaisuutta on

käytettävä myös kalliometsissä. Tällaisten metsien uudistaminen on useimmiten työlästä ja pinta-yksiköltä saatava puumäärä vähäistä ja vähäarvoista. Varsin usein supistuukin hakkaus niissä pääasiallisesti kuivien ja sairaiden puiden poistamiseen. Maisemallisessa mielessä kallioiden metsät sitä vastoin merkitsevät varsin paljon.

Valtateiden varsin hakkuita suunniteltaessa on pidettävä mielessä myös iäkkäiden ja kookkaiden sekä muodolleen erikoisten puiden sääs- tämistä. Vanhat aarnipetäjät, keloutuneet hongat ja „taiteilijain män-



Kuva 9. Kalliometsää on myös säästään pideltävä. — Valok. T. Rancken.

nyt” on etenkin tällaisissa tapauksissa jätettävä kaatamatta ja mikäli ne jäävät nuoremman metsän sisään, on viimeksimainittua harvennet- tava, jotta ne selvemmin näkyvät tielle. Vanhoja puita ei missään tapauksessa saa karsia. Jo muutaman kuivan oksan tyngänkin sahaa- minen niistä pilaa niiden luonnollisen asun. Säästettäviä ovat myös kaikki harvinaisemmat puulajit ja metsiköt, tervaleppä ja jalot lehti- puut, sekä sellaiset harvinaisuudet kuin käärmeekuuset ja mukura- männyt.

Harvennushakkauksien suhteen tienvarsimetsissä tuskin on mitään erityistä huomioonotettavaa. Tarpeetonta „läpinäkyvyyttä” on

niissä vältettävä, mikäli ei ole kysymys tien mutkissa olevista metsän osista.

Hakkuiden loppuunsaattamiseen on yleensä pyrittävä mahdollisimman lyhyessä ajassa. Tähän päästään parhaiten käyttämällä metsän-



Kuva 10. Tien varsiin on säästettävä vanhoja kookkaita puita. Länsi-Suomen piirikunnan kookkain mänty Saarijärven Pyhähäkissä. (Huom. mies oksilla istumassa.)

Valok. L. A. Mäkelä.

omistajan omia hankintahakkuita. Niissä metsästä voidaan samanaikaisesti poistaa kaikki leimatuista puista valmistettavat puutavaralajit. Tähän verrattuna on epäedullisin sellainen pystymyynti, jossa kukin ostaja ottaa oman puutavaralajinsa metsästä eri vuosina. Tällaisessa tapauksessa hakkuiden jälkikin tulee olemaan huono.

Esikuvallisessa hakkuussa järjestetään varsinainen hakkaustyökin mahdollisimman hyvin. Kannot teetetään lyhyet, pinot ja ristikot

ovat mallikelpoiset ja hyvässä järjestyksessä. Tässäkin vaiheessaan voi oikein käsitelty metsä ilahduttaa matkamiehen mieltä. Hyvästä järjestyksestä on pidettävä huolta erityisesti myös teiden varsilla olevilla varastoalueilla.

Eräillä metsänomistajilla on ollut tapana puhdistuttaa hakkausjätteet maanteiden varsilta muutaman kymmenen metrin leveydeltä. Jos maasto on ollut kumpuista tai suurikivistä, on tähteet saatu siirrettyksi verraten helposti sellaisiin kohtiin, joista ne eivät näy tielle. Tasaisemmalla maalla ne on levitetty hajalleen etäämmälle tiestä.



Kuva 11. Tervalepikkö on tien varsilla harvinainen ja siksi varoen käsiteltävä.

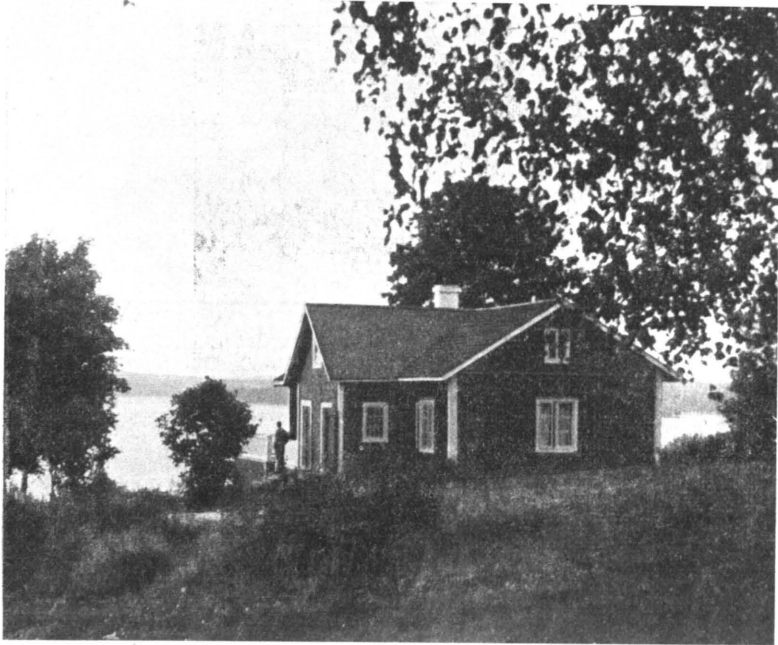
Valok. T. Rancken.

Tämä toimenpide voi olla puollettavissa siitakin syystä, että siten vähennetään jonkin verran kulonvaaraa. Hyvissä menekkipaikoissa, joissa suuremmat oksatkin voidaan käyttää, hakkaustähteitä jää varsin vähän. Etenkin pohjois-Suomen valtion metsissä on viime vuosina kiinnitetty suurta huomiota maantien varsien puhdistamiseen vanhoista puujätteistä, myös sellaisista, jotka ovat peräisin tienteon ajoilta. Onnellisinta on tällöin tietenkin ollut, jos jätteet on saatu kaupaksi ja siten hyväksikäytetyiksi.

Suurta harmia maanteiden varsilla on puhelinjohdoista. Kuta mutkikkaampi tie on, sitä enemmän tienvarsimetsät joutuvat johdoista kärsimään. Yleisenä ohjeena lienee pidettävä, että johdoille on kerta kaikkiaan varattava riittävä tila ja että metsiä jatkuvasti käsiteltäessä

on poistettava ne puut, jotka haittaavat tai lähiaikoina tulevat haittaamaan niitä. Rammoiksi tai puolirammoiksi karsittujen puiden säästeleminen johtojen päällä ei ole metsänomistajallekaan kaunistukseksi. Pulmallisimmaksi tilanne muodostuu silloin, kun tien oikaisu on suunnitteilla ja sen toteuttaminen voi tapahtua vasta vuosikausien kuluttua.

Metsäammattimiehet joutuvat nykyisin suunnittelemaan ja rakentamaan sellaisiakin autoteitä, joita voidaan ainakin myöhemmin



Kuva 12. Metsämiehen tehtäviin kuuluu myös pihapuiden istuttaminen.
Valok. A. Helkiö.

käyttää matkailutarkoituksiinkin. Joskin toiset näkökohdat, lähinnä tien tarkoitus ja yleiset maastosuhteet, ratkaisevat tien suunnan ja rakennustavan, voivat kuitenkin matkailullisetkin seikat ainakin jossain määrin tulla työn yhteydessä huomioonotetuiksi. Usein voi tie kulkea pitemmältä järven rantaa tai muussa maisemallisesti mielenkiintoisessa paikassa kuin mitä tien varsinaisen tarkoituksen kannalta olisi tarpeellista tai löydetään jokin toinen mahdollisuus nähtävyyksien lisäämiseksi ilman että kustannuksia siten sanottavastikaan korotetaan. Meillä on metsäammattikunnan taholla kiinnitetty viime aikoina huomiota

eräiseen yleisten teittemme rakentamisessa ja kunnossapidossa varsinkin aiemmin ilmenneeseen epäkohtaan, josta seuraukset ovat jatkuvasti näkyvissä. Tämä koskee täytemaan ja soran ottoa tien reunoilta ja yleensä sellaisistakin kohdista, jotka helposti näkyvät tielle. Hyvin usein muistuttavat tieojan ulkoreunat hiiren syömää leivänkannikkaa; maan otossa ei ole noudatettu mitään muuta järjestelmää kuin sitä, että kukin ajomies saa täyttää kuormansa siitä, mistä itse sopivimmaksi katsoo ja että kukin työmies saa jättää jälkensä sellaiseksi kuin haluaa. Tällaiseen leväperäisyyteen ei metsämies saa hairahtua. Maanottoaikoiksi on varattava riittävän kaukana tiestä olevat ja mieluummin tieltä katsoen piilossa olevat kohdat. Jos ne valitaan sopivasti eivät kuljetuskustannuksetkaan tule kalliimmiksi kuin siinä tapauksessa että maata olisi revitty tien reunoilta.

Soiden kuivatus metsätaloudellisiinkin tarkoituksiin aloitetaan usein maantien varsilta. Näin kai onkin yleensä tehtävä, sillä siten käytetään hyväksi mahdollisuuksia tehdä valistustyötä tämän tärkeän metsänparannustyön hyväksi. Tässä mielessä tarkoitus parhaiten saavutetaan, jos ojitetut avosuot, niiden riittävästi kuivattua, tarvittaessa mahdollisimman pian keinollisesti metsitetään ja jos yleensä ojitettaviksi valitaan hyvälaatuisia soita. Tarpeettomat lampien ja järvien laskut on myös vältettävä, matkailunkin kannalta asiaa arvostellen.

Edellä sanottu ei ole ristiriidassa metsätaloutemme yleisten pyrkimysten kanssa, eikä matkailu ja sen kehittäminen näissä suhteissa edellytä sanottavia uhrauksia metsätaloudeltamme. Kieltää ei kuitenkaan voida, että matkailulla metsätalouden ja etenkin metsäammattimiehen kannalta on kielteisetkin puolensa. Niihin on luettava mm. ns. kämppäily, matkailijoiden harjoittama luvaton kalastus ja metsästys sekä toisinaan ilkeävaltaisuus. Kämppäilyn metsänomistajalle tuottamat ikävyydet ovat yleisesti tunnettuja: leirisijoja ei puhdisteta, vaan niille jätetään eväiden jätteitä ja papereita, vuodealustoiksi karsitaan puiden oksia tai katkotaan nuoria vesoja, tulen käsittely on niin hataraa, että kesän kuivimpana aikana saa olla ainaisessa pelossa kulojen vuoksi. Useissa tapauksissa on metsänomistajan ollut pakko tehostaa kulovaltiointia retkeilijöiden takia ja kustantaa ylimääräisiä siivoustöitä heidän majailupaikoillaan. Veneiden luvattomat käytöt, luonnonsuojelusuunnosten moninaiset rikkomiset ja muut matkailun mukanaan tuomat harmit ovat myös monelle varsin tuttuja. Usealle metsämiehelle tuottaa lisäksi mielipahaa jo tietoisuus siitä, että hänen hoidossaan olevissa metsissä samoilee kesäkaudet vieraita, riittävää vastuuta vailla olevia henkilöitä, jotka lisäksi eivät ymmärrä niitä olosuhteita ja sitä väestöä, joiden parissa hän työskentelee.

Nämä matkailun metsätaloudelle aiheuttamat ikävyydet eivät onneksi ole sellaisia, että niitä ei voida saada loppumaan. Valitettavasti ei kuitenkaan kehitys parempaan päin näytä retkeilymatkailun alalla edistyvän läheskään niin nopeasti kuin metsänomistajain ja metsämiesten taholla on oikeus odottaa.

Matkailun metsätaloudelle tuottama hyöty on, kuten edellä on käynyt selville, lähinnä siinä, että se välillisesti antaa aiheen metsien voimaperäiseen käsittelyyn. Tätä hyötyä on mahdotonta rahana arvioida. Yhtä ylivoimaiseksi käy sen osuuden määrääminen, joka metsillämme on siihen n. 250 milj. markkaan nousevaan erään, jonka ulkomaiset matkailijat nyt Suomeen vuosittain tuovat. Kiistämätöntä kuitenkin on, että varsin tuntuva osa siitä on „rahaksi muutettua Suomen metsien kauneutta.” Ne kolme muotoa, vienti, merenkulku ja matkailu, joiden välityksellä Suomeen ulkomaista valuuttaa pääasiallisesti saadaan, pohjautuvat perimmältään ratkaisevasti maan metsiin ja metsätalouteen.