

SUOMEN METSÄTIETEELLINEN SEURA — FINSKA FORSTSAMFUNDET
(SOCIETY OF FORESTRY IN FINLAND — FORSTWISSENSCHAFTLICHE GESELLSCHAFT
IN FINNLAND — SOCIÉTÉ FORESTIÈRE DE FINLANDE)

SILVA FENNICA

66.

PIIRTEITÄ
VALTION METSÄTALOUDESTA

V. LIHTONEN

HELSINKI 1949

SILVA FENNICA

N:o 66 (1949)

PIIRTEITÄ
VALTION METSÄTALOUESTA

V. LIHTONEN

Sisällys.

	Sivu
Johdanto	3
Valtion metsänomistuksen historiaa	5
Valtion metsien hallinto	9
Metsätalouden ja työtoiminnan järjestely	11
Valtion metsien sijainti ja puun kuljetusolot	13
Valtion metsät	
Metsäala	18
Metsät	19
Valtion metsätalous	23
Metsän myynti	23
Mitä tavaralajeja valtion metsistä hakataan	25
Valtion metsien hakkuumäärä	29
Valtion metsätalouden rahalliset tulokset	31
Metsänhoitotyöt	34
Soiden kuivatus	38
Metsien suojele	39
Luonnon suojele	41
Valtion metsätalouden kehittäminen	43

Johdanto

Valtion metsätaloutta ei ulkopuolella ahtaiden ammattimiespiirien kovin paljon tunneta. Se on ollut jollakin tavoin sisäänpäin kääntynyttä, koteloitunutta, ja suuri yleisö on siitä tuskin tietänyt muuta, kuin valtavan suuret pinta-alat ja niihin verrattuna sangen vaatimattoman taloudellisen tuloksen. Tietämättömyys onkin antanut aihetta moniin väärinkäsityksiin ja virheellisiin päätelmiin, ehkäpä osaltaan myös vaikuttanut siihen talouspolitiikkaan, joka viime aikoina osittain varsin kielteisestikin on valtion metsätalouteen kohdistunut.

Valtion metsät ovat kansan yhteistä omaisuutta siinä mielessä, että valtion metsätalouden tulot helpottavat valtion yleistä taloutta samoin kuin tulojen pienuus on omansa lisäämään kaikkien kansalaisten verorasitusta. Yhteisyys ei kuitenkaan ulotu, niin kuin joskus huomaa käsitettävän, siihen että kenellä tahansa olisi oikeus käyttää niitä omaan tiliinsä. Valtion metsäomaisuuden yhteisluonne ilmenee myös siinä, että politiikassa ollaan yleensä laajoissa piireissä valmiit käyttämään metsäomaisuutta milloin minkinlaisena vaihtovälineenä tiettyihin tavoitteisiin pyrittäessä. Äärimmäissuunnat ovat etäällä toisistaan. Toisaalla ollaan valmiina luopumaan valtion metsäomaisuudesta kokonaan, toisaalla on pyrkimyksenä saattaa lopuksi kaikki metsät valtion omistukseen.

Kaikissa maissa on joka tapauksessa havaittu edulliseksi pysyttää metsää valtion omistuksessa ja tätä omaisuutta tilaisuuksien sattuessa kartuttaa. Syyt ovat käytännön esiin tuomia: kansantaloudellisia, sosiaali- ja luottopoliittisia sekä teoreettisia, metsätalouden luonteesta johdettuja.

Valtion metsänhoitajakunta on aikojen kuluessa saanut osakseen paljon moitteita, milloin asiantuntijain taholta sen johdosta, että hoidettuja metsiä on ollut suhteellisen vähän näytettävänä; milloin paikallisten asukkaiden taholta sen takia, että heidän vapauttaan puiden ottoon ja laiduntamiseen on rajoitettu tai kielletty; milloin yleisen mielipiteen taholta sen takia, että virkakunta on jollakin tavoin yksipuolisesti katsonut valtion ja nimenomaan metsätalouden etua.

Ilmeisesti valtion metsänhoitajakunnassa on ollut — niin kuin muissakin virkakunnissa — aikanaan virkavaltaisuutta, joustamattomuutta ja yläluokan mentaliteettia; on ehkä ollut saamattomuutta, ahdasnäköisyyttä ja tarpeetonta jyrkkyyttä. Mutta paljon on ollut myös edustavaa kuntoa ja maineikkaita nimiä sekä hiljaista ahertamista uskollisessa työssä, esiraivaajan työssä kokonaan uudella ammattialalla ja kaukana näkyviltä paikoilta. Virkakunnan asemakin on ollut monin tavoin vaikea. Kansa ei vielä kaikkialla ollut oppinut tuntemaan ja kunnioittamaan valtion omistusoikeutta, ja keinotteluhenkeä on voitu havaita mm. asutus-

työn aikaisemmissa vaiheissa. Virkakuntaa ovat sitoneet ja sitovat edelleen tietyt ohjeet ja säännökset, jotka ilman varauksia velvoittavat valvomaan valtion metsätalouden etua, eikä paikallisen virkamiehen ole mahdollista katsoa sormien läpi tai vapaasti tulkita lakia ja asetuksia. Nämä oikeudet kuuluvat maan hallitukselle. Onko metsähallitus joskus syllistynyt katsomaan asioita liian altaasta näkökulmasta, jääköön tässä koskettelematta. Todettakoon vain, että eräänlaista kireyttä eri tahoille on ollut olemassa.

Näin ei kuitenkaan saisi olla. Kun on kysymys valtion, so. kaikkien kansalaisten yhteisestä yrityksestä, jonka toiminnan muodot kiinnostavat jokaista, olisi mitä toivottavinta, että se saisi osakseen suuren yleisön ja vaikuttavien piirien myönteellisyys. Kaikkien tulisi tietää, mitä ja millaista valtion metsätalous on, mitä edellytyksiä sillä on, miten se toimii ja mihin se pyrkii. Näitä seikkoja tämä julkaisu osaltaan tahtoo valaista.

Valtion metsänomistuksen historiaa.

Valtion metsänomistuksella on juhlava alku. Ruotsi-Suomen kuningas Kustaa Vaasa julisti v. 1542 kaikki valtakunnan asumattomat erämaat Jumalalle, kuninkaalle ja kruunulle kuuluviksi. Tämä ei tietystikään vielä merkinnyt metsätalouden alkua; metsätaloutta nykyaikaisessa mielessä ei vielä ollut, vaan metsä oli erämaata, riistamaata ja maan asuttamiseen varattua maata. Valtion maanomistus oli silloin laajimmillaan. Seuraavina vuosisatoina valtion maaomaisuus väheni runsain mitoin isojakotoimituksissa, joissa yksityismaat erotettiin kruununmaasta ja joissa valtiolle jäivät ne alueet, joista sittemmin nykyinen valtion metsäomaisuus on muodostunut.

Asutustoiminnassa on talouspoliittisten näköalojen vaihdellussa ollut myös pitkäaikaisia taukoja, jolloin maata ei lainkaan luovutettu asutukselle. Tänä aikana levisi valtionmaille luvan mukaisesti tai ilman lupaa verraten taaja haja-asutus, asumuksia pienine viljelyksineen, jotka aikanaan valtionmetsätorppien ja asunto-tilojen nimellä vakinaistettiin ja laillistettiin. Itsenäisyytemme ajan alussa 1920-luvulla ryhdyttiin valtionmetsätorppia ja asunto-tiloja itsenäistämään ja samanaikaisesti perustettiin uusiakin viljelystiloja. Valtion virkataloilla samanlainen itsenäisten tilojen muodostaminen oli aloitettu joitakin vuosia aikaisemmin. Näissä maareformeissa luovutettiin laajoja aloja, kokonaisia valtionpuistoja, perintötiloiksi yksityisille. Seuraava vaihe oli v:n 1936 asutuslaki, jonka tulokset sotien syttymisen takia jäivät vähäisiksi. Siirtoväen asuttaminen näet järjestettiin uusilla laeilla, pika-asutuslailla v:lta 1940 ja maanhankintalailla v:lta 1945. Näiden lakien mukainen asutustoiminta vähentää valtion maaomaisuutta erityisen suurella määrällä ja nimenomaan maan eteläosassa.

Valtion metsätalous järjestettiin aluksi »armollisella asetuksella» vuodelta 1859. Perustettiin valtion metsien hallinto ja jaettiin valtion metsät hoitoalueisiin ja ylimetsänhoitajapiireihin. Vaikka tulokset alkuun olivatkin heikkoja, uskottiin kuitenkin tulevaisuuteen, ja ajoittain oli jo 1800-luvullakin korkeasuhdanteiden aikoja, jotka pitivät luottamusta yllä. Jo tällöin sai alkunsa yksityismaiden osto valtion metsätaloutta varten. Eräät maan eteläosan hoitoalueista ovat kokonaan käsittäneet ostettuja metsäalueita. Metsämaiden hankkiminen valtion metsätaloutta varten jatkui aina viime sotiin asti. Kaikkiaan hankittiin tällä tavoin valtion omistukseen yli 150 000 hehtaaria maata. Ostetut maat olivat useastikin loppuun hakattuja metsiä, eräänlaisia rappiotiloja, joita yksityiset eivät katsoneet voivansa kannattavasti käyttää tai taloudellisesti kunnostaa, mutta paljon viljaviakin metsäalueita saatiin tällä tavoin valtion metsätalouden piiriin. Useimmat

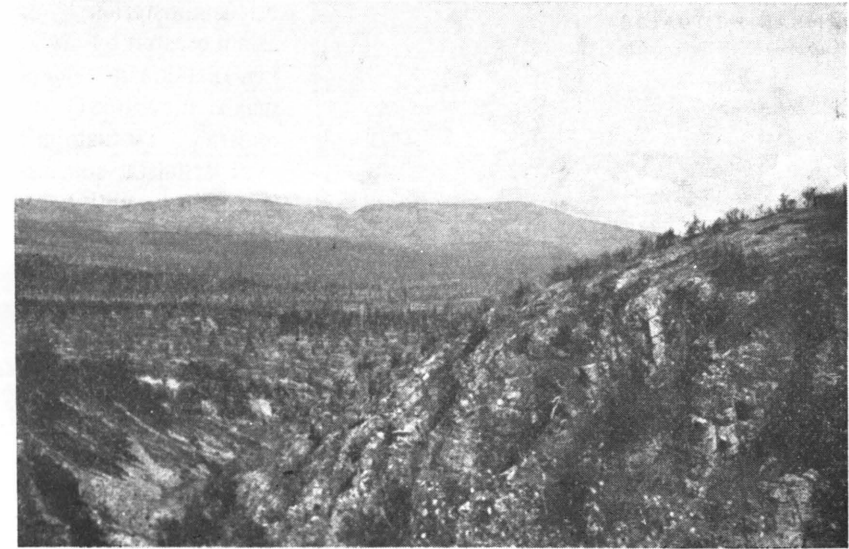


Kuva 1. Koskematonta erämaata suurten jokien lähteillä. Jauriojen latvoja Luiron hoitoalueessa. Valok. 1934 A. Saverikko.

ostomaista ovat nyt maanhankintalain mukaan viljelystiloiksi jaettuina tai yhteismetsinä jälleen joutuneet yksityisomistukseen.

Valtion metsäomaisuus on monista muistakin syistä paljon vaihdellut. Viipurin läänin palauttaminen ja läänin maanomistusolojen järjestely johti eräiden lahjoitusmaiden siirtämisen valtion metsäomaisuuteen. Tarton rauha v. 1920 laajensi valtion maanomistusta tuntuvasti, kun Annantehtaan laajat alueet ja Petsamon maat liitettiin metsähallituksen hallintaan. Näihin aikoihin valtion metsänomistus olikin laajimmillaan, maa-ala oli kaikkiaan 13,6 milj. hehtaaria.

Mutta sen jälkeen maanomistus on paljon vähentynyt. Valtion metsäomaisuutta on luovutettu käytettäväksi muuhunkin kuin asutustarkoituksiin. Puolustuslaitoksen leiri- ja harjoitusalueet on valtion maasta luovutettu, erinäiset eri ministeriöiden alaiset laitokset ovat saaneet maata omiin tarkoituksiinsa. Mainittakoon erityisesti metsätieteellinen tutkimuslaitos, jonka kokeilualueet on siirretty kokonaan laitoksen hallintaan ja jonka valvonnassa ovat myös valtion maista erotetut luonnon-suojelualueet, maata kaikkiaan 117 000 hehtaaria. Oikeusministeriön alaisille varavankiloille, eräille sosiaaliministeriön työlaitoksille ja moniin muihin tarkoituksiin on metsähallinnon maata luovutettu. Moskovian rauhassa jäi valtion metsä-alueita kaikkiaan yli 2 milj. hehtaaria rajojemme taakse. Tehtäköön vielä laskelma asutukseen käytetystä maa-alasta vuodesta 1922 lukien, jolloin valtion maiden asutusta koskeva laki tuli voimaan, vuoden 1948 loppuun. Luovutettu maa-ala on seuraava.



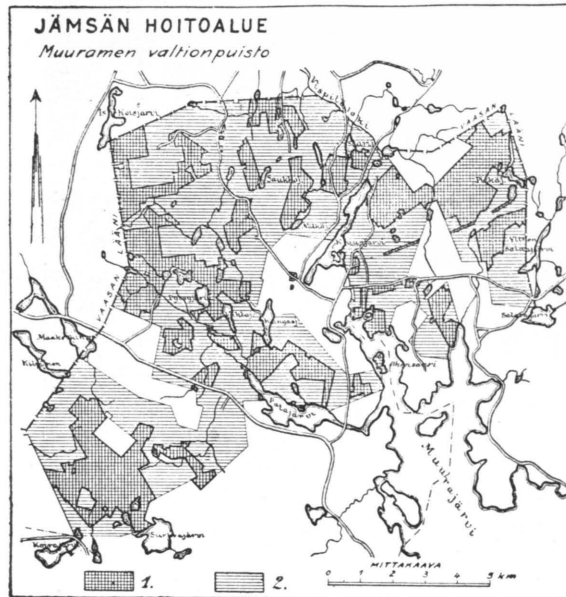
Kuva 2. Saariselän tunturimaisemia Luurojoen latvoilla. Valok. 1936 A. Saverikko.

Itsenäistyneet vuokra-alueet, v. 1922 lain mukaan ..	537 583	hehtaaria
Uudet tilat vuoden 1922 lain mukaan	232 749	»
Itsenäistyneet vuokra-alueet v. 1929 lain mukaan ..	6 901	»
Uudet tilat v. 1929 lain mukaan	876	»
Kuusamon vuokra-alueet v. 1931 lain mukaan	48 686	»
Uudet tilat v. 1936 lain mukaan	22 458	»

Yhteensä 849 253 hehtaaria

Vuoden 1940 pika-asutuslain ja vuoden 1945 maanhankintalain mukaiset asutustoimitukset ovat osaksi kytkeytyneet toisiinsa, osaksi siinä määrin keskeneräisiä, että täysin ajankohtaisia tietoja ei ole käytettävänä. Maatalousministeriön asutusasiainosaston antamien tietojen mukaan on 30. 10. 1949 mennessä käytetty valtion maata maanhankintalain mukaiseen tarkoitukseen kaikkiaan 405 800 hehtaaria. Kuinka paljon tästä tulee eri valtion laitosten osalle, ei voida tarkalleen sanoa, mutta ilmeistä on, että valtaosa tästä maasta on metsähallinnon alueita. Kun maanhankinta vielä tämänkin lain mukaan jatkuu ja kun laajoja yhteismetsiä on vielä muodostamatta, valtion maa-ala vähenee jatkuvasti. Näköpiirissä onkin jo useiden hoitoalueiden lakkauttaminen maan etelä-lounaisosassa.

Laskelmiin ei ole sisällytetty luovutetuilla alueilla tapahtunutta asutustoimintaa, joka sekin oli melko laajaa; ei myöskään Inarin, Enontekiön ja Utsjoen asutustyön tähänastisia maan luovutuksia eikä Sallan ja Kuhmon pientilojen lisämaita. Niin ikään puuttuvat kokonaan tiedot valtion sotilas- ja siviilikunnan virkatalojen maan luovutuksista, joiden käsittely on ollut asutushallituksen ja sen jälkeen maa-



Kuva 3. Valtionmetsätorppien itsenäistämisen aiheuttamia muutoksia maanomistusoloissa Muuramen valtionpuistossa vuoteen 1939 asti.

1. Valtion hallinnassa olevaa maata.
2. Uusille tiloille luovutettuja maita.

jentamiseksi on epäonnistunut. Tämä on saattanut tuntua sitäkin raskaammalta, kun asutukselle luovutetut metsät ovat olleet pitkään hoidettuja ja hakkuuikään varttuneita, mitä parhaimmilla sijaintipaikoilla olevia metsiä. Metsätaloudelle on tietysti myös ollut paljon haittaa siitä, että asutustoiminta on pitkiksi ajoiksi tuonut talouteen epävarmuuden tilan ja estänyt työt sellaisillakin alueilla, jotka lopulta ehkä metsätalouden käyttöön jäävät. Esimerkkinä näistä vaikeuksista mainittakoon taannoiset säännöstelyvuodet, jolloin virkakunta joutui olemaan kahden voimakkaan ja toisilleen vastakkaisen pyrkimyksen ristitulessa. Toisaalla asetettiin jyrkkiä hakkuukieltoja laajoille valtion maille, toisaalla niille jaettiin suuria hakkuuvelvoitteita, molemmat lakiin perustuvina. Jäljestäpäin näitä kysymyksiä tarkastellen joutuu ihmettelemään, miten paljon sittenkin saatiin puuta kokoon niiltä käytettävänä olevilta etäisiltä alueilta, joilla hakkuutoiminta oli vapaata.

Tällä ei ole pyritty arvostelemaan lain mukaisia ja yhteiskunnallisesti välttämättömiä toimenpiteitä. Mutta myöhemmän tarkastelun taustaksi on ollut syytä valaista niitä olosuhteita, joissa valtion metsätalous on joutunut toimimaan, olosuhteita, jotka hyvin voimakkaasti ovat ehkäisseet näkyvien tulosten saavuttamista tai siirtäneet sadonkorjuun kokonaan uusille omistajille.

talousministeriön asutusasiain osaston tehtäviä. Kaiken kaikkiaan tähänastiset maan luovutukset valtion maista asutustoiminnalle ovat sellaista suuruusluokkaa, noin 1.5 milj. hehtaaria, että ei liene aihetta puhua valtion maiden sivuuttamisesta asutustyössä, väite joka tavan takaa julkisuudessa tehdään. On vain lausuttava harras toivomus, että se uhraus, minkä valtion metsätalous on asutustyön hyväksi tehnyt, koituisi siunaukseksi maan yhteiskuntarakenteelle ja talouselämälle.

Edellä on koetettu luonnehtia valtion metsänomistuksen suuria vaihteluja ja esittää eräitä numerotietoja tapahtumista. Pyrkimys valtion metsätalouden laa-

Valtion metsien hallinto.

Valtion metsien hallinto oli 1860-luvulle asti läänien hallinnon asiana, mutta v. 1859 perustettiin metsäasioita varten oma keskusvirasto, metsähallitus, joka aluksi toimi maanmittaushallituksen yhteydessä ja vuodesta 1863 itsenäisenä virastona. Metsähallituksen kehityksessä on ollut monia vaihteita. Uusin järjestely on vuodelta 1921 (asetus metsähallinnosta, 3. 6. 1921, N:o 166).

Metsähallituksen tehtävänä on nykyisen asetuksen mukaan koko maan metsätalouden edistäminen ja valvonta. Metsähallitus on maatalousministeriön alainen keskusvirasto. Se jakaantuu kahteen jaostoon, yksityismetsäin jaostoon ja valtion metsäin jaostoon. Edelliselle kuuluvat valtion julkisen metsäpolitiikan tehtävät, kuten metsälainsäädännön kehittäminen, yksityismetsätalouden edistäminen ja sitä varten tarpeellisten rahavarojen myöntäminen, metsälain ylin valvonta, alemman metsäopetuksen kehittäminen jne. Paitsi valtion omat metsäkoulut, ovat myös ne yksityiset metsäoppilaitokset, jotka valmistavat metsäteknikkopätevyyden saavuttavia ammattimiehiä, yksityismetsäin valvontaosaston valvonnassa. Yksityismetsäin jaostolle kuuluu niin ikään kirkollismetsien ja yhteismetsien hallinnon ja hoidon huolehtiminen.

Valtion metsien jaoston tehtävänä on huolehtia valtion metsäomaisuuden hallinnosta ja hyväksi käyttämisestä. Se jakaantuu viiteen osastoon. Liikeosasto on kaksi toimistoa, metsänmyyntitoimisto ja hankintatoimisto. Edellinen järjestää ostajain toimesta hakattavat myynnit, pystymyynnit; jälkimmäinen hakuuttaa ja kuljetuttaa erilaisia tavaralajeja valmiina sovitulla luovutuspaikoilla myytäväksi. Sota-aikana osastoon liitettiin erityinen huoltotoimisto työväen majoitus- ja ruokailuololoja hoitamaan ja työvälineiden hankinnasta huolehtimaan. Arviomisosasto suorittaa valtion maiden kartoitusta ja metsien arviointia metsätaloussuunnitelmien laatimista varten sekä laatii katsauksia valtion metsien hakkuutoiminnan ja sen tuloksellisuuden kehittymisestä. Maankäyttö- ja asutusosaston asiana on valtion maiden asutuskysymysten käsittely, vuokrausjärjestely ja virka-asumusten rakentaminen ja kunnossapito. Insinööriosasto tekee uittoväylä- ja tierakennusten suunnitelmia ja toteuttaa työt valtion maiden kohdalla sekä valvoo yleisiä uittotietoja. Suonkivuosasto tutkii soiden ojituskelpoisuutta, valmistelee ojitussuunnitelmia ja toimittaa soiden kuivatuksia metsän kasvattamista varten.

Kussakin osastossa on osastopäällikön lisäksi tarpeellinen määrä ammattihenkilöitä ja toimistohenkilökuntaa. Kaikille osastoille yhteisiä toimistoja ovat kanslia, tilastokonttori ja tilikonttori.

Metsähallitus on osittain direktoriaalinen osittain kollegiaalinen virasto, jonka päälliköllä, pääjohtajalla, on useissa asioissa päätösvalta. Häntä avustaa ylijohtaja, jonka alaisena aluehallinto lähinnä toimii. Osastopäälliköillä on myös eräissä osastonsa asioissa ratkaisuvalta, joskin tärkeimmät asiat alistetaan joko pääjohtajan tai osastopäälliköistä muodostetun kollegion ratkaistavaksi. Valtion metsäin jaoston istunnossa käsitellään tärkeimpiä virkanimityksiä ja ehdollepanoja, metsän myyntejä ja rahavarojen käyttöä koskevia asioita. Laajakantoiset kysymykset, mm. metsähallituksen talousarvio ja tärkeitä lakiesityksiä koskevat lausunnot, käsitellään molempien jaostojen yhteisistunnossa.

Aluehallinto on jaettu neljään piirikuntaan, Perä-Pohjolan, Pohjanmaan, Länsi-Suomen ja Itä-Suomen. Kussakin piirikunnassa on hallintokeskuksena piirikuntakonttori, jonka esimiehenä on päällikkö ja virkailijoina kaksi tai kolme piiritarkastajaa, piirikuntakamreeri ja kassanhoitaja sekä erinäisiä suoraan metsähallituksen alaisia toimistonhoitajia.

Valtion maat on jaettu tarkastuspiireihin ja nämä kukin hoitoalueisiin, joita kaikkiaan on 82. Näistä kuitenkin ns. erilliset hoitoalueet, so. metsäkoulujen harjoitusalueet ja yliopiston harjoitushoitoalue, ovat suoraan metsähallituksen alaisia. Hoitoalueesta vastaa lähinnä aluemetsänhoitaja avustavine metsänhoitajineen. Suuritoisissa hoitoalueissa on usein toimistoapulaisena naiskanslisti. Hoitoalueet on vielä jaettu työnjohtopiireihin, kussakin metsäkoulun käynyt metsäteknikko metsässä tapahtuvan työtoiminnan paikallisena johtajana ja valvojana. Aikaisemmasta metsänvartijalaitoksesta on enää jäljellä joitakin kymmeniä vartiopiirejä, jotka nekin poistetaan sitä mukaa kuin vakinaiset metsänvartijat joutuvat eläkkeelle. Metsänvartijain asemesta pidetään tarpeen mukaan ylimääräisiä vartiomiehiä.

Valtion metsäkouluja on nykyisin kuusi, joista viisi suomenkielisiä ja yksi ruotsinkielinen. Niiden kurssi on kaksivuotinen ja opetusohjelma tasasuhtaisesti tietopuolista ja käytännöllistä. Erityistä huomiota pannaan työnjohto-opetukseen. Vanhin kouluista on Evon metsäkoulu, joka perustettiin v. 1876, vuonna 1903 perustettiin Tuomarniemen, vuonna 1905 Rovaniemen ja Nikkarilan ja v. 1937 Kurun metsäkoulu. Tammisaaren ruotsinkielinen metsäkoulu, perustettu v. 1908, on monien vaiheiden jälkeen nyttemmin saanut kaksivuotiseen kurssiin rinnastettavan muotonsa.

Alkuaan koulut olivat metsänvartijakouluja. Sittemmin niistä tuli metsätönnjohtajia valmistavia metsäkouluja, ja nyttemmin koulusta valmistuvat miehet saavat metsäteknikon arvonimen.

Metsätalouden ja työtoiminnan järjestely.

Jo vuoden 1859 johtosäännössä edellytettiin, että valtion metsiä voitiin ryhtyä hyväksi käyttämään vasta sen jälkeen, kun niille oli laadittu taloussuunnitelma. Suppeita toimintaohjelmia laadittiinkin jo alusta pitäen, mutta vasta myöhemmin taloussuunnitelmat saivat sen perustavan merkityksen, mikä niillä nykyisin on.

Nykyisin pidetään hoitoalueissa 10—20 vuoden väliajoin metsätalouden tarkastuksia, joiden yhteydessä kartasto uusitaan ja täydennetään ja metsävarat arvioidaan. Näin kerätyn aineiston pohjalla laaditaan taloussuunnitelma, jonka ohjelma tähtää hyvin monelle taholle. Se tarjoaa perustiedot metsämaiden alasta, laadusta ja sijainnista, metsävaroista ja niiden käyttömahdollisuuksista, puun kuljetusoloista jne. Peruskirjana on taluskarttoihin liittyvä metsänarviokirja, useinkin hyvin laaja hakuteos, jossa jokainen maakuvio ja metsikkö erikseen yksityiskohtaisesti kuvataan ja jossa tulevan toimintaohjelman hahmoittelu tapahtuu metsien tilan perusteella.

Taloussuunnitelmassa kuvataan aluksi metsämaat ja metsä arvioimistilastollisen aineiston avulla, selostetaan aikaisemman taloustoiminnan tapahtumat, so. hakkuut, metsänhoitotyöt, metsien suojelutoimenpiteet, taloudellinen tulos jne. Taloussuunnitelman tärkein osa on tulevaisuuden ohjelmaa luova hoitosuunnitelma hakkauslaskelmineen, hakkausehdotuksineen ja ehdotuksineen metsätalouden kehittämiseksi tarpeellisista aloitteista ja tehtävistä. Tällöin on erityisesti kiinnitetty huomiota todellisiin mahdollisuuksiin, puutavaran menekkioloihin, toimenpiteiden keskittämiseen ja taloudelliseen kannattavuuteen.

Taluskartat laaditaan nykyään voimaperäisissä etelä-Suomen oloissa mitta-kaavassa 1 : 10 000, maan keskiosissa kaavassa 1 : 20 000 ja pohjois-Suomessa tavallisimmin 1 : 40 000. Nykyään kartastoa uudistettaessa turvaudutaan myös siihen apuun, minkä maaston ilmakuvaus tarjoaa. Niinpä on eräitä hoitoalueita metsähallituksen tilauksesta uuden kartaston laatimista varten valokuvattu maanmittaushallituksen toimenpitein. Taluskarttojen ohella on kaikista hoitoalueista olemassa useanlaisia karttatyyppisiä, yleiskarttoja, erikoispainoksia, liiketaloudellisia karttoja ja indeksikarttoja erilaisia tarkoituksia ja tarpeita varten.

Kun metsähallitus on taloussuunnitelman tarkastanut ja hyväksynyt, se lähetetään hoitoalueeseen ohjeena noudatettavaksi. Suunnitelman ja vuoden tapahtumien pohjalla aluemetsänhoitaja yhteisvoimin piirikuntahallinnon kanssa laatii hoitoalueen työohjelman seuraavaa toimintavuotta varten. Tässä esitetään uudet hakkausehdotukset puumäärineen ja lajitelmineen sekä tietoineen leimikon sijainnista, uittoväylistä ja teistä. Tarpeelliset metsän- ja maanparannustyöt esite-

tään kustannusarvioineen, samoit muut vuoden kuluessa toteutettaviksi suunnitellut työt. Tämä ohjelma on siten samalla eräänlainen hoitoalueen talousarvio, joka lähetetään metsähallitukselle valtion metsien kokonaistalousarvion aineistoksi. Erikseen laaditaan ja lähetetään metsähallitukseen metsien leimaus- ja hakkausehdotukset, vuosikertomukset ja erilaiset määräaikaiset ilmoitukset.

Taloussuunnitelma valmistetaan metsähallituksen arvioimisosaston toimesta erityisesti tällaisiin töihin koulutetun henkilökunnan työnä, mutta samalla yhteistoiminnassa aluehallinnon kanssa.

Soiden kuivattaminen on myös sellainen työmuoto, joka edellyttää oman erikoismiehistönsä. Suonkuivausosaston ammattimiehistö onkin saanut suobiologisen ja ojitusteknillisen valmennuksen. Osasto tutkii soiden hyvyttä metsänkasvattamisen kannalta, laatii ojitussuunnitelmia ja toteuttaa kaivutyöt talousarviossa varattujen määrärahojen puitteissa.

Insinööriosastossa on vesiväylien rakennukseen ja tierakennukseen valmistunutta insinöörivoimaa, joka aluehallinnon esitysten mukaan tutkii uittoväyliä ja laatii suunnitelmia niiden kunnostamiseksi ja samoin suunnittelee ja rakentaa metsätalouden tarpeeksi ajo-, huolto- ja puutavaran kuljetusteitä. Nytemmin pyritään näitä töitä kustannusten alentamiseksi mahdollisimman paljon koneellistamaan.

Valtion metsissä suoritettavat laajat erikoistyöt suunnitellaan ja toteutetaan siis työvirastojen tapaan metsähallituksen puolesta. Kuitenkin jätetään aina vähäisiä tämänlaatuisia töitä myös aluehallinnon tehtäväksi. Siten voidaan aluemetsänhoitajan toimesta kaivattaa joitakin suojeluojia, rakentaa tiepätkiä jne. Kannattaa mainita tämän yhteydessä, että Eskolan metsärata, joka tuonnempana vielä lyhyesti mainitaan, on pääosaltaan paikallisen aluemetsänhoitajan suunnittelema ja rakennuttama.

Kun valtion metsät ovat hyvin syrjäisiä ja asutus niissä ja niiden läheisyydessäkin harvaa, on työvoiman saamiseksi ollut kiinnitettävä erityistä huomiota työväen huoltoon, etenkin majoituksen järjestämiseen. Laajoille työmaille on rakennettava työväelle yhteisasuntoja, kämppejä, tavallisesti 25—50 miehelle, sekä työmaan suuruudesta riippuen myös talleja hevosille, varastosuojia, sauna ja tällaiseen keskukseen johtava huoltotie. Työväen ruokailu on tavallisesti järjestetty osuusruokalana. Työväestön henkisistä tarpeista huolehditaan sanomalehtien, kirjallisuuden ja radion avulla. Työturvallisuutta on lisätty oikeita työmenetelmiä opettamalla ja kunnollisia työvälineitä yleistämällä.

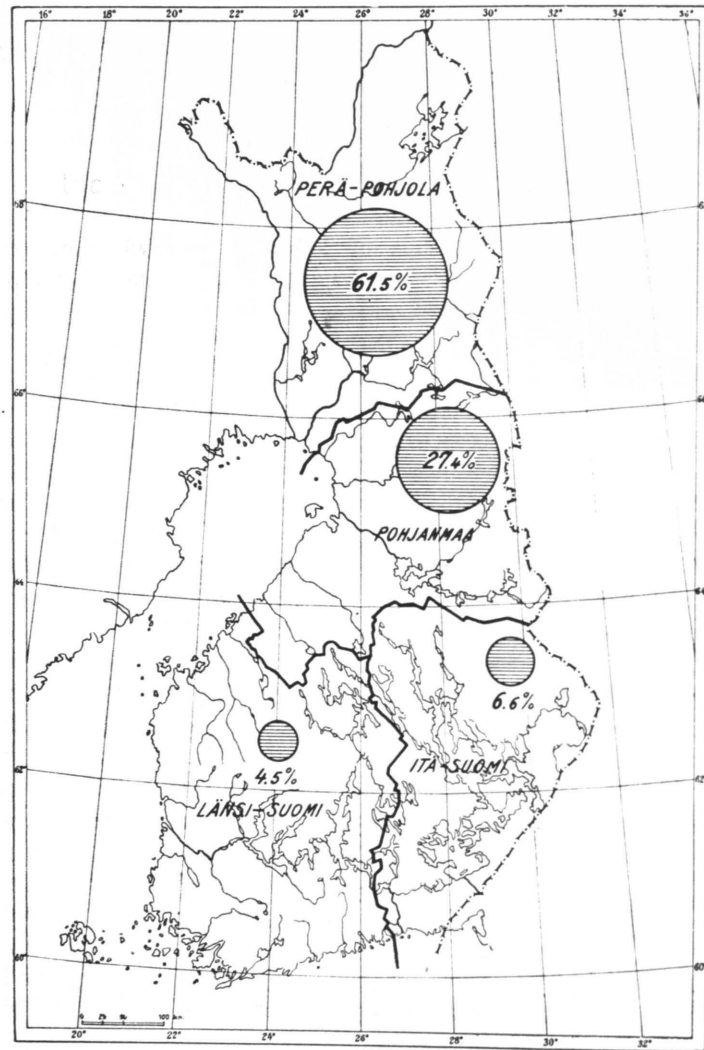
Valtion metsien sijainti ja puun kuljetusolot.

Suurmetsänomistuksen edullisuus on kokonaan riittävän metsäteollisuuden varassa. Valtion metsät ovat yleensä kaukana teollisuuslaitoksista ja suurista asutuskeskuksista. Esimerkkinä mainittakoon, että koko laajan Lapin ainoat teollisuuslaitokset ovat Kemijoen suussa. Pohjanmaan piirikunnassa on kaksi suurta teollisuuskeskusta, Oulu ja Kajaani. Maan eteläpuoliskossa sen sijaan on puunjalostusteollisuutta runsaastikin ja asutus tiheätä, mutta valtion metsäomaisuus on täällä hyvin vähäinen, kuten kuva 4 havainnollisesti osoittaa.

Katsaus valtion metsien talousmaantieteeseen on omansa selvittämään toiminnan voimaperäisyyden mahdollisuuksia. Kuten tunnettua, maailman eri puolilla, Siperiassa, pohjois- ja etelä-Amerikassa, tropiikeissa, on valtavan laajoja metsäalueita, joilla ei vielä ole lainkaan taloudellista arvoa sen takia, että ei ole mahdollista saada puuta käytön piiriin. Suomessa, nimenomaan valtion omistuksessa, on niinkään runsaasti metsiä, jotka tällä hetkellä ovat puun käytön kannalta eristettyjä alueita. Tällaisia ovat Jäämeren alue, laajuudeltaan noin 2 milj. hehtaaria ja Kuusamon ylänkömaa, alaltaan tosin paljon suppeampi, jonka luontainen puun kuljetus johtaa Vienan mereen. Puun hankinta näiltä alueilta, aivan vähäistä paikallista käyttöä lukuun ottamatta, on aivan satunnaista.

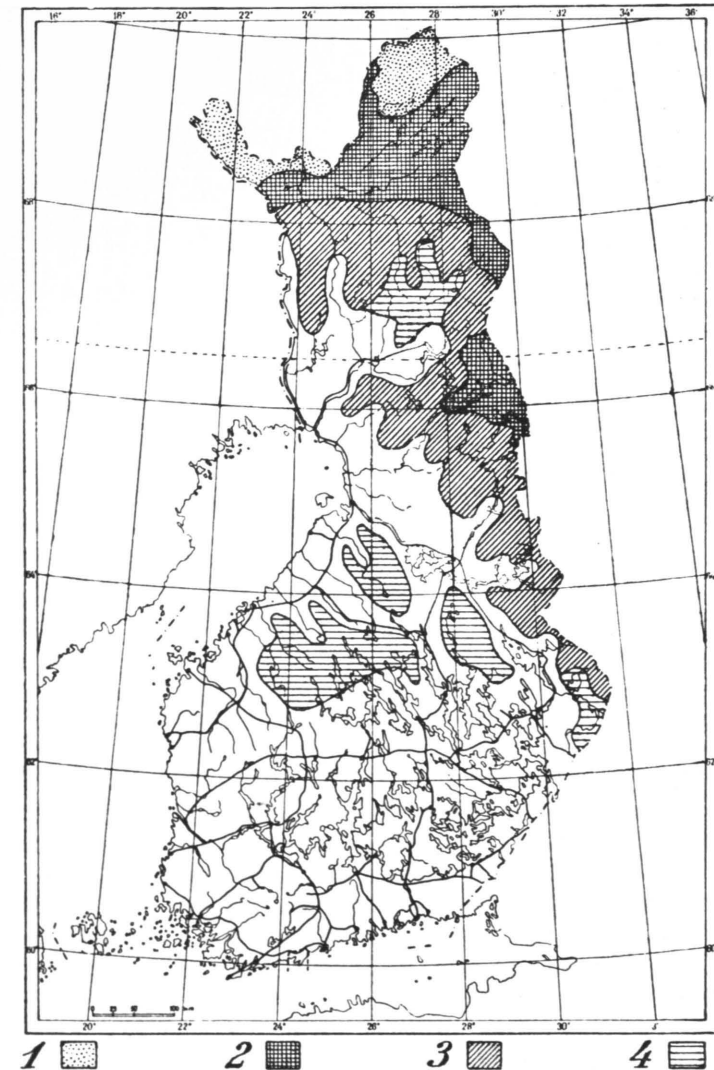
Näihin alueisiin liittyy välittömästi hyvin laaja suurten vesistöjemme latvaseutujen vyöhyke, jota sitäkin voidaan pitää talousmaantieteellisesti varsin syrjäisenä alueena. Puun kuljetus näiltä alueilta tulee latvapuroja ja kunnostamattomia sivuväyliä käyttäen niin kalliiksi, että se on taloudellisesti kannattavaa vain hyvien suhdanteiden vallitessa. Pieni puutavara, kuusipaperipuuta lukuun ottamatta, jää yleensä hakkuutähteinä metsään. Metsätalouden tulos jää siten heikoksi. Muuallakin maassamme on laajahkoja metsäseutuja, joissa kantoraha jatkuvasti pysyy vähäisenä kalliiden kuljetuskustannusten takia. Näitä seikkoja valaisee aivan yleispiirtein karttakuva 5.

Puun hinnanmuodostus näillä eri alueilla johtuu pääasiallisesti erilaisista kuljetusmahdollisuuksista. Metsätalouden kannalta edullisimmaksi kuljetusjärjestelmäksi on osoittautunut kaikki kuljetusmuodot käsittävä yhtenäinen verkosto, sekä erityisesti rautateiden ja autoteiden runsaus, siis maakuljetusten mahdollisuus. Kun tältä pohjalta tarkastellaan valtion metsien sijaintia havaitaan helposti että valtaosa metsistä jää yksinomaan uittokuljetusten varaan. Vain aivan pieniä alueita on maan etelä- ja keskiosissa rautatien vaikutuspiirissä. V. 1945 laaditun laskelman mukaan oli silloin valtionmetsistä ainoastaan n. 6 % 10 km:n vyöhykkeellä rautatiestä ja laivaväylistä laskettuna. Autotieverkko taas on syrjäisillä seuduilla hyvin harva.



Kuva 4. Valtion metsämaan suhteellinen jakaantuminen eri piirikuntien alueilla.

Valtion metsistä hakatun puun pääkuljetusmuotona on siis uitto ja nimenomaan latvapurojen uitto. Niin paljon kuin olemmekin iloinneet jopa ylleilletkin hyvistä uittomahdollisuuksistamme ja niin arvaamattoman tärkeä kuljetusmuoto kuin se yhä edelleen onkin, on samalla uskallettava sanoa, että sen metsätaloudellinen merkitys ei enää ole sama kuin vuosisadan alussa, jolloin yksinomaan järeällä sahapuulla oli menekkiä. Metsäteollisuutemme on kehittynyt ja monipuolistunut ja



1 2 3 4

Kuva 5.

1. Tunturipaljakkaa
2. Talouselämältä eristettyjä alueita
3. Vain sahapuilla satunnaista kysyntää v. 1948-1949.
4. Heikkojen kantohintojen alueita

pienen puun käyttö raakapuuna lisääntynyt. Kuljetettavan tavaralajitelman rakenne on vastaavasti muuttunut.

Vuosina 1920—22 oli jalostamattoman puun viennin määrässä ja teollisuuden raakapuussa yhteensä 76 % järeätä puuta ja vain 24 % pienpuuta. Vuosina 1938—40 oli järeän puun osuus vastaavasti laskettuna 51 % ja pyöreän pinotavaran osuus 49 %. Kun vielä otetaan mukaan polttopuu pienpuun ryhmään, suhde muuttuu yhä enemmän pienpuuvoittoiseksi.

Nyt on todettava, että uittohankaluus lisääntyy ja kustannukset kohoavat yksikköä kohden sitä enemmän, mitä suurempi pienen puun osuus uittotavarassa on. Pienin ja halvin tavaralajimme, polttopuu, ei kestä uittokustannuksia ollenkaan. Uittokustannusten tärkeimpänä tekijänä on sen vaatima runsas työvoima, koska mekanisoitua ja rationalisoitua työtä on uittossa toistaiseksi hyvin vähän. Missä uitto on yksinomainen kuljetusmuoto, siellä metsien hakkuumäärä jää pieneksi, sen rakenne järeän puun valtaiseksi ja taloustulos heikoksi.

Voidaan siis todeta, että metsäteollisuuden ja metsätalouden nykyinen vuorovaikutus edellyttää monipuolisesti kehittyneitä puun kuljetusoloja ja nimenomaan hyviä maakuljetusmahdollisuuksia.

Valtion metsätalouden kannalta tärkeimmät uittoväylät ovat Tornion—Muonionjoki, Kemijoki joka monine sivujokineen on kaikkein tärkein, Iijoki, Kiiminkijoki, Oulujoki, Pohjanmaan joet, Pielisen—Saimaan reitti, Kokemäenjoki ja Päijänteen Kymen vedet. Valtaväylät ovat uittoa varten kunnostettuja, joskin monin tavoin ajastaan jäljessä. Kiinteiden laitteiden puute, erottelujen kehittymättömyys ja useissa joissa vähävetisyys aiheuttavat runsaan työvoiman käytön ja kustannusten kohoamisen. Jokien sivu- ja latvaväyliä on vielä paljon kokonaan kunnostamatta. Ne ovatkin pääasiallisesti yksityisen uiton piirejä.

Näihin seikkoihin on viitattu ennen kaikkea siitä syystä, että toiminnan tuloksellisuus ja metsien tila on kokonaan menekkiolojen edullisuudesta riippuvainen.

Tämän yhteydessä on mainittava eräitä poikkeuksia yleiskuvasta. Valtion metsien halki on Lestin hoitoalueessa rakennettu kapearaiteinen kenttärata puutavaran kuljetuksia varten. Rakennustyö aloitettiin 1920-luvun alussa, ja rata ulottuu nyt yli 50 km:n pituisena Lestin pitäjän puolelle ja on sivuratoineen lähes 70 km. Vuoteen 1938 mennessä rataa pitkin oli kuljetettu puutavaraa, pääasiallisesti pino-puuta, noin 1 milj. m³. Tällöin oli radan rakennus- ja kunnossapitokustannukset kuoletettu kokonaan. Kaikesta huolimatta Lestin hoitoalueen talouden tulos on ollut korkeampi kuin missään naapurihoitoalueessa. Liikahakkuuta tämän sanan varsinaisessa merkityksessä ei ole harjoitettu, vaan talous on ollut säännöllistä ja metsänhoidollisesti tuloksellista.

Eräissä muissakin rautatien vaikutuspiirissä olevissa hoitoalueissa taloudenpito on noin neljännesvuosisadan työn tuloksena johtanut suhteellisen hyviin tuloksiin niin taloudellisesti kuin metsänhoidollisesti. Sen sijaan erämaahoitoalueissa puuttuu kokonaan se dynaaminen elämänsyke, jonka metsien uudistaminen, taimikoiden esiintymien ja kasvatushakkausten toistuminen mukanaan tuovat.

Edellä esitetyt ja eräät muut tekijät, joista tuonnempana vielä tarkastellaan mm. metsäluonnon yleistä karuutta, määrittelevät valtion metsätalouden perusedellytykset. Yleisarvosteluna on todettava, että voimaperäisen metsätalouden harjoittamisen mahdollisuudet valtion metsissä ovat olleet erittäin vähäiset.

Valtion metsät ulottuvat Suomen lahdesta Jäämeren tunturipaljakkaan, mutta maan eteläpuoliskossa niitä on perin vähän, ainoastaan 11 % ja tästäkin määrästä on toinen puoli Karjalan rajamailla seuduilla, jotka tuskin sanottavasti poikkeavat edukseen pohjois-Suomen olosuhteista. Jos siis halutaan tutkia ja selvittää valtion metsätalouden edistymistä, on sitä seurattava aika- ja kehitysvertailuna. Sen sijaan vertailuja muihin metsälöihin tai omistajaryhmiin voidaan tehdä ainoastaan rinnastamalla tiettyjä eristettyjä yksiköitä talousmaantieteellisesti samanlaisissa oloissa. Kokonaisuutena valtion metsätaloutta sen sijaan ei voida verrata esim. muiden omistajaryhmien talouteen.

Valtion metsät.

Metsä ala. Aiemmin on lyhyesti selvitetty valtion maaomaisuuden historiallisia vaiheita. Asetelmassa 1 esitetään maaomaisuuden jakaantuminen nykyhetkellä pääluokkiin maan käytön mukaan ja piirikunnittain.

Asetelma 1. Valtion metsien alan jakaantuminen metsähallituksen maaluettelujen mukaan v. 1949.

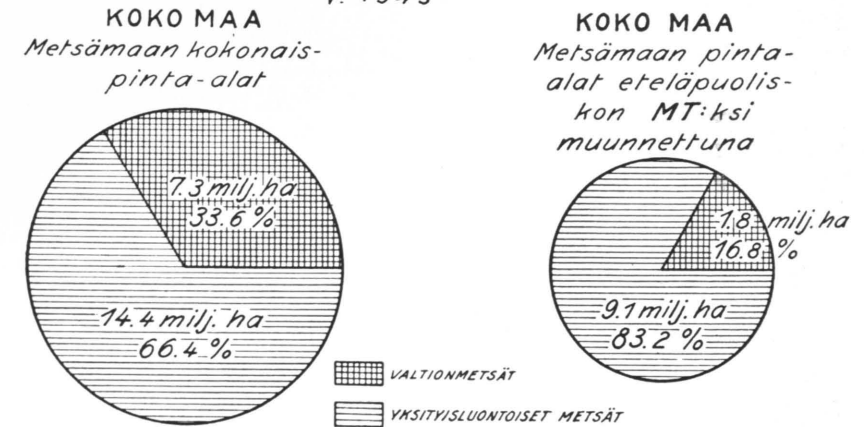
Piirikunta	Kasvullista metsämaata, 1 000 ha	Huonokasv. metsämaata, 1 000 ha	Joutomaata, 1 000 ha	Yleisiä alueita, 1 000 ha	Yhteensä 1 000 ha
Perä-Pohjola	2 809	1 233	2 371	40	6 453
Pohjanmaa	1 382	386	821	33	2 622
Itä-Suomi	317	116	60	7	500
Länsi-Suomi	247	81	73	20	421
Yhteensä	4 755	1 816	3 325	100	9 996

Perä-Pohjolan ja Pohjanmaan piirikunnat käsittävät suurin piirtein Lapin ja Oulun läänit. Numerotiedoista selviää miten vähän valtion metsiä on etelämpänä. Metsätaloudellisia tarkoituksia varten eritellään metsämaat laatunsa ja tuottonsa mukaan metsä- ja suotyyppisiin, joita tässä ei ole syytä esittää. Mainittakoon vain, että hyviä metsämaita maassamme on merkittävässä määrässä juuri eteläpuoliskossa, kun taas maan pohjoispuoliskon metsät ovat miltei yksinomaan karuja maita, kangasmailla kanerva-, jäkälä- ja varpukasvillisuuden luonnehtimia metsätyyppejä, suomailta vallitsevana rämeiden rahkaturpeinen ja niukkaravintoinen muoto. Jos ajatellaan koko Suomen metsämaan ala muunnetuksi tunnettujen tuottolukujen perusteella etelä-Suomen mustikkatyyppin maaksi, supistuu valtionmetsien ala pinta-alana neljännekseen ja sadanneslukuna puoleen todellisista lukuarvoista. Valtakunnan muut metsämaat sen sijaan supistuvat tässä muuntolaskelmassa vähemmän, niin kuin kuva 6 havainnollisesti osoittaa.

Metsämaiden laadusta on vielä syytä mainita soiden runsas määrä. Eräissä Perämeren hoitoalueissa Pohjanmaan piirikunnassa soiden ala on yli 60 % koko maa-alasta, ja tästäkin on suurin osa aukeita tuottamattomia nevoja. Kun kangasmaatkin ovat matalia ja laajalti soistuneita, metsien tuotto jää hyvin heikoksi. Runsaasti aukeita nevoja on niin ikään Taka-Lapissa, missä ne vuorottelevat valtavien tunturimaisemien kanssa. Maan eteläpuoliskon hoitoalueissa sen sijaan on hyviäkin metsämaita käsittäviä hoitoalueita, joissa soistumien määrä rajoittuu 20—30 %:een.

VALTION METSIEN OSUUS METSÄALASTA. (kasvullinen + huonokasvuinen)

v. 1945



Kuva 6. Valtion metsämaan ala muunnettuna maan eteläpuoliskon MT:n maaksi.

Maan viljelyskelpoisuuden tutkimukset ovat selvittäneet, että pohjois-Suomen soissa on runsaasti laadultaan hyviä ja viljelykselle sopivia alueita. Sen sijaan ei täyttä varmuutta ole toistaiseksi siitä, missä määrin ilmastolliset tekijät suosivat vaateliasta kasvinviljelystä.

Metsät. Metsämaa ja sillä kasvava puusto muodostavat metsän. Valtion metsien puuvaroista ja metsien tilasta on olemassa tietoja kahdesta eri lähteestä. Valtion metsien arvioimistyöt, metsätalouden tarkastukset, ovat jatkuneet ja samassakin hoitoalueessa toistuneet useaan otteeseen. Tuloksia yhdistämällä saadaan selvä kuva metsäoloista. Toisaalta valtakunnan metsien arviointi, sekin jo kahdesti suoritettuna, tarjoaa yhtenäiset ja samaan ajankohtaan keskitetyt tiedot monin tavoin eriteltynä.

Valtion metsien valtapuulajit ovat samat kuin maassamme yleisesti: mänty 55.5 %, kuusi 32.3 % ja koivu 12.2 % metsäalasta. Karujen metsämaiden runsauden johdosta männyn osuus on suurempi kuin maassa keskimäärin. Kuusimetsiä on ns. kuusimaihien, so. tuoreisiin kasvupaikkoihin verrattuna runsaasti. Niinpä pohjois-Suomen laichoilla sammalikkokankailla, joilla männyn menestyminen on paljon varmempi, on hyvin suuret alat kuusta; vanhaa, hidaskasvuista ja huonomuotoista. Koivun osuus on suhteellisesti pienempi kuin maamme metsissä keskimäärin. Pohjois-Suomen tunturikoivikot ovat matalaa pensaskoivua.

Säännöllisesti hoidettu metsätalous johtaa siihen, että metsissä on tasaisesti kaikkia eri kehitysasteita tai -luokkia, ikäluokkia, mikä asiantila on omansa takaamaan jatkuvan runsaan puuntuoton. Valtion metsien ikärakennetta kuvaa asetelma 2.



Kuva 7. Perämeren hoitoalueiden suomalaisemia. Kemijoen hoitoalue.
Valok. 1939 A. Saverikko.

Asetelma 2. Valtion metsien ikäluokkarakenne, % alasta

	aukeana	1—40 v.	41—80 v.	81—120 v.	121—160 v.	160 + v.
Maan eteläpuolisko	0.5	15.0	41.9	31.0	8.7	2.9
Maan pohj.puolisko	1.1	5.0	14.5	27.8	24.5	27.1

Maan eteläpuoliskoon voidaan ajatella sovellettavan kiertoaikaa, jonka pituus vastaa metsähallinnon tähänastista toimintakautta, 90 vuotta. Huomataan kuitenkin, että nuorista metsistä on tuntuva puute. Vielä suurempi on epäkohta maan pohjoispuoliskossa, jossa nuoria ja nuorehkoja metsiä on vain 20 % metsäalasta. Aikaisemmasta on jo käynyt selville, että metsät täällä ovat olleet ja edelleen suurelta osalta ovat markkinatonta aluetta, jossa säännöllinen metsätalous vain rajoitetusti on saanut jalansijaa.

Joskin valtion metsien ikärakennetta metsätalouden järjestelyn kannalta ja metsien tulevan puuntuoton kannalta voidaan arvostella, on samalla voittopuolelle merkittävä vanhojen hakkuukäisten metsien runsaus, millä seikalla lähitulevaisuudessa saattaa olla hyvin suuri merkitys, sikäli kuin näitä mahdollisuuksia osataan hyväksi käyttää.

Valtion metsissä on siis hoitoalueita joissa yli 50 % metsistä on hakkuukypsää, alueita joilla sangen pitkään voidaan toimittaa suoranaista puuston rahaksi muuttamista tulevan metsänhoidon hyväksi. Mutta toisaalla on yksityisiä hoitoalueita, joissa tämä vaihe jo on sivuutettu ja lähimain säännöllisen tilan alkuasema



Kuva 8. Pohjois-Suomen varpu-jäkälätyypin paloalalle noussutta männikköä. Jaurijoen latvoilla Saariselän takana. Valok. A. Saverikko 1937.

saavutettu. Esim. Tuomarniemen hoitoalueessa tähänastinen talous on johtanut tilaan, missä taimikoita ja nuoria metsiä on jopa enemmänkin kuin kohtuullinen kiertoaika edellyttäisi. Samoin on Kurun ja Lestin hoitoalueissa ja eräissä muissakin hyvien menekkiolojen hoitoalueissa voimakkaan uudistustoiminnan tuloksena runsaasti taimikkometsiä metsätalouden jatkuvaisuuden varminpana takeena.

Valtion metsien puuston määrä esittää asetelma 3.

Asetelma 3. Valtion metsien metsävarat.

Mäntyä	221 milj. m ³
Kuusta	126 »
Koivua	73 »
Haapaa	7 »
Leppää	1 »
Yhteensä		428 milj. m ³

Metsämaan hehtaaria kohden puuston määrä on maan eteläpuoliskon kasvullisilla metsämailla keskimäärin 114.3 m³/ha ja metsämaan hehtaaria kohden keskimäärin 94.1 m³. Maan pohjoispuoliskossa lukuarvot ovat vastaavasti 61.8 ja 47.2 m³/ha. Nämä suhdeluvut ovat tuntuvasti korkeammat kuin maan muissa met-

sissä seurauksena valtion metsien säästyneestä tilasta ja vanhojen ikäluokkien runsaudesta. Suuria tosin nuokaan lukuarvot eivät ole siihen verrattuna, mitä metsämaat luonnontilaisinakin voisivat tuottaa. Mutta on muistettava, että luonnon kylvämänä metsä nousee yleensä epätasaisesti ja ryhmittäisesti. Lisäksi myrskyt ja ennen kaikkea metsäpalot harventavat ja heikontavat metsiä jatkuvasti. Joissakin maan eteläpuoliskon hoitoalueissa puuston määrä saattaa kohota paljonkin keskiarvolukua suuremmaksi. Parhaissa tapauksissa keskiarvoluvut ovat 140—150 m³:n vaiheilla hehtaaria kohden.

Valtion metsien kasvu on valtakunnan metsien arvioinnin mukaan 8.33 milj. m³ kuoretonta puuta. Tämä on vain 20.4 % koko maan metsien kasvusta samalla kun valtion metsien puuston määrä on 31 % maamme metsien puuston määrästä. Vaikuttavana tekijänä on vanhojen metsien runsaus ja toisaalta metsämaiden karuus.

Muuan seikka, joka on valtion metsien hyväksi luettava, on puuston verraten hyvä laatu. Mitä vanhemmaksi metsät saavat varttua, sitä kookkaammiksi puut kasvavat ja sitä enemmän niissä on oksatonta runkoa. Valtakunnan metsien arvioinnin mukaan onkin järeiden puiden lukumäärä valtion metsissä hehtaaria kohden hyvin paljon suurempi kuin maan muissa metsissä, samalla kun ensi luokan tukkien osuus järeässä puussa on suorastaan moninkertainen. Valtion metsien saha-puuleimikot ovatkin aina olleet haluttua tavaraa sahateollisuuden raakapuuna, ja milloin erikoisjäreätä puuta tarvitaan, joudutaan sitä tavallisesti tiedustelemaan valtion hoitoalueista.

Valtion metsien yleinen tila verrattuna maan muihin metsiin on suhteellisen tyydyttävä. Erityisesti huomataan mm. valtakunnan metsien arvioimistuloksista, että hakkuilla pilattuja ja hävitettyjä metsiä on valtion metsissä suhteellisesti kaikkein vähimmän. Sen sijaan on valtion metsissä sellaisia alueita, joilla ei mitään toimenpiteitä ole suoritettu, paljon enemmän kuin muiden omistajaryhmien metsissä. Aikaisemmin annettu kuvaus liiketoiminnallisista mahdollisuuksista osoittaakin selvästi, että erittäin laajat metsäalueet on ollut jätettävä toistaiseksi kokonaan luonnon kehityksen varaan.

Valtion metsätalous.

Metsän myynti.

Valtion metsätalous on liiketoimintaa, metsävarojen taloudellista hyväksi käyttämistä. Siihen tähtäävät lopuksi kaikki metsien hyväksi tehtävät työt, yhtä hyvin myyntihakkuut kuin nuorten metsien hoito, metsänparannustyöt ja sijoitukset uittoväylien, metsäratojen ja autoteiden rakentamiseen.

Puiden myynnissä valtion metsistä on kaksi päämuotoa, p y s t y m y n t i ja h a n k i n t a m y n t i, jotka molemmat jo kauan ovat olleet käytännössä. Mutta kumpi on myyntimuotona vanhempi?

— — — —

Elokuun 27 päivänä 1867 Suomen Senaatti sitoutui norjalaiselle liikemiehelle Aslak Holmsenille myymään noin 300 000 runkoa kuusi- ja mäntysahapuita Keski-Suomen hoitoalueista enintään viiden virstan etäisyydellä uittokelpoisista väylistä. Hinnaksi senaatti määräsi kuusipuista 4 penniä ja mäntypuista 6 penniä kuutiojalalta. Edelleen sovittiin, että puiden kaataminen, katkominen, kuoriminen, ajo uittoväylän rantaan ja uitto meren rannikolle oli toimitettava valtion metsäviranomaisten toimesta todellisia kustannuksia vastaavaa laskutusta käyttäen.

Ensimmäiset tämän suurkokeilun tukkierät saapuivat onnellisesti Kotkaan lokakuussa 1868, ja näin tuli todetuksi, että Kymijoki monine vaikeine koskineen oli uittokelpoinen.

— — — —

Valtion metsien hankintatoiminnalla on siis erittäin vanhat ja kunniakkaat perinteet. Että pystymyynti kuitenkin kauan aikaa oli pääasiallinen myyntimuoto, johtui ilmeisesti ostajapiirin nopeasta mukautumisesta hankintatoimintaan.

Valtion metsien puun myynnit tapahtuivat hyvin kauan huutokaupamuotoa käyttäen. Valtion yleiset tukkihuutokaupat olivatkin aikanaan syyskauden suuri tapaus; niissä tavallaan noteerattiin puun hinta alkavaksi myyntikaudeksi. Yleisten huutokauppojen ohella pidettiin myös paikallishuutokauppoja vähäisten ja yleensä pienimittaisten puuerien myymiseksi. 1930-luvulla siirryttiin yhä enemmän sopimuskauppoihin siten, että ostajat tekivät tietyistä puueristä tarjouksia. Tämä kauppa muoto oli yksinomaan vallalla sota-aikana ja sen jälkeen, kunnes v. 1949 jälleen pidettiin puuhuutokauppoja valtion metsien puueristä.

Vuosina 1909—1917 myytiin konsessioina, so. 6—20 vuotta kestävinä hakkuo-oikeuksina, erittäin suuria puumääriä pohjois-Suomen valtion metsistä. Tarkoituksena oli elvyttää metsäteollisuutta ja siten luoda jatkuvaa menekkiä näille

alueille. Kaupat osoittautuivat niitä seuranneen inflation johdosta taloudellisesti epäedullisiksi, eikä niiden teollisuutta lisäävä merkityskään liene ollut varsin painava. Metsänhoidollisesti näitä hakkuita on arvosteltu ankarasti. Mainittakoon vielä, että paikallinen puun myynti on tapahtunut välikirja- ja lupakirjamuotoja seuraamalla.

Hankintamyynti tuli pysyvästi valtion metsätalouteen vasta 1900-luvun alussa, jolloin ryhdyttiin valmistamaan puutavaraa valtion rautateiden tarpeeksi. Vähitellen ostajapiireihin liittyi muitakin valtion laitoksia ja lopuksi myös metsäteollisuus. Laajimmilleen hankintatoiminta kehittyi 1930-luvulla, jolloin eräinä vuosina hankintapuiden määrä oli jopa suurempi kuin pystyyn myytyjen puiden määrä. Hankintamuodossa myyjä, siis metsänomistaja, hakkuuttaa metsän, valmistaa erilaisia tavaralajeja ja kuljettaa ne sovitulle luovutuspaikalle. Ostaja taas maksaa niistä kalkyyliensä mukaisen hinnan. Usein on jo ennen hakkuuta sovittu tavaralajien laadusta, mitoista, määristä ja hinnasta. Kantohintaa ei siis nykyisin, niinkuin em. Holmsenin kaupassa, määrätä sopimuksen yhteydessä, vaan sen suuruus jää riippumaan saadun hinnan ja työhön sijoitettujen kustannusten suuruudesta.

Hankintatoiminnan edullisuudesta on ollut paljon erimielisyyttä, ja ostajapiirit ovat kauan suhtautuneet valtion hankintoihin arvostelevasti. Niin ikään valtiontalouden tarkastusvirasto on seurannut niitä tietyin epäilyksin. Tämä onkin ymmärrettävää, koska kysymyksessä on erittäin monisäikeisen toiminnan ja ammattitietoja vaativan taloudenhaaran hallitseminen. Valtioneuvosto asettikin v. 1946 komitean selvittämään kysymystä siitä, kumpi myyntitapa, pystymetsän myynti vaiko hankintamyynti, on edullisempi puita valtion metsistä myytäessä. Seuraavana vuonna komitea jätti mietintönsä valtioneuvostolle.

Komitea esittää, että normaalisten olojen vallitessa hankintamyynnit ovat osoittautuneet pystymyynntejä edullisemmiksi, kun taas sota-aikana suhde on ollut päinvastainen. Edelleen komitea puoltaessaan valtion omia hankintoja korostaa eräitä muitakin näkökohtia. Maan suurimpana työnantajana valtiolla hankintojen muodossa on luja ote metsätyömarkkinoihin, ja se voi siten torjua työttömyyttä. Hankintamyynneissä voidaan edullisesti ottaa samalla kertaa talteen kaikki metsästä poistettava puutavara, joten hankintamyynti sopeutuu samalla kertaa sekä metsänhoidon että tehokkaan metsätalouden vaatimuksiin. Osallistumalla hankintatoimintaan valtion metsätalouden henkilökunta pystyy paremmin seuraamaan puutavaramarkkinoita ja oppii tuntemaan eri tavaralajien kelpoisuusvaatimukset.

On syytä kosketella vielä valtion metsien käsikauppamyynntejä. Niiden merkitys paikalliselle väestölle on hyvin suuri niillä seuduilla, missä metsän puutetta on todettavana. Pieneläjäväestö, metsää vailla olevat maanviljelijät ja yleensä tilaton väestö on suurelta osalta riippuvainen valtion metsistä saatavasta puusta. Valtiolle sen sijaan pienten puerien osoittaminen ja luovuttaminen on useinkin hyvin hankalaa ja kustannuksia lisäävää. Yhteiskunnalliset syyt ovat kuitenkin niin painavia, että tätä kauppamuotoa on jatkettava ja kehitettävä olosuhteita vastaavaksi.



Kuva 9. Ensimmäinen harvennushakkaus varttuneessa metsikössä. Kemin hoitoalueen hankintatyömaa. Valok. A. Saverikko 1943.

Mitä tavaralajeja valtion metsistä hakataan.

Maamme metsäteollisuuden alku, jos nyt jätämme pois jo keskiajalla alkaneen tervanpolton, oli sahateollisuuden aikaa, jonka kukoistuskauti alkoi 1800-luvun jälkipuoliskolla. Vielä kuluvan vuosisadan alkupuolella valtion metsien hakkuumäärät ilmaistiin sahapuiden kappalemäärinä. Vuonna 1865 oli perustettu ensimmäinen puuhiomo Tampereelle, ja pari vuosikymmentä myöhemmin sai kemiallinen selluloosateollisuuskin pysyvän jalansijan maassamme. Kesti kuitenkin vuosisadan vaihteeseen asti, ennen kuin hioke- ja selluloosateollisuus yleisesti ulotti raakapuun ostonsa valtion metsiin. Vuodesta 1898 lähtien on tilastoissa mainintoja paperipuidenkin luovutuksista. Ne olivat aluksi hyvin pieniä ja pääasiallisesti maan eteläpuoliskon valtion metsiin kohdistuvia. On näet syytä panna merkille, että pohjois-Suomen ensimmäinen sulfiittiselluloosatehdas, kuusta raakapuuna käyttävä teollisuuslaitos, rakennettiin Kemin Pajusaareen v. 1919 ja ensimmäinen mäntyä raakapuuna käyttävä sulfaattiselluloosatehdas v. 1927, sekin Kemiin. Ennen näitä vuosia oli pienellä kuusi- ja mäntypuulla kysyntää vain satunnaisesti.

Koivua jalostava teollisuus on sekin nuorta. Tosin rullatehtaita perustettiin jo 1870-luvulla, mutta niiden raakapuun saannin turvasivat yksityismetsien runsaat koivumetsät. Vaneriteollisuus kehittyi ja laajeni taas vasta 1920-luvulla, ja se aiheutti pian järeän koivun kysyntää myös valtion metsistä.

Järeintä erikoispuuta on valtion metsistä hankittu aina, mutta määrät ovat olleet pieniä ja satunnaisia. Tuntuvammin tämän tavaramäärän kysyntä vilkastui äsken käytyjen sotien jälkeen, jolloin laivanrakennusteollisuus nousi suureen kukoistukseen ja tarvitsi masto-, köli- ja raakapuita sekä erikoisvahvaa lankkua.

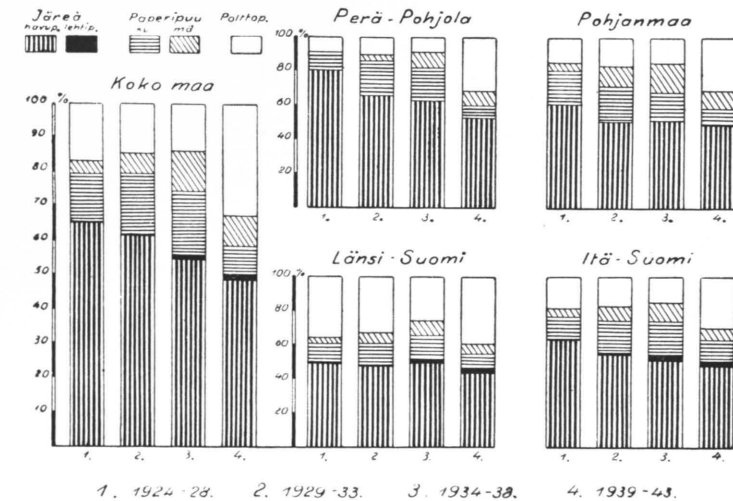
Polttopuun kysynnän runsaus on paljon vaihdellut ja kohdistunut valtion metsiin vain pula-aikoina, jolloin halkojen hinta on kohonnut voimakkaasti muihin tavaramääriin verrattuna. Kun pahimmat vaikeudet on sivuutettu, on seurannut halon hintojen lasku ja kysynnän laimeneminen siinä määrin, että halkojen hankinnat ovat kannattaneet ainoastaan liikepaikkojen läheisyydessä ja rautateiden varsilla.

Tämä katsaus osoittaa, että puun kysyntä ja sen monipuolistuminen on varsin hitaassa tempossa saavuttanut valtion metsät. Pohjois-Suomessa, missä valtion metsien pääosa on, kuusipaperipuiden kysyntä alkoi vasta 1920-luvun lopulla, mutta kohosi hyvin nopeasti korkeimmalleen. Mäntypaperipuiden kysyntää ilmeni vasta vähän ennen äsken käytyjä sotia, ja järeän koivun luovutusmäärissä näkyi vasta sotavuosina aivan vähäinen kysynnän oire.

Kun arvostellaan valtion metsätaloutta, sen pieniä hakkuumääriä ja voimaperäisen metsänhoidon puutetta, ei varmastikaan ole muistettu näitä tosiasioita. Todellisen metsän hoidon edellytykset ovat olleet olemassa vasta muutaman vuosikymmenen aikana. Kun vielä metsäluento pohjoisessa on hitaasti vaikuttava, ei ole niinkään ihmeteltävää, että parhaitenkin sijaitsevat metsät ovat vielä uudistustoiminnan alaisia ja että varttuvia taimikkometsiä on suhteellisen vähän.

Maan eteläpuoliskossa olosuhteet ovat olleet edullisemmat pitempään, ja nimenomaan läntisissä osissa. Että täälläkin monissa hoitoalueissa on ollut eräänlaista hiljaiselon aikaa, ei voida kieltää. Se lienee johtunut eräänlaisesta varovaisesta suhtautumisesta metsän uudistamiskysymyksiin, varovaisuudesta joka on ollut ominaista koko maamme metsätaloudelle, yhtä paljon yksityisten kuin valtion taloudelle. Harsinnan käsite ja sitä mukaileva uudistamismenetelmä on pysynyt vallalla näihin asti. Ei ollut havahduttu ajoissa huomaamaan, mitä teollisuuden raakapuun rakenteen muuttuminen yhä pienpuuvaltaisemmaksi metsien käsittelyssä vaati. Nyt se tiedetään. Odottakaamme myös sen mukaisia tuloksia.

Edellä esitetyn historiikin valaisemiseksi esitetään asetelmassa 4 tilastoa valtion metsien hakkuumäärän rakenteen kehityksestä siltä tärkeältä aikakaudelta, jolloin puunjalostusteollisuus yhä laajentuen ulotti puun hankintansa myös valtion metsiin.



Kuva 10. Valtion metsien hakkuumäärän rakenteen kehitys vuosina 1924—43.

Asetelma 4. Valtion metsien hakkuumäärien rakenne viisivuotiskausittain 1924—1948.

Vuosisjakso	Sahapuita	Vaneri- ym. järeätä lehti-puuta	Kuusipaperi-puuta	Mäntypaperi-puuta ja kai-vospuuta	Polttopuuta
	% todellisesta kiintokuutiomäärästä (luovutusmäärästä)				
1924—1928	65.1	0.8	13.2	3.9	17.0
1929—1933	61.2	0.5	17.9	5.7	14.7
1934—1938	54.4	1.3	18.1	11.4	14.8
1939—1943	48.6	1.5	8.7	8.7	32.5
1944—1948	47.0	1.0	10.8	13.2	28.0
1947	50.0	2.0	18.0	15.0	15.0

Samat seikat, mutta eriteltynä myös piirikunnittain, esitetään havainnollisesti piirroksessa kuva 10.

Taulukosta selviävä kehitys viittaa edulliseen suuntaan. Sahapuiden suhteellinen osuus on säännöllisesti laskenut, pinotavaran osuus vastaavasti kohonnut. Sotavuodet toivat tähän kehitykseen oman erikoisleimansa, jota parhaiten luonnehtii polttopuiden yli kaksinkertaiseksi kohonnut määrä ja erityisesti paperipuiden vähentynyt menekki. Nyt on hyvin todennäköistä, että nykyvuosien numerosarjat lähenevät vuosijakson 1934—38 suhteita. Missä määrin kehitys jatkuu edelleen pienpuun käytön lisääntymisen merkeissä, niin kuin suotavaa olisi, on suuren epävarmuuden varassa. Kaikkiällä maailmassa metsätalous elää nousukautta ja kilpailu on suuri. Suomen mahdollisuudet, ja eritoten valtion metsien mahdollisuudet ovat kokonaan siinä, missä määrin puun kuljetusolot saadaan kehitetyksi tyydyttävälle kannalle.



Kuva 11. Lintupirtin hiiltotyömaa v:ltä 1943. Valok. A. Saverikko.

Valtion metsät ovat tuottaneet paljon sellaistaakin, mikä tilastoista ei sellaisenaan näy. Kun sota-aikana ulkomaisten nestemäisten polttoaineiden tuonnin tyrehtyminen pakotti turvautumaan moottorien liikevoimassa hiilen ja puupilkkeiden käyttöön, annettiin metsähallituksen tehtäväksi huolehtia näiden tuotteiden valmistamisesta ja jakelusta. Metsähallitukseen perustettiin erillinen osasto, hiili-toimisto.

Raakapuun hankinta ja sen jalostus, hiiltäminen, tapahtui kokonaan halonhankinta-alueen ulkopuolella, kaukana asutuskeskuksista. Työmaiden lukumäärä vaihteli eri vuosina 250—300 ja töissä voidaan laskea vuosittain olleen 2 000 henkilöä. Kaikkiaan käytettiin vuosina 1940—1948 raakapuuta 5,3 milj. m³ ja valmistettiin 15,8 milj. hl. autohiiltä sekä 1,5 milj. hl. pilkkeitä. Tervaksia nostettiin hiilitoimiston toiminnan loppuajoina 418 000 p-m³.

Erikoisen työmuodon jätti maatalousministeriö metsähallitukselle vuonna 1945 sen jälkeen, kun viimeisten sotatoimien aikana pohjois-Suomen asumukset tulivat hävitetyiksi. Metsähallitus veloitettiin huolehtimaan jälleenrakentamisessa tarvittavan rakennuspuun ja sahatavaran hankinnasta, sahauttamisesta ja jakelusta. Vilkkaimpana työ kautena v. 1946 metsähallituksella oli toiminnassa kaikkiaan 162 moottorikäyttöistä sirkkelisaha. Jälleenrakentajien lukumäärä oli kaikkiaan n. 6 000 ja pystytettävien ja korjattavien rakennusten määrä yli 21 000. Kustannukset puutavaran hankinnasta päätyivät kaikkiaan 1 175 miljoonaan markkaan, josta suurin osa tuli hakkuu- ja kuljetustöiden sekä sahauksen osalle.

Kun puhutaan pohjois-Suomen jälleenrakennuksesta, tuskin tiedetäänkään, että metsähallituksen osuus tässä työssä on ollut suorastaan ratkaiseva.

Valtion metsien hakkuumäärä.

Hakkuumäärä oli vielä vuosisadan vaihteessa suhteellisen pieni ja käsitti yksipuolisesti vain järeätä puuta, sahapuuta. Mutta kuten edellä on osoitettu, metsäteollisuuden kehittyminen tuntui vähitellen myös valtion metsien taloudessa hakkuumäärien kohoamisena ja lajien laajentumisena. Hakkuumäärä ei kuitenkaan ole kohonnut säännöllisesti eikä yhdenmukaisesti metsäteollisuuden raakapuun käytön kohoamisen kanssa. Ilmeisesti teollisuus on saanut raakapuuta riittävästi paremmin sijaitsevista yksityismetsistä ja tyytynyt ostamaan valtion metsistä vain välttämättömästi tarvitsemansa määrät ja laadut.

Taulukkoasetelmassa 5 esitetään valtion metsien hakkuumäärä 5-vuotiskausittain vuodesta 1924 alkaen. Huomattakoon, että näihin lukuarvoihin sisältyvät myös hakkuutähteiden määrät, mutta kuoren osuus sen sijaan on vähennetty.

Asetelma 5. Valtion metsien hakkuumäärä vv. 1924—1948.

Piirikunta	Hakkuumäärä keskimäärin vuosittain kuoretonta puuta									
	1924—1928		1929—1933		1934—1939		1939—1943		1944—1948	
	1 000 m ³	m ³ /ha	1 000 m ³	m ³ /ha	1 000 m ³	m ³ /ha	1 000 m ³	m ³ /ha	1 000 m ³	m ³ /ha
Perä-Pohjola ..	1 488	0.40	1 466	0.40	1 196	0.33	965	0.33	1 358	0.47
Pohjanmaa	1 676	0.98	1 335	0.80	1 038	0.66	848	0.58	1 782	1.24
Itä-Suomi	1 345	1.98	1 472	2.22	1 316	2.03	577	1.73	1 046	3.23
Länsi-Suomi ..	722	1.88	617	1.73	656	2.05	812	2.57	1 236	4.40
Yhteensä	5 231	0.80	4 890	0.77	4 206	0.69	3 202	0.64	5 422	1.11
	Vuosisijakson 1944—1948 erittely.									
	1944		1945		1946		1947		1948	
Perä-Pohjola ..	1 305	0.45	484	0.17	1 844	0.64	1 849	0.65	1 308	0.46
Pohjanmaa	1 082	0.72	1 235	0.85	2 658	1.84	2 300	1.61	1 637	1.14
Itä-Suomi	487	1.47	839	2.56	1 218	3.74	1 579	4.91	1 109	3.45
Länsi-Suomi ..	704	2.32	1 132	3.77	1 672	5.89	1 591	6.03	1 083	4.10
Yhteensä	3 578	0.72	3 690	0.74	7 392	1.50	7 319	1.50	5 137	1.06

Hakkuumäärissä huomataan 1920-luvulta lähtien aina sotavuosiin asti selvästi aleneva suunta maan pohjoispuoliskon osalta ja tämän suuren painosuhteen takia myös koko maan osalta. Maan eteläpuoliskon valtionmetsissä sen sijaan suunta on kohoava, lukuun ottamatta Itä-Suomen piirikuntaa sotavuosina. Hakkuumäärän alenevaan suuntaan maan pohjoisosissa on useitakin syitä, joihin tuonnempana vielä palataan.



Kuva 12. Siemenpuuhakkaus, taimikko noussut luonnonsiemennyksestä. Aureen hoitoalue.
Kuva vuodelta 1927.

Sotavuosien jälkeen, vuosina 1946 ja 1947 valtion metsien hakkuumäärä sen sijaan on noussut tasolle, missä se ei milloinkaan ennen ole ollut ja minne se lähivuosina tuskin voi nousta. Tulokseen on ratkaisevasti vaikuttanut maan eteläisten hoitoalueiden runsaat hakkuut. Kun kuitenkin maan eteläpuoliskon valtion metsien ala asutustoiminnan ja rauhanteon johdosta on aikaisemmasta vähentynyt enemmän kuin 50 %, ja kun hakkuumäärä näillä alueilla koko 1940-luvulla on ollut hyvin runsas, on odotettavissa näiden hoitoalueiden hakkuumäärien pieneeminen. Maan pohjoisosissa on tietysti varaa korottaa hakkuumääriä, mutta tämä on käytännössä mahdollista vasta sen jälkeen, kun puun kuljetusolot ensin tulevat korjatuiksi, työ jossa toistaiseksi on enemmän puhetta kuin tekoja. Valtion metsien hakkuumäärissä ja vastaavasti talouden rahallisissa tuloksissa on siis odotettavana taantumista.

Jo niiden tietojen perusteella, mitä aiemmin on valtion metsien ikärakenteesta, metsävaroista ja kasvusta esitetty, voidaan päätellä, että hakkuumäärän tulisi olla paljon suurempi, kuin mitä se tähän mennessä on ollut. Vuonna 1945 laskettiin metsähallituksessa valtion metsien tuottohakkauksen määrä alla olevan asetelman mukaiseksi.

Asetelma 6. Valtion metsien tuottohakkausmäärä.

Perä-Pohjolan piirikunta	2 509 000 m ³	0.89 m ³ /ha
Pohjanmaan »	2 308 000 »	1.64 »
Itä-Suomen »	932 000 »	2.81 »
Länsi-Suomen »	896 000 »	3.00 »
Yhteensä	6 645 000 m ³	1.33 m ³ /ha

Suhdeluku tarkoittaa hakkausmäärää kasvullisen metsämaan hehtaaria kohden kuoretonta puuta.

Kun näitä lukuja verrataan todella hakattuihin puumääriin huomataan, että Pohjanmaan piirikunnassa on vuosina 1946 ja 1947 poikkeuksellisen voimainpönnistuksen tuloksena tuottohakkauksen määrä saavutettu, kun taas Perä-Pohjolan metsissä on vielä melkoinen vajaus. Koko Etelä-Suomi on taas näinä vuosina tuntuvasti ylittänyt tämän tavoitteen.

Valtion metsissä olisi mitä toivottavinta päästä kohoaviin hakkuumääriin, mutta nimenomaan varauksin, että hakkuut sijoitetaan vanhoihin uudistamista odottaviin metsiin ja todellisina uudistushakkausina. Suurimittakaavainen uudistamistoiminta on valtion metsissä ainoa tie metsien tuoton kohoamiseen.

Valtion metsätalouden rahalliset tulokset.

Verrattuna valtion metsien laajuuteen, mikä vielä vuosisadan alkupuolella laskettiin n. 40 %:iksi maamme metsäalasta, taloudelliset tulokset ovat olleet vähäiset. Alkuvuosikymmenet metsänhoitolaitoksen perustamisen jälkeen tuottivat suo-



Kuva 13. Suojuspuuhakkaus Kiannan hoitoalueessa v. 1929.

rastaan tappiota, ja vasta sen jälkeen, kun teollisuus tuntuvammin laajeni ja ulotti puun hankintansa valtion metsiin, alkoi tulopuoli pysyä menopuolta suurempana.

Valtion kirjanpito on myös antanut tietystä määrin virheellisen kuvan sikäli, että kameraalinen kirjanpito, jota noudatettiin vuoden 1931 loppuun, käsittelee kaikkia menoeriä vuotuismenoina siitä huolimatta, että niissä saattaa olla suuriakin pääomaluonteisia sijoituksia. Vuodesta 1932 lukien on menopuolella pääomakustannukset, kuten suonkuivauskustannukset, uudisrakennusmenot jne., luettu erikseen tilivuoteen luettavista menoista, joten kirjanpito nykyisin kuitenkin suurin piirtein osoittaa tilivuoden tuloksen. Asetelmassa 7 esitetään valtion metsien liiketulot, liikekustannukset ja liikejäämä markkamääräisinä arvoina.

Asetelma 7. Valtion metsien tiliasema 1934—1948.

Vuosisjakso	Tulot	Menot	Liikejäämä
	keskimäärin	vuosittain	
1934—1938	333 083	166 089	166 994
1939—1943	502 641	259 606	243 035
1944	604 280	340 965	263 315
1945	870 313	616 101	254 212
1946	2 347 808	1 160 851	1 186 957
1947	2 733 043	1 239 716	1 493 327
1948	2 786 456	1 637 510	1 148 946



Kuva 14. Valtion metsissä on sovellettu laajalti kaistalehakkausta. Luontaisesti uudistunut kaistale Kurun hoitoalueessa. Kuva vuodelta 1935.

Rahan arvon heikentymisen takia, mikä vuodesta 1945 lukien voimakkaasti jyrkkeni, eivät lukusarjat eri vuosilta ole toisiinsa verrannollisia. Vuosina 1946 ja 1947 valtion metsien hakkuumäärät, kuten aiemmin on osoitettu, olivat aikaisempaan tasoon verrattuna kohonneet kaksinkertaisiksi, mikä seikka osaltaan selittää rahamäärien suuren nousun.

Jotta saataisiin jonkinlainen kuva näiden rahamäärien merkityksestä tulojen muodostuksessa ja talousmaantieteellisen sijainnin vaikutuksesta sekä eräistä muistakin seikoista, esitetään vielä taulukossa 8 vuosittaisten tiliasemien perusteella laadittu suhdelukusarja markkoina kasvullisen metsämaan hehtaaria kohden ja hakatun puumäärän kiintokuutiometriä kohden aikajaksona 1924—1948.

Asetelmasta 8 huomataan, että talouden tulos vaihtelee erittäin väljissä rajoissa alueiden talousmaantieteellisestä sijainnista riippuen. Niinpä taloustulos hehtaaria kohden on Länsi-Suomen piirikunnan verraten voimaperäisissä oloissa yleensä noin 10—20 kertaa suurempi kuin Perä-Pohjolan piirikunnassa. Korkeimmat tulokset taas eräissä hoitoalueissa maan etelä- ja länsiosissa ovat jopa neljäkin kertaa suuremmat hehtaaria kohden kuin Länsi-Suomen piirikunnassa keskimäärin. Mutta syrjäisesti sijaitsevien hoitoalueiden runsaus on kuitenkin niin painava tekijä, että kaikkien valtion metsien keskiarvotulos jää hyvin vaatimattomaksi. Pohjanmaan piirikunta näyttäisi lähinnä edustavan valtion metsien keskitasoa. Tässä onkin paikallaan mainita, että tällainen keskiarvoluku on pelkkä laskennallinen suure, vailla vertauskohtia.

Asetelma 8. Valtion metsien hakkuumäärä ja taloustulos kasvullisen metsämaan hehtaaria ja hakatun puumäärän kiintokuutiometriä kohden.

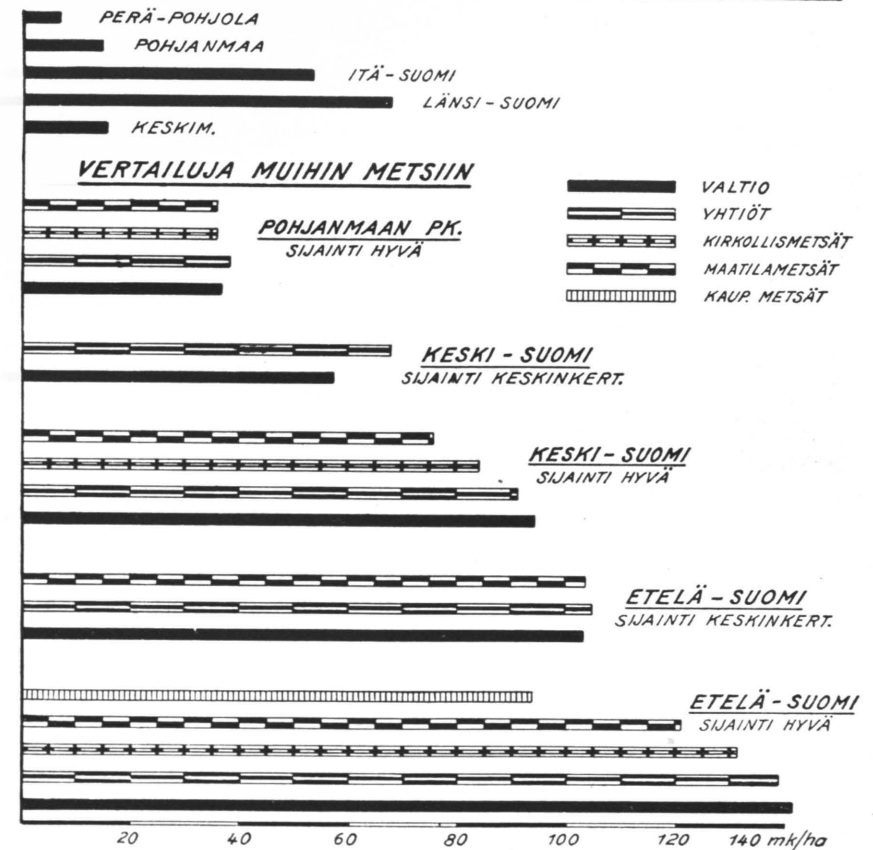
Piirikunta	Tunnukset	Keskimäärin vuosittain				
		1924-28	1929-33	1934-38	1939-43	1944-48
Perä-Pohjola	m ³ /ha	0.48	0.48	0.40	0.33	0.47
	mk/ha/v	8.4	7.3	13.8	18.2	44.1
	mk/m ³	18.4	15.1	34.4	54.0	94.0
Pohjanmaa	m ³ /ha	0.99	0.81	0.67	0.60	1.22
	mk/ha/v	20.6	14.3	23.1	31.5	177.0
	mk/m ³	20.7	17.7	34.4	50.4	145.0
Itä-Suomi	m ³ /ha	1.29	1.82	1.80	1.55	3.16
	mk/ha/v	46.6	62.4	81.9	131.2	575.0
	mk/m ³	35.4	34.5	45.5	84.0	184.0
Länsi-Suomi	m ³ /ha	1.68	1.73	2.05	2.57	4.21
	mk/ha/v	80.5	64.9	116.2	265.1	1144.0
	mk/m ³	47.8	36.9	56.7	103.2	271.0
Koko maa	m ³ /ha	0.82	0.77	0.67	0.63	1.08
	mk/ha/v	20.6	16.8	27.2	43.9	182.0
	mk/m ³	25.2	21.9	40.8	69.7	168.0

Kuten aikaisemmin on huomautettu, suoranaiset vertailut muihin omistajaryhmiin tai metsälöihin eivät olekaan mahdollisia. Kirjoittaja on kuitenkin toisessa yhteydessä tehnyt vertailuja tiettyjen valtion hoitoalueiden ja sijainniltaan näihin verrattavien muiden metsäalueiden kesken. Nämä vertailut, jotka tietysti on otettava monin varauksin osoittavat, ettei se seikka kuka metsät omistaa vaikuta taloustuloksen suuntaan. Ratkaisevaa on hakkuutoiminnan mahdollisuus, hakkuumäärän suuruus ja muut liiketaloudelliset tekijät. Sikäli kuin valtion metsät ovat liiketoiminnan piirissä, niiden taloustulos on ylittävä suuruusluokkaa. Näinhän täytyy ollakin, koska valtion metsien puuston kuutiomäärä ja sen rakenne ja laatu keskimäärin ovat edullisemmat kuin muiden metsien. Mainitun vertailun tulokset esitetään kuvassa 15 graafisesti. Vastaava tilastoaineisto on esitetty julkaisussa: Tutkimuksia hakkuutoiminnan voimaperäisyyden tekijöistä ja tunnuksista. Acta forestalia fennica 55,3. Helsinki 1948.

Metsänhoitotyöt.

Hakkuilla hoidetaan metsiä silloinkin, kun puuta kaadetaan myyntiä varten. Mitä laajaperäisempää talous on, sitä enemmän on pyrittävä juuri hakkauksilla metsiä hoitamaan. Uudistushakkuuksissa, joissa useinkin metsän arvokkain puusto

VALTION METSIEN TALOUSTULOS MK/HA 1929-1938



Kuva 15. Valtion metsien taloustulos metsämaan hehtaaria kohden ja eräitä paikallisia vertailuja muiden omistajaryhmien saavutuksiin.

korjataan talteen, pyritään saamaan metsän uudistuminen luontaista tietä, ja harvennushakkuuksissa, joissa niin ikään tavallisimmin kertyy käyttöpuuta, kehitetään jäljelle jäävän metsikön kasvua ja laatua. Mutta näiden toimintojen lisäksi metsätaloudessa on sellaisiakin töitä, jotka eivät välittömästi tuota tuloja, vaan päinvastoin aiheuttavat kustannuksia. Nämä ovat ns. varsinaisia metsänhoitotyitä.

Näihin töihin luetaan nuorten metsien ja tiheiköiden harvennukset silloin kun poistettavan puuston arvo ei peitä kustannuksia, taimikoiden harvennukset ja perkaukset, uudistusalojen kunnostaminen, maanpinnan rikkominen ja kulottaminen itämispohjan saamiseksi siemenille, metsänviljelytyöt ja puiden yksilöhoito, ennen kaikkea nuorten mänty- ja koivumetsiköiden puiden karsiminen.



Kuva 16. Hajakylvön tuloksia Kemin hoitoalueessa. Kulotettu 20, kylvetty 21, taimikon perkaus 34. Valok. A. Saverikko 1938.

Valtion metsissä nämä työt voimaperäisen metsänhoidon edellytysten puuttuessa olivat sängen harvinaisia edellisellä vuosisadalla supistuen pelkästään vain joihinkin näytealoihin. Usein saattoi tavata joitakin yksinäisiä lehtikuusia tai vähäisiä puuryhmiä metsänvartijajalojen pihamailla ja pihateiden varsilla. Mutta kuluvan vuosisadan puolella nämä työmuodot yleistyivät kaikkialla maassamme, ensin yhtiöiden metsissä ja erityisesti 1930-luvulla metsänparannuslain tuloksena myös valtion ja yksityisten metsissä.

Valtion taloudessa pyritään ennen kaikkea metsien luontaiseen uudistamiseen jo senkin takia, että metsämaiden yleinen karuus asettaa tietyt rajansa työkustannusten suuruudelle. Uudistusaloilla pyritään siis auttamaan siementymistä maan pintaa valmistamalla ja raivaamalla haittaavia hakkuutähteitä. Kuitenkin on valtion metsissä hyvin paljon tapauksia, missä tällä tavoin ei päästä tuloksiin. Joko on alkuperäinen metsä siemenniskyvytön tai muodostunut puulajista, joka ei kasvupaikalle sovellu. Aiemmin on mm. viitattu pohjois-Suomen laajoihin ylikäisiin kuusikkoihin, jotka useissa tapauksissa olisi muutettava mäntymetsiksi.

Asetelmassa 9 esitetään valtion metsissä kuluvan vuosisadan puolella toimitetut metsänhoitotöiden määrät hehtaareina.



Kuva 17. Valtion maiden ensimmäisiä ojituksia Karviannevalle Korkeakosken hoitoalueessa. Metsä uudistunut luontaisesti. Valok. J. Torppa 1934.

Asetelma 9. Metsänhoitotyöt valtion metsissä, hehtaaria.

Vuosijakso	Metsän kylvö	Metsän istutus	Hakkausalan raivaus	Maan pinnan kulutus	Taimikoiden harvennus
1911—1920	8 900	1 240	1 000	1 800	
1921—1930	32 800	850	52 700	6 400	12 000
1931—1940	129 400	10 100	150 600	5 000	82 600
1941—1947	7 200	3 000	11 600	900	5 400
Yhteensä	178 300	15 190	215 900	14 100	100 000

Mainittakoon vielä valiopuiden karsimistöiden laajuus. Kaikkiaan on valtion metsissä karsimalla käsitelty n. 3 milj. runkoa, joista 1.1 milj. mäntyä ja 1.9 milj. koivua.

Kuten asetelmasta huomataan, päästiin metsänhoitotöiden määrissä jo hyvään vauhtiin 1930-luvulla, mutta väliin tulleet sotavuodet ja niitä seuranneet ajat keskeyttivät kauniin kehityskulun. On laskettu, että valtion metsissä on tällä hetkellä kesken jääneitä ja toteuttamista odottavia metsänhoitotöitä pyöreän luvuin seuraavat määrät.

Asetelma 10. Tarpeellisten metsänhoitotöiden määrä.

Hakkausalan raivausta	160 000 ha
Metsän kylvöä	50 000 »
Metsän istutusta	13 000 »
Taimikon harvennuksia	95 000 »
Nuorten metsien harvennuksia	60 000 »

Lisäksi jokainen vuosi tuo mukanaan normaaliin työohjelmaan sisältyviä erilaisia metsänhoitotöitä.

Jos vielä ajatellaan niin pitkälle tehostettua taloutta, että lyhyehkönä ajanjaksona pyrkisimme saattamaan puulajisuhteet täysin kasvupaikkojen mukaisiksi, vajaatuottoiset metsät uudistetuiksi ja luonnontilaiset metsät harvennetuiksi, toimintaohjelma laajenisi hyvin paljon. Tällainen ohjelma on mahdollista toteuttaa vain aste asteelta, ja työ kytkeytyy läheisesti puun kuljetusolojen korjaamisvaiheisiin ja puutalouden suotuisaan kehitykseen.

Soiden kuivatus.

Tuottavan metsäalan lisääminen soita kuivattamalla on ollut valtion metsätalouden ohjelmassa jo kuluvan vuosisadan alkua ajoista lähtien. Työ on samalla metsien suojelua siinä merkityksessä, että ojitukset katkaisevat edistyvän soistumisilmion. Toiminta oli aluksi kokeilevaa ja tarkkailevaa, mutta laajeni nopeasti ja on jo ulottunut etäälle Perä-Pohjolan takamaille asti. Asetelmassa 11 esitetään työsaavutuksia vuosisadan alusta lähtien 10 vuoden jaksoina.

Asetelma 11. Metsäojitukset valtion mailla.

Vuosijakso	Ojitettu metsäala, ha	Kaivettu ojapituus, 1 000 jm	Poistettu maamäärä, 1 000 m ³
1900—1910	1 876	264	179
1911—1920	19 032	2 182	1 822
1921—1930	60 272	5 888	5 085
1931—1940	146 939	23 723	19 989
1941—1947	127	103	91
Yhteensä	228 246	32 160	27 166

Hyvin usein maat ovat ojituksen jälkeen uudistuneet luontaisesti erittäin hyvin, ja etenkin korpiluontoisilla soilla kasvaa ojitusten jäljillä kauniita koivu- ja kuusi-metsiä. Runsaasti on myös jouduttu ojitamaan aivan aukeita soita ja suorittamaan tarpeelliset metsänviljelykset. Näissäkin työt on usein onnistunut odottamattoman hyvin. Paljon on ojitettuja soita myös luovutettu viljelyskelpoisina maina pellonraivaukseen tai maanhankintatilojen metsämaaksi.

Kuten tilasto osoittaa, suonkuivatustoiminta oli sotavuosina ja niiden jälkeenkin aivan keskeytyneenä. Nytemmin on työt taas jälleen saatu alulle, joskin enti-

sestään paljon suppeampina. Tällöin on aluksi jouduttu kiinnittämään huomio aikaisempien ojitustöiden kunnostamiseen.

Valtion metsien valtuisan laajat suoalueet edellyttäisivät nykyistä paljon voimaperäisempää kuivatustoimintaa. Kun ojituskelpoisia soita lasketaan valtion maissa olevan pyöreästi ainakin 1.5 milj. hehtaaria, tarvittaisiin tämän määrän ojitamiseen aikaa 100 vuotta, jos vauhti olisi edes sellainen kuin 1930-luvulla.

Metsien suojele.

Tärkeimmät metsiä uhkaavista vaaroista ovat metsäpalot, metsänrajan aleminen tunturivyöhykkeellä, myrskyvauriot ja metsämaiden soistuminen.

Metsäpalojen vaara on tietysti suurin siellä, missä on laajalti kuivia tulelle alttiita kangasmaita. Näitä on erityisen runsaasti pohjois-Suomen valtionmailla ja valtion mailla yleensäkin. Metsäpalojen laajuus vaihtelee myös hyvin paljon kesäaikojen poutakausista riippuen. Joinakin poutakesinä metsäpalojen laajuus saattaa kohota suuriin lukuihin. Vuonna 1924 paloi valtion metsiä kaikkiaan 53 700 hehtaaria, kun taas sadekesänä 1923 palojen laajuus supistui 104 hehtaariin. Asetelmassa 12 esitetään metsäpalojen lukuisuus ja laajuus keskimäärin vuotta kohden 10 vuotisin jaksoin ja vuodesta 1865 lukien.

Asetelma 12. Metsäpalot valtion metsissä 1865—1948.

Vuosijakso	Metsäpalojen keskimääräinen vuosittainen	
	lukumäärä	pinta-ala, ha
1865—1870	105	13 764
1871—1880	134	8 507
1881—1890	127	8 707
1891—1900	121	9 335
1901—1910	88	3 407
1911—1920	131	3 607
1921—1930	125	10 796
1931—1940	117	5 376
1941—1949	102	4 010

Vuosi	Metsäpalojen	
	lukumäärä	pinta-ala
1941	166	6 067
1942	113	2 812
1943	86	2 465
1944	48	430
1945	144	17 919
1946	91	962
1947	130	4 556
1948	78	1 380
1949	64	569



Kuva 18. Metsäpalon hävitystä tunturien maastossa Ylikemin hoitoalueessa. Valok. A. Saverikko 1937.

Kuluneen vuosikymmenen metsäpalot on esitetty vielä vuosittaisina erinä.

Metsänhoitolaitosta perustettaessa asetettiin virkakuntaan mm. metsänvarjijat. Heidän ehkä kaikkein tärkein tehtävänsä oli metsäpalojen tarkkaaminen, ilmoittaminen ja sammutustyön johtaminen ja valvominen.

Vuonna 1933 säädetty palolaki velvoittaa jokaisen työkykyisen kansalaisen auttamaan metsäpalojen sammutuksessa kuntaan asetetun erityisen palopäällikön tai hoitoalueen metsänhoitajan johdossa. Nyttemmin sammutustyöstä maksetaan myös korvaus.

On huomattu, että varsinkin etäisillä saloilla palojen laajuus voi saavuttaa hyvin suuret mittasuhteet ja palo voi kestää useita päiviä. Pikainen apu merkitsee tietysti suuria voittoja, koska vahinkoala tällöin voidaan supistaa vähiin. Metsäpalojen pikaiseksi havaitsemiseksi ja nopean avun lähettämiseksi palopaikalle on 1930-luvulta lähtien järjestetty kesäkauden yli ulottuva metsäpalojen tarkkailu. Se käsittää nykyisin alun toista sataa havaintoasemaa tähystystorneineen, vartijan majoineen ja havainto- ja tiedoitusvälineineen. Tähystystorni kohoaa puiden latvojen yli, mikäli metsä on näköalaa estämässä. Etelä-Suomen korkeimmat tornit ovat n. 25 m. Vartijalla on käytettävänään seudun yleiskartta, suunnistamisasteikko, kiikari, kompassi sekä tiedoittamista varten puhelin, pohjois-Suomessa on nykyisin myös radioyhteys piirikuntakonttoriin. Palon havaittuaan vartija ilmoittaa sen aseman aluemetsänhoitajalle.

Havaintoasemat on siten sijoitettu, että näköyhteys on ainakin yhteen lähimpänä sijaitsevaan torniin. Näin saadaan kustakin metsäpalosta ainakin kaksi, joskus kolmekin ilmoitusta, jolloin palon aseman määräytyminen varmistuu.

Havaintojärjestelmä on toiminut menestyksellisesti. Metsäpalojen syttymistä ei tietystikään millään järjestelmällä voida estää, mutta nopean avun saaminen on tehnyt mahdolliseksi rajoittaa metsäpalojen laajuutta, ja se on jo suuri parannus sekini.

Lentokonetähystystä on aikanaan myös kokeiltu, mutta silloin se ei osoittautunut täysin tyydyttäväksi. Nyttemmin on kehitys mennyt eteenpäin, ja lentokoneesta onkin ilmeisesti paljon apua sekä palojen havaitsemisessa että entistä nopeamman avun hankkimisessa sammutustyöhön.

Metsäpalot, niiden laajuus ja taistelu niitä vastaan, ovat asioita, jotka aina ovat kiinnostaneet maan lehdistöä ja suurta yleisöä. Onkin tässä syytä vielä mainita, että yleisin metsäpalojen syttymisen syy on huolimaton tulen käsittely. Huonosti sammutetut nuotiotulet ja huolettomasti heitetty tulitikut ja palavan tupakan jätteet, — siinä useimpien metsäpalojen aihe. Vasta toisella tilalla on salaman aiheuttama syy.

Metsänrajan aleneminen tunturiseuduilla, tunnettu »napapaholaisen» nimellä, on ilmastollinen taantumislmiö, johon ihminen voi myötävaikuttaa tuhoisilla hakkauksilla. Tämän estämiseksi on säädetty suojametsälaki v. 1922 ja erotettu maan pohjoisosissa laaja suojametsävyöhyke, jossa metsän hakkuu on rajoitettua ja ainoastaan viranomaisten valvonnassa sallittua. Laki koskee kaikkia suojametsäalueen metsiä, myös valtion omistuksessa olevia. Suojametsäalue käsittää suurin piirtein koko Jäämeren vesistöalueen.

Myrskyn vahinkoja vastaan taistellaan hyvää metsänhoitoa soveltaen ja vaaravyöhykkeillä varovaisia hakkauksia järjestämällä. Soistumista taas voidaan estää ojitustoiminnalla, kuten aiemmasta on selvinnyt.

Luonnon suojele.

Luonnonsuojelun tarkoituksena on eristää tiettyjä alueita kokonaan taloudelliselta käytöltä tai rajoittaa sitä joko tieteellisiä havaintoja ja tutkimuksia varten, jolloin aluetta sanotaan luonnonpuistoksi, tai kansalaisten yleiseksi retkeily- ja matkailukohteeksi, jolloin alue kuuluu kansallispuistoihin. Molemmissa tapauksissa tahdotaan alue säilyttää luonnontilaisena ja koskemattomana. Mitä enemmän metsätalous kehittyy, sitä enemmän metsäluonto muuttuu ihmiskäden muovaiemana.

Luonnon- ja kansallispuistoja on valtion maista erotettu kaikissa sivistysmaissa. Erityisen kuuluisia ovat Amerikan Yhdysvaltain monet laajat kansallispuistot



Kuva 19. Tuiskukivalon palotähystysasema Kemini hoitoalueessa. Valok. A. Saverikko 1939.

jättiläismetsineen, metsäneläimineen, lähteineen ja luonnonnähtävyyksineen. Yksin Yellowstonen kansallispuisto on lähes miljoonan hehtaarin laajuinen. Luonnon- ja kansallispuistoja on erotettu myös Venäjällä, Ruotsissa, Norjassa ja Keski-Euroopan maissa.

Suomessa toteutettiin ensimmäinen osa luonnonsuojeluohjelmasta v. 1937, jolloin pääasiallisesti pohjois-Suomen tunturiseuduille valtion maista muodostettiin joitakin luonnonsuojelualueita, joista suurin ja tunnetuin on Pallas-Ounastunturin kansallispuisto. Lukumääräisesti suurin osa luonnonpuistoista, mm. kaikki maan eteläosassa erotetut tosin aivan pienet alueet, jouduttiin rauhanteossa luovuttamaan Neuvostoliitolle. Nyt on vireillä suunnitelma luonnonsuojeluohjelman laajentamiseksi siten, että maan eri puolille erotettaisiin valtion metsistä erilaisia luonnonoloja ja maisemia edustavia alueita luonnon- ja kansallispuistoiksi.

Muuan amerikkalainen filmi, jossa esiteltiin maan kansallispuistoja, kävi nimellä »Jokamiehen metsiä». Kuvasta selvisi, että siellä on varattu erityisiä metsäalueita maan kansalaisille retkeilyä ja ulkoilua varten ja viihtymiseen luonnon parissa. Samalla korostettiin myös retkeilijäin velvollisuuksia. Vain se joka luontoa rakastaa, tietää sisässään nuo velvollisuudet. Muiden on opittava ne niistä kielloista ja ohjeista joita laki säätää.

Sen lisäksi, että valtion maista nyt suunnitellaan erotettavaksi luonnonsuojelualueita lain perusteella, valtion metsissä on muitakin säästöalueita, jotka metsähallitus oma-aloitteisesti jo kauan on pitänyt hakkuilta rauhoitettuina. Aiheena on milloin luonnonkauniiden maisemien säilyttäminen, milloin maaston geologiset muodostumat, milloin tutkimukselle tarpeellisten metsiköiden varaaminen, milloin taas taloudelliset tavoitteet, kuten erikoisjäreän puun kasvattaminen tai tulevaan tarpeeseen varaaminen. Kaikkiin näihin on asianharrastajilla tilaisuus tutustua, sikäli kuin heillä on halua erämaita kulkea ja luonnonsuojeluaatetta myös käytännössä toteuttaa.

Valtion metsätalouden kehittäminen.

Valtion metsätalous on monien vuosikymmenien aikana ja hyvin laajoilla aloilla ollut metsävarojen pakollista säästämistä tulevia aikoja varten. Tästä on silloin tällöin kuulunut moitteita, mutta asia on ollut yhtä vähän autettavissa kuin rikkaammassa maissa, Yhdysvaltojen ja Kanadan eristetyissä metsäseuduissa, Venäjän Siperiassa tai tropiikin luoksepääsemättömissä tiheiköissä.

Maan eteläpuoliskon osalta, missä runsaampia hakkuita olisi ollut mahdollista suorittaa, voidaan tietysti arvostelua esittää. Mutta maamme metsien yleisen tilan kannalta on se seikka, että vielä säästyneitäkin metsiä on ollut, koitunut arvaamattomaksi eduksi jo sotavuosina ja yhä edelleen. Toisaalta tämä säästävä politiikka on koitunut niiden hyväksi, joille itsenäisyyden aikana on valtion maata asutusmaana luovutettu. Valtionmetsätorpat ja muut uudet perustetut tilat ovat saaneet haltuunsa parempia metsiä kuin on ollut heidän naapureillaan, vanhoilla tilallisilla. Sama on asianlaita maanhankintatilojen ja niiden yhteismetsien, joita valtion metsistä on muodostettu.

Valtion metsien merkitys metsäpolitiikassa on monin tavoin muutenkin huomion arvoinen. Voidaan tietysti sanoa, että valtio raakapuun myyntimarkkinoilla esiintyy muiden metsänomistajain kilpailijana. Tässä ei kuitenkaan liene mitään korostamisen aihetta. Valtion metsät tarjoavat suureksi osaksi sellaisia tavaramateriaaleja, joita muilla ei ole kaupan. Toisaalta tiedetään hyvin, että metsäteollisuutemme tuotantokyky on suurempi kuin mitä raakapuun tarjonta pysyvästi voi olla. Ostomarkkinat voivat siis vastaan ottaa kaiken tarjolla olevan raakapuun, ja mikäli kilpailua on, se ilmeisesti on olemassa ostajain piirissä.

Erityisen suuren merkityksen valtion metsät saavat metsiemme tuoton kohottamisyrkimyksessä. Muuan kaikkein nopeimmin tulokseen johtavista keinoista on liiaksi hakattujen yksityismetsien hakkuumäärän supistaminen, ts. sen perustuksen kartuttaminen, jonka varassa puuston lisäys voi tapahtua. Tietyin edellytyksin valtion metsävarat voivat tällaisen luovan taun aikana tarjota sen raakapuumäärän, minkä metsäteollisuutemme minimimääränään tarvitsee.

Edellä olevalla on tahdottu selvittää käsityksiä valtion metsien merkityksestä raakapuun tarjonnassa. Katsaus osoittaa, että maamme metsänomistuksen koostumus on omansa ainakin jossakin määrin tasoittamaan niitä haittoja, joita metsiemme tilassa eri omistajaryhmissä ja eri muotoisena voidaan havaita.

Valtion metsien talousmaantieteellinen sijainti ja taloustoiminnan tähänastinen tulos, joihin edellä on saatu tutustua, antavat aihetta erityisesti korostaa val-

tion metsien liiketaloudellisten edellytysten parantamista. Ensimmäisenä tulee tällöin esille kysymys puun kuljetusolojen korjaamisesta.

Valtiovalta on tähän mennessä myöntänyt varoja kuljetusolojen parantamiseen aivan riittämättömästi. Metsähallituksessa on hyvin paljon valmiita suunnitelmia ja aate-ehdotuksia uittoväylien kunnostamiseksi ja autoteiden ja metsä-ratojen rakentamiseksi, ja niiden määrä kasvaa vuosi vuodelta. Asia onkin nyt siinä asteessa, että vähäisin määrärahoihin ei epäkohtia enää korjatakaan. Pikku-avustuksin on tähän mennessä siirretty kriisiin puhkeaminen hiukan tuonemmaksi. Mutta tällä hetkellä voidaan sanoa, että kriisikohta on jo seinänä vastassa. Kantohinnan nollaraja on uhkaavan lähellä, ja nekin kantohinnat mitä vielä tarjotaan ja saadaan, ovat lähempänä rauhan vuosien hintatasoa kuin työ- ja kuljetuskustannusten yli kymmenkertaiseksi nousutta tasoa.

Valtion vanhoissa metsissä on hyvin paljon laadullisesti heikkoja, luonnon-tilaisia, epätydyttäviä. On hidaskasvuisia naavoittuneita kuusikoita; on keloutuvia mäntymetsiä ja monien metsäpalojen runtelemia viallisia harveikkoja, joissa kaikissa luonnon poistuma on kasvua suurempi. Kantorahan suuruus ei tällaisissa metsissä ole ratkaiseva tekijä; mahdollisuus saada ne uudistetuiksi on yhtä tärkeä. Liian kauan ne ovat saaneet odottaa hakkuuvuoroaan. Liian kauan on saatu tuudittautua ajatukseen: — vielä ne 10 vuotta kestävät! — Liian paljon on kiinnitetty toiveita tuleviin parempiin aikoihin, odotettu että metsien hyväksikäyttö muodostuisi taloudelliseksi. Edellytykset olisi ollut luotava jo ajat sitten.

On ainakin lupa ajatella, että -valtakunnallistenkin vaikeuksien keskellä kannattaa tehdä sijoituksia sellaisen taloudenhaaran hyväksi, joka vuosittain kasaa useita kymmeniä miljardeja tuontituloina ja joka suhteellisen nopeasti palauttaa sijoitukset kantorahoina takaisin. Valtionkin metsätalous on kolmena viimeksi kuluneena vuonna tuottanut pelkästään kantorahoina, nettojäämänä, pitkälle toista miljardia markkaa vuosittain. Tämän lisäksi nuo puuerät ovat tuottaneet kansantulona, työvään palkkoina, teollisuuden jalostustyönä ja liikenteen ja kaupan tuloina monta sen vertaa. Mutta nuo tulot ehtyvät sängen pian, ellei tehdä työtä tuotantopohjan varmistamiseksi.

Metsähallituksessa on siis laadittu suunnitelmia kuljetusolojen parantamiseksi. Muullakin tavoin on koetettu valmistautua siirtämään hakkuuta syrjäseuduille. Jo usean vuoden aikana on erityisesti maan pohjoispuoliskossa tehty keskitettyjä hakkuusuunnitelmia, joissa selvitetään kertyvien metsävarojen suuruus ja lajitelmiä koostumus, rakennettavien kuljetusteiden suunta ja pituus, kämppien tarve ja sijoitus. Suunnitelmia karttoineen on n. 60 ja hakkuista kertyvän puutavaran määrä noin 16 milj. m³. Mainittakoon erityisesti Maanselän metsärata-suunnitelma. Rataa tulisi jaksoittain rakennettavaksi noin 90 km, josta määrästä noin 40 km jo on koneellisesti tutkittu. Hakattavaa puutavaraa on radan piirissä n. 5 milj. m³. Eskolan metsäradan kokemusten valossa asia näyttäisi olevan aivan selvä. Puumäärähän on Maanselän rata-alueella moninkertainen.

Liikenteen ja puun kuljetusolojen korjaaminen on suureksi osaksi valtakunnallinen ongelma. Siihen sisältyy suuria kysymyksiä, joita on syytä vakavasti harkita.

Valtion metsien hakkuumäärien tilasto osoittaa, että pohjois-Suomen metsien hakkuumäärä hakkuutähteineen on jäänyt 25 vuoden aikana hyvin pieneksi. Jos tehdään aivan karkea laskelma ja edellytetään metsien kasvussa ja poistumassa eräänlaista *status quo*-tilaa, on Perä-Pohjolan piirikunnassa hakkuumäärä ollut 32 milj. m³, samalla kun tuottohakkauksen määrä osoittaa vastaavalle kaudelle 62.7 milj. m³. Pohjanmaan piirikunnassa vastaavat vertailuluvut ovat: hakkausmäärä 33.4 milj. m³ ja tuottohakkauksen määrä 57.7 milj. m³. On aivan aiheetonta otaksua, että näiden lukuarvojen erotus olisi kerääntynyt puustoon. Pohjois-Suomessa luonnonpoistuma on suuri, eikä esim. valtakunnan metsien arviointi ole tuonut esille puuston lisäyksiä.

Pääasia minkä nuo vertailulukuarvot tuovat esille on siinä, että valtaiset osat valtion metsistä tosiasiallisesti ovat jääneet käytön piirin ulkopuolelle. Pohjois-Suomen teollisuuslaitokset eivät ole kyenneet kaikkea liikenevää puustoa jalostamaan tai ei ole ollut tarvetta tuohon ylijäämään puuttua.

Ei voi irtaantua ajatuksesta, että täällä on vielä mahdollisuuksia teollisen toiminnan laajentamiseen. Tämä koskee yhtä paljon mekaanista sahateollisuutta ja kuitulevyteollisuutta kuin kemiallista selluloosateollisuutta. Ja jos tähän päädytään, olisi mitä tarkimmin tutkittava mahdollisuuksia uusien teollisuuslaitosten sijoittamiseksi sisämaahan, raaka-ainelähteiden äärelle. Meren rannalla sijaitsevat tehtaat eivät nykyisen kustannustason vallitessa voi maksaa sellaista kantorahaa, joka toisi näille syrjäkulmille sysäyksiä metsätalouden kehittämiseen ja alueiden siirtymiseen pysyvästi tuotannon palvelukseen. Ne jäävät edelleen takamaaksi, joka on ja pysyy poissa metsätaloutemme ja teollisuutemme tukipiiristä.

Tunnettua on, että teollisuuslaitosten ympärille aina nousee muutakin taloudellista yritteliäisyyttä ja henkistä vireyttä.

Tässä ei myöskään voida sivuuttaa niitä epäkohtia, joita metsähallituksen talousarvion sitominen tarkkaan luku- ja momenttijärjestykseen aiheuttaa liiketoiminnalle. Liiketalous on herkkää dynamista hyvien ja heikkojen mahdollisuuksien vuorottelua. Kun metsähallituksen talousarvio tehdään jo edellisenä vuonna varhain keväällä, ei silloin voida vielä arvostella, miten puun ja sen tuotteiden sijoittaminen markkinoille tapahtuu. Muutosten saaminen rahavarojen käytön muotoihin on taas hidasta. Se sidonnaisuus, joka varojen käytössä on, vaikeuttaa hyvien suhdanteiden hyväksi käyttämistä, mutta varmistaa heikkojen aikojen vahingon vaaran.

Ilmeisesti näitä tekijöitä ajatellen valtioneuvosto onkin asettanut komitean valtion metsätalouden organisaatiota korjaamaan ja siihen parannuksia suunnittelemaan.

Monessa yhteydessä on jo jouduttu toteamaan, että valtion metsissä olisi tilaa ja varaa paljon laajempien metsänhoitotöiden suorittamiseen kuin mitä on voitu tehdä. Sitä mukaa kuin liiketoiminnalliset edellytykset paranevat käy myös mahdolliseksi tällaisia töitä teettää. Tämä merkitsee työtilaisuuksien lisääntymistä, metsien kasvun jouduttamista, puun laadun kohoamista ja tuottamattomien alueiden valtaamista metsän kasvuun, kaikki näkökohtia, jotka puoltavat pyrkimyksiä talouden peruspohjan vahvistamiseksi.

Maamme metsänomistuksen nykyinen tila on pitkän historiallisen kehityksen tulos. Niin suuria haittoja kuin siinä voidaankin metsätalouden kannalta osoittaa, on myös helppo havaita eräitä tasoittavia tekijöitä. Maamme metsät yhtenä suurena kokonaisuutena ovat lähempänä optimitilaa, kuin minkään omistajaryhmän metsät erikseen tarkasteltuina ovat. Tässä on muuan seikka, jota metsiemme tuoton kohottamisessa on osattava hyväksi käyttää. Kun puhutaan yksityismetsiemme liiallisista hakkuista voidaan hyvällä syyllä väittää, että valtiovalta itse on ollut asiaan myötävaikuttamassa. Se ei ole ohjannut hakkuutoiminnan liikapainetta sellaisille seuduille, missä hakkuumahdollisuuksia on mitä runsaimmin, omiin metsiinsä. Metsiemme tuoton kohottamisessa on valtion metsillä siis mitä suurin tehtävä. Niiden on turvattava teollisuuden raakapuun saanti sinä aikana, jolloin yksityismetsämme perustuustaan kartuttaakseen vähentävät hakkuumääriään. Samalla voimakkaat ja laaja-alaiset uudistushakkaukset valtion metsissä johtavat nopeaan tervehtymiseen ja muuttavat tuoton suunnan alenevasta kohoavaksi.

Ja lopuksi: miten valtion metsien omistusolot vastaisuudessa kehittynevätkin, on yhteisen hyvän nimessä pyrittävä saattamaan metsät käytön piiriin ja huolehdittava niiden tuoton kohottamisesta. Ja kenen hallinnassa metsät olkootkin, hyvätuottoisina ne parhaiten palvelevat maamme kansantaloutta ja yhteiskuntaelämää.