

Valtion metsien nykyiset metsänhoitotyöt.

V. K. A h o l a.

Valtion metsien hoitoa jossain määrin hakkuiden yhteydessä olisi voitu ryhtyä harjoittamaan vasta vuodesta 1897 lähtien. Mainittuna vuonna metsähallitus myönsi kiertokirjeessään metsänhoitajilleen luvan leimata sellaisiakin kaukaksi käypiä pieniä puita, jotka olivat yli-ikäisiä tai viallisia. Kun kuitenkin tämän kiertokirjeen noudattamisesta pelättiin seuraavan arvokkaiden tukkipuiden hintojen alenemisen, ei annettua lupaa aluksi sanottavammin noudatettu. Vuosisadan vaihteessa alettiin kuitenkin Pohjois-Suomessa senaatin antamien myönnytysten perusteella entisillä tukinhakkausalueilla suorittaa puhdistusleimuksia, joiden tavoitteena oli vapauttaa ko. alueet suurikokoisista viallisista, huonokasvuisista ja alamittaisista puista. Näin leimatut puut myytiin useimmiten paikallishuutokaupoilla. Näiden ns. puhdistushakkuiden järjestäminen oli niinä aikoina huomattava edistysaskel valtion metsien hoidossa. Puhdistushakkuiden teho metsien uudistamiseen nähden jäi kuitenkin vähäiseksi. Tämä johtui siitä, että vain verraten suurikokoisia puita, melkein yksinomaan sahapuita, kysyttiin.

Samoihin aikoihin lisääntyi puutavaran menekki huomattavasti. Pienpuutavarallekin tuli kysyntää. V. 1909 annettu senaatin päätös puutavaran myynnistä valtion metsistä olikin katsottava huomattavaksi edistysaskeleeksi metsähallituksen liiketoiminnan tehostamiseksi.

Yleishuutokaupoissa ja paikallishuutokaupoissa puun tarjonta ns. pystykauppoina alkoi tämän päätöksen seurauksena vähetä. Hankintamyynnit kasvoivat vastaavasti. Myös konsessiokaupat, joita metsähallitus kylläkin enimmäkseen alussa vastusti, tulivat merkitseviksi, varsinkin vuodesta 1910 lähtien, jättäen vaikeasti parannettavat ja vieläkin nähtävissä olevat jäljet valtion metsiin. Konsessiohakkuuthan toimitettiin yleensä ankarina määrämittahakkuina, jolloin metsänhoidolliset näkökohdat useimmiten täydelleen sivuutettiin.

Metsänhoidon edistämiseen ja valtion metsien tilan parantamiseen eivät hakkuut vuoden 1909 jälkeen johtaneet. Pystyhakkuut olivat edelleen hirrenharsintoja. Näillä alueilla ei — ainakaan mäntymetsissä — päästy juuri ollenkaan uudistushakkuihin, sillä jälle jätetty ala-arvoinen puusto vaikeutti metsien uudistumista ja yleisti kasvupaikalle useinkin sopimattoman kuusen valtaapääsyä. Hankintahakkuutkaan eivät liioin alussa johtaneet metsän tilan parantumiseen. Hankintaleimuksen suorittamisen ratkaisi noina aikoina yleensä ostajan puuntarve eikä metsän tila. Metsähallitus tosin antamissaan kiertokirjeissä määrää: „— — — — —, että hakkauksia on toimitettava uudistushakkausten muodossa”, mutta määräyksien noudattaminen oli useimmiten mahdotonta, kun hankinta rajoitettiin esim. pelkästään tukkipuihin, paperipuuhun jne. Mainittakoon mm., että erälle ostajalle oli hankittava — 800 000 pm³ yksinomaan paperipuuta.

Kaikista näistä hakkauksista alkoivat jäljet valtion metsissä näkyä. Valtion metsien hoitoa arvosteltiin. Tämä olikin kieltämättä kehitykselle tarpeellinen. Mm. Suomen metsänhoitoyhdistys antoi vuonna 1917 tunnetun arvostelunsa näiden metsien tilasta.

Valveutuneen metsänhoidollisen näkemyksen tunnusmerkkinä alkaakin nykyisin yleistyä sellainen käsitys, että metsien tila, niiden hyvä tai huono kunto, on pääasiassa suoranainen seuraus hakkuista. Luonnollisesti on kuitenkin muistettava, että myös rahalla saadaan paljon aikaan. Riittävät määrärahat olisivat saattaneet valtionkin metsien tilaa kohentaa. Määrärahojen vähyyttä ennen itsenäisyytemme koittoa kuvanee se, että esim. v. 1916 uhrattiin valtion metsien hoitoon kasvullisen metsämaan hehtaaria kohti — 32 penniä. Näinä aikoina luettiin metsänhoidon joukkoon leimaus, hakkuun valvonta, metsänarvioiminen ja metsätalouden järjestely, rajain avaaminen, teitten, polkujen ja siltain ylläpito sekä teko, osa lauttaus- ja uittoväylien perkauksista, ylimääräinen vartioiminen, rakennustyöt ja vesiperäisten maiden kuivattaminen.

Metsähallituksen uusi järjestely v. 1921 ja sitä seurannut liiketaloudellinen kehitys, asutustoiminnan sitemmin aiheuttama seuraamus ym. ovat siksi läheisessä tietoisuudessa, että ei ole aihetta niiden vaikutusta valtion metsien hoitoon tässä yhteydessä yksityiskohtaisemmin kosketella. Riittää, jos mainitaan, että *leimauksissa ja hakkuuksissa on päästy huomattavasti selventämään käsitteitä sekä keskitykseen.* Mm. on lähetetty kierto- ja ohjekirjeitä, joissa teroitetaan kasvatusta- ja uudistushakkuissa huomioitavia näkökohtia sekä annettu yksityiskohtaisia ohjeita. Samoin leimauksien suorittamisessa on määrätietoisesti pyritty täyttämään metsänhoidon vaatimukset.

Muistettakoon mm., että 13. 11. 1948 metsänhoidollisista hakkuuksista annettu julkilausuma on valtion metsien leimuun ohjeena omaksuttu ja määrätty noudatettavaksi. Nykyisten hakkuuksien metsänhoidollista suuntaa osoittane jossakin määrin hoitoalueiden hakkaustapailmoituksista laadittu yhteenveto hakkauskautelta 1. 5. 1951—30. 4. 1952.

Tilasto on seuraavanlainen:

Kasvatushakkaukset.

| | Kasvullisten maiden | | | | | | | | Huono- kasv. maiden metsät. Kaikki hak- kauk- set tavasta riippu- matta | |
|---|-------------------------------|-------------------------|---|-------|-------|--------------------------|-------|---------------|---|--|
| | Ylis- puu- hak- kaus | Harvennushakkaukset | | | | Väljennys- hakkaukset | | Yh- teensä | | |
| | | Riuku- met- sässä | Keski-ikäisessä ja vart- tuneessa metsässä | | | 1. | 2. | | | |
| | | | 1. | 2. | 3. | | | | | |
| | Pinta-ala, ha | | | | | | | | | |
| Keskeneräiset pystymyyn- ti- ja kotitarvehakkaukset .. | 2 916 | 6 | 888 | 850 | 132 | 1 060 | 397 | 6 249 | 499 | |
| Keskeneräiset hankintahak- kaukset | 1 439 | 5 | 1 084 | 680 | 126 | 1 226 | 534 | 5 094 | 642 | |
| Yhteensä | 4 355 | 11 | 1 972 | 1 530 | 258 | 2 286 | 931 | 11 343 | 1 141 | |
| Loppuunsaatetut pysty- myynti- ja kotitarvehak- kaukset | 4 749 | 65 | 2 440 | 1 126 | 372 | 1 325 | 746 | 10 823 | 871 | |
| Loppuunsaatetut hankinta- hakkaukset | 3 317 | 76 | 1 084 | 1 301 | 454 | 2 079 | 899 | 9 210 | 641 | |
| Yhteensä | 8 066 | 141 | 3 524 | 2 427 | 826 | 3 404 | 1 645 | 20 033 | 1 512 | |
| Kaikkiaan | 12 421 | 152 | 5 496 | 3 957 | 1 084 | 5 690 | 2 576 | 31 376 | 2 653 | |

Uudistushakkaukset.

| | Kasvullisten maiden metsät | | | | | | | Huono- kasv. maiden metsät. Kaikki hak- kauk- set tavasta riippu- matta | |
|---|----------------------------|--|--|--|----------------------------|-------------------------------|---------------|---|---|
| | Avo- hakkaus | Siemenpuu- hakkaus | | Suojuspuu- hakkaus | | Poi- minta hak- kaus | Yh- teensä | | |
| | | Siemen- puu- asen- toon (taimet- tamis- vaihe) | Siemen- puut pois- tettu (va- pautta- mis- vaihe) | Taimet- tamis- vaihe (suojus- puu- asen- toon) | Joudut- tamis- vaihe | | | | Vapaut- tamis- vaihe (suojus- puut pois- tettu) |
| | Pinta-ala, ha | | | | | | | | |
| Keskeneräiset pystymyyn- ti- ja kotitarvehakkaukset .. | 1 738 | 8 384 | 893 | 500 | 33 | 21 | 43 | 11 612 | 1 975 |
| Keskeneräiset hankintahak- kaukset | 1 584 | 5 051 | 239 | 498 | 181 | 282 | 163 | 7 998 | 1 990 |
| Yhteensä | 3 322 | 13 435 | 1 132 | 998 | 214 | 303 | 206 | 19 610 | 3 965 |
| Loppuunsaatetut pysty- myynti- ja kotitarvehak- kaukset | 2 372 | 11 604 | 1 395 | 446 | 137 | 124 | 410 | 16 488 | 4 067 |
| Loppuunsaatetut hankinta- hakkaukset | 2 434 | 6 692 | 1 119 | 742 | 339 | 151 | 255 | 11 732 | 1 650 |
| Yhteensä | 4 806 | 18 296 | 2 514 | 1 188 | 476 | 275 | 665 | 28 220 | 5 717 |
| Kaikkiaan | 8 128 | 31 731 | 3 646 | 2 186 | 690 | 578 | 871 | 47 830 | 9 682 |

Poimintahakkaus uudistushakkuuksista joutaisi kylläkin viedä — museoon, mutta sen sijaan sijoitettava ehkä kasvatushakkaustilastoon. Näin menetellen olisi helpompi todeta tapaukset, jolloin hakkuussa menetellään enemmän tai vähemmän metsänhoidon vastaisesti.

Leimauksien ja hakkuuksien muuttumisen johdosta metsänhoidollisten töiden suorittamisessa on vastaavasti vuosi vuodelta yhä selvemmin päästy suunta-merkein varustetuille kulkuväylille, joilla kuitenkin toistaiseksi on kolme pahanlaista pullonkaulaa. Nämä ovat metsänhoitomäärärahojen vähyys, hakkuissa metsään jäävä pienpuu, pääasiassa polttopuuta, ja entiset konsessiohakkausalueet.

Tulo- ja menoarviossa valtion metsien hoitoon käytettävissä olevat määrärahat olivat aluksi kohtuuttoman vähäiset. Vv. 1918—1925 ne vaihtelivat 570 000—1 300 000 mk. V. 1926 saatiin määräraha kohoamaan 2 000 000 ja v. 1927 jo 4 000 000 markkaan.

27. 4. 1928 saatiin alkaen ns. metsänparannuslaki, jonka seurauksena vuodelle 1929 varattiin valtion metsien metsänhoitotöihin 12 000 000 markkaa. Seuraavien vuosien määrärahojen suuruutta osoittaa seuraava asetelma:

| | |
|---|---------------|
| V. 1933 oli metsänhoitomäärärahan suuruus | 14 000 000 mk |
| v. 1937 ” ” ” | 27 550 000 ” |
| v. 1938 ” ” ” | 34 300 000 ” |
| v. 1939 ” ” ” | 34 150 000 ” |
| v. 1940 ” ” ” | 34 060 000 ” |
| v. 1941 ” ” ” | 25 000 000 ” |
| v. 1942 ” ” ” | 25 000 000 ” |
| v. 1943 ” ” ” | 25 000 000 ” |
| v. 1944 ” ” ” | 1 000 000 ” |

| | | |
|---|-------------|----|
| V. 1945 oli metsänhoitomäärärahan suuruus | 25 000 000 | mk |
| v. 1946 ” ” ” | 20 000 000 | ” |
| v. 1947 ” ” ” | 23 000 000 | ” |
| v. 1948 ” ” ” | 59 800 000 | ” |
| v. 1949 ” ” ” | 90 000 000 | ” |
| v. 1950 ” ” ” | 170 000 000 | ” |
| v. 1951 ” ” ” | 240 000 000 | ” |
| v. 1952 ” ” ” | 445 000 000 | ” |
| v. 1953 on ” ” ” | 399 000 000 | ” |

Esitettyä määräraha-asetelmaa tarkastettaessa ilmenee, että v. 1934 tapahtuneen ylimääräisen metsänhoidontarkastuksen jälkeen metsänhoitomääräraha huomattavasti kohosi, mutta sotien johdosta metsänhoito sai väistyä muiden



Kuva 1. Tiheä siemenpuuasento, lihavalla maalla. Hakkuualue raivattu. Kurun hoitoalue. Valokuv. V. K. Ahola.



Kuva 2. Avohakkaus liukuvin reunoin kangaskorvessa. Koivua tullut verhopuuksi tavottomasti laiduntamattomalle metsämaalle. Tiheä kuusitaimisto alla nousemassa. Viitasaaren hoitoalue. Hakkauksesta kulunut 11 vuotta. Valokuv. E. Mork.

elintärkeiden toiminnanhaarojen tieltä. Rauhan teon jälkeen oli vaikeata saada valtion metsiin tarkoitettua määrärahaa nousemaan. Tästä vaikeudesta lienevät metsähallituksen kollegi, sekä eräät kansanedustajatkin vieläkin tietoisia. Rahanarvon muuttuessa valtion metsien hoitoon käytettävissä olevan määrärahan suhteellinen arvo on kieltämättä alentunut ja on esim. vuodelle 1952 laskeen vain n. 50 sadannesta siitä, mitä se oli v. 1939. Toiselta puolen on kuitenkin myönnettävä, että hallituksessa, eduskunnassa, metsänhoitomiesten joukossa ja suuressa yleisössäkin on ilmennyt pyrkimystä oikeaan tilanearvosteluun.

Määrärahojen vähyys on pakoittanut entistä enemmän ottamaan kirveen valtion metsien hoitovälineeksi. Metsänhoidollisilla leimauskursseilla ovat mm. metsäteknikot saaneet jatkokoulutusta työkentällään — metsissä — erikoisesti vuodesta 1947 lähtien. Metsänhoidollisen leimauksen suorittamiseksi, jotta saataisiin parempi metsänhoidollinen jälki ja samalla tarpeettomat kustannukset poistumaan, on 19. 3. 1951 annettu suuntaviivat leimauskursseihin liittyvässä ohjekirjeessä n:o 1377. Tämä ohjekirje velvoittaa aluemetsänhoitajat huolehtimaan siitä, että avustavat metsänhoitajat ja metsäteknikot hoitoalueissa kykenevät suorittamaan heille annetut leimaustehtävät metsänhoidon vaatimusten mukaisesti. Suunta on selvä, mutta yksityiskohdat, palapelin osat, on hoitoalueissa koottava.

Vaikkakin kirvestä käytettäisiin kuinka taitavasti tahansa, tulee aina hakkauden jälkeen suoritettavaksi metsänhoitotyötä, mutta vain silloin voidaan nämä menestyksellä suorittaa, kun metsästä on hakattu kaikkia puutavaralajituja. Valitettavasti valtion metsien syrjäinen asema ja osaksi tästä johtuva alhainen myyntihintataso sekä polttopuun rajoitettu menekki aiheuttavat usein sen, että selluloosa- ja polttopuuta jää hakkausalueille pystyyn vieläpä usein myytynäkin, vaikeuttaen siten metsien uudistumista sekä alentaen huomattavasti kasvua, lisäksi usein tehden metsänhoitotyöt mahdottomiksi tai ainakin vaikeasti suoritettaviksi. Metsähallituksen pääjohtajan toimeksiannosta laadittiin 23. 2. 1949 muistio valtion metsien leimauksesta ja hoidosta. Tästä muistiosta lainattakoon tähän:

„Jo leimauskursseilla ilmeni eräissä tapauksissa, miten tällainen ns. metsänhoidollinen leimaus olisi paikallaan, jos metsien todellisen tilan parantamista pidettäisiin tavoiteltavana. Mm. Lieksan hoitoalueen eräillä siemenpuuasentoon leimattavilla mäntymetsää kasvavilla kankailla tuotti sopivien siemenpuiden määrääminen vaikeuksia sen johdosta, että erikoinen pylväshankinta oli edellisenä talvena kuorinut kerman alueelta. Tällaisia tapauksia on ilmennyt usein muulloinkin, ja panee miettimään, eikö pylväshankintaa voida sovelluttaa leimausten ja hakkuiden puitteisiin siten, että pylväiksi soveltuvat puut erotetaan leimauksen aikana ja varustetaan omilla merkeillään ja tarjotaan ostajille metsähallituksen luetteloiden perusteella eikä siis myyntiä toimiteta ostajan toivomuslistojen mukaan. Tämän järjestelyn ilmoitti ainakin englantilainen vastaanottaja mahdolliseksi Lieksan metsänleimauskursin aikana kesällä 1948.

Jos pienpuutavaran menekki olisi pysynyt samanlaisena kuin se oli sotavuosina, tämän ns. metsänhoidollisen leimauksen soveltaminen valtion metsien kahden eteläisen piirikunnan alueella sekä suuressa osassa Pohjanmaan piirikuntaa, vieläpä osissa Perä-Pohjolaakin, olisi ollut mahdollista. Nyt on tilanne kuitenkin vaikeutunut. Halkotavaraan nähden varsinkin on tilanne toivoton. Kivihiltä ja koksia virtaa maahan — sanotaan kauppasopimuksien puitteissa. Tämä toivoton tilanne ilmenee selvänä metsähallituksen hoidossa olevissa metsissäkin. Metsähallituksen metsänmyyntitoimiston ilmoituksen mukaan on valtion hoitoalueiden leimatuissa metsissä halkotavaraa leimikoissa ottamatta pinometreissä seuraavat määrät (kesällä 1948):

| Piirikunta-alue | Myydyt leimikot | | | | Myyttömät leimikot | | | |
|-----------------|-----------------|----------------|-----------------|----------------|--------------------|----------------|-----------------|----------------|
| | pystykaupat | | hankintakaupat | | pystykaupat | | hankintakaupat | |
| | pystyssä olevat | metsä-pinoissa | pystyssä olevat | metsä-pinoissa | pystyssä olevat | metsä-pinoissa | pystyssä olevat | metsä-pinoissa |
| Perä-Pohjola . | 56 922 | 5 699 | 2 700 | 6 058 | 52 052 | 4 346 | 26 950 | 14 299 |
| Pohjanmaa .. | 229 420 | 90 466 | 20 927 | 12 581 | 114 619 | 1 220 | 61 979 | 26 342 |
| Länsi-Suomi . | 99 544 | 19 849 | 27 320 | 7 843 | 15 392 | — | 86 270 | 33 734 |
| Itä-Suomi ... | 112 817 | 8 112 | 38 627 | 6 441 | 64 423 | — | 75 460 | 347 |
| Yhteensä | 498 703 | 124 126 | 89 574 | 32 923 | 246 486 | 5 566 | 250 659 | 74 722 |
| | 622 829 | | 122 497 | | 252 052 | | 325 381 | |

Määrä on siis huomattava. Tämä saattaa vakavasti ajattelemaan, mihin tilaan valtion metsät joutuvat, jos tilanne kestää tällaisena jonkin vuoden. Metsänhoitomäärärahoilla ei voida avustaa polttopuun poistoa. Työttömyysvaroja on tosin tarkoitukseen sekä ylispuiden poistoon entisille siemenpuu-alueille saatu muutama miljoona, mutta tämä ei helpota tilannetta. Maataloutta tuetaan väkilannoitemiljardeilla ym. Onko mahdollisuus tukea jossain muodossa valtion metsiä! Valtioneuvosto on asettanut erityisen polttoainekomitean sekä metsätalouden kokonaisuohjelmakomitean, jossa jälkimäisessä metsähallitus on hyvin edustettuna. Voisiko tämä metsätalouden kokonaisuohjelmakomitea tuoda ratkaisun asiaan.

Metsähallitus on metsiensä leimuissa pääsemässä metsänhoidolliseen leimaukseen. Eräät metsäalan ammattimiehet ovat antaneet julkilausuman metsänhoidollisista hakkauksista, joka julkilausuma on saatettu valtion metsänhoitajien ja metsäteknikkojen tietoon. Jos polttopuuta on jätettävä yleisesti pystyyn leimikoissa, kuten esimerkit osoittavat, sillä niinkin voimaperäisessä hoitoalueessa kuin Heinola, jätetään eräissä vahvistetuissa hankinnoissa polttopuu hakkaamatta, ollaan luisumassa entisestään huonompaan metsänhoitoon.

Metsätieteellisen tutkimuslaitoksen julkaisussa n:o 30, siv. 197—198, ilmenee, että valtion metsien metsänhoidollinen tila ennen sotia oli keskimäärin parempi kuin yksityismetsien, varsinkin Etelä- ja Keski-Suomessa. Näiden seutujen valtion metsistä lohkotaan parhaasta päästä yksityismetsätalouden piiriin. Ellei jällelle jäävistä valtion metsistä saada hakattua polttopuuta, heikontuu näiden tila entisestään — ja mihin tämä johtaa tulevaisuudessa.”

Tässä muistiossa tehtiin myös joukko esityksiä asiain tilan parantamiseksi. Näistä mainittakoon seuraavat:

„Huolimatta siitä, että polttopuulla ei ole nykyisin menekkiä, olisi ainakin kolmessa eteläisessä piirikunnassa polttopuukin leimattava, sikäli kuin metsänhoidolliset näkökohdat tämän vaativat. (Näin leimattu polttopuuhun saataisiin menekin ilmaannuttua poistetuksi ja polttopuun leimauskustannukset olisivat suhteellisen vähäiset sekä metsien leimuu helpompi suorittaa. Myös uudessa valtakunnan metsien arvioimisessa olisi arvostelijan toiminta helpompaa.)

Olisi harkittava, *voitaisinko valtion metsistä polttopuuta hakata jonkinlaista tuki- tai avustuspalkkiota käyttäen valtion laitoksien* (rautateiden, koulujen jne.) *tarpeiksi, silloin kun hakkuu taloudellisesti ei muuten kannata ja valtion metsien tuotto ja kasvukyky vaatii varsinkin harvennushakkuiden sijoittamista.*”

Valitettavasti muistio ei johtanut käytännöllisiin tuloksiin, eikä viety metsähallitusta pitemmälle. Asia sietänee tulla nyt uudelleen esille, sillä valtaisen

laajat alueet valtion metsiä kuuluvat tähän piiriin vanhastaan ja uusia alueita näyttää jatkuvasti ilmestyvän.

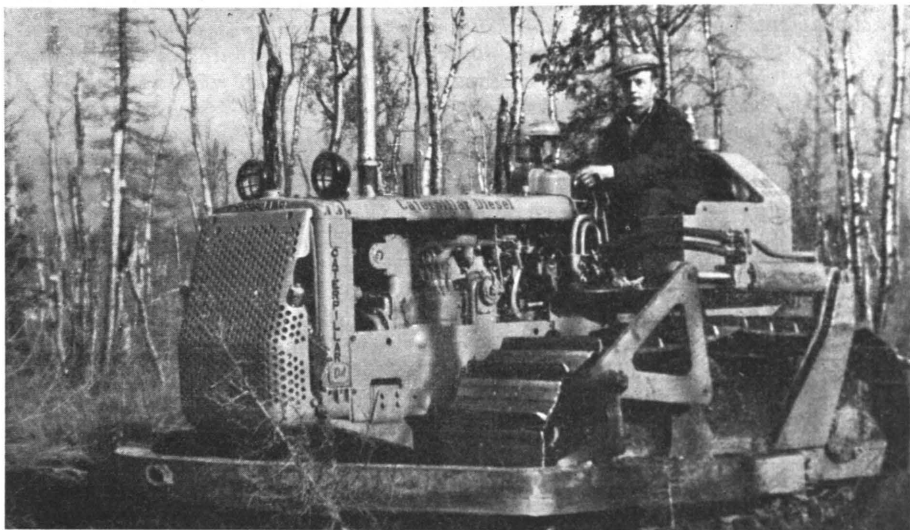
Metsänhoidosta huolehtivalle ammattimiehelle on valtion metsissä hakkuissa pystyyn jäävän pinotavaran lisäksi toinenkin „murheenkryyni”. Tarkoitin tässä entisiä konsessiohakkausalueita. Jo aluehallinnon metsäretkeilyllä syksyllä 1939 Sotkamossa pidetyssä luennossa esitettiin, että *aluehallinnossa toimivia metsänhoitajia ei ole arvostettava sen perusteella, minkälaisia kantorahoja he hoitoalueessaan saavat, vaan on laskettava yhteen 1 + 1, siis kantorahat ja jällelle jäävä metsä sekä huomioitava paikkakunnan maantieteellinen korkeus. Samoin ilmaistiin tällöin, että aluehallintoa on kannustettava huolehtimaan pilalle hakattujen paksusammaltyyppisten konsessioalueiden kunnostamisesta. Samassa yhteydessä ilmoitettiin, että käytäntö on hyväksynyt luonnossa ilmenevien esimerkkien opastamana 100 %:sti näiden raiskioiden täydelleen paljaaksihakkuun, kulotuksen ja uudelleen metsityksen mäännölle vieläpä parhailla maapohjilla kuusellekin.* Valitettavasti retkeilyn jälkeiset koettelemusten vuodet ja niitä seurannut ankea aika vähäisine määrärahoineen on toistaiseksi estänyt konsessiohakkausalueiden paksusammalmaidien saattamisen arvostelua kestävään tilaan. *Myös on mielessä pidettävä, että ennenkuin näitä alueita kokonaisuudessaan voidaan ryhtyä hoitamaan, on niillä kasvava, useimmiten raiskiomainen metsäjännös ensin hakattava, ja hakattava tosiaan, vaikka ns. kantorahaa ei saataisi nimeksikään.* Metsänhoito olisi näitä metsiä kasvukuntoon saatettaessa muodosteltava — itsetarkoitukseksi.

Mm. esitettäköön tässä yhteydessä, että yksistään metsähallinnon Perä-Pohjolan piirikunnan alueella (Lapin lääni) on syksyllä 1952 tehdyn laskelman mukaan konsessiohakkausalueita hoitoalueiden metsissä — Rovaniemen hoitoalue poislukien — 106 037 ha ja näillä hakkuista kertyvinä sahapuita 2 423 500 runkoa (23 rnk/ha) sekä ainespinopuita 1 938 350 pm³ (18 pm³/ha). Metsähallinnon pysty- sekä hankintahakkuilla konsessiohakkausalueihin rinnastettavaan tilaan saatettuja metsämaita on ko. alueella vastaavasti 105 807 ha ja näillä sahapuita 2 073 400 runkoa (20 rnk/ha) sekä ainespuuta 1 326 800 pm³ (13 pm³/ha). Vajaatuottoiseen tilaan saatettuja metsämaita on Lapin läänin valtion metsissä näin ollen — Rovaniemen hoitoalue poislukien — yhteensä 211 844 ha ja näiltä saatavaa puutavaraa, jos alueet metsänhoidollisilla hakkuilla saatetaan tuottavaan tilaan kaikkiaan 4 496 900 rnk sahapuita ja 3 265 150 pm³ ainespuuta, eli ha kohti edellisiä 21 rnk ja jälkimäisiä 15 pm³.

Konsessio- ja sota-ajan aikaisilla hakkuilla on pääasiassa tähän päädytty. Halko- ja osaksi sellutavara on jätetty pystyyn, ja siis metsät raiskiutilaan. Työttömyystöinä näiden alueiden raivauksiin ei pontevista yrityksistä huolimatta saada määrärahoja muuta kuin nimeksi niin kauan kuin metsänhoitotöitä koskevat esitykset joutuvat ryhmiin C II—C III — kuudennesta yhdeksänteen. Samaten pienpuutavaraa jalostavia teollisuuslaitoksia saataneen Lapissa odotella turhaan. Kysyttäneenkin lähivuosina „Mikä eteen Pinneberg?” Käsittääkseni täysin oikeutetusti voitaneenkin kysyä — eikä kansantaloudellista kokonaisajattelua saada mitenkään havahdutetuksi!

Myös osittaisena syynä siihen, että näitä metsiä ei ole saatu viimeksikulu-
neina vuosina hakkuiden piiriin, lienee ollut se, että käytännön kokemus meillä usein tunnutaan syrjäytettävän, ellei metsätiede ole asiasta päässyt täyteen sel-
vyyteen. Kun nyt näyttää siltä, että metsätieteemmekin jokseenkin yksimielisesti hyväksynee näiden metsämaiten kulottamisen, ei työssä kai enää aikaitane, varsinkin kun vuosina 1951—52 metsähallinnon metsänhoitotyömaille saavutettu kokeilutyö antaa traktoreiden käytöstä kauniita lupauksia kulotusalueiden maanpinnan repimisestä varsinkin Pohjois-Suomen osalta.

Traktorikokeilut liittyvät välittömästi hakkausalueiden valmistamiseen joko luonnonsiemennykselle tai metsänviljelylle — eli ns. raivaustöihin. Sotien jälkeen ilmeni, että jälleenrakennus-, asutus- ja pellonraivaustoiminnan seurauksena ei metsänhoitotöiden suorittamiseen saatu riittävästi työvoimaa. Korkealle ryöstäytyneet palkat kohottivat samaten mm. hakkausalojen raivaukset, maanpinnan laikutustyöt yms. peloittavan korkeisiin markkamääriin pinta-alayksikköä kohti. Yksityiskohtaiseen selostukseen ei tässä yhteydessä ole aiheellista mennä. Riittänee maininta, että maanrepimiskokeiluissa on käytetty Pohjois-Suomessa 1½—5 tonnin telaketjutraktoreita, malleja Ustrac, Lanz-Bulldog ja



Kuva 3. Caterpillar D 4 hakkausalojen raivaustyössä, erinomainen. Etupuskurin käytännöllinen kiinnitysvarsi näkyvässä. Perä-Pohjolan piirikunta. Valokuv. O. Alm.

Caterpillar. Näistä on Caterpillar D 4 osoittautunut riittävävoimaiseksi (43 hv), lujarakenteiseksi, kyllin voimakkaaksi vaikeassakin maastossa ajettaessa, helposti kesäaikaanakin liikuteltavaksi ja työteholtaan hyväksi. Polttoaineen kulutus on myös vähäinen (2.8—3.7 kg kaasuoilyä tunnissa) ja telojen leveys sopiva (204 sm ulkoreunasta toiseen). Maanpinnan repijöinä (laikkuri) on työskenneltäessä käytetty ruotsalaisia, norjalaisia ja ennen kaikkea kotimaisia malleja. Viimeksimainituista nimettäkään mallit Säkkinen, Korpivaara, miina-, rumpu-, epäkeskiö- ym. Näistä on malli K o r p i v a a r a osoittautunut käyttökelpoisimmaksi. Sillä on repimistuloksena saavutettu 1—2 kertaa paremmat tulokset kuin parhaaksi kiitetyllä norjalais-ruotsalaisella Imsetillä. Kokeilusaavutukset osoittavat, että sekä traktorin että särkeijän kuoletuskustannukset poisjättäen koneellinen traktorilaikutus tulee maksamaan vain 1/3—1/4 siitä, mitä miesvoimalla laikuttaminen maksaisi. Voitaneen nyt jo sanoa, että lähivuosina on aiheellista suuressakin mittakaavassa siirtyä Pohjois-Suomen valtion metsissä, ja ennen kaikkea kulotettavia entisiä konsessioalueita kunnostettaessa, traktorilaikutuksiin.

Mainittakoon vielä, että metsähallinnon Perä-Pohjolan piirikunnan alueella kesän 1952 traktorilla suoritetuista maanpinnan repimiskokeiluista (= 375.59 ha) on ko. töitä yksityiskohtaisesti johtanut metsänhoitaja T a u n o H a u t a m ä k i tehnyt seuraavat päätelmät:

„Arvioidut kuoletuskustannukset mukaan luettuna maksaa kesän laikutus n. 3 500 mk/ha, Caterpillar D 4 vetotraktoria käyttäen. Laikutuskokeilujen puutteisiin ja vikoihin katsomatta voidaan jo nyt väittää, että työn koneellistamisella on päästy hyvin lähelle päämäärää, johon metsänhoitotöiden kannattaviksi ja aikaansa vastaaviksi saattaminen vaatii, ja mihin ennemmin tai myöhemmin on joka tapauksessa päästävä, sillä luontaisen uudistamisen tehostus yksinomaan kulottaen on osoittautunut usein riittämättömäksi toimenpiteeksi nopean uudistumisen ja tasaikäisen taimiston aikaansaamiseksi.”

Etelä- ja Keski-Suomessa on vastaavissa töissä pääasiassa metsäkouluhoitoalueissa kokeiltu pyörätraktoreilla hydraulisine maanpinnan repijöineen. Nelivetoisilla pyörätraktoreilla tuntuu täällä olevan yleistymismahdollisuuksia.

Siirtykäämme sitten yksityiskohtaisesti tarkastamaan nykyisin hoitoalueissa suoritettavia metsänhoitotöitä.

Hakkausalueiden valmistamisessa, mikä työ siis käsittää raivaukset, kulotukset, maanpinnan repimiset, risujen polton ja ojitukset taimistojen suojelemiseksi, on yleensä edelleenkin pääasiassa noudatettavina mm. jatkokurssikirjoissa annetut ohjeet. Tosin saavutettu käytännöllinen kokemus, metsätieteellisen tutkimuslaitoksen tutkimustulokset, metsänhoitolliset alueet, sekä ennen kaikkea käytettävissä olevat määrärahat antavat vaihtelua työskentelytapoihin. Mainittakoon mm., että metsähallituksen suonkuivausosasto nykyisin vaatii hakkausalueiden raivaukset suoritettaviksi ennen kuivatustöiden

Siemenpuualojen kulotuksen kaavakuva.

Kulotettava ala:

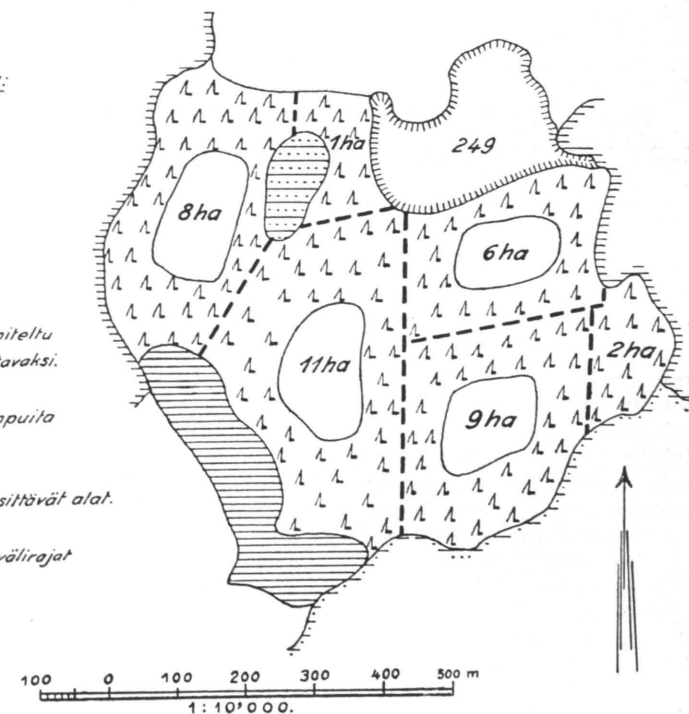
- 1 ha
- 8 —
- 11 —
- 6 —
- 9 —
- 2 —

Yht. 37 ha. Suunniteltu kuudessa osassa kulotettavaksi.

Valkeat alat = siemenpuita vähäisessä määrin.

▲▲ = Siemenpuita käsittävät alat.

Kulotettavien alueiden välirajat merkitty katkoviivoilla.



Kuva 4. Siemenpuualojen kulotuksen järjestely — jo leimauksen aikana huomioitava.

aloittamista. Samaten nykyiset runsaammat metsänhoitomäärärahat edellyttävät kaiken uudistumista hidastavan roska- ja puuston poiston hakkausalueiden rai-vauksissa. Näyttääpä myös siltä, että verhoikoivutaimistoa saadaan hakkaus-alueille riittämiin, ainakin silloin kun karjan laiduntamisesta metsäalueilla on päästy, vaikka koivusiemenpuita ei alueille jää muuta kuin korkeintaan 1—2 kpl 2—4 hehtaaria kohti.

Tässä yhteydessä on kosketeltava siemenpuualojen kulotusta. On an-teeksiantamatonta ja oikeastaan rangaistavaa, jos alue, missä kasvaa rodullisesti hyvälaatuisia mäntyä, hakataan paljaaksi ja uusi sukupolvi hankitaan kei-nollisesti. Me emme nyt, eikä liioin lähitulevaisuudessa, kykene hankki-maan sitä siemenmäärää, mikä tällä tavoin menetellen kulutetaan. Uuden met-sän syntyperä tulee myös jäämään useissa tapauksissa hämähäiden peittoon; lisäksi tarpeettoman suuret nousvien metsien synnytykskustannukset suotta vä-hentävät metsänhoidollisia mahdollisuuksiamme.

Jo leimauksen suorittajan on suunniteltava tulevien siemenpuualojen kulo-tus. Tarpeettoman laajan alueen yhdellä kertaa kulotusta on vältettävä, vaikka-kin tiedämme, että kulotuskustannukset suhteellisesti pienenevät pinta-ala-yksikköä kohti alueen suuretessa. Haittoina tulee olemaan mm. siemenpuiden kärähtäminen. Leimausta suoritettaessa on siis jo suunniteltava, miten kulotus yksityiskohdittain hakuun jälkeen tapahtuu. Sopivat notkelmat, taitekohdat, ns. märkien kuvioden rajat yms. käytetään hyödyksi. Leimauskarttaan sekä -pöytäkirjaan merkitään jo tällöin suunnittelun tulokset. Siemenpuut sijoite-taan pääasiassa näin kulotettaviksi suunniteltujen osien reunamille. Kunkin kulotettavan alueen keskukseen ei yleensä jätetä siemenpuita, koska täällä kulo-tuslieska kohoaa korkealle. Vain erikoiset, korkeavartiset ja helpolla hiekka-suojuksella suojeltavat mäntysiemenpuut voivat tulla kysymykseen kulotusalan keskustassa.

Kun useat metsänhoitomiehet pelkäävät siemenpuualueiden kulottamista, silloin kun ns. kuusi-ihometsä on tunkeutunut männyn alle, on kokeilumielessä tällaisen alueen kuusialikasvoksen polttoa määrätty suoritettavaksi — kevät-hankien aikana Rovaniemen hoitoalueessa (kasapolto). Kuntan ym. roska-puuston kulotus tapahtuu tällöinkin keskikesällä.

Kulotettaviksi suunniteltuja alueita myöhemmin hakattaessa tapahtuu met-sän kaatokin huomioiden kulotustyön helpoittamisen. Tässä suhteessa mainitta-koon viitteeksi Pekka Turusen kirjoitus „Kulotettavien uudistushakkuiden reuna-puolien hakkuista” Metsämiehessä n:o 7—8 v. 1952.

Siemenpuualueita, väljennysmetsiä ja yleensä alueita, jotka siementyvät ja taimettuvat luontaista tietä, emme siis tarpeettomasti kylvä tai istuta. Vaikka-kin usein sanotaan, että keinollisen metsityksen avulla voitetaan aikaa, on huo-mioitava muutakin. Keinollista tietä syntyneet taimistot ovat usein alttiita eri-laisille tuhoille. Käräkkäät, kirvat, sienitaudit jne. ahdistelevat näitä taimis-toja. Selväpiirteisesti esiintyy tämä monissa yksityismetsissä sekä valtionkin metsissä etupäässä Pohjois-Suomessa (Lapin lääni), jolloin moni elinvoimainen taimisto saavuttaessaan tai ylittäessään lumipeitteen rajan tuhoutuu. Liiallisella „kulttuurihätäilyllä” ei liioin „väsyneen metsämaan” tuottokykyä voida entises-tään parantaa, ellei lepän, lupinin yms. kasvatusta tai metsämaiden kalkitusta tahi vähintään kulotusta oteta ohjelmaan. Kyllä valtion metsissä metsänhoidol-lista työsarkaa riittää muutenkin, joten tarpeeton hätäily metsittämään alueita, joissa luonto kykenee tuon työn tekemään, on käsittääkseni hyljättävä.

Metsänviljelystä puheellen on muistia teroitettava sikäli, että siemenen peittämisestä 20. 2. 1951 annettu ohjekirje on edelleenkin

voimassa, joten sen määräyksiä on noudatettava. Eräillä tahoilla levitetty tie-dot siitä, että peitatulla siemenellä on saatu huonompia tuloksia kuin peittaa-mattomalla, lienevät ennenaikaisia ja panee epäilemään, että tällöin on käytetty liian runsaasti peittäusainetta, joka on saattanut vaikuttaa negatiivisesti.



Kuva 5. Hajakylvön tulos paloaalalla äestettyyn maahan. 1 kg siementä on ehkä liikaakin. Kalajoen hoitoalue. Valokuv. V. K. Ahola.

Mitä sitten metsän kylvön ja istutuksen suorittamiseen tulee, pitäisi mm. jatkokurssikirjoissa, Suuressa metsäkirjassa, metsänhoidollisilla kursseilla ja retkeilyillä ym. annettujen ohjeiden olla käytännön ohjeiksi riittävien. Ei ole tässä yhteydessä aiheellista takertua näiden yksityiskohtiin. Tahtoisin kuiten-kin viitata siihen, että koivu- ja kuusimetsien kylvöt ja istutukset on edelleen-kin suoritettava n. 2-metrisin välein, voidaankaan kuuselle tästäkin laajentaa. Mäntykulttuureissa on tähänastisista 1.30—1.80 metrisistä etäisyyksistä siirryt-tävä 2 metriä lähenteleviin väleihin.

Verhopuusto, alueen aukeus, puulaji, metsämaan hyvyys sekä maantieteelli-nen korkeus määräävät yleensä etäisyydet. Esitettyyn antaa meille oikeuden varsinkin istutus- ja kylvökustannuksien alentamismielessä metsätieteellisen tut-kimuslaitoksen saavuttamat ja professori O. Heikinheimon esittämät tu-lokset. Ensimmäisistä taimistojen harvennustoista voidaan täten myös säästyä.

Metsähallitus on samaten istutus- ja kylvöalojen hoidosta antanut lukuisia ohjeita jatkokurssikirjoissa sekä viimeksi 28. 2. 1951 annetussa ohjekirjeessä n:o 1326. Valittaen on kuitenkin edelleen todettava, että viljelytaimistojen

täydentäminen sekä suojele monissa tapauksissa edelleen laiminlyödään. Tosin luonto täydentee usein runsaskätisestikin, mutta esim. lehtikuusi-, visakoivu-, tervaleppä- ja haapataimistojen täydennystyö sekä pelastaminen vesakon, ruohon, hangen ym. alle sortumisesta olisi hoitoalueissa ehdottomasti otettava jonkinlaiseksi omantunnon asiaksi, kunniatehtäväksi, joka osoittaisi metsänhoitajiston metsärakkauden, ei vain nyt, vaan tulevillekin sukupolville. Olisi kai tilanteen parantamiseksi eduksi, jos „käpy- ja metsänviljelyherra” eräissä hoitoalueissa määrättäisiin joko avustavasta metsänhoitajasta tai sitten metsätaloudesta piiriinsä. Edellisen menettelytavanhan sallii metsähallinnosta 3. 6. 1921 annetun asetuksen 46 § sellaisena kuin se on muutettuna 21. 4. 1939 (as. n:o 119/39). Asetuksen mukaan metsähallitus voi tarvittaessa uskoa joitakin aluemetsänhoitajille kuuluvia tehtäviä tai määrätyn osan hoitoaluetta avustavan metsänhoitajan hoidettavaksi tämän vastuulla.



Kuva 6. Taimitarhakylvöksen ja eräiden arkojen taimien suojuksina ovat käytännöllisimmät rullakäihmetit rimoille levitettyinä. Valokuv. V. K. Ahola.

Mikäli metsänhoitomäärärahat lähivuosina kohoavat suhteellisesti sotaäädelle tasolle, lienee ajankohtaista nyt jo alkaa suunnitella metsähallinnollekin suuren koneellistetun keskustaimitarhan perustamista, jotta männyn istutukseen suojametsäalueella ja sen rajaseuduilla sekä yleensä Pohjois-Suomessa päästään siinä laajuudessa kuin aikaisemmin on kaavailtu. Taimien tarve Etelä- ja Keski-Suomen valtion metsissä, maiden jatkuvasti jouhuessa asutukseen, vähenee, mutta toimintaa on tässä mielessä tehostettava poh-

joisessa. Luonnollisestihan voitaisiin tämä keskustaimitarha sijoittaa Keski- tai Etelä-Suomeenkin, mutta tällöin olisi taimien kuljetus järjestettävä — ehkä ilmateitse tapahtuvaksi.

Varsinaisista taimitarhoista on annettu suhteellisen paljon ohjeita, mutta sittenkin näyttää siltä, että parantamisen varaa on. Suoritetuissa tarkastuksissa on todettu, että keväisin useissa taimitarhoissa unohtetaan ensimmäinen kevättyö, so. roudan nostamisen taimien polkeminen tai käsin painaminen maahan kiinni. Samaten ei muisteta aina irroittaa koivun, haavan ja lehtikuusen taimia maasta ennen lehtien ja neulasten puhkeamista. Taimien lajittelua ei liioin ole aihetta unohtaa.

Taimirivien keskinäisissä etäisyyksissä ei vielä ole päästy kaikkialla 18—25 sm väleihin, jotta työnnettäviä kitkukoneita ja -horoja voitaisiin käyttää kustannuksien alentamiseksi. Vielä edelleen näperrellään ja aikailaan muutamissa taimitarhoissa tarpeettomasti. Näyttää siltä, että joskus annetaan pitää taimitarhaa tarpeettomasti „lypsylehmänäkin” ansiomielessä. QR:n ja Fertosanin käyttö kompostimullan jouduttajana tuntuu samaten olevan tuntematon käsite. Parannusta suositellaan ja oma-aloitteisuuteen kehoitetaan taimikasvatuksessa näin ollen. Muistettakoon, että olemme päässeet aloitekauteen!

Taimitarhoihin hankittavan siemenen laatua on pyritty hiljalleen parantamaan. Metsäpuiden rodunjalostussäätiö ja metsähallitus ovat useita vuosia olleet kiinteässä yhteistyössä. Mainittakoon, että hoitoalueiden metsissä on mm. tähän mennessä rauhoitettu rodunjalostustarkoituksiin metsähallituksen antamalla määräyksillä rotupuita seuraavasti:

1. (12. 12. 1947 n:o 249) Itä-Suomessa (4 hoitoalueessa) 85 mäntyä, 14 kuusta, 1 kataja;
2. (17. 2. 1949 n:ot 1288—1290) Länsi-Suomessa (6 hoitoaluetta) 26 mäntyä, 19 kuusta, 1 lehtikuusi ja 1 rauduskoivu;
3. (31. 1. 1950 n:o 1192) Länsi-Suomessa (3 hoitoalueessa) 3 mukuramäntyä, 18 kuusta, 3 pihlajaa, 2 rauduskoivua, 5 haapaa ja 3 raitaa;
4. (12. 1. 1951 n:ot 33—42 ja 28. 3. 1951 n:o 1393) Länsi- ja Itä-Suomessa (3 hoitoalueessa) 13 mäntyä, 1 mukuramänty ja 1 harmaaleppä;
5. (22. 2. 1952 n:ot 1306—1307) Länsi- ja Itä-Suomessa (3 hoitoalueessa) 9 mäntyä ja 2 kuusta.

Asetelmassa mainittu numero tarkoittaa sen metsähallituksen kirjeen numeroa, millä rauhoittaminen on vahvistettu.

Rauhoitettuja rotupuita on näin ollen valtion metsissä 22. 2. 1952 mennessä yhteensä 207 kappaletta. Rauhoittamista koskeva määräys on yleensä sellainen, että paitsi keltaisella renkaalla ja lisämerkillä sekä numerolla varustettuja rotupuita (= rodunjalostuksen kantapuita) kaikki näiden puiden ympärillä 20 metrin säteellä kasvavat puut ovat toistaiseksi rauhoitettavat kaikelta hakkuulta. Tämä määräys merkitsee myös sitä, että sekä siemenen keräykseen että varttamisoksin ottoon näistä puista on yksinomainen oikeus vain metsähallituksella ja metsäpuiden rodunjalostussäätiöllä.

Rodunjalostustarkoituksessa on yksityisten rotupuiden lisäksi rauhoitettu ns. rotumetsiköitäkin kuudessa hoitoalueessa. Nämä rauhoitettiin metsähallituksen esittelystä 24. 4. 1951 ja on ko. metsien pinta-ala yhteensä 221,96 ha.

Taimitarhaan kylvettävä siemen saadaan osittain kerättyä näin rauhoitetuista rotupuista ja -metsiköistä. Keräystyö on kuitenkin vaivalloista ja tulee kalliiksi. Jotta siemenen keräystä helpoitettaisiin ja saataisiin säännöllisesti, on metsähallituskin aloittanut ns. siemenviljelmien pe-

rustamisen. Mm. Evon metsäkoululle on hankittu vartettuja mäntyperusrunkoja metsäpuiden rodunjalostussäätiöltä. Samaten on pyydetty näitä toimittamaan Kurun ja Nikkarilan metsäkoululle sekä Simon hoitoalueeseen Simoniemelle. Evon metsäkoululle perustetaan samaten kuuselle siemenviljelmä. Samaten on metsäpuiden rodunjalostussäätiö tarjonnut Pohjois-Suomea varten perustettavan kahdeksan siemenviljelmän aikaansaamiseksi apuaan metsähallitukselle. Työ aloitetaan jo kesällä 1953. Omien vartettujen siemenviljelmien kasvatamisessa on samaten päästy alkuun.

Siemenen hankinnassa metsäkylvöihin on edelleen ja jatkuvasti otetta kiristettävä. Kun kerran *käytännössä suoritetuilla kokeilla on osoitettu, että havupuiden siementä voidaan säilyttää toistakymmentä vuotta*, ei ole aihetta jättää kohtalaisiakaan siemenvuosia käyttämättä. Hyvinä siemenvuosina on varustoitava väliuosia varten. Muistettakoon myös, että metsätieteellinen tutkimustoiminta on viimeksi kuluneina vuosina päätyntä siihen, että männynkin siementä voidaan jossain määrin siirtää etelästä pohjoisemmaksi metsänviljelyä suoritettaessa.

Tässä yhteydessä mainittakoon eräs yksityistapaus siemenen itävyyden häviämistä. Kurun hoitoalueessa avattiin keväällä 1951 eräs vuonna 1942 kiinnihartsattu siemenpullo ja lähetettiin tästä siementä eräeseen hoitoalueeseen. Siemenen itävyys todettiin tällöin yli 80 %:ksi itävyysskoeksessa. Kun pulloon vielä jäi useita kiloja siementä, hartsattiin suu jonkun päivän kuluttua uudelleen. Pullo siemenineen säilytettiin sitten siemenkellarissa edelleen kevääseen 1952, jolloin suoritettiin määräysten mukainen itävyyss tutkimus ennen suunniteltua kylvöä. *Tulos oli yllättävä. Siemenen itävyys oli pudonnut nolnaan.* Tämä tapaus viitanee siihen, että on syytä olla varovainen hyvinkin säilytettyn siemenen nähdessä, ja käytettävä mieluummin kaikki siemenpulloissa säilytetty siemen heti samana keväänä kun ilmatiiviisti suljettu siemenpullo aukaistaan. Myös on siemenen säilymisen varmentamiseksi korkea aika siirtyä ns. kanisterikaudesta — pullokauteen. Kanisterit jääkööt vain siemenkuljetuksiin käytettäväksi.

Taimistojen hoidosta oli sota-aikana ja sen jälkeen aina vuoden 1952 alkuun ohje, että mikäli ulkoasu ei huuda hoitoapua tai arvoton puulaji ei uhkaa arvokkaamman hyvinvointia, harvennustoimiin ei ole aihetta, ellei latvakasvain osoittanut lyhentymisen merkkejä. Määrärahojen niukkuus oli pääasiallinen syy tähän ohjeeseen. Nyt on tilanne muuttunut. Jotta jokaisessa hoitoalueessa todella tulotaisiin muuttuneista olosuhteista tietoiseksi, annettiin piirikuntakonttoreiden käytettäväksi kesällä 1952 määräraha erikseen taimistojen perkauksia sekä valiooiden kasvatusta varten.

Taimistojen kaavamaista hoitoa on pyrittävä välttämään. Mm. taimiston tasauksissa saatetaan monasti poistaa rotupuuksi ehkä kehittyvä taimi. Vanhan piintyneen katsantokannan perusteella joku metsänhoitomies saattaa käsittää „susikäsitteen” väärin. Eiköhän olisi tarkoin punnittava, kannattaisiko tällainen naapureitaan nopeakasvuisempi, mutta samanikäinen, vieläpä usein iälleen nuorempikin taimi tasauksissa ja perkauksissa säästää ja muilla toimenpiteillä (mänty esim. karsimalla tai latvan taittamisella) säilyttää tulevaan metsään. Tässä tutkimustyössä kaivattaisiin metsätieteen auttavaa toimintaa.

Taimistojen harvennustyö toimitetaan nykyisin usein liian lievästi. On tosin myönnettävä, että tässä kustannukset alentuvat, mutta taimiston kehitys ei jatku yhtä nopeasti kuin seurauksena rohkeampiotteisesta toiminnasta, jolla aikaansaadaan sittenkin myös taloudellisesti edullisempi tulos tulevaisuutta silmälläpitäen. Mitä huonommilla menekkipaikoilla työ tapahtuu, sitä voimak-

kaamman on otteen myös oltava. Kun kokemus on näyttänyt, että viime aikoina erilaiset sien- ja hyönteistuhot ovat laajoilla alueilla Pohjois-Suomessa ahdistelleet viljelytaimistoja enemmän kuin luonnontaimistoja, on *Lapin läänin alueella ryhdyttävä taimistojen hoitoon aikaisemmin kuin etelässä.* Voimakas nuori metsä on tuholaisia vastaan vastustuskykyisempi. Myös lumen ja hangen aiheuttamia vahinkoja vastaan on aikaisin harvennettu tai harvaan istutettu tai kylvetty taimisto kestävämpi. Näin ollen aloitetaan taimistojen hoito Pohjois-Suomessa ehkä jo 8—10 vuoden iässä.

Mainittakoon, että „vesuri verrattomasta” kiilavarteen kiinnitettynä on muovailtu pienempi yhdenkäden työase nimenomaan taimistoperkauksia ajatellen. Metsätieteellisen tutkimuslaitoksen kokeilutyöt tuonevat myös aivan lähiaikoina erittäin käyttökelpoisen yhdenkäden vesurin kenttäkäyttöön.

Metsänhoitomäärärahoilla toimitettavia harvennus-, väljennys- ja puhdistusharvennuksia ei ole aihetta paljoakaan tässä yhteydessä kosketella. Ensimmäiset varsinaiset harvennukset saatetaan usein menestyksellä, ainakin huonompimenekkisillä alueilla, työn „läpiviemiseksi” yhdistää hoitoalueen omiin hankintahakkuisiin siten, että hakkuumies valmistaa kelvollisen pinotavaraksi ja lyö kelvottoman (leimatun tai merkityn roskaapuuston) maahan. Palkkauslistalla maksetaan pinotavaran teko ja toisella harvennustyö. Puhdistusharvennuksiin ei edelleenkään ole aihetta, ellei harvennustavara saada lupakirja- tai muuta menekkiä. Näissä metsänhoitotyöissä kaivattaisiin tukipalkkion tai työttömyystöiden apua silloin, kun hakkuu puutavaran talteenottoineen ei muuten taloudellisesti kannata.

Valiooiden karsinnassa oli ennen sotia päästy hyvään alkuun, sillä olihan valtion metsissä karsittu 1939 mennessä n. 2 800 000 runkoa. Sota-aika lopetti tämän työn suorituksen ja vain metsäkouluhoitoalueissa oli valiooiden karsinta jossain määrin käynnissä — pääasiassa oppilastyönä. Metsätieteellisen tutkimuslaitoksen antamien aikaisempien ohjeiden mukaan oli karsinnan kohteiksi otettava mieluummin lisävaltapuu. Valtapuustosta ei erikoisesti ja yksinomaan valiooiduista siihen aikaan valittu. Sittemmin tutkimusten jatkuessa on päädytty siihen, että *karsittavat valioyksilöt on otettava valtapuustosta.* Näin onkin karsintatyössä päästy nykyisin selväpiirteisyyteen. Varhaisemmin, ennen sotia karsittuja valiooiduista on aihetta kuitenkin koettaa auttaa, silloin kun se harvennusten ja väljennysten sekä puhdistusharvennusten yhteydessä käy päinsä. Valiooiden kasvatusta karsintamielessä on siis jälleen alkanut ja annettu ohjeet on katsottava riittäviksi. Sopivin karsinta-aika on yleensä heinäkuu tai elokuun alku, mikä tässä yhteydessä mainittakoon.

Kaikki metsähallinnonkaan metsänhoitomiehet eivät liene tietoisia siitä, että ns. „silmut karsintaa” on valtionkin metsämailla kokeilumielessä harjoitettu jo 4—5 vuoden ajan (Mm. Kouvolan, Haapajärven, Viitasaaren, Kurun, Nikkarilan, Kemihaaran ym. hoitoalueet). Tämä silmut karsinta voidaan aloittaa jo silloin, kun oksakiehkuroita on muodostunut taimeen 3—4. Heinä—elokuun vaihteessa painetaan taimen latvakasvaimesta kaikki sivusilmut sormilla tai peukalolla pois. Alimmaisten oksakiehkuroiden avulla taimi pysyy hengissä, mutta on eduksi, jos taimen ympärille muodostetaan perkaamalla $1/2$ — $3/4$ metrin säteellä avoin vyöhyke. Työ jatkuu vuosittain, lopulta „huonetikkaita” käyttäen 2—3 sorvipöllin mittaan asti. Kun karsinta sitten lopetetaan, annetaan latvaan muodostua säännöllisten oksakiehkuroiden. Myöhemmin voidaan normaalkarsinnalla luonnollisesti työtä jatkaa, jos halutaan, jolloin tyvikin saatetaan karsia, ellei jätetä pitempää kantoa tai ensimmäisen sorvipöllin tyvi-osaa oksaiseksi. Tätä silmut karsintaa tullaan jatkamaan koemielessä edelleenkin.

Tähän astinen kokeilu osoittaa, että erinäiset perhoslajit (kääriäiset) saattavat tarjota yllätyksiä, varsinkin heikohkoilla kasvupaikoilla.

Kuten tunnettua, metsähallinnolla on vuodesta 1936 lähtien ollut metsänhoitotöiden suorittamisen merkinnöissä käytössä ns. työkartasto (kierto-kirje 14. 4. 1936 n:o 57 033). Sota-aikojen inflaatio aiheutti erään parannuksen työkartastossa nim. 28. 2. 1951 annetun ohjekirjeen n:o 1325, jonka mukaan metsänhoidollisesta työmaasta vastaava metsänhoitomiehe saa työn alkaessa haltuunsa väritetyn kartan asemasta ns. sokean kartan, mihin hän merkitsee työn aikana valmistuneet työt. Näin väritetystä kartasta on myöhemmin suuri hyöty metsätieteelliselle tutkimukselle, metsäretkeilyille, metsän historian tutkimukselle, hoitoalueen tilastollisen vuosiselostuksen laadinnalle jne. Näin ollen olisi jatkuvasti muistettava tämän työkartaston merkitys myös käytännölliselle arkimetsänhoidolle. Tahdotaan joskus unohtaa karttojen merkkivärytyksistä, että puhdistusharvennusten eroittamiseksi varsinaisista harvennuksista, on kuvien numeron alle vedettävä edellisille viiva. Kulutusalueet voidaan samaten merkitä reunoilleen vedetyllä yhtäjaksoisella puneviivalla sinisen pohjavärin lisäksi (paloalojen merkintä).

Syy ja seuraus valtion metsien nykyiseen metsänhoidolliseen tilaan lienee edellä esitetystä selvinnyt. Valittaen on todettava, että ei ainoastaan varsinaisessa kansassa esiinny vanhentuneita ja vääriä käsityksiä valtion metsistä ja niiden hoidosta. Haluaisin Suomen Kuvalehden ja Kotilieden Suomi-Kirjasta vuodelta 1950 (Tunnetko Suomea), sen sivulta 32 lainata eräitä kohtia:

„Äskeisinä sotavuosinahan maanviljelijät haikeasti valittivat kansanhuolto-ministeriön pakkohakkuiden kohdistuneen perin yksipuolisesti yksityismetsiin, valtion ja myös yhtiöiden välttyessä tästä rasituksesta” ja „Valtion metsätkin ovat keskimääräisesti katsottuna tyydyttävässä tilassa, ei tosin niinkään paljon hoitotoimenpiteiden kuin niiden syrjäisen aseman takia”. Suomen Kuvalehden antaman ilmoituksen mukaan oli kuvaus metsänhoitomiehen laatima.

Mikä on totuus, näin voitaisiin kysyä! Etelä- ja Keski-Suomessa olevat valtion metsät joutuivat eittämättä yhtä kovalle koetukselle kuin konsanaan yksityismetsät. Mitä tulee hoitotoimenpiteisiin, tarvittaisiin rahaa, rahaa ja taas uudelleen rahaa, eikä sittenkään kyettäisi valtion metsiä panemaan siihen kuntoon, että se tyydyttäisi edes kaikkia ammattimiehiä. Sellainen kai on suomalainen luonne.

Pieni vertailu metsähallinnon metsänhoitotöiden ja Keskusmetsäseura Tapijon suorittamien metsänparannustöiden välillä ehken lopuksi olisi aiheellinen. Keskusmetsäseura Tapijon toimesta metsänparannustöinä suoritettujen työlaatu- ja määrän ym. on otettu sellaisenaan vuoden 1951 Metsälehdestä n:o 49 ja metsähallituksen metsänhoitotyöt vuosilastosta. Molemmat sisältävät vuosien 1929—1951, siis 23 vuotisena ajanjaksona suoritettut tärkeimmät metsänhoitotyöt.

| Metsänhoitotöiden laatu ym. | Keskusmetsäseura Tapijo | Metsähallitus |
|---|---|---------------|
| Hakkausalueiden raiv. luonnon siemennykselle ha | Kaikki 3 | 236 457 |
| » kulutus » » ha | yhdistettynä | 2 339 |
| Maanpinnan repiminen » » ha | 65 000 | 28 486 |
| Metsänkylvö, ha | 41 000 | 162 881 |
| Kylvöihin käytetty siementä, kg | 31 300 | 108 158 |
| Istutus, ha | 37 000 | 15 970 |
| Käytetty taimimäärä, kpl | 100 630 000 | 36 215 941 |
| Taimiston hoito, ha | Tapiolla kaikki 3 käyvät nimellä perkausharvennus | 108 138 |
| Nuorien metsien harvennus metsänhoitomäärärahoilla, ha | | 216 223 |
| Puhdistusharvennus, ha | | 87 507 |
| Valioiden karsinta, runkoa | 110 000 | 3 125 035 |
| Kuivatustyöt: | | |
| Kuivattu ala, ha | 270 000 | 170 075 |
| Kaivettu ojametri, jm | — | 26 721 663 |
| Perattu oja, jm | — | 14 821 137 |

Kun tiedämme, että valtion metsien nykyinen pinta-ala on n. 45 % yksityismetsien alasta, ja että edellisten sijainti on syrjäisempi ja puun tuottokyky, metsämaiden karuudesta johtuen, on huomattavasti pienempi kuin jälkimmäisten, voi jokainen, jolla on hyvää tahtoa, tehdä johtopäätökset metsien hoidon suuntauksesta ja määrästä ko. vuosina.

KIRJALLISUUTTA.

- Ahola, V. K. Konsessioalueiden kunnostaminen. M. A. 1946, N:o 9—10.
 — Metsähallituksen pääjohtajalle laadittu muistio valtion metsien leimauksesta ja hoidosta, 23. 2. 1949.
 Aluejakokomitean mietintö 21. 4. 1938.
 Hautamäki, Tauno. Selostus kesän 1952 aikana suoritetuista laikutuskokeiluista. Kirjallinen selostus 15. 11. 1952.
 Heikkinen, Olli. Metsänistutukset huokeammiksi ja yleisemmiksi. 1951. Metsälehti N:o 45.
 Hertz, Martti. Metsähallitus 1859—1934.
 Kalela, Erkki K. Suuri metsäkirja I. Werner Söderström Osakeyhtiö 1949.
 Kolehmainen, V. A. Havaintoja siemenpuiden säilymisestä kulutuksessa. M. A. 1952, N:o 6—7.
 Metsähallituksen kierto- ja ohjekirjeitä, eri vuosilta.
 Metsänhoitajien jatkokurssikirjat, osat I—VI.
 Metsätaloudellinen aikakauslehti, 1948. Eripainos N:sta 11.
 Metsätieteellisen tutkimuslaitoksen julkaisu. 1943 N:o 30.
 Nikkilä, Arne. Selostus kesän 1951 aikana suoritetuista maanrepimiskokeiluista. Kirjallinen selostus 24. 11. 1951.
 Turunen, Pekka. Kulotettavien uudistushakkuiden reunapuiden hakkuista. Metsämies 1952 N:o 7—8.
 Valtion tulo- ja menoarviot eri vuosilta.