

SUOMEN METSÄTIETEELLINEN SEURA — FINSKA FORSTSAMFUNDET
(SOCIETY OF FORESTRY IN FINLAND — FORSTWISSENSCHAFTLICHE GESELLSCHAFT
IN FINNLAND — SOCIÉTÉ FORESTIÈRE DE FINLANDE)

SILVA FENNICA

86.

METSÄTYÖMIESKYLÄT
EHDOTUS VAKINAISTEN METSÄTYÖMIES-
PERHEIDEN ASUNTOKYSYMYKSEN
JÄRJESTELYKSI

OIVA SUOMINEN

DIE WALDARBEITERDÖRFER
VORSCHLAG ZUR REGELUNG DER WOHNUNGSFRAGE
EIGENTLICHER WALDARBEITERFAMILIEN

HELSINKI 1955

SILVA FENNICA

N:o 86 (1955)

**METSÄTYÖMIESKYLÄT
EHDOTUS VAKINAISTEN METSÄTYÖMIES-
PERHEIDEN ASUNTOKYSYMYKSEN
JÄRJESTELYKSI**

*Die Waldarbeiterdörfer
Vorschlag zur Regelung der Wohnungsfrage
eigentlicher Waldarbeiterfamilien*

OIVA SUOMINEN

Alkusanat

Syrjäiset metsäalueet, joita Suomen pohjoispuoliskossa ja itärajalalla on huomattavan paljon, ovat pääosiltaan valtion omistamia. Sijainnin ohella ovat muutkin tekijät, etenkin viljelysmahdollisuuksien puuttuminen, vaikuttaneet tällaisten erittäin harvaan asuttujen alueiden säilymiseen meidän päiviimme saakka.

Lähdettäessä näiden metsäseutujen taloutta kehittämään muodostaa työväen kysymys keskeisen ongelman, jonka ratkaisuun saattaminen on yhtä tärkeätä kuin kuljetusmahdollisuuksien avaaminen. Tähän mennessä on syrjäseutujen metsätalous suuressa määrin — usein kokonaan — nojautunut tilapäiseen metsätyöväen majoitukseen. Kämprien rakentamiseen ja niiden tason kohottamiseen on jouduttu kiinnittämään huomattavia summia. Kuitenkin on yhä enemmän alettu ymmärtää, etteivät parhaatkaan kämpät voi olla lopullisena vastauksena syrjäisten seutujen metsätyöväen asutuskysymykseen. Muilla aloilla yhteiskunnassa pidetään eräänä lähtökohtana sitä periaatetta, että päivittäinen ansiotyö pitää voida suorittaa kodista käsin. On vaikea uskoa, että metsätaloutemme pitkän päälle voisi säilyttää työvoimansa ja saada siihen sen laatuista täydennystä, mitä erityisesti lisääntyvä koneiden käyttö tulee vaatimaan, jollei metsä pysty luomaan väelleen sellaisia elämänmuotoja ja yhteiskunnallisia oloja, etteivät ne vertailussa jää tappiolle.

Näin on kehittynyt ajatus, että varsinaisten syrjäseutujen vaatima metsätyöväen täydennys on saatava sijoitetuksi ja asutetuksi jollakin toisella, nykyisistä menettelytavoista poikkeavalla pohjalla. Erityisesti on ns. metsätyömieskylä-ajatus herättänyt keskustelua ja näyttänyt tutkimisen ja kokeilemisen arvoiselta.

Jotta asiaan saataisiin valaistusta valtionmetsien näkökulmasta antoi metsähallitus v. 1954 metsänhoitaja O i v a S u o m i s e n tehtäväksi metsätyömieskylien mahdollista perustamista tarkoittavan suunnitelman laatimisen. Metsänhoitaja Suominen, joka on joutunut läheisesti perehtymään asutustoimintaan ja olemaan mukana sen kehittämistä tarkoittavassa komiteatyössä, suoritti työnsä päätökseen syksyllä 1954. Kun on käynyt ilmeiseksi, että sekä syrjäseutujen metsätyöväen ongelma yleensä että nyt laadittu suunnitelma ovat herättäneet yhä enemmän mielenkiintoa, on katsottu oikeaksi saattaa metsänhoitaja Suomisen ehdotus painetuksi ja sitä tietä laajojen piirien luettavaksi.

Helsingissä, huhtikuussa 1955.

N. A. Osara

SISÄLLYS

JOHDANTO	sivu 3
PERUSTELUJA JA JOHTOPÄÄTÖKSIÄ	7
Alueellista tarkastelua	7
Tilastolukuja metsätyöväestä	9
Ehdotettujen metsänhoitopiirien yleisperustelut	10
Työvoimatilanteesta hoitoalueissa	12
Metsätyömieskylän aseman valitsemisessa huomioon otettavia näkökohtia	14
Metsätyömieskylän asukkaat	16
Metsätyömiesperheen maidon saannin turvaaminen	17
Omakoti omalla maalla vai vuokra-asunto	20
Metsäkämpin vastainen tarve metsänhoitopiirin alueella	21
Yhteydestä asutuslainsäädäntöön	22
Metsänhoitopiirin metsätalouden järjestely	25
Metsätyömieskylä-hankkeen toimeenpanossa huomioon otettavia mielipiteitä	26
Loppulause	26
EHDOTUKSET	27
Itä-Suomen piirikunta	29
Pohjanmaan piirikunta	29
Perä-Pohjolan piirikunta	30
Länsi-Suomen piirikunta ja erilliset hoitoalueet (kts. Alueellista tarkastelua siv. 7)	
Yhdistelmä	32
<i>Referat</i>	33

Johdanto

Metsätöistä pääasiallisen toimeentulonsa hankkiva väestönosa ei ole meillä saanut paljonkaan yleistä huomiota osakseen. Tähän on useita syitä, mutta eräänä oleellisimpana lienee se, ettei metsätalouden harjoittajien ole tarvinnut metsätyövoiman hankkimisessa nähdä erityistä huolta. Metsätyöläisiä on hakeutunut, poikkeuksellisia aikoja lukuunottamatta, yleensä riittävässä määrässä työmaille.

Viime vuosina on kuitenkin ollut havaittavissa oireita tapahtumassa olevasta muutoksesta. Metsätyövoiman saanti on vaikeutunut. Tämä on koskenut erityisesti puutavaran tekemisiä. Osittain tähän on ollut syynä hakkuutoiminnan laajentuminen sekä metsänhoitotöiden lisääntyminen. Mutta metsätyötä on alettu myös entistä selvemmin vieroksua. Halutuimpina pidetyillä työttömyystöillä on siihen varmaan ollut osuutensa.

Yhteiskunnassamme sotien jälkeen suoritettujen toimenpiteiden työväestön toimeentulon ja elintason turvaamiseksi ovat kohdistuneet lähinnä teollisuuden työväestöön. Hajallaan kautta maan asuva ja epäyhtenäinen metsätyöväki on päässyt tästä »noususta» vain hyvin rajoitetussa määrin osalliseksi. Ja tuskin se työntekijäryhmänä voisikaan saada vielä pitkään aikaan itseään huomatuksi teollisuustyöväestön tapaan, jolleivät puuvarojen hyväksikäytön tarve ja metsien tuoton lisääminen sekä työllisyyskysymykset vetäisi metsätyöläistä taustasta esiin. Metsätyöläisen asema on saatettu ajankohtaisen pohdinnan alaiseksi.

Ammattimetsätyöläinen ei ole — ja liekö koskaan ollut — täysin tyytyväinen työhönsä. Tämä johtuu työn raskaudesta sekä kodin etäisyydestä työmaalta. Lisäksi muut työntekijäryhmät eivät ole ammattimetsätyöläisen työtä riittävästi arvostaneet. Tämän vaikutus on haitallisena ulottunut perheeseen saakka. Mainituista syistä on ymmärrettävää, että yksinomaan metsätyöläisenä toimeentulonsa hankkiminen ei ole ollut tavoiteltava elämisen tapa. Liian usein on vain »paremman puutteessa» lähdetty metsätöihin.

Erityisen metsätyömieskannan muodostumisesta on hidastuttanut ja haitannut se, että metsätaloutemme työvoiman tarve on ollut jyrkästi kausiluontoista. Talvikauden puutavaran hakkuut ja vedätykset ovat olleet valta-asemassa; sulan maan aikana suoritettujen töiden määrä on jäänyt suhteellisen vähäiseksi. Maatalous-, huoneenrakennus-, tie- ja kuivatustyöt ovat toisaalta olleet ne työalat, joista työvoima on voinut talveksi irroittautua metsätöihin. Tällaisena tilanne tulee edelleen jatkumaankin, ja se on laajoilla alueilla määrättyissä rajoissa suota-

vaakin ennen muuta pientilallisten toimeentulon kannalta. Mutta nämä maaseudun pientilojen omistajat, joille metsätöiden suorittaminen antaa välttämättömän toimeentulon lisän, eivät lukeudu metsätyöntekijöihin, vaan tilallisiin. He eivät näin ollen varmaan katso voivansa tukea vakinaisten metsätyöläisten pyrkimyksiä. Ehkä eivät myöskään työntekijäjärjestöt ole voineet selvästi asettua metsätyöläisten etua valvomaan, kuten teollisuustyöväestön kohdalla on tapahtunut. Tämä johtunee osittain siitä, että metsätyöläisten ryhmä on epähomogeeninen ja siihen kuuluu huomattavasti tilallisia, joiden edut eivät ole samat kuin metsätöitä tekevän tilatoman väen tai kääpiöviljelmien omistavien. Ristiriita on kuitenkin laajoilla metsäalueilla näennäinen silloin kun metsätaloudella on tarjottavana ympäri vuoden töitä. Pientilallisten ja metsätyöläisten etujen ei tarvitse tällöin olla vastakkaisia.

Metsätyömiessgalleriassa on irrallisin, maaton, liikkuva metsätyöläinen, »jätkä». Hänen ei silti aina ole tarvinnut olla niin koditon, kuin yleensä on kuviteltu. Olosuhteet, kaukaiset erämaat, seura sekä yksinkertaiset ja epätaloudelliset elintavat ovat johtaneet irtolaisen »jätkätyypin» muodostumiseen. Asutustoiminta, metsätöiden vieroksunta, työttömyystöiden järjestelyt ja elintason nousu ovat vähitellen ja jo nyt merkittävässä määrin vaikuttaneet siihen, että tämäntyyppinen metsätyöläinen on häviämässä salojenkin metsätyömailta. Tällainen sosiaalisessa mielessä hyväksyttävä kehitys on kuitenkin aiheuttanut laajoilla alueilla vajuusta jalkamiesten osalta. Tapahtumassa oleva muutos koskee käytännöllisesti katsoen melkein yksinomaan valtion metsätaloutta, joten näkökohdalla on erityistä merkitystä käsillä olevan tutkimuksen kannalta.

Metsätyöväen kohdalla on viime vuosina suoritettu eräitä perusteellisia selvityksiä ja tutkimuksia.¹ Lisäksi on eräissä muissa yhteyksissä käsitelty metsätyövoimakysymystä ajankohtaisena ja tärkeänä sosiaalisena asiana, mutta myös huomioonotettavana kysymyksenä metsävarojemme käytön kannalta.²

Mainituissa tutkimuksissa on mm. selvitetty metsätyöväen rakenteesta ja määrässä tapahtuneita muutoksia. Tulokset antavat ymmärtää, että tarvitaan toimenpiteitä, jotka mahdollisimman tehokkaasti pyrkivät turvaamaan metsätalouden vastaiset vaatimukset työvoiman määrään ja sen taitoon nähden. Samalla toimenpiteiden tulee olla metsätyöläisten ja heidän perheittensä kannalta asiallisia, turvallisia ja miellyttäviä. Myöskään niillä ei saa olla haitallisia seurauksia ympäristön väestölle, eivätkä ne liioin voi olla yleisen edun vastaisia.

Tällaisessa suunnittelussa muodostaa oleellisen kohdan vakinaisten metsätyöläisten määrän huomattava lisääminen. Ensimmäisenä kohtana tulee silloin esille heidän asunto-olojensa järjestely. Kysymys on valtakunnallinen

¹ L. Heikinheimo 1952, Sulo Väänänen 1953, Työttömyyskomitean mietintö 1953, Metsätyöntekijöiden kotiasunto-olojen parantamis- ja kehittämismahdollisuuksia tutkivan komitean mietintö 2.6.1954.

² Maaseudun asunto-olojen parantamiskomitean mietintö N:o 9—1951, Talouspolitiikan perusohjelma 1952, Valtakunnansuunnittelukomitean mietintö N:o 4—1954, Talouspolitiikan perusohjelma 1954.

ja se koskee kaikkia metsätalouden piirissä olevia alueita, samoin kaikkia metsänomistajaryhmiä (Komitean mietintö 2.6.1954). Yksityismetsätaloudessa tilanteen hoitaminen voi muodostua erittäin vaikeaksi. Valtion metsätaloudessa asia ehkä on jonkin verran helpompi. Metsien keskitetty asema jo luo mahdollisuuksia tehokkaille toimenpiteille, mutta niiden syrjäinen sijainti tuo toisaalta vaikeuksia, jotka taas puuttuvat rintamailta.

Esillä olevassa tehtävässä etsitään ryhmäasutuksen muodossa ratkaisua vakinaisten metsätyömiesskyläperheiden asutuskysymyksen järjestelyksi keskeisillä valtionmetsäalueilla. Tämä ei tarkoita sitä, etteikö olisi myös alueita, joille vain muutaman tai jopa yhdenkin vakinaisen metsätyömiesskylän sijoittaminen olisi puollettavissa. Tällaisten alueiden selvittely ei ole kuitenkaan sisällynyt tehtävään, joten niihin ei tässä puututa. Vain riittävä suuret metsätyömiesskylät voivat muodostua lähtökohdaksi vakinaisen metsätyömiesskylän asunto-olojen järjestelyssä valtionmetsämailla.

Käsillä oleva tutkimus pyrkii myös osaltaan tietä näyttävään ratkaisuun koko maan metsätalouden kannalta. Vakinaisten metsätyömiesskyläperheiden asutuskysymyksen järjestelyn välttämättömyyttä ei ole kuitenkaan katsottu enää tässä yhteydessä — suoritettujen selvitysten huomioonottaen — tarpeelliseksi erityisesti perustella.

Selvityksiä hankittaessa tuli usein esille myös vakinaisten leimaus-, jako- yms. miesten asutuskysymyksen järjestely metsätyömiesskylän puitteissa tai siitä erillisenä. Nämä voidaan lukea metsätyömiesskylän asukkaihin samoin kuin monet muutkin metsätöiden suorittamiseksi tarvittavat erikoisammattimiehet, kuten tulevaisuudessa epäilemättä lisääntyvän konekannan tarvitsemat erikoismiehet.

Eräiden puutavarayhtiöiden toimesta metsätyöväen asutuskysymyksessä suoritettujen kokeilujen 1920-luvulla ovat tapahtuneet erilaisissa olosuhteissa ja erilaisin tavoittein, joten esillä olevassa tehtävässä ei ole katsottu voitavan saada niistä paljoakaan vaikuttimia. Ruotsissa ja Norjassa vakinaisen metsätyöväestön asunto-oloja on kehitetty ja saavutettuihin tuloksiin paikan päällä tapahtuva tutustuminen olisi voinut antaa arvokkaita näkökohtia. Toisaalta on aina muistettava, että muualla yleiset olosuhteet, asutuksen luonne, väestön elintaso, sen vaatimukset ja työtavat, jopa metsätkin voivat poiketa paljon niiden alueiden vastavasta tilanteesta, mihin tämä tutkimus on kohdistunut, että ennakoita ainakin Ruotsissa tehdyt havainnot olisivat voineet myös haitallisesti sitoa vapaata harkintaa ja suunnitelmia. Koska esillä oleva tutkimus useassa kohdin kuitenkin vaatii vielä täydentäviä selvityksiä, voidaan tässä vaiheessa tyytyä siihen, että muualla pohjoismaissa saadut kokemukset tarkistetaan myöhemmin erikseen meidän olojemme kannalta.

Esitys jakaantuu kahteen osaan. Ensimmäiseen osaan on koottu yleisiä näkökohtia aiheen piiristä. Näihin sisältyvät usein myös ratkaisujen perustelut. Tässä on pyritty välttämään sellaisen toistamista, mikä on seikkaperäisesti selvitetty niissä aiheeseen liittyvissä viimeaikaisissa tutkimuksissa tai komiteamietinnöissä,

jotka ovat olleet käytettävissä. Toisaalta esitykseen on sisällytetty sellaista, mikä voi olla hyödyllistä silloin, kun asiaa selvitetään metsähallituksen ulkopuolella.

Esityksen toiseen osaan on kerätty ehdotukset piirikunnittain vakinaisten metsätyömiessuhteiden asuntoalueista, metsätyömiessuhteista, ja niihin liittyvistä metsäalueista, metsänhoitopiireistä.

Kun tutkimukseen on ollut käytettävissä vain kahden kuukauden aika, on esitys voinut muodostua ainoastaan alustavaksi toimenpiteeksi.

Syventyminen pohdinnan ja tutkimisen kohteena olevan kysymyksen perusteisiin on saattanut ilmeiseksi sen seikan, että asiassa on otollista lähteä liikkeelle tällä kertaa metsähallinnon toimesta. Valtiolla on metsäseutuja, mitkä sopivat erinomaisen hyvin toiminta-alueiksi. Kun vakinaisten metsätyömiessuhteiden kotiasunto-olojen järjestely päästään aloittamaan näissä kohdissa ja kukin riittävän laajana hankkeena, voidaan katsoa toimittavan niin varmalla pohjalla kuin minkä tahansa uuden järjestelyn tiimoilla on yleensä kohtuullista vaatia.

Saatuja kokemuksia ja tuloksia voitaneen aikanaan rajoitetusti soveltaa myös muiden omistajaryhmien metsätaloudessa.

Perusteluja ja johtopäätöksiä

Alueellista tarkastelua

Maamme metsäalasta on valtio kautta aikojen omistanut huomattavan osan. Pääosa valtionmaasta on ollut syrjäisillä seuduilla. Maaseudun väestön lisääntyminen — taloutemme luontaiset mahdollisuudet huomioonottaen — on jatkuvasti laajentanut maataloutta harjoittavien piiriä. Kun on pidetty tärkeänä, että viljelijän tulee omistaa maa, on valtio joutunut luovuttamaan jatkuvasti maata tiloihin metsämaaksi ja viljelykselle raivattavaksi.

Raja valtionmaan ja yksityismaan välillä on aina ollut hyvin mutkainen. Laajoilla vedenjakajaseuduilla tai muuten epäedullisilla maatalousalueilla on valtion metsäalueita voinut jäädä yksityismaiden keskelle pitkiksi ajoiksi. Jos kuitenkin koko maan puitteissa tarkastellaan valtionmaan ja yksityismaan keskinäistä laajuutta, voidaan maa jakaa kahteen osaan. Raja näiden alueiden välille on vedettävissä melkein suoraviivaisesti Pohjanlahden perältä Pielisjärven kautta valtakunnan rajalle. Tämän rajan etelä- ja lounaispuolella on valtion osuus suhteellisen vähäinen. Rajan pohjois- ja koillispuolella ovat valtionmaat vallitsevina. Maatalouden harjoittamisen merkitys on siellä tunnetuista syistä ollut vähäinen. Edelistä osaa maastamme voidaan hyvällä syyllä nimittää Viljelys-Suomeksi ja jälkimmäistä Erämaa-Suomeksi. Viljelys-Suomen alueella ovat sydänmaat ja Erämaa-Suomen yksityismaakeskukset (esim. Tornion- ja Kemi-jokivarret, kirkonkylät sekä Kuusamon ja Posion kuntien alueet) eivät tee mainittua maan kahtiajakoa merkityksettömäksi. Raja Pohjanlahden perukasta Pielisjärvelle on käsitettävä maastossa vyöhykkeeksi, jolla on leveyttä — mutta vain 30—50 km. Tämä suhteellisen kapea alue on taloudellisessa mielessä lähempänä Erämaa-Suomea kuin Viljelys-Suomea.

Eräät Lapin syrjäisimmät osat sekä suhteellisen kapea vyöhyke koillisrajallamme ovat aluetta, jolla taloudellinen elämä ei vielä ole tavoittanut vakiintuneita muotoja. Täällä on löydettävissä myös Erämaa-Suomen taloudellisen takaraja lähiajan toimintaa ajatellen. Tämän rajan määrittäminen on monin paikoin hyvin vaikea, ja eri henkilöt tekevät sen erilaisin perustein. Tähän vaikuttaa ennen muuta käsitys siitä, miten nopeasti voidaan 0- raja pysyvästi työntää valtakunnan rajalle. Lihosen mukaan (1949) 0- rajan takaisia alueita olisi n. 5 milj. ha. Väestöä on siellä vähän ja sen turvin ei voida milloinkaan suunnitella suoritetta-

vaksi metsäalueiden laajuutta ja puustovarojen määrää vastaavia tehtäviä¹. Lisäksi eräät laajat Pohjois-Lapin alueet puustonsa vähäisyyden takia liittyvät 0- rajan takaisin alueihin. Näin ollen voidaan erottaa alue, jossa valtionmetsät muodostavat keskeisen osan maanomistuksesta ja jossa valtion metsätalouden harjoittamiselle on jo nyt jatkuvat edellytykset. Esillä oleva tutkimus on keskitetty tälle alueelle, ja käytetään siitä tässä nimitystä **keskeinen valtion metsävyöhyke**.

Keskeisellä valtionmetsävyöhykkeellä on laajahkoja alueita, joissa on viljelyskelpoisia soita huomattavan paljon ja jotka muutenkin ovat sopivia uusien viljelystilojen perustamiseen. Etsittäessä yhtenäisiä metsätalousalueita ovat nämä »asutusuhan» kohteina olevat huomattu, ja mikäli ne ovat olleet selvitettävissä, on ne jätetty suunnitelmien ulkopuolelle. Tällöin on jäänyt jäljelle alueet, joihin valtion metsätalouden tehostamispyrkimykset voidaan ensisijaisesti kohdistaa. Nämä kohteet muodostuvat samalla keskeisiksi kiinteää metsätyömiestasutusta harkittaessa.

Viljelys-Suomen alueella olevat paikallisesti melko laajatkin valtionmetsät eivät voi muodostua vakinaisia metsätyömiehiä riittävästi sitoviksi. Tällaisia metsiä on keskeisen valtionmetsävyöhykkeen läheisyydessä sekä erillisinä keskuksina lähinnä Länsi-Suomen ja Itä-Suomen piirikunnissa. Kysymys työvoiman saannin turvaamisesta näillä alueilla on näin ollen yleinen ja myös muita omistajaryhmiä samanaikaisesti koskeva. Ratkaisu on siellä tehtävä metsätyövoiman saannin turvaamista tarkoittavan yleisen suunnittelun yhteydessä.

Länsi-Suomen piirikunnan kohdalta, jonka alueelta ei tässä ole tehty yhtään ehdotusta, on paikallaan kuitenkin mainita eräitä piirteitä.

Länsi-Suomen piirikunnan alueella on kolme huomattavan laajaa yhtenäistä valtionmetsäaluetta:

1. Parkanon—Aureen—Karvian hoitoalueiden keskeisin osa, noin 30 000 ha.
2. Keuruun—Karstulan—Saarijärven—Tuomarniemen hoitoalueiden keskeisin osa, noin 15 000 ha.
3. Kivijärven—Viitasaaren hoitoalueiden keskeisin osa, noin 30 000 ha. Tähän liittyy Perhon ja Lestin hoitoalueista osia.

Työvoimatilanne on kaikkialla melko heikko. Hakkuumiehistä on jatkuvasti puutetta. Myös metsänhoitotöiden ja erityisesti suonkuivaustöiden suorittaminen on vaikeata työvoiman puutteen takia. Suupohjan hoitoalueessa tilanne on heikoin. — Hoitoalueiden vakinainen jalkamiesmäärä on yhteensä noin 300 miestä. Näille pyritään ympäri vuoden järjestämään metsätöitä.

Vaikka työvoimasta on puutetta, ei aluehallinnon käsityksen mukaan ainakaan tässä vaiheessa olisi aiheellista lähteä vakinaisten metsätyömiesten ryhmäasutuksen muodostamiseen. Työvoiman puutetta ilmoitetaan voitavan paljon lieventää

¹ Sillä alueella Perä-Pohjolan piirikuntaa, mitä tämä ehdotus tuli koskemaan on vain 1,1 asukasta neliökilometriä kohden. Vastaava luku on koko Lapin läänissä 1,3, Oulun läänissä 6,4 ja Kuopion läänissä 13,1.

tihentämällä tieverkostoa. »Tossurahat» eivät riitä tuomaan työvoimaa asutusalueilta, mutta kylläkin kulkukelpoiset »moottoripyörätiet».

Oman ryhmänsä muodostavat Korkeakosken, Evon, Kurun ja Tuomarniemen erilliset hoitoalueet sekä Tammelan hoitoalue ja Vuojoen metsäalue.

Korkeakosken hoitoalue:	noin 10 100 ha	kasvullista metsämaata
Evon	» » 7 100 » » »	
Kurun	» » 19 200 » » »	
Tuomarniemen	» » 8 200 » » »	
Tammelan	» » 5 000 » » »	
Vuojoen metsäalue	» 2 000 » » »	

Näistä varsinkin Kurun ja Korkeakosken hoitoalueissa on jatkuva työvoiman vajuus.

Edellä mainittujen numeroitujen (1—3) alueiden vakinaisten metsätyöläisten lisäämistä on tarkoin tutkittava. Kysymys on monisäikeinen ja kytkeytyy selvästi yleisen asutustoiminnan luonteeseen ja tavoitteisiin niillä alueilla. Mutta tilannetta ei voitane säilyttää tällaisenaakaan. Olisi ensin tutkittava, miten paljon työvoimaa voitaisiin lisätä uusia teitä rakentamalla.

Erilliset hoitoalueet (kouluhoitoalueet) muodostavat myös oman ryhmänsä esillä olevan selvityksen jatkotutkimuksissa. Niiden joukossa on sellaisia, joissa metsäalan laajuus ja työvoiman puute antavat täydet perusteet vakinaisen metsätyömieskannan lisäämiselle. Muussa yhteydessä suoritetuissa tiedusteluissa ovat nämä hoitoalueet arvioineet voivansa jatkuvasti sijoittaa kaikkiaan seuraavasti vakinaisia metsätyömiehiä: Korkeakoski 60 (15), Evo 40 (15), Kuru 70 (30), Tuomarniemi 40 (15), Tammela 60 (20). Sulkeihin on merkitty nykyinen vakinaisten jalkamiesten määrä. Lisäksi on otettava huomioon Nikkarilan hoitoalue. Rovaniemen hoitoalueen tilannetta on selvitetty toisessa yhteydessä.

Näiden hoitoalueiden kohdalla olisi myös suoritettava tarkka tutkimus lähtien vuorostaan siitä, että ne eivät liene sillä tavoin asutustoiminnan tavoitettavissa kuin muiden hoitoalueiden metsät. Metsien voimaperäisessä hoidossa ja metsäkoulujen oppilaiden työnjohtokoulutuksessa riittävällä vakinaisella metsätyöläiskannalla voisi olla hyvinkin tärkeä osuutensa.

Tilastolukuja metsätyöväestä¹

Oheinen asetelma osoittaa metsätyöläisten määrän keskimäärin vuodessa

	Työpäivien lukumäärä vuodessa			
	20—100 pv.	Yli 100 pv.	Yli 200 pv.	Ympäri vuoden
Kuopion läänissä	46 000	20 000	5 000	500
Oulun »	35 000	11 000	2 500	300
Lapin »	16 000	7 000	2 000	100
3 läänii yhteensä	97 000	38 000	9 500	900

¹ Pääosalta L. Heikinheimon mukaan.

Ympäri vuoden metsätaloudessa työskenteleviä ja siitä siis toimeentulonsa saavia työläisiä on meillä kaikkiaan vain noin 2 000. Tästä valtion metsätaloudessa olevien osuus lienee 600—800.

Miehiä, joilla metsätyö on suurin piirtein yksinomainen ammatti, on n. 15 000. Eräät lašelmat osoittavat luvun jonkin verran suuremmaksi. Tämä määrä on kuitenkin suhteellisesti vain 1/4 siitä, mitä se on vastaavasti muissa pohjoismaissa, ja 1/10 siitä, mitä se on Saksassa.

Seuraavasta asetelmasta selviää metsätyöläisten sosiaalinen ryhmitys:

Maanviljelijöitä	(omistavat yli 10 ha peltoa)	8 %
Pienviljelijöitä	(» 5—10 » »)	16 %
Kääpiöviljelijöitä	(» 1—5 » »)	42 %
Muita		34 %

Palkatuissa metsä- ja uittotoissa:

Maanviljelijöistä ja perh. jäsenistä	8 % tekomiehinä,	9 % ajomiehinä
Pienviljelijöistä ja perh. jäsenistä	18 % »	18 % »
Kääpiöviljelijöistä ja perh. jäsenistä	33 % »	22 % »
Muusta väestä	24 % »	11 % »

Ehdotettujen metsänhoitopiirien yleisperustelut

Valittaessa keskeiseltä valtionmetsävyöhykkeeltä alueita, jotka voisivat täyttää mahdollisimman hyvin vakinaisen metsätyömieskannan muodostamiselle asetettavat perusvaatimukset, on seuraaville näkökohdille annettu erityistä merkitystä:

— Vain laajat ja mahdollisimman yhtenäiset valtionmetsäalueet on otettu huomioon.

— Alueeseen ei ole saanut kuulua enemmälti viljelyskelpoisia maita. Tämä on usein saatu selville siitä, että seudulta ei ole ollut sanottavasti — jos ollenkaan — asutustila-anomuksia. Perä-Pohjolan piirikunnassa oli lisäksi kartoille merkitty alueet, jotka ennen muita on katsottu asutukseen sopiviksi.

— Erityistä huomiota on kiinnitetty alueeseen, joka jo muussa yhteydessä on osoitettu tehostetun metsätaloudellisen toiminnan piiriin. Usein tällaisella alueella on ns. keskitettyjä hakkuusuunnitelmia. Niiden toteuttaminen voi olla jo aloitettukin.

— Viime vuosien työvoimatilanne ja aluehallinnon käsitys sen vastaisesta kehityksestä on ollut hyvin ratkaiseva tekijä. — Eräänä esimerkkinä tällaisen käsi-

tyksen merkityksestä voidaan mainita, että Ilomantsin hoitoalueen laajahkot pohjois- ja itäosat jäivät ehdotuksista pois, koska työvoimatilanteen katsottiin todennäköisesti edelleen jatkuvan edullisena paikallisen väestön ansiosta.

— Rautatierakennusten ja suunniteltujen ratahankkeiden välittömässä vaikutuspiirissä olevat alueet tulivat erityisesti huomatuiksi, mikäli muut perusedellytykset katsottiin riittäviksi.

— Jokin laajahko ja työvoiman puutetta poteva metsäalue on saattanut jäädä ehdottamatta jostakin erityisestä syystä. Kiinteän metsätyöntekijäkannan luominen sellaiselle alueelle olisi tässä vaiheessa uskallettu yritys. Tällaisena erikoisena alueena voidaan mainita mm. Rovaniemen hoitoalueesta Kemijoen itäpuolella olevat metsät. Taajan jokivarsiasutuksen läheisyys, Rovaniemen kauppa sekä voimalaitostyömaat muodostuisivat metsätyömiesskylälle — siinä muodossa kuin se tässä ehdotuksessa on esitetty — kilpailijoiksi työvoimasta.

— Metsänhoitopiirin ulkopuolella asuvan paikallisen väestön ansiomahdollisuudet valtion metsätaloudessa on pyritty selvästi turvaamaan. Metsänhoitopiiriä ei ole suunniteltu milloinkaan siten, ettei huomattavaan asutuskeskukseen päin jäisi leveä valtionmetsävyöhyke. Tämä vyöhyke, mikä on lähimpänä vanhoja tiloja ja johon myös uutta asutusta herkimmin syntyy, varattaisiin ensisijaisesti paikallisen väestön työmaita varten.

— Metsänhoitopiirin alueella asuva ja sinne ehkä haja-asutuksen muodossa vielä asettava väki tulisi saamaan töitä samalta alueelta kuin metsätyömiesskylän asukkaat.

— Metsänhoitopiirin laajuutta ja metsätyömiesskylän perheiden lukumäärää harkittaessa on laskelmissa lähdetty siitä, että täystyöllisyys tulee turvatuksi kaikille, jotka haluavat lähinnä jalkamiehinä alueella työskennellä. Tässä on pyritty arvioimaan työsaavutusten lisääntyminen moottoroinnin sekä yleensä uusien työvälineiden ja räjähdysaineiden käytön seurauksena. On myös ollut otettava huomioon, että vakinaisen metsätyöläisen työsaavutuksen vuotta kohden voidaan olettaa nousevan kausiluontoisen, jatkokoulutusta vailla olevan metsätyöläisen nykyisestä työtuloksesta. Lisääntyvät metsänhoitotyöt vaikuttavat päinvastaiseen suuntaan sitomalla työvoimaa metsään sulan maan aikana huomattavan paljon.

— Itä-Suomen ja Pohjanmaan piirikuntien kohdalla on metsätyömiesskylän perheiden lukumäärä saatu jakamalla metsänhoitopiirin kasvullisen metsämaan pinta-ala luvulla 400—600. Perä-Pohjolan piirikunnassa vastaavat rajat ovat 800—1200.

— Hoitoalueiden ja piirikuntien väliset rajat eivät sitoneet suunnittelua. Useissa tapauksissa tulikin kahdesta ja joskus kolmestakin hoitoalueesta kuulumaan alueita samaan metsänhoitopiiriin.

— Suuria vedenjakajia ja osastonrajoja pyrittiin noudattamaan, mikäli ne satuivat suunnittelun alaisen metsänhoitopiirin rajojen lähetyville.

Vaikka tässä mainittuja periaatteita pyrittiin mahdollisimman johdonmukai-

poikkeuksen huomioonottaen — ne alueet kuitenkin etualalle, joissa näytti olevan myös vuosina 1953—54 työvoimassa jatkuvasti vajea.

On paikallaan merkitä muistiin se yleisesti tunnettu seikka, että työvoiman puute jollakin rajoitetulla alueella voi olla pysyväistä myös siitä syystä, että metsätyöläiset karttavat joitakin määrättyjä työnjohtajia. Selviä perusteita tällaiselle esiintymiselle ei tarvitse aina olla. Päinvastainen ilmiö, hakeutuminen määrätyn työnjohdon alaisuuteen, on usein myös yhtä vaikeasti selitettävissä. Tämä vie ajatuksen jo siihen, että metsätyömieskylän työnjohdon tulee olla mitä suurimmassa määrässä sellainen, jonka alaiseksi muissakin oloissa mielellään hakeuduttaisiin.

On myös huomattava, että edullinenkaan työvoimatilanne ei voi merkitä jatkuvaa turvaa laajennettujen työohjelmien toteuttamisessa. Kun tehostetun metsätalouden tavoite on yleinen, on lisätyövoiman tarve tästä syystä loppujen lopuksi kaikkialla olemassa. On vain pyrittävä erottamaan seudut ja niiden puitteissa alueet, joissa se on kipein.

Erityisesti metsänhoitotöiden suorittaminen hakkuita vastaavassa laajuudessa on muodostumassa vaikeasti hoidettavaksi ilman vakinaista metsätyöväkeä. Talvikauden hakkuutyövoima palaa suurelta osalta keväällä kotiinsa maanmuokkaus- ja kylvötöihin sekä erilaisiin ansiotöihin, jolloin kevään ja kesän metsänhoitotöissä ilmenee työvoiman puutetta.

Seuraavalla sivulla oleva piirros osoittaa metsähallinnon töissä lähinnä vuosina 1953—54 olleen työvoiman ja sen vaihtelun vuodenaikojen mukaisesti. Vaihtelun jyrkkyys on merkillepantava.

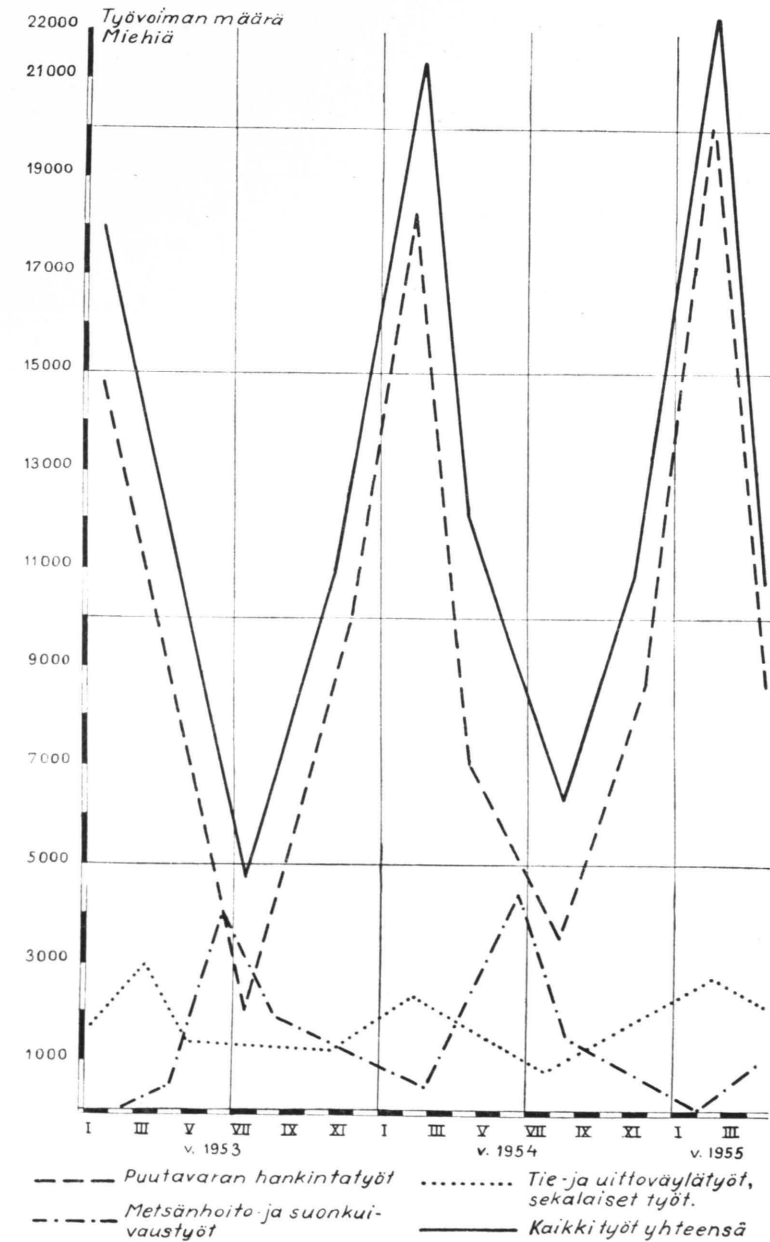
Metsätyömieskylän aseman valitsemisessa huomioon otettavia näkökohtia

Tässä yhteydessä ei ole ollut tilaisuutta laatia aikaa vaativaa selvitystä kunkin metsätyömieskylän asemasta. Metsänhoitopiiriin luettavan metsäalan laajuutta ja muotoa harkittaessa jouduttiin kylläkin suurin piirtein määrittelemään se alue, mihin uusi ryhmäasutus olisi perustettava. Seuraavat näkökohdat pyrittiin ottamaan huomioon:

- Maantie tai sen välitön läheisyys tärkeä.
- Vanha asutus (kylä), jossa jo nyt kansakoulu, suotava.
- Tonttialueiksi sopivaa, samalla viljelyskelpoista valtionmaata käytettävissä.
- Paikalta tai sen läheisyydestä eri suuntiin johtavat tiet tai tiesuunnitelmat erinomaisen arvokkaita. Eräissä tapauksissa rautatie tai sitä koskeva hanke tärkeä kiintopiste.

— Vesistön läheisyys hyvin suotava.

Maastossa suoritettut tarkastukset ja aluehallinnon selvitykset antoivat hyvin selvän kuvan siitä, että riittävän laajan metsätyömieskylän asemapaikan löytäminen tulee monessa tapauksessa olemaan vaikeaa. Edellä luetellutkin ehdot



Työvoiman määrä ja sen vaihtelu metsähallinnon töissä ajalla
1. 1. 1953 — 15. 4. 1955.

saadaan vain harvoissa tapauksissa samanaikaisesti täytetyiksi. Tässä suhteessa joudutaan sitä suurempiin vaikeuksiin, mitä suuremmiksi metsätyömieskylän asuntotilat tai -tontit muodostetaan. Kaikkein syrjäisimmässä osassa keskeistä valtionmetsävyöhykettä jouduttiin luopumaan eräistä tärkeimmistä edellä mainituista näkökohdista.

On varauduttava myös siihen, että joissakin tapauksissa ratkaisu löytyy vain ostamalla tai vaihtamalla tarvittava maa-ala yksityismaasta.

Metsätyömieskylän asukkaat

Metsätyömieskylän asukas on ammattityöläinen. Hän on lähtenyt kylään saadakseen oman ja perheensä toimeentulon turvaksi kohtuullisella määrällä työtä. Samalla hän on halunnut antaa perheelle hyvän ja viihtyisän kodin, missä se saa tuntea perheen huoltajan uuden, tunnustetun aseman.

Vakainainen metsätyöläinen on ryhtyessään kylän asukkaaksi ehkä luopunut toiveistaan saada itselleen viljelystilan omistajan varmalta näyttävä asema. Hänen ja perheensä toimeentulo on näin ollen työnantajan puolelta turvattava jatkuvilla ansiomahdollisuuksilla. Mutta tämä ei riitä. Hänen työmaansa tulee olla kiinteästi sidottu kotiin. Ihanteellinen olisi sellainen tilanne, että metsätyöläinen aamulla lähtee kotoaan ja illaksi palaa takaisin perheensä piiriin.

Kaikki toimenpiteet, jotka edistävät metsätyömaan ja kodin kosketuksen lisäämistä, ovat arvokkaita. Kunnollisella tieverkostolla on tässäkin mielessä huomattava välillinen merkityksensä. Ja teiden rakentamiskustannuksia saadaan osittain takaisin, kun hyvä tieverkosto antaa säästöä metsäkämpien kohdalla. Niitä tarvitaan vähemmän ja ne saavat olla pienempiä.

Vaikka Ruotsin metsätyömieskylissä on työvelvollisuuden määräämistä pidetty hyvin luonnollisena, ei se meillä voine tulla kysymykseen. Perustettaessa metsätyömieskylä valtion toimesta juuri valtion metsätalouden tarpeita silmällä pitäen kävisi työvelvollisuudesta sopiminen erittäin vaikeaksi. Esillä olevissa ehdotuksissa riittävän työvoiman saamisen juuri valtion metsätalouteen on katsottu tulevan turvatuksi sillä, että metsänhoitopiiri ja sen metsätyömieskylä ovat sijoitetut sillä tavoin valtionmetsien keskelle, ettei muiden taholta voida edullisempia ansioitaita ilmeisestikään jatkuvasti tarjota. Lisäksi on todettu, että parhaat metsätyömiehet eivät nykyisinkään hakeudu mielellään muihin töihin, vaikka olisi tilaisuus siinäkin.

Vakinaisen metsätyöläisen aseman lujittamisessa tulee erittäin suuri apu metsätöiden koneellistamisesta. Paitsi että työskentely tulee vähemmän jatkuvaa ponnistelua vaativaksi koneita käyttämällä, vetävät ne nuorten miesten huomiota puoleensa ja aikaan saavat halua työskennellä niillä. Metsätyömieskylä-ajatus nähtävästi lepääkin paljon »moottoreiden varassa»; tämä koskee sekä varsinaisia metsätöitä että henkilökuljetuksia työmaan ja kodin välillä.

On oletettavissa, että vakinaisen metsätyöläisen työsaavutus vuodessa tulee muodostumaan huomattavastikin suuremmaksi kuin mitä metsätyöläisen keski-

määräinen työtulos nykyisin on. Koska palkkataso on metsätöissäkin sidottu keskimääräisiin työtuloksiin, vaativat vakinaisten metsätyöntekijöiden kohdalla palkkaus- ja veroperusteet aikanaan oikeudenmukaisen tarkistuksen.

Tässä yhteydessä on syytä huomata, että poltto- ja rakennuspuun luovuttamisen ja toimittamisen metsätyömieskylän asukkaille tulisi aina tapahtua edullisin ehdoin valtion toimesta. Siihen pitäisi olla hyvät edellytykset hankinta- ja raivaushakkuiden yhteydessä. Tämä niin kuin kaikki muukin toiminta on tarkoin siten suunniteltava ja järjestettävä, että varsinaisiin hankintahakkuihin ja muihin tärkeisiin ajankohtaisiin metsätöihin osallistuvat miehet eivät tule milloinkaan ohjatuiksi kokonaisuuden kannalta toisarvoiseen työhön.

Näihin näkökohtiin on kiinnitettävä heti järjestelyvaiheessa huomiota, muuten jää metsätyömieskylän päätavoite — tehokkaan työvoiman aikaansaaminen — suurelta osalta saavuttamatta.

Säännöllinen ja jatkuva työsuhte varmentaa myös eläke-edut, minkä seikan merkityksen oivaltaminen on yleisesti tapahtumassa.

Perheen aseman selvittely suunnitelmissa on mitä tärkeintä. Sen tärkeyttä on tässäkin esityksessä eri yhteyksissä painotettu.

Ensimmäisenä kysymyksenä tuli jo esille metsätyömieskylän sijainti, missä perheen näkökohdat ensisijaisesti vaikuttivat ratkaisuun. Muun asutuksen läheisyys antaa perheelle ainakin tällaisen uuden asian yhteydessä turvallisuuden tunnetta. Näin ollen ei olisi kuin ehkä poikkeustapauksessa metsätyömieskylää suunniteltava etäälle asutuksesta. Välittömällä kosketuksella valtamaantiehen on myös edullinen vaikutus.

Koulun olemassaolo on mitä tärkein. Kylän asukkaaksi ryhtyminen paikalla, missä ei ole koulua, aiheuttaisi perheiden puolelta suuria epäilyksiä. Mutta ennen muuta jouduttaisiin kuntien kanssa, joilla jo muutenkin on huomattavat menot kouluista, vaikeisiin järjestelyihin. Linja-autokuljetuksilla voidaan kuitenkin jonkin verran helpottaa koulunkäyntiä.

Perheelle tärkeän maidon saannin turvaamista on käsitelty toisaalla.

Perheen viihtyisyyttä metsätyömieskylässä voidaan varmentaa monin eri tavoin. Tällaisia ovat sähkövalosta ja -voimasta puhumattakaan, viemäröinti, keskuslämmitys, urheilukenttä, kerho- ja askarteluhuoneet, kirjasto jne., joissa suhteissa maaseudun asutuskeskuksissa on vielä paljon tehtävää. Myös järjestetty puutarhanhoito ilmaston mukaisesti luo paljon viihtyisyyttä ja antaa sopivaa askartelua joillekin perheenjäsenille. Pienen etumatkan saaminen metsätyömieskylässä vanhoihin kyliin nähden on näissä asioissa suhteellisen helppoa, kun kylä rakennetaan suurena hankkeena.

Metsätyömiesperheen maidon saannin turvaaminen

Harkittaessa perheen toimeentulomahdollisuuksien turvaamista joudutaan kiinnittämään erityistä huomiota sen ravintoaineista nähtävästi tärkeimmän, m a i d o n, saantiin. Kun lähdetään siitä, että riittävä maitomäärä on perheille

tavalla tai toisella turvattava, on ratkaisua etsittäessä huomattava kaksi päälinjaa:

1. vaihtoehto: kullekin perheelle järjestetään mahdollisuus pitää 1—2 lehmää ja tuottaa siis itse tarvitsemansa maito;

2. vaihtoehto: maito tuodaan muualta.

Ensimmäisen vaihtoehdon puolesta voidaan esittää seuraavia näkökohtia:

— Maaseudun väestön elintapaan kuuluu kiinteästi, että kukin perhe pyrkii itse tuottamaan tarvitsemansa maidon. Mitä pitemmälle asutuskeskuksista edetään ja mitä selvemmin perheen toimeentulo on samalla riippuvainen ruumiillisesta työstä, sitä vähemmän tästä on poikkeuksia. Metsätyömies ja hänen vaimonsa ovat aina tällaisista oloista lähteneitä, ja metsätyömieskylä kuuluu samanlaisen elämisen piiriin. Näin ollen on erittäin uskallettua muutenkin uuden asian merkeissä, johon liittyy paljon toteuttamisvaikeuksia ja ehkä myös metsätyömiesperheille eräitä sopeutusvaikeuksia, ajatella lehmänpidosta luopumista.

— Kotona oleva työvoima tulee perheen kannalta hyödyllisesti hyväksi käytetyksi siitä huolimatta, että lehmä lisää lapsiperheessä vaimon työmäärää siitä, mitä ilman lehmääkin on pidettävä jo täysin riittävänä. Mutta kun viimeksi mainitussa tapauksessakaan ei omaa (vaimon) työtä mitenkään hinnoiteta, tuntuu kotona tuotetun maitolitrin hinta halvalta.

Ensimmäistä vaihtoehtoa vastaan voidaan esittää mm. seuraavaa:

— Metsätyömieskylän asema joudutaan valitsemaan sitä silmälläpitäen, että kullekin perheelle voidaan varata läheltä maata riittävästi 1—2 lypsylehmän pitämiseksi. Lehmänpidon on katsottu edellyttävän, että talvirehusta ainakin pääosa saadaan omalta maalta. (Luonnonniittyjen vuokraamisesta on melko yleisesti luovuttu niiden heikon sadon ja korjuun vaatiman huomattavan työmäärän takia.) Tämä tietää sitä, että perustettavat tilat on suunniteltava viljelyskelpoiselle maalle ja kukin noin 2 ha:n suuruiseksi. Riittävän laajoja alueita valtiolla ei kuitenkaan ole yleensä enää jäljellä sellaisissa paikoissa, mitkä muiden näkökohtien mukaan pitäisi valita kylien sijoituspaikoiksi. Eräiden maahan liittyvien rajoitetumpienkin vaatimusten huomioonottaminen tuottaa vaikeuksia, kuten toisessa yhteydessä on esitetty.

— Sellaisessakin tapauksessa, jolloin sopivaa maata viljelykselle raivattavaksi on käytettävissä, aiheuttaa suhteellisen suuri (noin 2 ha) tilankoko välillisiä haittoja. Asuntoalueen laajuus siirtää huomattavan osan tiloista etäälle valtatiestä, kaupoista, koulusta ja muista yhteisistä laitoksista. On rakennettava huomattavan paljon uusia teitä. Niiden kunnossapito ja auraus muodostuu merkittäväksi rasitukseksi joko tilojen omistajille tai valtiolle.

— Hyvin yleisesti ja varmana mielipiteenä on myös ilmaistu, että tonttia suuremman maa-alan omistus johtaa ennen pitkää haluun pitää lehmän ohella myös hevosta, ja tällöin tulee lisämaan saanti sekä laajemman tilan omistuksen tavoite metsämaineen niin voimakkaaksi, että se muodostuu kaiken toiminnan taustaksi. Metsätyömieskylää ei pitäisi saattaa tällaisen ilmeisen vaaran alaiseksi, mikä tuhoaisi sen ajan mittaan.

— Vaikka edellä mainitut kielteiset puolet voitaisiinkin katsoa sellaisiksi, mitkä saadaan jättää huomioonottamatta tai jotka muilla toimenpiteillä voidaan tehdä merkityksettömiksi, jää kuitenkin lehmänpidon haitta vaimon kannalta jäljelle. Silloin kun lehmän hoitaminen ei mahdu enää vaimon päivittäisiin askareihin tuomatta liikarastitusta, on asia pohdinnan arvoinen. Tälle seikalle tuskin kuitenkaan voidaan antaa ratkaisevaa merkitystä, koska ajatus asianomaisille itselleen on ilmeisesti liian etäinen siitä huolimatta, että lehmänpidosta luopuminen olisi vaimon työmäärän vähentämiseksi vaikuttavin. Tätä tarkoittavia toimenpiteitä on mm. viimeisissä metsätyöväen olosuhteita selvittelevissä esityksissä voimakkaasti tähdennetty. Samaan suuntaan on myös Ruotsin metsätyömieskylissä kehitystä haluttu johtaa. Syyt lienevät kuitenkin osittain toiset kuin meillä.

— Karjan talvirehun hankintaa — mikäli omalta maalta ei saada riittävästi — ei saa jättää perheen toimenpiteiden varaan, sillä perheenpää joutuu silloin usein käyttämään kesän pitkiä tehokkaita työpäiviä muuhun kuin metsätyöhön. On katsottava, että »kesäloma» on tullut jo käytetyksi keväällä maanmuokkaus- ja kylvötoihin sekä rakennusten korjaamiseen yms. välttämättömään kotityöhön.

Vaihtoehto 2:n puolesta:

Sen lisäksi mitä lehmänpitoa vastaan on edellä esitetty ja minkä voidaan katsoa tukevan sitä käsitystä, että kylän maidontarve tyydytetään muualta tuodulla maidolla, voidaan tämän viimeksi mainitun järjestelyn puolesta esittää vielä seuraavaa:

— Rakentamiskustannuksissa saa rakentaja huomioonotettavan säästön, kun navettarakennusta ei tarvita.

— Välttyään läheisten valtionmetsien voimakkaalta laiduntamiselta ja uudistusalojen suojaamiselta.

— Maidon saanti saataneen tasaiseksi, ja kukin perhe voi ostaa kulloinkin maitoa sen verran kuin tarvitsee.

— Lähimpien viljelyskeskusten karjatalous voimistuu ja laajenee maidon vakituisen ja lisääntyneen menekin johdosta. Tämän takia metsätyömieskylän maidon saannin turvaamista ei voida arvostella läheisten viljelyskeskusten nykyisen maidontuotantomäärän perusteella.

Vaihtoehto 2:a vastaan:

Sen lisäksi, mitä lehmänpidon puolesta on edellä esitetty ja minkä on katsottava samalla vahvistavan käsitystä siitä, ettei po. olosuhteissa ole perusteltua tuoda maitoa muualta, voidaan viimeksi mainittua järjestelyä vastaan lisäksi esittää seuraavaa:

— Vaikka maito muodostaa ennen kaikkea lapsille tärkeän ravinnon, on silti olemassa vaara, että maidon käyttöä pyritään supistamaan, kun se on oston varassa. Oman lehmän maitoa on monesti varmaan enemmänkin käytettävissä, kuin välttämätön tarve edellyttäisi, joskin yhden lehmän talouksissa voidaan ajoittain kärsiä maidon puutettakin.

— Maidon hankinta voi muodostua kesällä vaikeaksi silloin, kun maito jou-

dutaan tuomaan kylään pitkien matkojen takaa, niin kuin eräissä tapauksissa on varmaan pakko tehdä, koska keskeinen valtionmetsävyöhyke on maidon alituotantoaluetta.

— Valtiolle koituu järjestelystä kuluja, kun maidon kuljetus ja jakelu on korvattava valtion varoista.

Kun metsätyömiessperheen lehmänpitoa tarkastellaan yksistään edellä olevienkin näkökohtien valossa, on sekä puolesta että vastaan niin voimakkaita tosiasioihin perustuvia syitä, että kumpaakaan päälinjaa tuskin voidaan lähteä sellaisenaan suositteluun.

Koska tämä perustavaa laatua oleva kysymys kuitenkin vaatii ratkaisunsa jo metsätyömiesskyläsuunnittelun alkuvaiheessa, on jotakin tarkoituksenmukaista ja sovittelevaa linjaa lähdeävä etsimään luvun alussa mainitun kahden vaihtoehdon väliltä. Tällaisia ehdotuksia voidaan rakentaa useampiakin. Eräänä sellaisena esitetään seuraava:

Metsätyömiesskylä suunnitellaan tonttijaoituksen pohjalle, jolloin tontin koko on vähintään 2000 m² ja enintään 5000 m², jolleivät erityiset syyt vaadi näistä rajoista jonkin verran poikettavaksi.

Mikäli metsätyömiesskylä muista syistä sijoitetaan paikalle, jossa on käytettävissä viljelyskelpoista maata, voidaan osa etäämpänä tiestä olevista tonteista laajentaa 2 ha:n suuruisiksi asuntotiloiksi.

Asukkaalta ei kielletä lehmänpito-oikeutta silloinkaan, kun hänellä on vain tontti. Rakennussuunnitelma on tehtävä aina sellaiseksi, että navettarakennus voidaan tontille myöhemminkin sijoittaa.

Valtio sitoutuu avustamaan rehun hankkimisessa ja sen paikalle toimittamisessa. Yhteislaitumen perustaminen voi tulla myös kysymykseen.

Valtion metsämailla laiduntaminen lienee eräitä uudistusaloja lukuunottamatta sallittava. Valtion tulee aidata karjankäynniltä suojeltavat alueet.

Valtion tulee metsätyömiesskylän läheisyydessä olevia viljelystiloja tukea erikoistoimenpitein mm. viljelysten laajentamiseksi ja voimaperäistämiseksi, jotta ne kohtuulliseen hintaan voisivat toimittaa maitoa metsätyömiesskylään.

Silloin kun paikkakunnalta ei ole jatkuvasti ostettavissa riittävästi maitoa tai lehmää vailla olevien perheiden lukumäärä ylittää metsätyömiesskylässä määrätyn rajan, sitoutuu valtio toimittamaan muualta maidon näille perheille kohtuullisesta hinnasta ostettavaksi. — Valtio joutunee myös eräissä tapauksissa osoittamaan varoja lehmää vailla olevien talouksien maidon hinnan alentamiseksi.

Omakoti omalla maalla vai vuokra-asunto?

Ruotsissa metsätyömiesskylän asukkaat ovat usein vuokrasuhteessa työnantajansa. Kysymyksessä on joko maanvuokra tai yhdistetty maan- ja huoneenvuokra. — Ajatus oman maan välttämättömyydestä ja oikeutuksesta on meillä

ainakin valtionmetsien läheisyydessä niin lujalle juurtunut käsitys, että valtion ryhtymistä laajemmalti maan ja asunnon vuokraajaksi ei voida esittää tässä yhteydessä harkittavaksi. Syyt tähän ovat sekä historiallisia että viime vuosien asutuspolitiikan aiheuttamia. Vuokraustoimintaa sekä metsätyömiessperheiden että valtion kannalta voitaisiin muutoin tietyissä olosuhteissa pitää täysin hyväksyttävänä ja tarkoituksenmukaisena. Siihen liittyy monia etuja puolin ja toisin, silloin kun se on ajanmukaisella lainsäädännöllä turvattu.¹ Mutta koska toive omasta maasta omine rakennuksineen metsätyömiesskylässä lienee maata vailla olevan metsätyömiehen liikkeelle panevana voimana, ei sitä ole aihetta pyrkiä korvaamaan millään muulla järjestelyllä.

Koska maaseudun väestön asumismuoto monestakin syystä on selvästi suuntautumassa omakoti-valtaiseksi, on se myös metsätyömiesskyläien kohdalla suositeltavin. Rakennukset on sijoitettava asumistarkoitukseen sopivalle maalle. Tonttien koko olisi 2000—5000 neliometriä. Jos kylän alueella on käytettävissä viljelyskelpoista maata, voitaisiin joitakin asuntotilojakin perustaa. Asuntotilan pinta-alan tulisi olla noin 2 hehtaaria.

Metsätyömiessperheen omakotitalona näyttäisi nykyisin maaseudulla suuren suosion saavuttanut kahden huoneen ja tupakeittiön pohjaratkaisu hyvin sopivalta. Lattiapinta-ala lämpimine eteisineen on silloin 56—68 m². Ullakolle varataan mahdollisuus valmistaa lisäksi 2 huonetta. Tällaisen rakennuksen hinnaksi voidaan laskea n. 1,5 milj. markkaa. Tarvittavan luoton määrä on silloin 300 000 — 500 000 markkaa.

Samalla alueella pitäisi pyrkiä mahdollisimman pitkälle samantyyppisiin rakennuksiin. Se alentaisi kaikin tavoin kustannuksia. Eri osissa maata tulisi kuitenkin riittävästi ottaa olosuhteiden asettamia vaatimuksia huomioon, samoin totuttua rakennus- ja asumistapaa. Asialliset uudistukset olisi silti kaikkialla saatava suoritetuksi.

Omakotialueiden rakennussuunnitelmat edellyttävät erikoistoimenpiteitä, joissa on käytettävä pätevintä saatavissa olevaa ja olosuhteita tuntevaa ammattikuntaa.

Olisi päästävä siihen, että asukas itse rakentaa talonsa eräitä erikoisammattitaitoa vaativia töitä lukuunottamatta. Tämä on todettu maaseudun rakennustoiminnassa tehokkaaksi ja taloudellisesti edulliseksi menettelyksi. Pääosa hyvistä metsätyöläisistä on myös taitavia rakennusmiehiä.

Metsäkämppien vastainen tarve metsänhoitopiirin alueella

Kuten toisessa yhteydessäkin on mainittu, metsätyömiesskylän perustaminen ei täysin poista alueelta metsäkämppien tarvetta. Metsänhoitopiirin reuna-alueille tulee yleensä niin pitkä matka, että jokailtaista paluuta kotiin ei voida hoitaa, vaikka lisätyt ja parannetut tieyhteydet autokuljetuksineen vaikuttavatkin

¹ Maanvuokraa koskeva lainsäädäntö on uudistuksen alaisena. Asiaa koskeva komiteamietintö valmistunee vuoden 1955 lopulla.

edullisesti tilanteeseen. Myös hevosten käyttö puutavaran ajossa edellyttää edelleen hevosmiehille majoitusmahdollisuuksia työmaan äärellä ja hevosille talleja. Metsäkämppien tarve metsätyömieskylän vaikutuksesta ilmeisesti vähenee, mutta kokonaan ei siitä vapauduta. Kämpät voivat olla kuitenkin pienempiä ja jonkin verran kevyemmin rakennettuja, kuin mitä nykyisin tehdään. Sopivan siirrettävän kämppätyypin edelleen kehittäminen käy nykyistä tärkeämmäksi. Metsätyömieskylän apuna olevia yöpymisrajoja tulisi olla riittävästi.

Metsänhoitopiirien nykyistä metsäkämppien määrää ja niiden majoitusvahuutta sekä vastaista tarvetta on pyritty selvittämään aineiston kokoamisen yhteydessä.

Yhteydestä asutuslainsäädäntöön

Metsätyömieskylän luomisessa pitäisi mahdollisimman paljon saada tukea kulloinkin voimassa olevasta asutus- ja rahoituslainsäädännöstä. Erikoislakien aikaansaaminen tarkoitusta varten voi olla vaikea. Maankäyttölakiehdotukseen¹ voitaneen kuitenkin sisällyttää metsätyömieskylien perustamista tukevia kohtia. Itse perussäännökset asuntotilojen ja -tonttien muodostamiselle metsätyöväestönkin tarvetta varten ovat jo ehdotuksessa. Mikään ei liioin estä käsittelemästä metsätyömiestilaa omana tilatyypinään.

Mikäli metsätyömieskylien kohdalla noudatetaan asutuslakeja, olisi tilojen luoton tarve tyydytettävä asutusrahaston varoista. Tässä suhteessa ao. säännökset kuitenkin vaativat tarkistusta. Lähtökohtana siinä voisi olla komiteanmietinnön 2. 6. 54 lakiehdotus »Laki metsätyöntekijöiden kotiasuntojen rakentamislainoista, -avustuksista ja -palkkioista» sekä komiteanmietinnössä N:o 9 — 1951 olevat lakiehdotukset maaseudun asunto-olojen parantamisesta.

Voimassa olevasta maaseudun asuttamista ja rakentamista koskevasta lainsäädännöstä esitetään seuraavassa eräitä yksityiskohtia, joilla voi olla merkitystä kokonaiskäsityksen luomisessa säännösten mahdollisuudesta joko sellaisinaan tai tarkistettuina tuoda ratkaisu metsätyömieskylän rakentamisen rahoituskysymykseen. Asiassa rajoitutaan asuntotiloihin ja asuntotontteihin.

1) Varsinaisella maaseudulla voidaan asutusrahaston varoista myöntää maanostolainaa mm. rakentamattoman asuntotilan hankkimista varten enintään 150 000 markkaa. Asuntotilaksi katsottavan tilan tulee asutuslain mukaan käsittää niin paljon maata, että sillä asuntotontin ohella on tarpeellinen kasvitarha ja perunamaa sekä enintään kahden lehmän laidun, ei kuitenkaan yhteensä enempää kuin 2 ha, ellei tilusten sijoitus tai muut erityiset syyt vaadi jonkin verran suurempaa tilusalaa siihen liitettäväksi. — Huomattakoon, että vuoden 1936 asutuslaki ei erota asuntotilaa ja asuntotonttia eri tilamuodoiksi niin kuin myöhemmässä lainsäädännössä on tehty, vaan asuntotilalla tarkoitetaan myös asuntotonttia.

¹ Hallituksen esitys (N:o 32) 1955 vuoden valtiopäiville.

Maanostolainaa maksetaan takaisin 4 % suuruisina vuotuismaksuina, josta 3 % lasketaan koroksi ja muu osa pääoman kuoletukseksi. Lainan takaisinmaksuaika on siis 47 vuotta.

Asuntotilan asuin- ja talousrakennusten rakentamiseen saadaan myöntää lainaa enintään 75 % rakennuskustannuksista paikkakunnan käypien hintojen mukaan laskettuna. Rakennuslainan enimmäismäärä on kuitenkin 400 000 markkaa, erityisistä syistä 530 000 markkaa.

Rakennuslainan takaisinmaksu tapahtuu 5 % vuotuismaksuin, josta 3 % lasketaan koroksi ja muu osa pääoman kuoletukseksi. Lainan takaisinmaksuaika on siis 31 vuotta.

Asutuslain mukaista omakotilainaa voidaan myöntää varsinaisella maaseudulla vuokratun asuntotilan (asuntopalstan) rakentamiseen. Omakotilainaa on samansuuruinen kuin asuntotilan rakennuslaina; lainan takaisinmaksuun ja korkoon liittyvät ehdot ovat myös samat.

Asuntotilan omistajalle voidaan myöntää myös irtaimistolainaa elollisen ja elottoman maatalousirtaimiston, siemenen ja lannoitteiden hankkimiseksi. Lainan määrä on enintään 50 000 markkaa.

Lähekkäin sijaitsevat tilalliset voivat saada yhteistoiminnan aikaansaamiseksi ja tukemiseksi ns. yhteistoimintalainaa. Hanketta kohden voidaan lainaa myöntää enintään 600 000 markkaa.

Laidunolojen parantamiseksi voidaan antaa lainaa: 1) laidunlaidun ostamista varten, 2) viljellyn laitumen perustamiseen, 3) yhteislaitumeksi sopivan maa-alueen ostamista ja raivaamista varten, ja 4) vuokralaitumen perustamiseksi.

Edellä mainittujen rakennus- ja omakotilainojen kohdalla voidaan hakemuksesta myöntää vuotuismaksun suorittamisessa enintään 10 vuotta lykkäystä.

Vuosina 1953—54 asutusrahaston varoja on käytetty asutuskassojen välityksellä tapahtuvaan erilaiseen lainoitukseen kaikkiaan keskimäärin 2 500 miljoonaa markkaa vuodessa. Tästä määrästä rakennuslainojen osuus on noin 65 %. Lainavarojen kysyntä on ylittänyt käytettävissä olleet varat. Maanhankintalainsäädännön mukainen rahoitustoiminta ei sisälly edellä oleviin lukuihin.

2) Maaseudun rakennusavustuksista, -lainoista ja -palkkioista 5.10.1944 annetun valtioneuvoston päätöksen mukaisesti lainoihin on vuodelle 1955 osoitettu varoja 1 850 miljoonaa markkaa (MAP-varat). Näiden varojen käytön lähempi selvittely voidaan sivuuttaa, koska lainaa ei voida myöntää uudisrakennuksen rakentamiseen. Kuitenkin avustusta ja palkkioita voidaan myöntää uudenkin asuinrakennuksen ja siihen liittyvien talousrakennusten rakentamiseen. Avustuksen määrä on enintään 50 % rakennuskustannuksista, ei kuitenkaan enemmän kuin 30 000 markkaa. Palkkion määrä on enintään 50 % rakenteen tai laitteen rakennuskustannuksista, ei kuitenkaan enemmän kuin 15 000 markkaa.

3) Asuntotuotantolain (Arava-lain) nojalla ei voida varsinaisella maaseudulla — missä ei ole rakennussuunnitelmalla järjestettyä, rakennussuunnitelman takaisten

määräysten tai rakennuskiellon alaista aluetta — lainoittaa omakotitalohankkeita. Näin ollen lailla nykyisessä muodossaan ei ole tässä yhteydessä merkitystä muuten kuin sillä varauksella, että metsätyömieskylän alue täyttää em. ehdon rakennusjärjestykseen nähden. Asuntolainoja varten on tulo- ja menoarvioon vuodelle 1955 otettu 7 500 miljoonan markan määräraha. Toiminta jatkunee lähivuosina näissä puitteissa.

4) Siirtoväen ja rintamasotilaiden asuttamisen rahoittamisesta annetuilla säännöksillä ei voi olla enää merkitystä metsätyömieskyläliikkeen kohdalla.

Metsätyömieskylän asukkaaksi pääseminen nykyisellään edellyttäisi lähinnä asutuslainsäädännössä noudatettua menettelyä kuitenkin siten muutettuna, että metsähallituksella tulisi olla oikeus käsitellä anomukset ja päättää niistä. Tällä tavoin saadaan varmuus siitä, että asukkaat tulevat valituiksi yksinomaan kylän tarkoitusta silmälläpitäen. Vaatimukset asukkaaksi pääsemisestä on olosuhteiden mukaan tarkoin määriteltävä, samalla kun paikallinen väestö saatetaan etuoikeutettuun asemaan. Ammattitaitoon on kiinnitettävä kuitenkin erityistä huomiota.

Rakennustoiminnan valvontaan ja ohjaukseen olisi käytettävissä nykyiset kunnanelimet ja toimihenkilöt, mutta suureksi eduksi olisi, jos metsähallinnon puolelta hyvin läheisesti oltaisiin asiassa mukana. Metsähallinnolla pitäisi olla täysi oikeus ja syy avustaa kaikin tavoin kylän rakentajia. Paitsi edellä selostettuja suoranaisia rahoitusasioita, tulisi kysymykseen rakennuspuiden luovuttamisoikeus alennettuun hintaan tai ilmaiseksi, oikeus hoitaa rakennusaineiden yhteishankintoja sekä avustaa rakennusajaksissa kuljetuksissa autoilla ja traktoreilla. Teiden täyteen kuntoon rakentaminen olisi tapahtuva alueella metsähallinnon toimesta, samoin kaikki suuremmat raivaus- ja tasoitustyöt. Mikäli rakennuspuutavara voidaan toimittaa valmiina rakennuspaikalle yhteishankintana metsähallinnon laskuun ja toimesta, olisi se kaikkein tehokkain toimenpide nopealle alkuun pääsulle. Voidaan laskea, että rakennus valmistuisi tällöin 6 kuukaudessa asuttavaan kuntoon. Metsätyömieskylästä, jonka rakentaminen aloitetaan keväällä, on jo siten seuraavana talvena miehet metsätöissä.

Tärkeäksi kohdaksi säännöksiä tarkistettaessa muodostuu valtion velvollisuus lunastaa tila rakennuksineen valtiolle siinä tapauksessa, että asukas haluaa luopua siitä. Ottamalla huomioon seudut, joihin kylät useimmiten perustetaan, lienee korvauksen luopumistapauksissa oltava täysimääräinen.

Metsätyömieskylän tarkoituksen ja tavoitteet huomioonottaen asukkaalla ei saisi olla vapaata siirto-oikeutta omistamaansa tilaan ja rakennuksiin, paitsi milloin siirto tapahtuu läheisten sukulaisten kesken taikka perintö- tai avioliittolainsäädännön nojalla. Valtiolla tulisi muissa tapauksissa olla etuosto-oikeus. Kiinnityksenhaltijan asema olisi kuitenkin pyrittävä turvaamaan.

Tämän luvun otsakkeen kohdalla voitaneen myös kysyä: Onko täysin selvää, että po. toiminta on sidottava asutuslainsäädännön piiriin? Eikö ole kysymys sillä tavoin paikallisesti rajoitetusta ja metsähallinnon metsätalouden järjestelyn piiriin kuuluvasta toiminnasta, että se voidaan hoitaa hyvin pitkälle metsähallinnon omana sisäisenä asiana. Tätä näkökantaa voitaneen puoltaa ainakin niin

kauan, kuin on kysymys alueiden muodostamisesta, asukkaiden valitsemisesta ja alueiden rakentamisesta annettavasta ammattiavustuksesta. On kuitenkin huomattava, että kun toimitaan maaseudun asuttamisen merkeissä, lainat, palkkiot ja avustukset ohjautuvat ao. ministeriön hoidettaviin asioihin. Niin laajan poikkeuksen aikaansaaminen kuin toiminta edellyttäisi on ehkä vaikeasti toteutettavissa. Lisäksi metsätyömieskylähanke vähänkin laajempaan siirtyä metsätalouden järjestelyn puitteista asutuspoliittiseksi kysymykseksi, jolloin toiminnan yhteys asutuslainsäädäntöön käy helposti välttämättömäksi. Niin ei silti ehdottomasti tarvinne olla.

Edellisestä huolimatta olisi ehkä harkittava sellaisten lainsäädännön aikaansaamista, jotka oikeuttaisivat metsähallituksen käyttämään toistaiseksi osan vuotuisesta liikejäämästä metsätyömieskyläliikkeen perustamiseen. Eräänä ratkaisumahdollisuutena voisi olla tulo- ja menoarvion puitteissa saada vuosittain erityinen määräraha valtion metsätaloudessa työskentelevien metsätyöläisten omakotitoimintaa varten. Tällainen määrätyn keskusviraston toimialaan kuuluvien henkilöiden asunnon hankinnan tukeminen halpakorkeilla lainoilla on jo toteutettu muoto. Mainittakoon, että mm. rautatien sekä posti- ja lennätinlaitoksen palveluksessa oleville on vuosittain tulo- ja menoarviossa varattu erityisiä avustuksia (19. Pl. II). Ei liene estettä tällaisen avustuslainamuodon laajentamiseen metsähallinnon vakinaisia metsätyöläisiä koskevaksi. Laina-asoiden käytännöllinen hoito voisi olla Suomen Hypoteekkiyhdistyksessä, joka hoitaa mm. edellä mainitut avustuslainat.

Metsänhoitopiirin metsätalouden järjestely

Kuten toisessa yhteydessä on tullut jo mainituksi, metsänhoitopiiriin ei tarvitse ehdottomasti muodostua omaksi metsätalouden järjestelyä edellyttäväksi kokonaisuudeksi. Jos niin kuitenkin halutaan menetellä, joudutaan hoitoalueiden rajoja tarkistamaan silloin, kun metsänhoitopiiri käsittää metsiä kahdesta tai useammasta hoitoalueesta. Nurmeksen, Valtimon, Kuhmon ja Sotkamon hoitoalueista esitetyt metsänhoitopiirit jakaantuvat käytännössä lisäksi kahden piirikunnan kesken. Piirikuntien rajana on tässä kohden vielä lääninraja. Tämän alueen metsätyömieskyläehdotukset kytkeytyvät osittain Maanselän rautatiehankkeeseen, joten sen yhteydessä suoritettavat hallinnolliset järjestelyt voivat kuitenkin muuttaa tilannetta huomattavasti.

Mikäli asiassa päädytään siihen, että metsänhoitopiiri muodostaa hoitoalueessa oman metsätaloudellisen järjestely-yksikön, on metsänhoitopiirille laadittava taloussuunnitelma. Metsätyömieskylän työvoima tulisi sitä toteutettaessa mahdollisimman tehokkaasti käytetyksi. Myös tärkeät tienrakennussuunnitelmat saadaan silloin metsätyömieskylän kannalta paremmin tarkistetuiksi. — Metsänhoitopiiri muodostuisi samalla työnjohtajapiiriksi.

Metsänhoitopiirin erottaminen omaksi metsätalouksalueeksi kylän perustamisen alkuvaiheessa antaisi myös tukea epäilyksien poistamiseksi hankkeen tarpeellisuudesta.

Metsätyömieskylä-hankkeen toimeenpanossa huomioon otettavia mielipiteitä

Käytännön metsätaloudessa on suunnitelmien toteuttamiskelpoisuudelle annettava erityisen suuri merkitys. Seuraavassa on koottuna eräitä sellaisia ajatuksia, jotka on syytä myös ottaa huomioon metsätyömieskylä-hanketta edelleen kehitettäessä.

— Muiden suurmetsänomistajien — esim. metsäteollisuuden — taholta voidaan ajatukseen suhtautua jonkin verran kielteisesti. On epäiltävissä, että metsätyöläiset tulevat tämän jälkeen metsäkämpille asettamaan entistä suurempia vaatimuksia mukavuuksiin ja viihtyisyyteen nähden, mistä syystä näiden työnantajien puolelta ei asialle ehkä aina saada varauksetonta tukea. Merkkejä toisenlaisestakin ajattelusta on kuitenkin olemassa.

— Paikallinen, pientilallisiin lukeutuva väestö pelkää toimenpiteen vähentävän sen ansiomahdollisuuksia. Edellä on osoitettu, ettei näin tarvitse kuitenkaan tapahtua.

— Kuntien taholta tullaan asiaan hyvin useissa tapauksissa suhtautumaan pidättyvästi tai kielteisesti. Katsotaan, että paikallisen pienviljelijäväestön turvin olisi metsätyöt voitava vastaisuudessaakin hoitaa ja että ryhmäasutus aiheuttaa kunnalle lisämenoja kouluasioissa ja terveydenhuollossa. Oikein suunniteltu metsätyömieskylä ei kuitenkaan tuo haittoja kunnille, vaan niitä etuja, jotka liittyvät kiinteään ja toimeentulostaan huolehtivaan väestöön.

— Näitä kaikkia ja muita mainitsematta jääneitä näkökohtia tärkeämpänä lienee asutuspolitiikkamme saaminen asialle myötämieliseksi. Tähän pitäisi olla hyvät mahdollisuudet, sillä metsätyömieskylä perustaminen on tarkoituksenmukaista asutustoimintaa. Tilojen omistajina ja asukkaina tulee olemaan useissa tapauksissa juuri samoja henkilöitä, jotka olisi joka tapauksessa valtion toimesta samalla paikkakunnalla asutettava.

Loppulause

Valtion metsätalouden palveluksessa olevan vakinaisen metsätyömieskannan lisääminen ja sen asunto-olojen järjestely ovat kiinteästi puun hankintaan liittyviä kysymyksiä. Mainituilla toimenpiteillä on myös valtionmetsien hoidon tehostamisessa, valtion metsätalouden tuoton lisäämisessä, asutustoiminnan tarkoituksenmukaisessa ohjaamisessa sekä työttömyyden lieventämisessä tärkeä osuutensa. Nämäkin näköalat jo osoittavat, että metsähallinnon pyrkimys etsiä vakinaisten metsätyömieskyläperheiden asunto-olojen järjestelyssä toteuttamiskelpoista ratkaisua on lähtenyt laajoista ja yleisen edun mukaisista tavoitteista.

Toimintaa tulee kuitenkin aluksi huomattavasti vaikeuttamaan se, että kokeilun täytyy tapahtua riittävän suurissa puitteissa ja eri osissa valtionmetsiä. Pienessä mitassa toteutettuna asiasta ei ehkä saataisi oikeata kuvaa ja paikallisten olosuhteiden erilaisuus jää huomaamatta. Rahoituskysymyksen järjestely tulee myös olemaan suunnitteluvaiheen keskeisimpiä tehtäviä.

Siitä huolimatta, hahmottuvatko metsätyömieskylät tässä esityksessä osoitetujen suuntaviivojen mukaisesti vai niistä poikkeavasti, on kuitenkin eräs asia varma: metsätyömieskylä voi toteutua vain silloin, kun sen asukkaaksi nimeämistä pidetään tavoiteltavana sen väestön piirissä, jota se koskee.

Käytännöllisenä ja kiireellisesti alulle pantavana toimenpiteenä tulisi olla ainakin tässä ehdotettujen metsätyömieskyläiden aseman määrittely erityisenä tutkimustoimituksena. Sitä seuraisi kartan laatiminen alueesta sekä alueen paaluttaminen. Tällä toimenpiteellä saataisiin moni uuden kylän kannalta tärkeä alue varatuksi tähän tarkoitukseen. Muutaman vuoden kuluttua voi se jo olla otettu muuhun käyttöön. Kaikkiin alustaviin järjestelyihin olisi ryhdyttävä jo senkin puolesta, ettei jatkuvasti lisääntyvän hakkuutoiminnan johdosta pääsisi syntymään jälkitoimenpiteitä vaativia alueita enemmän, kuin niitä nykyisen työvoiman avulla saadaan kuntoon. Metsätyömieskylät antaisivat takeen siitä, että tarvittavat työt tulevat vuodenajasta huolimatta aikanaan suoritetuiksi.

Esitykseni ehdotuksineen ei riitä antamaan yksityiskohtiin saakka ulottuvaa aineistoa asian edelleen hoitamiseksi. Näin ollen olisi harkittava — mahdollisen muun lisäksi — toimikunnan asettamista asiaa edelleen kehittämään. Siinä tulisi olla metsähallituksen ja maalaiskuntien edustajat sekä asutus- ja maaseudun rakennuslainsäädännön tunteva lakimies.

»Metsätalouden tulevaisuuden kannalta on myös ratkaistava kysymys, miten työvoimaa saadaan karuille ja syrjäisille metsäseuduille, joissa maatalouden harjoittaminen on heikkojen edellytysten takia niin vähäistä, että maatalous ei pysty joko riittävästi tai ollenkaan luovuttamaan työvoimaa metsätöihin. Kun metsätyöt ovat lisäksi etenkin talvikausina raskaimpia töitä, joita on usein suoritettava vaikeissa olosuhteissa ja kaukana kotipaikkakunnista, on siitä aiheutunut ja saatava vastaisuudessa aiheutua kasvavaa pakoa metsistä ja metsätyömiesten hakeutumista sellaisiin töihin, jotka antavat toimeentulon vähemmällä ponnistuksella kuin raskaat metsätyöt. Sen vuoksi olisi meillä ryhdyttävä viipymättä tutkimaan, kehittämään ja käytännössä toteuttamaan tällaisille alueille parhaiten sopivaa asutusmuotoa sekä pyrittävä siihen, että metsätyöntekijöille voitaisiin varata jatkuvasti riittävä määrä työtä. Työntekijöille pitäisi myös saada hyvät asunnot ja heidän sosiaaliset olonsa järjestetyksi muutenkin joka suhteessa tyydyttäväksi sekä elämä viihtyisäksi.»¹

Ehdotukset

Niiden alueiden selville saamiseksi, joihin ensi kädessä olisi tarkoituksenmukaista perustaa metsätyömieskylä, suoritettiin matkoja Itä-Suomen, Pohjanmaan ja Perä-Pohjolan piirikuntien alueella syys-lokakuun aikana 1954.

¹ Ote valtakunnansuunnittelukomitean mietinnöstä N:o 4—1954, siv. 36.

Kustakin sopivaksi katsotusta alueesta pyydettiin vastaukset alla olevan kaavan mukaisesti. Siinä mainituista asioista neuvoteltiin hoitoalueissa yksityiskohdaisesti. Aineisto on koottu piirikunnittain ja ehdotukset luetteloidu merkitsemällä samalla niistä eräitä oleellisia tunnuksia esiin. Metsätyömieskylät ja niihin liittyvät metsänhoitopiirit on merkitty oheisena olevalle kartalle. Alueet on numeroitu; lisäksi on niille annettu alustavasti nimet. Kertynyt aineisto on erikseen luovutettu kokonaisuudessaan Metsähallitukselle samanaikaisesti tämän kanssa.

Ehdotuksen liitteenä on 2 karttaa.¹

Selostus suunnitellusta metsätyömieskylästä ja sen alueesta

(Karttana hoitoalueen yleissilmäyskartta)

- Hallinnollinen sijainti: hoitoalue, kunta yms.
- Kuljetustiet ja -väylät
 - nykyiset
 - rakenteilla olevat ja suunnitellut (Merkitään kartalle lyijykynällä. Selostukset kartan reunaan.)
- Alueen luonne ja merkitys varsinaisen asutustoiminnan kannalta (Varsinaisten asutusta-anomusten nykyinen määrä.)
- Alueella viime vuosina suoritettut keskitetyt hakkuualueet (Merkitään punaisella risti-viivoituksella. Pinta-ala.)
- Hakkaamattomat osat keskitetyistä hakkuusuunnitelma-alueista (Merkitään punaisella vinoviivoituksella.)
- Ryhmäasutukseen varattavat alueet (uusien kylien paikat)
 - asema vanhoihin kyliin ja asutukseen, kouluihin, teihin jne. nähden
 - asema puutavaran kuljetusväyliin, varasto- ja lastauspaikkoihin nähden
- Alueella ja sen läheisyydessä olevat metsäkämpät (merkitään myös kartalle)
 - valmiit: rakentamisvuosi, majoitusvahvuus
 - uusien kämppien tarve alueella
 - metsätyömieskylän perustamisen vaikutus alueen kämppätarpeeseen
- Alueen hakkuumahdollisuuksien jatkuvuudesta selostus
- Selitys alueen puustovaroista ja hakkuumääristä nykyisen puuston pohjalta
- Alueen metsänhoitotöiden määrä ja laajuus, ojitukset mukaanluettuna
- Vakinaisten metsätyöntekijöiden määrä suunnitellulla alueella (täystyöllisyys turvattava)
- Metsätyömieskylän vaikutus metsänhoitajien ja metsätyönjohtajien töiden järjestykseen
- Minkäläinen tarve on varautua leimaus- yms. »kuukausimiesten» asutokysymyksen järjestelyyn samassa yhteydessä.

¹ Kartoista vain toinen on ollut mahdollista liittää tähän painettuun laitokseen.

1. Itä-Suomen piirikunta

N:o (liitty karttaan)	Metsätyömieskylän nimi ja sijainti- kunta	Metsätyömieskylän vaikutuspiirissä olevat		Metsänhoi- topiirin kasv. metsäala ha	Perheiden lukumäärä	Huomautuksia
		Hoitoalueet ¹	Kunnat ¹			
1	Repovaaara Ilomantsi	1. Haapajoki	1. Ilomantsi 2. Pielisjärvi	10 000 ² 3 500 13 500	20 5 25	¹ Numerointi viittaa alueiden keskinäiseen tärkeyteen. ² Katso huomautus ³ . ³ Tästä noin 7 000 ha yhteistä Repovaaran kylän kanssa. Suositellaan erityisesti huomioon otettavana ehdotuksena. ⁴ Toiminta-alueita voidaan laajentaa Jöngunjoen hoitoalueeseen.
2	Kitsi Pielisjärvi	1. Koitere 1. Lieksa	1. Pielisjärvi 1. Pielisjärvi	15 000 ³ 12 200 27 200	25 25 50	
3	Savijärvi Pielisjärvi	1. Jongunjoki	1. Pielisjärvi 2. Kuhmo 3. Nurmes	23 200	45	
4	Mujejärvi Nurmes	1. Nurmes	1. Nurmes	13 000 ⁴	25	
5	Sivakka Valtimo	1. Valtimo	1. Valtimo	10 000	20	

2. Pohjanmaan piirikunta

N:o (liitty karttaan)	Metsätyömieskylän nimi ja sijainti- kunta	Metsätyömieskylän vaikutuspiirissä olevat		Metsänhoi- topiirin kasv. metsäala ha	Perheiden lukumäärä	Huomautuksia
		Hoitoalueet ¹	Kunnat ¹			
6	Lehtopuro Sotkamo	1. Sotkamo 2. Kuhmo	1. Sotkamo 1. Kuhmo	5 000 5 500 10 500	15 15 30	¹ Numerointi viittaa alueiden keskinäiseen tärkeysjärjestykseen.
7	Hamara Kuhmo	1. Kuhmo	1. Kuhmo	12 000	30	
8	Kalliojärvi Puolanka	1. Puolanka	1. Puolanka 2. Utajärvi	7 300	15	
9	Pyyvaara Suomussalmi	1. Suomussalmi	1. Suomussalmi	16 000	25	
10	Saarijärvi Suomussalmi	1. Kianta	1. Suomussalmi	10 000	20	
11	Kovio Taivalkoski	1. Et. -Taivalkoski 2. Kianta 2. Kuusamo	1. Taivalkoski 2. Suomussalmi 2. Kuusamo	10 000	25	

Pohjanmaan piirikunta (jatkoa)

N:o (liittyy karttaan)	Metsätyömiestylän nimi ja sijainti- kunta	Metsätyömiestylän vaikutuspiirissä olevat		Metsänhoi- topiirin kasv. metsäala ha	Perheiden lukumäärä	Huomautuksia
		Hoitoalueet ¹	Kunnat ¹			
12	Korvua Taivalkoski	1. Et.-Tai- valkoski	1. Taivalkos- ki	23 000 ²	50	² Toiminta-alueita voidaan myöhemmin laajentaa Puhoksen ja Kiannan hoitoaluei- siin. Suositellaan eri- tyisesti huomioon otettavana ehdotuk- sena.
13	Loukusa Taivalkoski	1. Pohj.-Tai- valkoski	1. Taivalkos- ki	10 000	25	
14	Kutti Taivalkoski	1. Pohj.-Tai- valkoski	1. Taivalkos- ki	9 000	20	

Seuraavia valmisteltuja ehdotuksia, joita koskevat asiakirjat ovat mukana, ei ole otettu tähän luetteloon:

Iso-Kuopus- järvi	Pudasjärven hoitoalue
Pudasjärvi	
Puhoskylä Pudasjärvi	Puhoksen hoitoalue
Naamanka Pudasjärvi	Puhoksen hoitoalue

Lisäksi Ranuan hoitoalueeseen on tehty alustava metsätyömiestyläsuunnitelma.

3. Perä-Pohjolan piirikunta

N:o (liittyy karttaan)	Metsätyömiestylän nimi ja sijainti- kunta	Metsätyömiestylän vaikutuspiirissä olevat		Metsänhoi- topiirin kasv. metsäala ha	Perheiden lukumäärä	Huomautuksia
		Hoitoalueet ¹	Kunnat ¹			
15	Misi Rovaniemen mlk.	1. Raudanjo- ki	1. Rovanie- men mlk.	80 000 ²	20	¹ Numerointi viittaa alueiden keskinäiseen tärkeysjärjestykseen.
16	Kalliosalmi Kemijärvi	2. Pohj.-Ke- mijärvi	2. Kemijärvi			
17	Ylänaampa Rovaniemen mlk.	1. Pohj.-Ke- mijärvi	1. Kemijärvi			
		2. Raudan- joki	2. Rovanie- men mlk.		30	² Pääosa puolustuslai- toksen harjoitusalu- etta.
		1. Raudan- joki	1. Rovanie- men mlk.		30	

Perä-Pohjolan piirikunta (jatkoa)

N:o (liittyy karttaan)	Metsätyömiestylän nimi ja sijainti- kunta	Metsätyömiestylän vaikutuspiirissä olevat		Metsänhoi- topiirin kasv. metsäala ha	Perheiden lukumäärä	Huomautuksia
		Hoitoalueet ¹	Kunnat ¹			
18	Raudanjo- kivarsi Sodankylä	1. Luiro	1. Sodankylä	75 000	30	
19	Vuojärvi Sodankylä	1. Luiro	1. Sodankylä			
20	Tanhua Savukoski	2. Yli-Kemi	2. Pelkosen- niemi	67 000	70	
21	Martti Savukoski	1. Luiro	1. Savukoski	50 000	50	
22	Lattuna Savukoski	2. Salla	2. Salla	100 000+	100	
23	Rajala I Sodankylä	1. Yli-Kemi	1. Savukoski	28 000	30	
24	Pikkupoi- kela I Sodankylä	1. Yli-Kemi	1. Sodankylä	32 000	35	
25	Vuotso Sodankylä	1. Kitiinen	1. Sodankylä	100 000+ ³	100	³ Toiminta-alueita voidaan laajentaa Lui- ron hoitoalueeseen.
26	Vesmajärvi Kittilä	1. Kitiinen	1. Sodankylä	30 000 ⁴	30	⁴ Toiminta-alueita voidaan myöhemmin laajentaa Kitiisen ho- itoalueeseen.
27	Rouravaara Kittilä	1. Kittilä	1. Kittilä	30 000	30	
28	Äkäslom- polo Kolari	1. Kittilä	1. Kittilä	35 000	30	
		1. Kolari	1. Kolari			
		2. Muonio	2. Muonio			

Seuraavia valmisteltuja ehdotuksia, joita koskevat asiakirjat seuraavat mukana, ei ole otettu tähän luetteloon:

Rajala II
Sodankylä

Pikkupoi-
kela II
Sodankylä

Inari
Inarin hoitoalue

Liittyy Pomokairan
metsätalouden koko-
naisjärjestelyyn.

Liittyy Inarin teol-
listamishankkeiden
toteuttamiseen.

Yhdistelmä

1. Itä-Suomen piirikunta:		
Metsätyömiesskylien lukumäärä	5	
Metsänhoitopiirien lukumäärä	5	
Kasvullinen metsäala	86 900 ha	
Metsätyömiessperheiden lukumäärä	165	
Ehd. metsäala keskim. piiriä kohden	17 400 ha	
» perhettä kohden ..	525 ha	
Perheiden lukumäärä kylää kohden keskim.	33	
2. Pohjanmaan piirikunta:		
Metsätyömiesskylien lukumäärä	9	
Metsänhoitopiirien lukumäärä	9	
Kasvullinen metsäala	108 000 ha	
Metsätyömiessperheiden lukumäärä	240	
Ehd. metsäala keskim. piiriä kohden	12 000 ha	
» perhettä kohden ..	450 ha	
Perheiden lukumäärä kylää kohden keskim.	27	
3. Perä-Pohjolan piirikunta:		
Metsätyömiesskylien lukumäärä	14	
Metsänhoitopiirien lukumäärä	11	
Kasvullinen metsäala	627 000 ha	
Metsätyömiessperheiden lukumäärä	630	
Ehd. metsäala keskim. piiriä kohden	57 000 ha	
» perhettä kohden ..	1 000 ha	
Perheiden lukumäärä kylää kohden keskim.	45	
Yhteensä:		
Metsätyömiesskyliä	28	
Metsänhoitopiirejä	25	
Kasvullinen metsäala	822 000 ha	
Metsätyömiessperheiden lukumäärä	1 035	

Die Waldarbeiterdörfer

Vorschlag zur Regelung der Wohnungsfrage eigentlicher Waldarbeiterfamilien

Referat

Einleitung

In der Forstwirtschaft Finnlands ist in den letzten Jahren Mangel an Arbeitskraft hervorgetreten. Besonders in abgelegenen Waldgebieten hat fortgesetzt ein Ausfall an Fällern und Ausformern von Holzware bestanden. Als Hintergrund einer derartigen Entwicklung kann vor allem die erweiterte Hiebstätigkeit betrachtet werden. Doch gibt es auch andere Gründe. Man hat sich der Waldarbeit unverkennbar zu entfremden begonnen, indes man sich gern anderen Arbeiten zugewandt hat. Dies hat wiederum in erster Linie daran gelegen, dass die Verhältnisse, unter denen man Waldarbeiten hat verrichten müssen, denen anderer Arbeitsstätten und Arbeitergruppen nicht vergleichbar sind. Vor allem hat die Entfernung der Heimstätte des Waldarbeiters vom Arbeitsplatz das Absehen von Waldarbeit gesteigert.

In verschiedenen Zusammenhängen, von denen gewisse in letzter Zeit abgegebene Gutachten von Komitees genannt werden können, ist die Sachlage beachtet und die Wichtigkeit der Regelung von Stellung und häuslichen Wohnverhältnissen der Waldarbeiterbevölkerung stark betont worden. Die Forstverwaltung betrachtete es als ihre Aufgabe, sich ihrerseits 1954 daranzumachen, die Sachlage weiterzuentwickeln. Die vorliegende Darlegung ist als Ergebnis dieser Massnahme im Herbst 1954 entstanden. Die Forstverwaltung hatte es darauf abgesehen, eine vorläufige Auffassung von dem erforderlichen Umfang einer eigentlichen Waldarbeiterschaft in gewissen zentralen Staatswaldgebieten sowie vor allem Aufschluss darüber zu gewinnen, wie die häuslichen Wohnverhältnisse einer derartigen Arbeiterschaft auf einen befriedigenden Stand zu bringen seien. Somit hatte man der Durchführbarkeit des Planes recht grosse Aufmerksamkeit zuzuwenden. Daher enthält auch die Darstellung das nächstliegende Programm in dieser Angelegenheit.

Das Untersuchungsgebiet und die auf die Lösungen einwirkenden Gesichtspunkte

Mit Rücksicht auf die Lage der Staatswälder wandte sich die Untersuchung den östlichen und nördlichen Teilen Finnlands zu. Doch gab der über einige umfangreichere Waldgebiete des westfinnischen forstlichen Amtsbezirks beschaffte allgemeine Aufschluss auch beachtenswerte Gesichtspunkte für die Lösung der Arbeitskraftfragen der am Rande angebaute Gegenden gelegenen Waldgebiete. Das Beibringen von Aufschluss in Anbetracht des Bedarfes der nächsten Zeit hatte sich somit Ostfinnland, den Gebieten der forstlichen Amtsbezirke Ostbottnien und Nordbottnien zuzuwenden.

Nachdem man zu der Auffassung gelangt war, dass die Aufgabe zu beschränken sei, damit nur die durchführbare nächstliegende Notwendigkeit herausgestellt würde, kam man dazu, nach forstlichen Amtsbezirken zwischen den verschiedenen Gebieten zielbewusste Entscheidungen zu treffen. Folgende Faktoren sind bei der Wahl der Gebiete massgebend gewesen:

Nur ausgedehnte und möglichst einheitliche Staatswaldgebiete sind einbezogen worden. — Zu einem Gebiet haben nur in beschränktem Masse anbaufähige Gelände gehören dürfen. Dies hat sich oft dadurch herausgestellt, dass aus der Gegend kaum — soweit überhaupt — Gesuche um Siedlungshöfe vorgelegen haben. — Besondere Aufmerksamkeit hat einem Gebiet gegolten, das schon in anderem Zusammenhang in den Bereich gesteigerter forstwirtschaftlicher Tätigkeit verwiesen worden ist. Oft hat ein derartiges Gebiet sog. gesteigerte Hiebspläne. Ihre Durchführung kann auch schon eingeleitet sein. — Die Arbeitskraftlage und die Auffassung des Forstamtes von der künftigen Entwicklung der Beschaffung von Arbeitskraft sind sehr massgebende Faktoren gewesen. — Die Gebiete in unmittelbarem Einflussbereich geplanter Eisenbahnprojekte wurden besonders berücksichtigt, soweit die übrigen Grundvoraussetzungen als hinreichend angesehen wurden. — Die Verdienstmöglichkeiten der örtlichen Bevölkerung in der staatlichen Forstwirtschaft hat man stets zu sichern gesucht. — Bei Erwägung des Umfangs eines Gebietes und der Anzahl der Familien eines Waldarbeiterdorfes ist man bei den Berechnungen davon ausgegangen, dass Vollbeschäftigung allen, die in erster Linie als Fäller und Ausformer von Holzware im Gebiet zu arbeiten gedenken, gesichert werde.

Bei den forstlichen Amtsbezirken Ostfinnland und Ostbottnien ist die Anzahl der Familien der Waldarbeiterdörfer durch Teilung des Flächenraums des wüchsigen Waldbodens im Gebiet durch die Zahlen 400—600 erhalten worden. Bei dem forstlichen Amtsbezirk Nordbottnien sind diese Zahlen 800—1 200.

Das Gebiet um das Arbeiterdorf wird in der Darstellung Forstdistrikt genannt. Wenn die Wichtigkeit der Festlegung des Forstdistrikts im Gelände betont worden ist, hat man bemerken wollen, dass sich der Einfluss des Waldarbeiterdorfes in erster Linie in solche Waldgebiete erstrecken wird, die gegenwärtig als Arbeitsfeld örtlicher Bevölkerung nicht von Bedeutung sind und es auch zum mindesten noch lange Zeit nicht sein werden.

Im Plane wurde schon vorläufig dasjenige Gebiet des Forstdistrikts bestimmt, das als Platz des Waldarbeiterdorfes in erster Linie in Frage käme. Folgende Gesichtspunkte lagen der Wahl zugrunde:

Landstrasse oder ihre unmittelbare Nähe wichtig. — Alte Siedlung (Dorf) mit bereits bestehender Volksschule erwünscht. — Als Baugrundstückgebiet geeignetes, möglichst zugleich anbaufähiges Staatsgelände verfügbar. — Nähe eines Gewässers wünschenswert. — Von dem Orte oder aus seiner Nähe nach verschiedenen Richtungen führende Wege oder geplante Wege ausserordentlich wichtig. In gewissen Fällen eine Eisenbahn oder ein sie angehendendes Projekt ein wichtiger Anhaltspunkt. — In den entlegensten Teilen des Staatswaldgebietes hat indes keine Möglichkeit bestanden, an allen aufgezählten Gesichtspunkten festzuhalten.

Da die Vermehrung der eigentlichen Waldarbeiterschaft nur von dem Gedanken ausgehen kann, dass die häuslichen Wohnverhältnisse des Waldarbeiters zugleich auf einen den allgemeinen häuslichen Wohnverhältnissen der ländlichen Bevölkerung entsprechenden Stand gebracht würden, gestaltete sich die Klärung der näheren Notwendigkeiten der Waldarbeiterdörfer recht umfangreich. Die Frage nach der Grösse eines Waldarbeitergutes war das zentralste der Erfordernisse, und in dieser Hinsicht wurde kein endgültiger Entscheid getroffen. Anscheinend wird auch ihre Grösse je nach den Verhältnissen wechseln. Als Grenzen wurden 0,5 Hektar und 2 Hektar vorgeschlagen. Die letztere Gutsgrösse bedeutet, dass man bei ihr 1—2 Kühe zu halten vermag. Erstere umfasst lediglich ein Baugrundstück.

Als man statt eines eigenen Gutes und eigener Gebäude eine auf Verpachtung gegründete Wohnform erwog, kam man auf ersteres. Offen blieb indes ein ausführliches Entwickeln einer im Eigenheim-Bauwesen zu befolgenden Darlehens- und Finanzierungsform. Obgleich das Gründen von Waldarbeiterdörfern eine der Formen von Besiedlungstätigkeit ist, dürfte jedoch unter Berücksichtigung des Zweckes der Dörfer davon auszugehen sein, dass es günstig ist, die Aufgabe getrennt vom Siedlungswesen durchzuführen. Es ist zu bemerken, dass der Bewohner eines Waldarbeiterdorfes von der Forstverwaltung auch wirksame Hilfe bei Beschaffung des

Bauholzes und sonstigem mit dem Bauen seines Hauses Zusammenhängenden erhalten wird, wodurch der Bedarf an Darlehen herabgesetzt wird gegenüber dem, was er im allgemeinen auf dem Lande bei den für Wohnzwecke zu bebauenden Gütern ausmacht.

Vorschläge

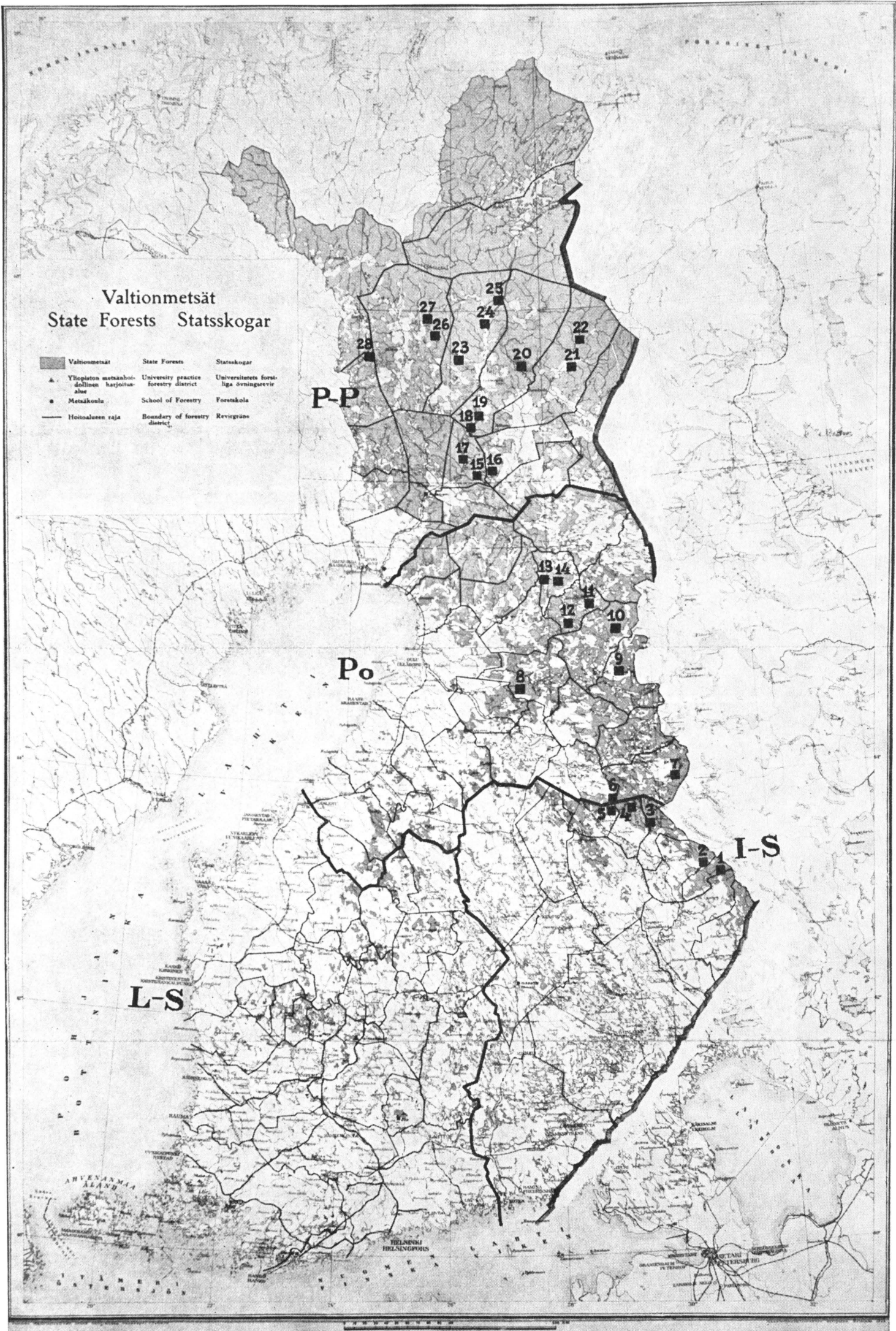
Während sich die grundsätzlichen Gesichtspunkte beim Gründen von Waldarbeiterdörfern herauszugestalten begannen, beschaffte man ausführliche Aufklärungen über die zunächst in Frage kommenden geeigneten Gebiete. Als das gesammelte Material behandelt und in demselben Zusammenhang die noch weiteren Aufschluss erfordernden Gebiete ausgeschaltet wurden, gestaltete sich der Vorschlag nach forstlichen Amtsbezirken folgendermassen heraus:

Für das Gebiet des forstlichen Amtsbezirks Ostfinnland wurden 5 Waldarbeiterdörfer vorgeschlagen. Zu ihrem Wirkungsbereich wurden etwa 90 000 ha wüchsigen Waldbodens gerechnet. Die Anzahl der in diesen fünf Waldarbeiterdörfern unterzubringenden Familien belief sich auf insgesamt 165.

Für den forstlichen Amtsbezirk Ostbottnien wurden 9 Waldarbeiterdörfer vorgeschlagen. Der Wirkungsbereich umfasst 100 000 ha wüchsigen Waldbodens, und die Anzahl der Familien macht 240 aus.

Forstlicher Amtsbezirk Nordbottnien: 14 Waldarbeiterdörfer; 600 000 ha wüchsigen Waldbodens und 630 Familien.

Insgesamt umfasste der Vorschlag 28 Waldarbeiterdörfer, in deren Wirkungsbereich etwa 800 000 ha wüchsigen Waldbodens und 1 035 Familien eingingen.



Yleissilmäyskartta metsätyömiestyösköjen sijoituksesta.