

METSÄ- JA UITTOTYÖPALKKATARKKAILU
VUOSINA 1932—1957

ESKO HELLÉN

MARTTI J. HAVUKKALA GERT BLÄFIELD OLAVI SAJAMA

SUMMARY:

WAGE CONTROL IN FORESTRY AND LOGFLOATING IN FINLAND:

HELSINKI 1958

Sisällysluettelo

I	Metsätyöpalkkatarkkailun synty ja toiminta vuosina 1932—1939	3
	1. Metsätyöpalkkatarkkailun synty	3
	2. Tarkkailun vakinaisemmalle kannalle saattaminen	4
	3. Kohtuullinen metsätyöpalkkataso ja sen toteaminen	6
	4. Vahvistetut palkanormit ja yksikköpalkat	9
	5. Yhteistoiminta kunnallisten viranomaisten kanssa	10
	6. Metsätyönantajat ja palkkatarkkailu	10
	7. Metsätyöntekijät ja palkkatarkkailu	11
	8. Tarkastusten tulokset ja tarkkailutyön merkitys	12
II	Metsä- ja uittotöiden palkkatarkkailutoiminta sotien aikana vuosina 1939—1944	15
	1. Palkkasäännöstelyyn joutuminen	15
	2. Palkanormit ja yksikköpalkat	18
	3. Palkkamääräysten valvonta	19
	4. Metsätyöpalkkatarkkailun muut tehtävät	21
	5. Sodanaikaisen tarkkailutyön tulokset ja merkitys	22
III	Metsätyöpalkkatarkkailu sodan jälkeen vuosina 1945—1957	24
	1. Palkkasäännöstelyorganisation kehitys sodan jälkeen	24
	2. Suhdannekehitys ja metsätyöpalkat	26
	3. Palkanormit ja yksikköpalkat	29
	4. Työmarkkinajärjestöjen suhde palkkatarkkailuun	33
	5. Tarkastusten tulokset ja tarkkailutyön merkitys	34
	6. Vuoden 1955 jälkeinen kehitys	37
	Summary	39
	Taulukot	43

I. METSÄTYÖPALKKATARKKAILUN SYNTY JA TOIMINTA VUOSINA 1932—1939

1. Metsätyöpalkkatarkkailun synty

Kysymys valtion puuttumisesta metsätyöpalkkojen muodostumiseen tuli ajan-kohtaiseksi Suomessa sen vuoksi, että palkat metsätöissä lamakauden aikana 1929—1932 vaikean työttömyyden ja siitä aiheutuneen työvoiman kysynnässä ja tarjonnassa vallinneen suuren epäsuhteen vuoksi painuivat kovin alhaisiksi. Kun palkkojen nousu, sen jälkeen kun pahimmat pulasta aiheutuneet seuraukset oli sivuutettu, oli hidasta ja kun kunnalliset viranomaiset valittivat, että kuntien oli pakko metsätyöpalkkojen alhaisuuden vuoksi antaa köyhäinhoidollista avustusta työkykyisillekin työntekijöille, joutui myös valtiolta kiinnittämään asiaan huomiota. Tämän vuoksi käännyttiin metsäteollisuuden työnantajien puoleen. Näiden kanssa 22. 11. 1932 pidetyn neuvottelukokouksen jälkeen antoi kulkulaitosten ja yleisten töiden ministeriö talvella 1932—1933 kahden metsänhoitajan (C. V. Hedman ja Jarl Silfverberg) ja yhden työttömyystarkastajan (Bruno Wallinheimo) tehtäväksi tutkia metsätyöpalkkoja niillä seuduilla, joilta valituksia oli esitetty. Näin siis valtiiovallan taholta ryhdyttiin ensiksi ottamaan selvää, minkälaisia palkkoja metsätöistä maksettiin ja pitivätkö esitetyt väitteet metsätyöpalkkojen alhaisesta tasosta paikkansa. Tarkastuksia metsätyömailla suoritettiin Pohjois-, Keski- ja Itä-Suomen metsärikkailu seuduilla olevilla työmailla, ja näiden tarkastusten tulokset osoittivat, että ansiotaso eräillä metsätyömailla oli sellainen, ettei varsinkaan perheellinen työntekijä voinut aina näillä ansioilla tulla toimeen.

Talvikautena 1932—1933 suoritettujen tarkkailun tulokset antoivat aiheen tarkkailutoiminnan jatkamiseen seuraavana talvikautena. Kulkulaitosten ja yleisten töiden ministeriön palvelukseen oli talvella 1933—1934 kiinnitetty 6 metsänhoitajaa (Ilmari Anttila, Gert Blåfield, Lars Björklund, Yrjö W. Laaksonen, Eino Valtonen ja Lauri P. Vartiainen) tarkkailutyötä varten. Tarkastuksia suoritettiin kahden kuukauden aikana koko maassa lukuunottamatta Ahvenanmaata. Tarkastusten tulokset osoittivat silloinkin, etteivät metsätyöpalkat vielä olleet läheskään kaikkialla nousseet kohtuullisena pidettävälle tasolle.

Saadakseen tietoja metsätyöpalkkojen tasosta täytyi valtiiovallan ryhtyä suorittamaan tarkkailutoimintaa, sillä muunlaista luotettavien palkkatietojen hankkimistapaa ei juuri ollut. Virallinen työpalkkatilasto oli tällöin vielä hyvin puutteellinen. Ainoastaan maataloustyöntekijäin palkoista julkaistiin vuosittain tietoja Sosiaalisessa Aikakauskirjassa. Yksityisten, lähinnä työnantajaliittojen, toimesta kerätyt palkkatilastot koskivat ainoastaan muutamia teollisuudenhaaroja.

2. Tarkkailun vakinaisemmalle kannalle saattaminen

Palkkatarkkailutoiminnan johto oli kahtena ensimmäisenä talvikautena, jolloin sitä suoritettiin täysin tilapäisesti ja vain muutamien kuukausien aikana kumpanakin talvena, kulkulaitosten ja yleisten töiden ministeriössä työttömyysasiain esittelijän, hallitussihteeri ELJAS KAHRAAN käsissä. Kahden tarkkailutalven tulosten perusteella ja metsätyöpalkkoja koskevan kysymyksen jouduttua lisäksi vuoden 1934 aikana eduskunnan käsiteltäväksi, mitä selostetaan jäljempänä, päätti hallitus saattaa palkkatarkkailutoiminnan vuoden 1934 joulukuun alussa vakinaisemmalle kannalle. Tällöin otettiin kulkulaitosten ja yleisten töiden ministeriön palvelukseen metsätyöpalkkojen tarkkailutoiminnan ylitarkastajaksi metsänhoitaja ESKO HELLEN. Lisäksi otettiin ministeriön palvelukseen seitsemän puutavaran hankintoihin perehtynyttä metsänhoitajaa varsinaisiksi tarkkailijoiksi ja maa jaettiin heidän keskensä yhtä moneen tarkastuspiiriin.

Kahtena ensimmäisenä talvikautena rajoituttiin pelkkään metsätyöpalkkojen tason toteamiseen. Epäkohdat saatettiin kulkulaitosten ja yleisten töiden ministeriön kautta ainoastaan asianomaisten työnantajajärjestöjen tietoon, jotta nämä arvovallallaan koettaisivat aikaansaada korjauksia liian alhaisiksi todettuihin palkkoihin. Samalla kun palkkatarkkailutoiminta joulukuun alussa 1934 saatettiin vakinaisemmalle kannalle, tapahtui myös sen tehtävissä muutos. Tästä alkaen kiinnitettiin erikoista huomiota siihen, että tarkkailun tulokset eivät jääneet vain paperille, vaan koetettiin saada nopeasti aikaan korjauksia todettuihin epäkohtiin. Alipalkatuksi todetun työmaan tarkastaneen palkkatarkkailijan tuli heti neuvotella ao. työnantajan kanssa tarpeellisista korotuksista. Minkäänlaisia määräyksiä ei palkkatarkkailija luonnollisestikaan voinut työnantajalle antaa, vaan ainoastaan esittää toivomuksen palkkojen korottamisesta. Ellei kentällä tarkkailutyötä suorittava palkkatarkkailija onnistunut neuvottelujen avulla saamaan palkkoihin tarpeelliseksi katsomiaan korotuksia, ilmoitti hän raportissaan asiasta ylitarkastajalle, joka tällaisissa tapauksissa otti uudelleen yhteyden työnantajaan palkankorotusneuvotteluja varten.

Metsätyöpalkkojen alhaisuutta koskeva kysymys oli kansanedustaja Väinö Tannerin vuoden 1933 valtiopäivillä tekemän toivomusaloitteen johdosta joutunut myös eduskunnan pohdittavaksi. Tässä aloitteessa ehdotettiin minimipalkkalain säätämistä metsätöitä varten. Eduskunta katsoi kuitenkin näin pitkälle menevän yhteiskunnan puuttumisen metsätyöpalkkojen muodostumiseen tarpeettomaksi ja hylkäsi minimipalkkaperiaatteen sekä lausui 8. 3. 1935 hyväksymässään toivomusponnessa,

»että hallitus kehittäisi tähän asti noudatettua metsä- ja uittotyöläisten palkkatarkkailua nykyistä tehokkaammaksi; sekä

että hallitus asettaisi asianomaisen ministeriön avuksi asiantuntijalautakunnan, jossa sekä työnantajat että työntekijät ovat tasapuolisesti edustettuina, ja joka lautakunta 1) tarpeen mukaan avustaisi työpalkkoja koskevan aineiston hankki-

misessä ja tarkistaisi palkkatarkkailun antamat tulokset, 2) lausuisi mielipiteensä maan eri osia varten laadittavista palkanormeista sekä 3) kaikin tavoin edistäisi palkkausolojen järjestymistä näiden normien mukaisiksi».

Tämän eduskunnan toivomuksen johdosta asetti kulkulaitosten ja yleisten töiden ministeriö metsä- ja uittotyöpalkkojen asiantuntijalautakunnan, joka toimi ensin väliaikaisena 19. 3. 1935 lähtien sekä sittemmin, 29. 8. 1935 lähtien, vakinaisena. Asiantuntijalautakunnan tehtävät hallitus määritteli eduskunnan toivomusponnen ehdotusten mukaisiksi.

Väliaikaisen asiantuntijalautakunnan puheenjohtajana oli metsähallituksen pääjohtaja, professori A. K. CAJANDER sekä jäsenenä metsänhoitaja ASSAR WICHMANN Suomen Puunjalostusteollisuuden Työnantajaliitosta, maisteri LAURI PALOJARVI Maataloustuottajain Keskusliitosta, kansanedustaja JANNE KOIVURANTA pienviljelijäin edustajana ja kansanedustaja VILLE KOMU varsinaisten metsä- ja uittotyöntekijäin edustajana.

Vakinaiseen, 29. 8. 1935 asetettuun lautakuntaan kutsuttiin:

1) varsinaisina asiantuntijoina:

professori A. K. CAJANDER, joka määrättiin lautakunnan puheenjohtajaksi, metsäneuvos AHTI MECKLIN, määrättyinä varapuheenjohtajaksi, ja piirikuntapäällikkö ANTTI J. VALKAMA,

2) työnantajien edustajina:

toimitusjohtaja, eversti PER ZILLIACUS, metsänhoitaja ASSAR WICHMANN ja maanviljelijä, kansanedustaja JUHO KOIVISTO, sekä

3) työntekijäin edustajina:

toimitsija AKSELI HEINONEN, toimittaja, kansanedustaja VILLE KOMU ja maanviljelijä, kansanedustaja KUSTI ARHAMA.

Lautakunnan sihteeriksi kutsuttiin työttömyysasiain ylitarkastaja ELJAS KAHRA.

Edellä mainittujen lisäksi oli lautakunnan kokouksissa läsnä metsäpalkkatarkkailun ylitarkastaja.

1930-luvulla tapahtui lautakunnan kokoonpanossa vielä eräitä muutoksia. Professori A. K. Cajanderin tultua pääministeriksi kutsuttiin hänen tilalleen lautakunnan puheenjohtajaksi metsähallituksen vt. pääjohtaja MAUNO PEKKALA. Kunnallisneuvos Juho Koiviston tilalle kutsuttiin maisteri AKU KORVENOJA ja eversti Per Zilliaccuksen tilalle metsänhoitaja EINARI WUOTI. Jäsenluku lisääntyi vielä yhdellä sen kautta, että erikoisesti Pohjois-Suomea kutsuttiin edustamaan kansanedustaja JANNE KOIVURANTA.

Palkkatarkkailun vakinaisemmalle kannalle saattamisesta seurasi myös se, että palkkatarkkailuelimestä muodostettiin kulkulaitosten ja yleisten töiden ministeriön alainen palkkaosasto. Osasto toimi kuitenkin väliaikaisena ja sen toimihenkilöt olivat valtion tilapäisten toimihenkilöitten ryhmään kuuluvia. Palkka-

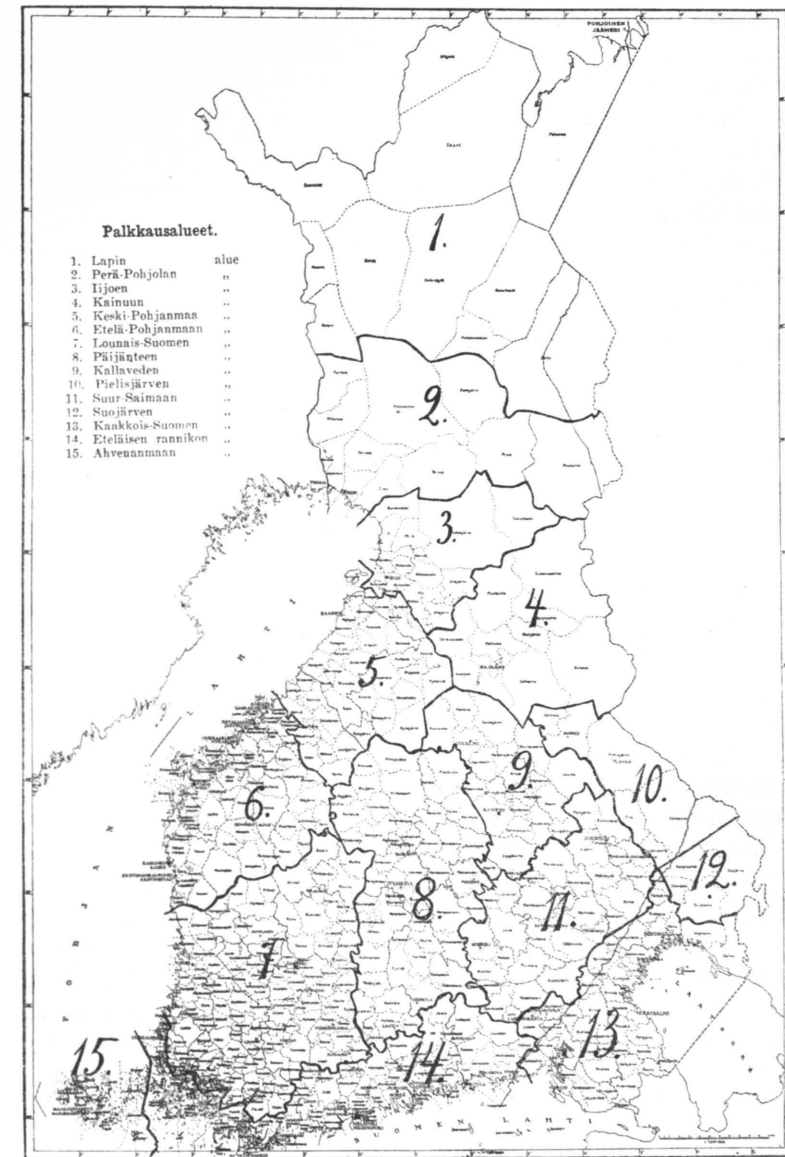
osaston toiminta rahoitettiin työttömyyden lieventämiseksi myönnettyillä määrärahoilla. Jo pian tämän jälkeen tehtiin kuitenkin myös esitys metsäpalkkatarkkailutoiminnan vakinaistuttamisesta (Eljas Kahra: Valtio ja työpalkat, Helsinki 1937), mutta se ei kuitenkaan johtanut tarkoitettuun tulokseen, vaan palkkatarkkailutoiminta pysyi koko toista maailmansotaa edeltäneen ajan edellä selostetulla tavalla organisoituna. Tarkkailutyötä suorittavia metsänhoitajia oli vuoden 1935 alussa ylitarkastajan lisäksi, kuten jo edellä on mainittu, seitsemän. Heidän lukumääränsä lisättiin talven kuluessa viiteentoista. Sen jälkeen vaihteli lukumäärä 1930-luvulla jonkin verran, mutta oli yleensä 11–15.

3. Kohtuullinen metsätyöpalkkataso ja sen toteaminen

Metsätyöt suoritetaan yleensä useimpien muiden työalojen työolosuhteista poikkeavissa erikoisolosuhteissa. Lisäksi on kysymyksessä voimakkaasti kausiluontoinen työala. Tulisiko nämä tekijät, ja millä tavoin, ottaa huomioon metsätöiden ansiotason kohtuullisuutta arvioitaessa? Tällaisia ja monia muita kysymyksiä tuli esiin, kun palkkatarkkailutoiminnan alkaessa ryhdyttiin määrittelemään käsitettä kohtuullinen metsätyöpalkkataso. Olemassaolevien palkkatilastojen perusteella oli todettavissa, että metsätyöpalkat 1920-luvulla, jolloin ne olivat saaneet muodostua vapaasti, yleensä seurasivat maataloustyöntekijäin palkkoja siten, että ne kesäaikana, jolloin maatalous tarvitsi työntekijöitä runsaasti, olivat maatalouden maksamia jonkin verran alemmat, mutta muina vuodenaikoina taas jonkin verran korkeammat. Yksityiskohtana, joka osoittaa tämänaikaisten metsä- ja maatalouspalkkojen reaalisuuden, mainittakoon, että maaseudulla yleisesti näihin aikoihin pidettiin kohtuullisena miehen päiväpalkkana voikilon hintaa vastaavaa markkamäärää. Samaa työvoimaa kausiluontoisesti käyttävien maatalouden ja metsätöiden palkkojen kiinteästä yhteydestä seurasikin, että ensimmäisenä toimintatalsena 1932–1933 tarkkailua suoritettaessa katsottiin metsätyömaan palkat kohtuullisiksi niiden noustessa vähintään ao. paikkakunnan maatalouspalkkojen tasolle.

Metsätyöpalkkojen kohtuullisuus määriteltiin suoranaisesti maatalouspalkkojen avulla vain ensimmäisenä talvikautena. Jo seuraavaksi talveksi määriteltiin kohtuulliseksi katsottava ansiotaso tarkemmin. Tällöin jaettiin koko maa sen eri osissa vallinneitten olosuhteitten perusteella 14 palkka-alueeseen. Aluerajat seurasivat pääasiassa vesistöalueitten rajoja. Kullekin alueelle vahvistettiin päivää kohti laskettu urakkatöiden ansionormi, jolla tarkoitettiin sitä keskimääräistä päiväansiota, jota ministeriö piti alimpana kohtuullisena päiväansiona tavallisille täysikäisille, työkykyisille ja ammattitaitoisille urakkatyötä tekeville metsätyömiehille teholliselta työpäivältä (n. 8 tunnin työpäivältä). Vahvistettujen normien suuruus vaihteli Etelä-Suomesta Lappiin siirryttäessä 24 mk:sta 40 mk:an. Päiväansionormeja vahvistettaessa oli perusteena pidetty sitä palkkaa, joka maksettiin muille

sellaisille työntekijöille, joilla oli vastaava pätevyys Palkkaa määriteltäessä oli otettu huomioon myös elinkustannusten kalleus palkka-alueella.



Kuva 1. Palkka-alueet 1930-luvulla.
Figure 1. Wage districts in the 1930's.

Edellä selostettu järjestelmä, maan jakaminen rajoiltaan pääasiassa vesistö-alueitten rajoja seuraaviin ja puutavaran hankinnan kannalta mahdollisimman yhtenäisiin palkkausalueisiin, joille kullekin vahvistetaan tämän alueen elinkustannusten perusteella palkanormit, on säilynyt palkkatarkkailutoiminnassa koko sen toiminta-ajan.

Käytännöllisessä palkkatarkkailutyössä tapahtui palkkojen tason toteaminen työmailla siten, että kullakin työmaalla urakatöissä työskentelevien täysi-ikäisten, työkykyisten ja ammattitaitoisten metsätyömiesten keskimäärin saavuttamaa päiväansiota verrattiin vahvistettuun urakatöiden päiväansionormiin. Vertailua tehtäessä ei siis otettu huomioon vajaakykyistä, ammattitaidotonta ja ali- (alle 18 vuotta) tai yli-ikäistä (yli 55 vuotta) työvoimaa eikä naispuolisia työntekijöitä. Työmaan keskiansion ollessa pienempi kuin vahvistettu normi katsottiin työmaa alipalkatuksi.

Työntekijäin keskiansion määrittämiseen liittyvien virhemahdollisuuksien vuoksi kiinnitettiin käytännöllisessä palkkatarkkailutoiminnassa huomiota jo alun pitäen myös työmaalla käytössä olevien yksikköpalkkojen suuruuteen vertailemalla niitä yleensä vastaavissa olosuhteissa käytettyihin ja tekemällä sitä kautta päätelmiä työntekijäin mahdollisuuksista saavuttaa vahvistetun urakkapalkanormin mukainen päiväansio. Tarkkailijan tuli lisäksi saamiensa ohjeitten mukaan työmaalla käydessään ottaa yhteyttä sekä työnjohtoon että työntekijöihin. Päätelmiä palkkauksesta tehdessään oli tarkkailijalla siten käytettävissään molempien osapuolten lausunnot palkoista ja niiden määrittämisen perusteista.

Saavutetun ansiotason määrittämiseen liittyy, kuten edellä on esitetty, tiettyjä virhemahdollisuuksia. Minkä takia valittiin sitten tämä, saavutettu keskiansio, siksi pääargumentiksi, jonka perusteella kunkin työmaan palkkojen kohtuullisuutta arvioitiin; eikö samaan päämäärään olisi päästy urakkahinnoittelun tietä ts. vahvistamalla urakalla suoritettavia metsätöitä varten alimmat yksikköpalkat? Tätäkin mahdollisuutta harkittiin, mutta paitsi sitä, että työsaavutuksia erilaisissa, metsätöissä suurestikin vaihtelevissa työskentelyolosuhteissa ei silloin vielä ollut työntutkimuksilla selvitetty, työtapojen ja -muotojen kirjavuuden ja eri osissa maata käytössä olevien palkkausmenetelmien erilaisuuden vuoksi katsottiin olevan liian uskallettua ryhtyä vahvistamaan alimpia yksikköpalkkoja erilaisia urakalla suoritettavia metsätöitä varten. Samaan suuntaan vaikutti osaltaan myös se, ettei valtion metsätyöpalkkopolitiikan tarkoituksena tällöin ollutkaan metsätyöpalkkojen saattaminen jollekin määrätulle tasolle, vaan ainoastaan liian alhaisten palkkojen maksamisen estäminen. Ja tähän päämäärään katsottiin päästävän paremmin ansiotason kuin yksikköpalkkojen vahvistamisen kautta.

4. Vahvistetut palkanormit ja yksikköpalkat

Metsä- ja uittotyöpalkkojen asiantuntijalautakunta, jolle palkkatarkkailun tulokset esitettiin ja joka muutenkin seurasi metsätyöpalkkojen kehitystä, laati vuosittain ehdotuksensa metsätöiden päiväansionormeiksi ja uittopalkoiksi. Nämä ehdotukset hyväksyi sitten kulkulaitosten ja yleisten töiden ministeriö palkkatarkkailutoiminnan pohjana käytettäviksi. Kirjoituksen loppuun liitetyissä taulukoissa 1 ja 2 on esitetty metsätöiden urakkapalkanormien ja uittotuntipalkanormien kehitys vuodesta 1935 vuoteen 1956.

Kuten taulukoista selviää, on vahvistettujen normien kehitys 1930-luvulla ollut nouseva. Tämä onkin luonnollista ottaen huomioon sen alhaisen tason, jolle metsätyöpalkat pulan aikana olivat painuneet, ja lisäksi sen, että pulaa seuranneina nousevien suhdanteitten vuosina kaikkien työalojen palkat nousivat.

Metsätöitä varten ei vahvistettu ainoastaan miehen päiväansionormia, vaan sen lisäksi myös hevosen ja miehen päiväansionormi. Tämä määritettiin kertomalla ao. palkkausalueen miehen päiväansionormi Lapin ja Perä-Pohjolan palkkausalueilla 2,75:llä ja muualla Suomessa 2,5:llä.

Asiantuntijalautakunta laati myös ehdotukset urakatöiden yksikköpalkoista. Näitä yksikköpalkkoja käyttivät palkkatarkkailijat, sen jälkeen kun ministeriö oli ne hyväksynyt, apuna määrittäessään työntekijäin päiväansioita.

Yksikköpalkkojen vahvistaminen tapahtui tähän aikaan suurimmalta osaltaan käytännön kokemusten perusteella. Merkittävää apua saatiin kuitenkin tohtori, sittemmin professori, Ilmari Vuoristolta ja hänen tutkimuksistaan. Professori Vuoristo suoritti 1930-luvun alussa työntutkimuksia, joiden perusteella hän kehitti mm. tukkien hakkuuta ja ajoa varten nykyään hänen nimeään kantavan »runko-kuutiotaksan».

Yksikköpalkkojen kohtuullisuutta arvioidessaan eri työmailla joutuivat palkkatarkkailijat 1930-luvulla kuitenkin tekemään päätelmänsä eri työvaikeustekijäin, kuten tiheyden, oksaisuuden, maaston jne. vaikutuksesta työsaavutuksiin melkein yksinomaan turvautuen omiin aikaisempiin kokemuksiinsa. Tämän vuoksi suoritettiin palkkatarkkailutoiminnan alkuvuosina 1930-luvulla työmaatarkastusten yhteydessä myös työsaavutustutkimuksia. Näillä tutkimuksilla oli tarkoitus — varsinaisten tieteellisten työtutkimusten täysin puuttuessa — selvittää työsaavutusten vaihtelua eri tavaramalajeja käsiteltäessä erilaisissa työskentelyolosuhteissa. Eri tarkkailijain suorittamien työsaavutustutkimusten tuloksia pyrittiin ainoastaan ministeriössä suoritettujen keskiarvolaskelmien muodossa käyttämään käytännöllisessä tarkkailutoiminnassa hyväksi.

Työnantajien käyttöön tarkoitettuja metsätöiden yksikköpalkkataulukkoja ei 1930-luvulla valtiovallan taholta julkaistu. Asiantuntijalautakunnan ehdottamat ja ministeriön hyväksymät yksikköpalkat olivat tarkoitettut vain palkkatarkkailijoille helpottamaan heitä heidän joutuessaan arvioimaan ansiotason kohtuullisuutta työmailla.

5. Yhteistoiminta kunnallisten viranomaisten kanssa

Käytännöllinen tarkkailutyö oli järjestetty siten, että tarkkailija tutki ensisijaisesti ne työmaat, joilta oli tullut valituksia alhaisista palkoista. Ellei valituksia ollut tehty, kiersi tarkkailija piiriään kulkien kunnasta toiseen. Ohjeittensa mukaan tuli tarkkailijan ensimmäisenä tehtävänä kuntaan saavuttuaan ottaa yhteys kunnan viranomaisiin saadakseen selville metsätyömaat, sekä millä työmaalla mahdollisesti oli valitettu olevan alipalkkausta. Tarkastajan tuli edelleen pyytää kunnan edustajaa mukaan tarkastukseen. Kun kuntien edustajat eivät aina lähteneet mukaan, tarkkailijan tuli tällaisissa tapauksissa raportissaan mainita syy, minkä vuoksi nämä eivät ole olleet osallisena tarkastuksessa. Yhteistoiminta kuntien viranomaisten kanssa katsottiin välttämättömäksi, jotta alipalkkaustapaukset saatiin mahdollisimman tarkoin ja nopeasti tietoon. Muuta tapaa niiden selville saamiseksi silloin tuskin olisi ollutkaan, sillä metsätyöntekijöillä ei ollut ammatillisia järjestöjä, jotka olisivat voineet valvoa heidän etujaan, ja yksityiset työntekijät eivät vielä tällöin yleensä tienneetkään vasta käyntiinpannusta tarkkailutoiminnasta. Yhteistoiminnasta kunnallisten viranomaisten kanssa oli lisäksi se hyöty, että palkkatarkkailijain toiminnan asiallisuutta ja objektiivisuutta voitiin täten kontrolloida, jolloin luottamus tarkkailutoimintaan vahvistui. Yhteistoimintaa kunnallisten viranomaisten kanssa tehostettiin vielä valtioneuvoston 10. 12. 1936 antamalla kiertokirjeellä, jossa kehoitettiin kuntia tarpeen mukaan valitsemaan harkintakykyisiä ja, mikäli mahdollista, metsätöihin perehtyneitä henkilöitä, tarvittaessa useampiakin, eri puolille kuntaa paikallisiksi valvojiksi. Näiden tehtävänä oli pitää silmällä työtilannetta kunnassaan, ilmoittaa kuulemistaan alipalkkaustapauksista ao. valtion metsäpalkkatarkkailijalle ja olla mukana tarkkailutoiminnassa. Tässä muodossa tapahtunut yhteistoiminta metsäpalkkatarkkailijan ja kunnallisten viranomaisten kesken jatkui sota-aikaan saakka, jolloin se palkkasäännöstelyn voimaantultua sai uusia muotoja.

6. Metsätyöntekijät ja palkkatarkkailu

Niin kauan kuin palkkatarkkailijat tyytyivät vain palkkausolojen toteamiseen, kuten tapahtui kahtena ensimmäisenä talvikautena, eivät he kohdanneet työssään sanottavia vaikeuksia, mutta kun tarkkailutoimintaan liittyi liian alhaisiksi todettujen palkkojen korottamispyrkimys talvikaudesta 1934—1935 alkaen, syntyi työntantajien taholta aluksi eräissä osissa maata vastarintaa. Valtiovallan ja työntantajajärjestön, Suomen Puunjalostusteollisuuden Työntantajaliiton, välillä käydyillä neuvotteluilla saatiin järjestäytyneet työntajat tukemaan valtion toimesta tapahtunutta metsätyöpalkkojen valvontaa.

Neuvotteluja korjausten aikaansaamiseksi todettuihin epäkohtiin joutuivat tarkkailijat käymään myös järjestäytyneitten työntantajien kanssa. Vähitellen

kuitenkin nämä työntajat tottuivat metsätyöpalkkojen valvonnan olemassaoloon ja esitetyt korjaukset saatiin heidän työmaillaan yleensä hyvin toteutetuiksi. Tähän suuntaan vaikutti lisäksi sekin, että valtiovallan (kululaitosten ja yleisten töiden ministeriön) taholta saatettiin vahvistetut palkanormit metsätyöntajien tietoon jo ennen kunkin hankintakauden alkua, joten ne olivat heidän tiedossaan hankintakustannuskalkyylejä tehtäessä.

Merkittävää osaa metsätyöntajina näyttelivät lisäksi, kuten nykyisinkin, valtio itse, työntajaliittoon kuulumattomat sahat, raakapuun vientiä harjoittavat liikkeet ja liikemiehet sekä yksityismetsien omistajat. On luonnollista, että valtio metsätyöntajana pyrki pitämään metsätyöpalkat vähintään alimmaksi vahvistetulla tasolla. Useimmat ja vaikeimmin hoidettavat alipalkkaukset löytyivät sen sijaan pienten työntajien, pikkusahojen, puutavaravientiliikkeiden ja liikemiesten sekä yksityisten metsänomistajain jne. työmailta. Nämäkään työntajat eivät yleensä asettuneet jyrkästi vastustamaan palkkatarkkailijain esityksiä, mutta tähän ryhmään kuuluivat ne työntajat, joiden saaminen korjaamaan liian alhaisiksi todetut palkat osoittautui kaikkein vaikeimmaksi. Kun tämän ryhmän työntajien työmaat, joita lukumääräisesti oli melko runsaasti, usein lisäksi olivat pieniä ja lyhytaikaisia, ne aiheuttivat palkkatarkkailuviranomaisille monasti paljon työtä ja vaivaa, eikä kaikissa tapauksissa silloisten valtuuksien avulla päästykään tarkoitettuihin tuloksiin.

Koska palkkatarkkailu 1930-luvulla ei ollut lakiin perustuvaa toimintaa, ei valtiovallalla ollut tällöin, kuten edellä on todettu, varsinaisia pakkokeinoja työntajien taivuttamiseksi maksamaan kohtuullisia työpalkkoja. Valtiovallalla oli kuitenkin käytettävissään eräitä keinoja, joilla se saattoi vaikuttaa alipalkkoja maksaviin työntajiin. Tällaisia keinoja olivat vastahakoisen työntajan nimen saattaminen julkisuuteen tai yleisten töitten järjestäminen sellaisille paikkakunnille, joilla metsätyöpalkat olivat liian alhaiset. Yleisten töitten järjestämistä keikeltiin eräillä paikkakunnilla ja todettiin sillä olleen jonkin verran paikallista merkitystä. Toista em. »voimakeinoista», työntajien nimen saattamista julkisuuteen, ei sen sijaan käytetty juuri lainkaan.

7. Metsätyöntekijät ja palkkatarkkailu

Metsä- ja uittotyöväki oli 1930-luvulla käytännöllisesti katsoen kokonaan ammatillisesti järjestäytymätöntä. Sen oma mielipide ei siten metsätyöpalkkakysymyksissä ainakaan suoranaisesti tullut julkisesti esille, mutta asiasta kiinnostuneen poliittisen työväenliikkeen kautta senkin ääni pääsi kuitenkin kuuluville. Edellä on mm. kansanedustaja Väinö Tannerin eduskunnalle tekemää toivomusaloitetta selostettaessa sanottu, että työntekijäin piirissä oltiin 1930-luvulla valmiita kannattamaan minimipalkkalainsäädäntöä metsätöissä. Työntekijäin ammatillinen keskusjärjestö Suomen Ammattiyhdistysten Keskusliitto (SAK) ei tosin ollut lähes-

kään varauksettomasti minimipalkkalainsäädännön kannalla, koska se epäili, kuten eräässä sen valtiovalle antamassa lausunnossa sanottiin, että huonosti järjestettynä minimipalkkasäännöstely saattaa vaikuttaa palkkatasoon jopa päinvastaiseenkin suuntaan kuin on tarkoitettu. Tämän vuoksi katsoi SAK, että minimipalkkasäännöstely oli aluksi toteutettavissa vain eräillä määrättyillä aloilla, jollaisiksi se nimesi metsä- ja uittotyöt sekä eräät työntekijäin kotona suoritettavat, lähinnä vaatetus- ja kutoma-alan työt. Valtiovallan harjoittama metsätyöpalkkoihin kohdistuva valvonta ja ohjaus jäi kuitenkin 1930-luvulla vaille lakisäateistä pohjaa, koska tällä ajatuksella oli vain poliittisen työväenliikkeen kannatus muiden poliittisten ryhmittymien vastustaessa sekä minimipalkkalakia että kaikkea muunlaistakin muodossa tai toisessa palkkaoloja säännöstelevää lainsäädäntöä, jonka he arvelivat tuovan mukanaan kohtalokkaita seurauksia elinkeinoelämälle. Viranomaiset laativat kyllä lakiehdotuksen metsätyöpalkkatarkkailun vakainaistamisesta (Eljas Kahra: Valtio ja työpalkat, Helsinki 1937). Tällä ehdotuksella pyrittiin säilyttämään metsäpalkkatarkkailutyö pääasiassa entisellään, mutta antamaan tarkkailutyötä suorittaville viranomaisille määrättyjä lakiin perustuvia valtuuksia. Tämäkään ehdotus ei toteutunut. Työntekijät olivat kuitenkin jo päässeet osallistumaan valtion harjoittamaan metsäpalkkapolitiikkaan niiden edustajien välityksellä, jotka valittiin metsä- ja uittotyöpalkkojen asiantuntijalautakuntaan ja joita tässä lautakunnassa oli yhtä monta kuin työnantajienkin edustajia.

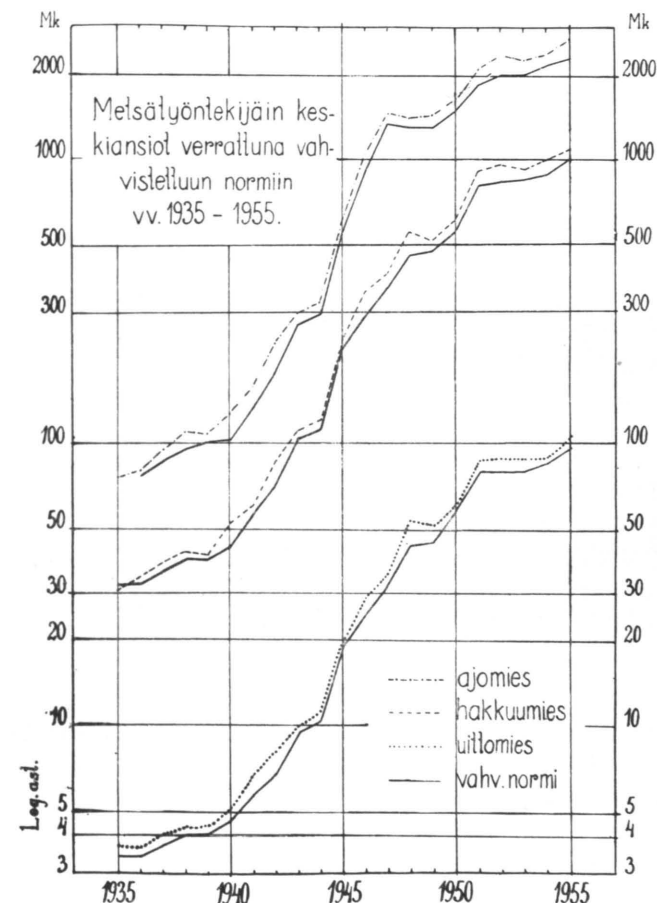
Yksityisten työntekijäin suhtautumisessa tarkkailijoihin oli palkkatarkkailutoiminnan alkaessa havaittavissa epäluuloisuutta, mutta kun he huomasivat, että tarkkailijan käynnin ansiosta palkka monessa tapauksessa saattoi parantua, muuttui suhtautumistapa. Niin alkoivat työntekijät vähitellen myös lähettää työmailta valituksia palkkatarkkailijoille. Kaikki valitukset otettiin mahdollisimman pian tutkittaviksi, mutta aina ne eivät suinkaan johtaneet toivottuun palkkojen korotukseen, sillä ohjeittensa mukaan tuli tarkkailijan esittää korotuksia työmaalla vain silloin, kun hän asiaa mahdollisimman objektiivisesti tutkittuaan katsoi työmaan keskiansion olevan alle vahvistetun päiväansionormin. Tarkkailijan käynti saattoi siten muodostua korotusta toivoneelle työntekijälle pettymyksenäkin, mutta se oli kuitenkin omiaan selvittämään käsityksiä palkka-asioista ja edistämään työrauhan säilymistä työmailla.

8. Tarkastusten tulokset ja tarkkailutyön merkitys

Palkkatarkkailijain toimesta tarkastettujen työmaiden lukumäärä vaihteli eri vuosina 1930-luvulla riippuen lähinnä palkkatarkkailijain lukumäärän vaihtelemisesta. Liian alhaisten palkkojen vuoksi toimenpiteitä aiheuttaneiden työmaiden osuus tarkastetuista työmaista on esitetty prosentteina palkka-alueittain kirjoituksen loppuun liitettyssä taulukossa 3. Tästä taulukosta voidaan todeta, että vuosina 1935 ja 1936 joka kolmas tarkastetuista työmaista oli alipalkattu. Sen

jälkeen tilanne jonkin verran parani, mutta suursodan syttymisvuonna 1939 todettiin alipalkkausta kuitenkin lähes joka viidennellä tarkastetulla työmaalla. Näitä numeroita tarkasteltaessa on kuitenkin huomattava, että tarkastukset kohdistuivat ensisijaisesti niille työmaille, joilta oli tullut valituksia.

Alueellisesti esiintyi alipalkkausta 1930-luvulla eniten Pohjanmaalla ja sen jälkeen runsaimmin itäisellä ja kaakkoisella rajaseudulla. Pohjanmaalla vallinnut oleellisesti muuta Suomea huonompi tilanne johtui ilmeisesti pääasiassa siitä, että sillä alueella toimi metsätyönantajina melkein yksinomaan pieniä yrittäjiä, joille pienikin säästö työpalkoissa merkitsi suoranaista henkilökohtaista etua.



Kuva 2. Metsätyöntekijäin keskiansiot verrattuna vahvistettuun normiin vv. 1935—1955.
Figure 2. The average earnings of forest workers compared with the determined norm from 1935 to 1955.

Kirjoituksen lopussa olevissa taulukossa 4 ja kuvassa 2 on verrattu kaikkien vuosittain tarkastettujen työmaitten päiväansioiden työntekijäin lukumäärällä painotettua keskiarvoa vastaavalla tavalla painotettuun koko maan keskinormiin. Vain vuonna 1935 on tällä tavoin laskettu keskiansio ollut hiukan keskinormia alhaisempi. Muina 1930-luvun vuosina on sen sijaan keskiansio ollut hiukan keskinormia korkeampi. Erotus ei kuitenkaan ole ollut kovin suuri, vaan saavutetut ansiot näyttävät siten keskimäärin asettuneen melko lähelle sitä tasoa, jonka valtiolta 1930-luvulla määritteli alimmaksi kohtuulliseksi metsä- ja uittopalkkatasoksi.

Kuten taulukosta 4 selviää, nousivat metsä- ja uittotyöntekijäin ansiot 1930-luvulla vuosittain, vain vuoden 1939 ollessa edelliseen vuoteen verrattuna poikkeuksena. Kuinka suuri osa tästä metsä- ja uittotyöpalkkojen noususta on luettava valtion harjoittaman palkkapolitiikan ansioksi ja kuinka suuri osa pantava 1930-luvulla vallinneitten nousevien suhdanteitten tiliin, on mahdotonta arvioida. Kysymykseen, onnistuiko valtiolta 1930-luvulla pyrkimyksessään estää liian alhaisten metsä- ja uittotyöpalkkojen maksamisen, ei saada vastausta ainoastaan tarkastelemalla alipalkkaustapausten lukumäärää osoittavaa tilastoa, sillä tarkastuksethan kohdistuivat ainoastaan pieneen osaan kulloinkin käynnissä olevista työmaista. Tämän ohella on otettava huomioon se, että valtiollaan onnistui ilman lainsäädännön suomia valtuuksia ja vailla varsinaisia voimakeinoja, vapaaehtoisuuden pohjalta lähtien ja neuvottelujen avulla pitää suuret työnantajat yleensä ja suuren osan pienistäkin työnantajista lojaaleina palkkatarkkailutoiminnalle, ja siten valtion palkkatarkkailuorganisaatio paitsi tarkkailutoiminnan avulla myös pelkällä olemassaolollaan edisti metsä- ja uittotyöpalkkojen pysymistä kohtuulliseksi katsotulla tasolla. Viimeksimainitun näkökohdan merkitys niin suhdanneherkän elinkeinon kohdalla kuin metsätalous ei varmaankaan ole aivan vähäinen.

Arvioitaessa 1930-luvulla suoritettun metsäpalkkatarkkailutoiminnan merkitystä on vielä syytä todeta, että sen ansiosta ruvettiin kiinnittämään kasvavaa huomiota metsätöiden yksikköpalkkoihin eri olosuhteissa ja niiden oikeudenmukaisuuteen. Metsätyöpalkkatarkkailu siis osaltaan kiiruhti käymään käsiksi siihen suureen ja vaikeaan, siihen saakka melkein koskemattomaksi jääneeseen työkenttään, jonka metsätöiden palkkaperustetutkimukset muodostivat.

II. METSÄ- JA UITTOTÖIDEN PALKKATARKKAILUTOIMINTA SOTIEN AIKANA VUOSINA 1939—1944

1. Palkkasäännöstelyyn joutuminen

Talvisodan syttyminen vuonna 1939 muutti sanotun vuoden syksyllä vallinneen työttömyyden nopeasti työvoiman puutteeksi. Palkkatarkkailutoiminta supistui samanaikaisesti melko vähäiseksi osan henkilökunnasta jouduttua asepalvelukseen ja muiden saatua hoitaakseen myös muita tehtäviä. Metsä- ja uittotyöpalkkojen asiantuntijalautakunta kokoontui talvisodan aikana kuitenkin tarpeen vaatiessa, mm. kerran (4. 1. 1940) eduskunnan istunnon yhteydessä Kauhajoella, todeten tällöin, että metsätöiden palkka- ja työtilanne oli olosuhteet huomioonottaen tyydyttävä.

Sodan seurauksena syntynyt työvoiman puute vaikutti palkkoja korottavasti. Nousevat kustannukset ja välttämättömyystarvikkeiden saannissa vähitellen ilmenneet puutteet korottivat hintoja. Alkaneen inflaation estäminen sodan aikana suuressa puutteessa elletäessä oli mahdotonta. Inflatorisen kehityksen hillitseminen muodostui kuitenkin valtiollaan sodanaikaisen talouspolitiikan erääksi keskeiseksi pyrkimykseksi. Tähän päämäärään pyrki valtiolta myös harjoittamallaan palkkapolitiikalla.

Talvi- ja jatkosodan välisenä lyhyenä hengähdysaikana ei taloudellinen elämä päässyt normalisoitumaan, vaan yleinen kehitys jatkui sodan luomassa puutteessa elletäessä ja sodan aiheuttamien uusien tehtävien vuoksi suunnilleen entisen suuntaisena. Elinkustannuksissa tapahtuneen nousun vuoksi korotettiin metsätöiden päiväansionormeja vuoden 1940 aikana kahdesti, ensin toukokuussa ja sitten syyskuussa. Korotukset vastasivat muilla työaloilla tapahtuneita palkkojen korotuksia.

Taloudellisten vaikeuksien jatkuessa ja inflaation väijyessä antoi valtioneuvosto 20. 2. 1941 Suomen Työnantajain Keskusliiton ja Suomen Ammattiyhdistysten Keskusliiton pyynnöstä palkkalausuman, jossa esitetyt periaatteet tulivat valtiollaan harjoittaman koko sodanaikaisen palkkapolitiikan kulmakiviksi. Tässä palkkalausumassa valtioneuvosto, korostaen työrauhan säilymisen merkitystä, vetosi työmarkkinaosapuoliin, että nämä vapailla neuvotteluilla pyrkisivät saamaan aikaan työrauhan säilyttäviä sopimuksia eri työaloilla. Noudatettavan palkkapolitiikan kohdalla esitettiin palkkalausumassa mm. seuraavaa:

1) Palkkapolitiikan pitää nykyisissä olosuhteissa vastata kansantaloudellisia mahdollisuuksiamme, mutta olla luonteeltaan voimakkaasti sosiaalista ja pyrkiä ennenkaikkea auttamaan heikommassa asemassa olevia selviytymään ajan vaikeuksista.

2) Palkankorotukset tulisi yleensä myöntää vähenevän asteikon mukaan, niin että kaikkien palkankorotusten keskimäärä sisältäisi vain kahdenkolmasosan korvauksen tapahtuneesta elinkustannusindeksin noususta.

3) Alhaisimmilla palkoilla työskenteleville tulisi kuitenkin antaa täysi korvaus elinkustannusten noususta.

Palkankorotusten toimeenpano ja suuruus jäi siis riippumaan elinkustannusindeksin kehityksestä. Varsinaisesta indeksisidonnaisuudesta ei tällöin kuitenkaan ollut vielä kysymys, vaan korotusten suorittamisen tarpeellisuus harkittiin erikseen kerta kerralta.

Metsä- ja uittotöiden kohdalla ei valtioneuvoston suosittelema työmarkkinaosapuolten keskeinen palkoista sopiminen kuitenkaan ollut mahdollista, koska tällä alalla toimivaa työntekijäjärjestöä ei ollut. Metsä- ja uittotyöpalkoista päättäminen jäi sen vuoksi metsä- ja uittotyöpalkkojen asiantuntijalautakunnan antamien suositusten pohjalta tapahtuvaksi valtiovallalle kuuluvaksi tehtäväksi.

Valtioneuvoston palkkalausuman periaatteiden mukaisesti korotetut metsätöiden päiväansionormit astuivat voimaan 1. 4. 1941. Metsä- ja uittotyöpalkkoja korotettiin tällöin, kuten em. palkkalausuman periaatteiden mukaan toimittaessa myöhemminkin, suunnilleen elinkustannusten nousua vastaavassa määrin.

Em. palkkalausumaa antaessaan ei valtioneuvostolla vielä ollut valtuuksia puuttua vapaaseen palkkojen muodostumiseen. Sen vuoksi sen täytyi tyytyä vain lausumaan toivomuksia. Olosuhteet kehittyivät kuitenkin siihen suuntaan, että katsottiin tarpeelliseksi antaa valtiovallalle myös asianmukaiset valtuudet puuttua taloudellisen elämän kulkuun. Tämä tapahtui 6. 5. 1941, jolloin eduskunta hyväksyi lain talouselämän säännöstelemisestä poikkeuksellisissa oloissa eli ns. valtalain. Näin oli valtioneuvosto saanut tilanteen vaatimat säännöstelyvaltuudet ja pian ryhdyttiinkin luomaan mm. palkkasäännöstelyorganisaatiota. Asetus hintaneuvostosta annettiin 24. 10. 1941. Hintaneuvoston tehtäväksi määrättiin ohjeiden antaminen niistä periaatteista, joita oli noudatettava hintoja, maksuja ja työpalkkoja vahvistettaessa. Välittömästi perustamisensa jälkeen 6. 11. 1941 hintaneuvosto antoi päätöksen, jolla kiellettiin hintojen, maksujen ja työpalkkojen korottaminen. Palkkojen korotus saattoi tapahtua tämän päätöksen mukaan vain mikäli siihen oli syytä valtioneuvoston 20. 2. 1941 antaman palkkalausuman mukaan arvostellen.

Metsätyöpalkat olivat talvikautena 1940—1941 ylityöllisyyden vuoksi nousseet melko yleisesti yli silloin vahvistettujen päiväansionormien. Sen vuoksi metsä- ja uittotyöpalkkojen asiantuntijalautakunta joutui korotussuositusta syksyllä 1941 laatiessaan esittämään, että metsätyöpalkat vahvistettaisiin edellisenä talvena maksettujen palkkojen tasolle, vaikkei elinkustannuksissa tapahtunut nousu olisi vaatinutkaan näin suurta korotusta. Pienempi normien korotus olisi kuitenkin asiantunti-

jalautakunnan käsityksen mukaan merkinnyt todella maksettujen palkkojen alenamista, mikä taas ei ollut hintaneuvoston päätöksen tarkoitus. Työnantajat olisivat halunneet korottaa palkkoja vielä enemmän ja siten, että edellisenä talvikautena todella maksetun tason mukaisiin palkkoihin olisi lisätty syksyyn mennessä tapahtunutta elinkustannusten nousua vastaava korotus. Tälle tielle ei kuitenkaan hintaneuvoston päätöstä rikkomatta voitu mennä, ja sen vuoksi vahvistettiin metsätöiden päiväansionormit 24. 11. 1941 edellisenä talvena todella maksettujen palkkojen tasolle. Edellisen talven tasoa määritettäessä otettiin huomioon, paitsi palkkatarkkailijain tarkastusten perusteella syntynyt tilasto, myös Suomen Puunjalostusteollisuuden Työnantajaliiton ja metsähallituksen vastaavat tilastot.

Työnantajien esiintyminen palkkojen korottamisen puoltajina osoittaa, miten täysin olosuhteet työmarkkinoilla sodan vuoksi olivat muuttuneet. Työntekijäin suojelemiseksi luodun metsä- ja uittotyöpalkkojen tarkkailuorganisaation tehtävissä aiheuttivat sodanaikaiset poikkeusolosuhteet myös suuria muutoksia. Ohjeitensa mukaan tuli metsäpalkkatarkkailijain edelleen kyllä seurata sitäkin, ettei liian alhaisia palkkoja metsä- ja uittotöissä maksettu, mutta tässä suhteessa heillä ei ollut paljon huolia, sillä ylityöllisyyden johdosta alipalkkausta ei yleensä sodan aikana esiintynyt. Päinvastoin pyrkivät metsä- ja uittopalkat sodan aikana nousemaan yli vahvistettujen normien. Liian korkeaksi katsottavien palkkojen maksamisen estäminen tulikin nyt metsäpalkkatarkkailutoiminnan päätehtäväksi.

Hintaneuvosto sille annettuine valtuuksineen merkitsi jo valtion harjoittamaa työpalkkojen säännöstelyä. Täydellisen palkkasäännöstelyn tielle jouduttiin kuitenkin vasta myöhemmin, kun valtioneuvosto 1. 10. 1942 antoi päätöksen työpalkkojen säännöstelystä. Myös tämä päätös rakentui valtioneuvoston 20. 2. 1941 antaman palkkalausuman periaatteille. Metsätöiden erikoisluonteesta johtuen ei metsätyöpalkkojen säännöstelyä sisällytetty yleiseen palkkasäännöstelypäätökseen, vaan valtioneuvosto antoi 29. 10. 1942 erillisen päätöksen palkkanormien vahvistamisesta metsätöitä varten.

Välittömästi yleisen työpalkkojen säännöstelystä annetun päätöksen antamisen jälkeen erotettiin palkka-asioiden hoito hinta-asiain hoidosta perustamalla 2. 10. 1942 palkkaneuvosto. Kululaitosten ja yleisten töiden ministeriön alaisena tähän saakka toiminut metsä- ja uittotyöpalkkojen tarkkailu siirtyi tällöin sosiaaliministeriön alaiseksi määrättyyn palkkaneuvoston toimistoon, jonka alaisuuteen kuului kaikkien muidenkin työalojen palkkojen valvonta.

Metsä- ja uittotyöpalkkoihin kohdistuva tarkkailutyö tuli siten olemaan vain eräs osa yleisestä työpalkkojen valvontajärjestelmästä. Samalla metsä- ja uittotyöpalkkojen valvonta sai, kun se muuttui lakiin perustuvaksi toiminnaksi, osittain uuden luonteen. Metsätöiden erikoisluonteesta johtuen se kuitenkin säilytti pääasiallisesti aikaisemmin omaksumansa työskentelytavat ja -muodot.

Palkkasäännöstelyä johtamaan määrättiin hallintoneuvos OLAVI HONKA metsänhoitaja Hellénin jäädessä metsäpalkkatarkkailutoiminnan johtoon. Metsä- ja uittotyöpalkkojen säännöstelyyn liittyvien asioiden hoitamista varten perustettiin

entisen asiantuntijalautakunnan tilalle metsä- ja uittotyöpalkkojen palkkalautakunta. Nimessä tapahtunutta muutosta lukuunottamatta ei lautakunnan rakenteessa tai tehtävissä tapahtunut varsinaisia muutoksia. Professori A. K. CAJANDER toimi edelleen aluksi lautakunnan puheenjohtajana, mutta hänen seuraavana vuonna sattuneen kuolemansa jälkeen hoiti tehtävää metsäneuvos AHTI MECKLIN metsähallituksesta. Em. lisäksi olivat lautakunnan jäseninä sotien aikana pisimmän aikaa

- 1) asiantuntijajäsenenä: metsänhoitaja AARNE ANTILA,
- 2) työnantajien edustajina: toimitusjohtaja, eversti V. A. M. KARIKOSKI ja metsänhoitaja TOIVO KOSKELO, sekä
- 3) työntekijäin edustajina: toimitsija AKSELI HEINONEN ja kansanedustaja MATTI LEPISTÖ.

2. Palkanormit ja yksikköpalkat

Valtioneuvoston palkanormien vahvistamisesta metsätöitä varten antamaan päätökseen nojautuen antoi sosiaaliministeriö 23. 12. 1942 oman yksityiskohtaisemman päätöksensä metsätöiden palkanormeista eri palkkausalueilla. Tämän päätöksen urakkapalkkojen vahvistamista koskeva määräys kuului seuraavasti: »Metsätöiden urakkapalkkoja laskettaessa on käytettävä allamainittuja lukuja, jotka osoittavat sellaista keskimääräistä päiväansiota, joka jaettuna paikallisista olosuhteista riippuvalla täysi-ikäisen, työkykyisen, työnhaluisen ja metsätöihin tottuneen miehen työsaavutuksella, antaa tulokseksi yksikköpalkan.» Päätöksessä oli vahvistettu, paitsi eri palkkausalueitten ylimmät ja alimmat urakkapalkanormit, myös päiväpalkalla suoritettavien metsätöiden päiväpalkanormit. Uittotyöpalkkoja ei tässä päätöksessä sen sijaan ollut, mutta ne vahvistettiin seuraavana keväänä annetulla päätöksellä. Sosiaaliministeriön päätöksessäkään ei vielä tarkasti ollut määritetty eri paikkakuntien palkanormeja, vaan ainoastaan eri palkkausalueitten ylimmät ja alimmat normit. Eri paikkakunnilla käytettävät normit vahvisti palkkaneuvosto metsä- ja uittotyöpalkkojen palkkalautakunnan suosituksen mukaisesti.

Päähuomio 1930-luvulla suoritettussa metsätyöpalkkojen käytännöllisessä tarkkailutyössä oli kiinnitetty saavutettuihin päiväansioihin. Noudatettavaksi tarkoitettuja kulloinkin voimassa olevia urakkapalkanormeja vastaavia yksikköpalkkoja ei palkkaviranomaisten taholta ollut edes vahvistettukaan. Tämä oli johtunut, kuten edellä on mainittu, mm. siitä, että metsätöihin kohdistuvia työntutkimuksia oli tällöin suoritettu vielä hyvin vähän, ja siitä, että eri puolilla maata käytössä olevat palkkaustavat ja -muodot olivat hyvin kirjavia. Sotaan mennessä oli työntutkimusalalla tapahtunut kuitenkin edistymistä mm. professori Ilmari Vuoriston tutkimusten ansiosta. Myös työnantajataholla alettiin kiinnittää kasvavaa huomiota metsätöiden palkkaperustekysymysten selvittämiseen. Suomen

Puunjalostusteollisuuden Työnantajaliitto asetti 31. 1. 1941 komitean tekemään esityksen puutavaran hakkuu- ja ajopalkkojen yhtenäistämiseksi. Komiteassa oli edustettuna, paitsi puunjalostusteollisuus, myös metsähallitus sekä kulkulaitosten ja yleisten töiden ministeriön metsäpalkkaosasto. Komitea sai mietintönsä valmiiksi 3. 7. 1942.

Valtion sodan aikana harjoittaman palkkasäännöstelyn, myös metsätyöpalkkoihin kohdistuvan, tarkoituksena oli kiinteän palkkatason luominen, kun 1930-luvulla harjoitettu metsätyöpalkkojen valvonta ja ohjaus sen sijaan oli pyrkinyt estämään määrättyä tasoa alhaisempien palkkojen maksamisen. Pyrkinessään luomaan kiinteän palkkatason palkkaviranomaiset katsoivat tarpeelliseksi myös metsätöiden yksikköpalkkojen vahvistamisen. Palkkaneuvosto vahvistikin em. komitean mietinnössä ehdotetut perusteet 29. 12. 1943 käytettäväksi metsätöiden yksikköpalkkoja laskettaessa. Kullekin palkkausalueelle vahvistettuihin urakkapalkanormeihin ja em. komitean mietintöön perustuen julkaisi palkkaneuvoston toimisto metsätöiden ensimmäiset yksikköpalkkataulukot, jotka sittemmin uusittiin useaan kertaan.

3. Palkkamääräysten valvonta

Käytännöllistä tarkkailutyötä suorittivat palkkasäännöstelyyn siirtymisen jälkeen entiseen tapaan entiset piiritarkastajat, joiden lukumäärä sotien aikana oli yleensä 11—13, eräiden piiritarkastajan toimien ollessa kuitenkin sivutoimena hoidettavia. Tarkkailutyön tehostamiseksi määrättiin sodanaikaiseen työvoimaorganisaatioon kuuluvat kuntien apulaistyövoimapäälliköt toimimaan paikallisina metsäpalkkatarkkailijoina.

Kun metsätyöt eivät sodankäynnin kannalta kuuluneet elintärkeimpien töiden luokkaan, niin asepalveluskelpoinen metsätyövoima ilman mitään tähän elinkeinohaaraan kohdistuvia helpotuksia sai koko sodan ajan palvelu liikekannallepanuissa joukoissa. Parhaan työntekijäaineksen ollessa poissa tuntui metsätyövoiman puute sodan aikana erittäin suurena. Ja työvoiman puute taas piti yllä jatkuvaa palkkatasoon kohdistuvaa painetta. Metsätyönantajat, joiden harteille oli säilytetty vastuu määrättyjen puutavaraerien hankkimisesta, olivat näissä vaikeissa olosuhteissa usein halukkaita korottamaan metsätyöpalkkoja enemmän kuin palkkaviranomaiset voivat sallia. Mutta ei ollut palkkatarkkailijankaan työ tällöin helppoa. Asetelma olikin tuolloin monasti sellainen, että palkkatarkkailija kohtasi maksettujen palkkojen kohtuullisuudesta yksimielisen työnantajan ja työntekijät. Palkkatarkkailijalta vaadittiin suurta harkintakykyä hänen tehdessään päätöksiä toimenpiteistä, joihin mahdollisen ylipalkkauksen vuoksi oli kulloinkin tarpeellista ryhtyä. Käynnissä olevalla työmaalla suoritettu palkkojen alentaminen merkitsi useimmiten sitä, että työmaalla työssä ollut työvoima, sen jälkeen kun palkkoja oli alennettu, siirtyi kokonaan tai osittain muille työmaille tai työaloillekin.

Töiden pysähtymisestä tai viivästyisestä oli tietysti haittaa työnantajalle, mutta ikävintä asiassa oli kuitenkin se, että työvoiman siirtyminen toiselle työmaalle merkitsi kokonaisuuden kannalta hukkaan menneitä työpäiviä ja kasvavia vaikeuksia hankintatavoitteiden saavuttamisessa.

Palkkatarkkailijan sodanaikaiset valtuudet riittivät kyllä vaikka työmaan sulkemiseen ja ylipalkkoilla valmistetun puutavaran takavarikoimiseen, mutta näin pitkälle eivät palkkaviranomaiset kuitenkaan halunneet mennä, vaan asiat koetettiin hoitaa neuvottelujen ja niissä annettujen kehoitusten avulla.

Käytännöllistä palkkatarkkailutyötä suorittava palkkatarkkailija ei enää sodan aikana, tehdessään päätelmiä kunkin työmaan palkkojen määräysten mukaisuudesta, perustanut arviointiaan samassa määrin kuin 1930-luvulla saavutetun ansiotason ja vahvistetun urakkapalkanormin keskinäiseen suhteeseen, vaan yksikköpalkkojen vahvistamisen jälkeen muodostui tarkkailutyö enemmän käytettyjen yksikköpalkkojen valvomiseksi. Saavutettuja päiväansioita käytettiin kuitenkin edelleen yksikköpalkkojen rinnalla arvosteluperusteena ja niihin jouduttiin turvautumaan erikoisesti sellaisten töiden tai työmuotojen kohdalla, joille ei yksikköpalkkoja ollut vahvistettu, ja edelleen sellaisilla työmailla tai palstoilla, joilla suoritettaviin töihin ei vahvistettuja yksikköpalkkoja työmaan tai palstan työsaavutuksia alentavien erikoishankaluuksien vuoksi suoraan voitu soveltaa.

Em. erikoishankaluuksien vuoksi maksettavien ns. hankaluusrahojen käyttöön liittyivät sodan aikana kaikkein vaikeimmat palkkamääräysten kiertämisyritykset. Hankaluuskorotusten käyttö ei ollut sinänsä palkkamääräysten vastaista. Korotusten tarkoituksena oli korvata työntekijälle todella olemassaolevan hankaluustekijän (maasto, alimetsä, leimikon vikaisuus, lumi, pakkaneen jne.) aiheuttama työsaavutuksen aleneminen, ja siten antaa hänelle sama mahdollisuus kuin normaaleissa olosuhteissa työskentelevälle työntekijälle saavuttaa urakkapalkanormin mukainen päiväansio. Näissä puitteissa hankaluuskorotusten käyttö oli tietysti täysin paikallaan ja perusteltua. Käytännössä niiden maksaminen pyrki kuitenkin yleistymään tarpeettomasti ja palkkaviranomaiset joutuivat sen vuoksi suhtautumaan niihin usein epäluuloisesti ja vastustaenkin. Yksityisiä työmaita koskevat hankaluuskorotukset ratkaistiin palkkatarkkailijan toimesta paikan päällä tapaus tapaukselta, mutta eräiden yleisesti käyttöön pyrkivien lisäkorvausten kohdalla joutui metsäpalkkalautakunta määrittelemään kantansa. Tällaisia korotuksia olivat mm. lumikorotus ja ns. kävelyraha. Aluksi niiden maksamiseen suhtauduttiin kielteisesti, koska katsottiin niiden siinä vaiheessa olleen lähinnä vain kiertoteitä palkkojen korottamiseksi, mutta suhtautumistapaa tarkistettiin myöhemmin ja jo talvikaudesta 1943—1944 alkaen oli lumihankaluuskorotusten käyttö hyväksytty Pohjois-Suomessa. Pian tämän jälkeen vakiintuivat myös pakkaskorotus ja kävelyraha käyttöön. Tämä osoittanee, että koettaessaan maksaa korkeampia palkkoja, työnantajat löysivät hyvin perusteltuja syitä haluamilleen korotuksille ja aiheuttivat siten myös päänvaivaa palkkaviranomaisille, joiden tuli vetää raja todellisesta työvaikeudesta johtuvan, hyväksyttävän yksikköpalk-

kojen korottamisen ja ylipalkkojen maksamisen välille. Ylipalkkausta todettiin sodan aikana kaikkien työnantajaryhmien työmailla. Vaikeita tapauksia esiintyi varsinkin tilapäisesti metsätyönantajina toimivien työnantajien työmailla. Pohjois-Suomessa saksalaiset joukot maksoivat metsä- ym. töissä paikalliselle väestölle korkeita palkkoja ja loivat toiminnallaan pohjan »Lapin markan» syntymiselle. Korottavasti metsätyöpalkkatasoon vaikuttivat Etelä-Suomessa taas ns. kansanhakkuut. Kunkin kynnelle kykenevän kansalaisen oli suoritettava määrätty hakkuu-urakka maan polttopuutarpeen tyydyttämiseksi, mutta monessa tapauksessa ao. teetätti urakkansa ylipalkalla ammattityöntekijällä.

4. Metsätyöpalkkatarkkailun muut tehtävät

Metsätyöpalkkojen valvontaa ja ohjausta varten luodulle palkkatarkkailuorganisaatiolle on olemassaolonsa aikana annettu suoritettavaksi eräitä sen varsinaisen toimialaan kuulumattomia tehtäviä. Näin on menetelty pääasiassa sota-aikana.

Sotaa edeltäneenä aikana ei valtiovallalla ollut vakinaista työvoima- ja työllisyysasioita hoitavaa maakuntiin saakka ulottuvaa kenttäorganisaatiota. Sen vuoksi määrättiin metsätyöpalkkatarkkailijat 2. 10. 1939 maalaiskuntien työttömyystarkastajiksi. Pian tämän jälkeen syttynyt talvisota muutti kuitenkin työllisyystilanteen ja vapautti palkkatarkkailijat sillä kertaa työllisyyteen liittyvistä tehtävistä. Vuoden 1940 kesällä sai metsäpalkkatarkkailuorganisaatio uudelleen työllisyyteen liittyviä tehtäviä hoitaakseen sen johdosta, että tällöin ilmeni vaikeuksia maataloussiirtoväen töihin sijoittamisessa ja lisäksi epäoikeudenmukaisuutta heille maksetuissa palkoissa. Näitä asioita johtamaan kiinnitettiin tällöin kulkulaitosten ja yleisten töiden ministeriön palkkaosastoon agronomi ja metsäpalkkatarkkailijat määrättiin kukin piirissään suorittamaan siirtoväen työhön sijoittamiseen liittyviä tarkastuksia ja valvomaan heille maksettavia palkkoja. Valtiovallan työvoima-asioiden hoitoon liittyvät tehtävät lisääntyivät kuitenkin sodan johdosta siinä määrin, että näitä asioita hoitamaan perustettiin pian tämän jälkeen erillinen kenttäorganisaatio.

Maaliskuussa 1941 asetti valtioneuvosto valtion töiden työpalkkojen tarkkailua varten yleisten töiden palkkalautakunnan, jonka tehtävänä oli seurata palkka- ja huolto-oloja valtion töissä sekä laatia ehdotuksensa palkanormeista ja huolto-olojen parantamisesta. Näiden tehtävien käytännöllinen hoito uskottiin metsätyöpalkkojen tarkkailutoiminnan ylitarkastajalle ja käytännöllistä tarkkailutyötä joutuivat suorittamaan metsäpalkkatarkkailijat. Tätä sivutehtävää hoidettiin aina vuoteen 1946 saakka, jolloin tämäkin toiminta siirrettiin eri viranomaisten suoritettavaksi.

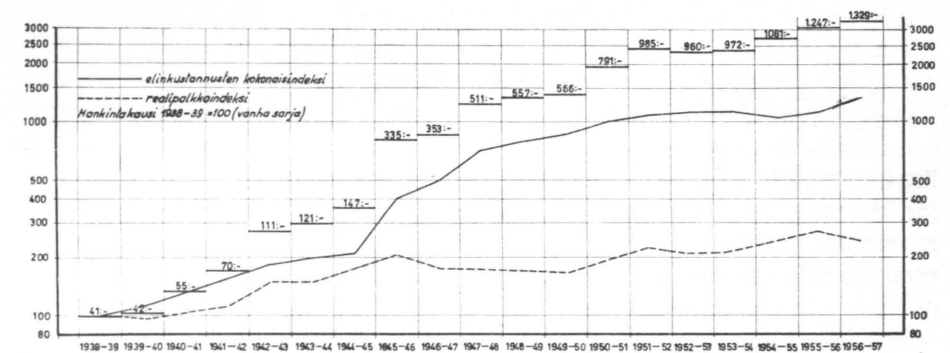
Metsäpalkkatarkkailijain tehtäviin on edelleen kuulunut, eri aikoina tosin erilaisena, yleisten havaintojen ja huomioitten tekeminen tarkastamiensa metsätyömaitten huolto-oloista ja elinkustannuksista.

On vielä mainittava metsä- ja uittotyöpalkkojen palkkalautakunnan varsinaisten palkka-asioiden ohella suorittamat tehtävät tai tekemät aloitteet. Metsäpalkkalautakunta oli perustettu määrättyä tehtävää varten, mutta se oli kuitenkin pitkän aikaa ainoa paikka, jossa metsätyönantajien ja -työntekijäin edustajat säännöllisesti kohtasivat toisensa. Työnantajien ja työntekijäin lisäksi on lautakunnassa ollut, paitsi valtion palkka- ja työasioita hoitavia virkamiehiä, myös lautakunnan puolueettomina jäseninä toimivia metsähallinnon johtavia virkamiehiä, joten lautakunnan edustama metsätalouden asiantuntemus on ollut laaja. Kun palkkakysymykset eivät ole mikään erillinen asiaryhmä, vaan riippuvaisuussuhteessa mitä moninaisimpiin kysymyksiin, on luonnollista, että metsäpalkkalautakunnassa on aikojen kuluessa käsitelty sekä virallisesti että epävirallisesti myös monia muita metsätöihin liittyviä kysymyksiä kuin pelkästään palkkakysymyksiä. Niinpä kertovat metsäpalkkalautakunnan sodanaikaiset pöytäkirjat lautakunnassa usein keskustellun metsätyömaiden vaikeista huoltokysymyksistä, tarvikkeitten ja rehujen hankinnoista jne. Välittömästi sodan jälkeen käsiteltiin edelleen usein metsätyömaiden huoltoon liittyviä kysymyksiä ja sen lisäksi lautakunnassa oli esillä ns. Tehopakkausten jakaminen, puutavaran työmittaukseen liittyvät kysymykset ja työmittausta koskevan lain säätäminen, ns. kävelyraha ja sen maksamisperusteet, metsä- ja uittotyöntekijäin yhteisasunnoista annetun lain uusiminen jne. Metsäpalkkalautakunnan merkitys ei siten ole supistunut vain sen toimintaan metsä- ja uittotyöpalkkojen kehityksen seuraajana ja ohjaajana, vaan sen piirissä on käsitelty, sekä virallisesti valtiovallan toimeksiannosta että myös kokousten yhteydessä epävirallisesti, kuten ylläolevista maininnoista jo käy selville, monia maan metsätalouden kannalta tärkeitä palkka- ja työasioihin liittyviä kysymyksiä ja tehty niistä aloitteita.

5. Sodanaikaisen tarkkailutyön tulokset ja merkitys

Tarkastettujen työmaitten lukumäärä sotavuosien aikana oli tarkkailuhenkilökunnan pienen lukumäärän vuoksi alhaisempi kuin 1930-luvun lopulla. Alipalkkausta todettiin (taulukko 3) vuosina 1940 ja 1941 lähes 10 %:lla tarkastetuista työmaista, mutta vuosina 1942—1944 sen sijaan tuskin lainkaan, alipalkattujen työmaitten osuuden ollessa vuosittain 0—2,4 % tarkastettujen työmaitten lukumäärästä. Palkkamääräysten vastaisia liian korkeita palkkoja, ylipalkkausta, todettiin sen sijaan vuodesta 1942 lähtien, josta alkaen ylipalkkauksen valvonta tuli palkkatarkkailutoiminnan päätehtäväksi, vuosittain 1,3—9,6 %:lla tarkastetuista työmaista. Edelläolevia lukuja tarkasteltaessa on kuitenkin otettava huomioon, että tilastoa laadittaessa ei ylipalkkaukseksi luettu aivan vähäistä vahvistettujen palkkojen ylittämistä, vaan määrättyjen tekijäin avulla lasketun rajan ylittävä selvä ylipalkkaus.

Verrattaessa sotavuosien aikana vuosittain tarkastettujen metsätyömaitten päiväansioiden työntekijäin lukumäärällä painotettua keskiarvoa vastaavalla tavalla painotettuun keskinormiin (taulukko 4 ja kuva 1) voidaan todeta ansioiden olleen eri vuosina hakkuumiesten kohdalla 5,5—23 % ja ajomiesten kohdalla 3—29 % keskinormia korkeampia. Uittotyöpalkkojen kohdalla oli asiantila suunnilleen sama maksettujen palkkojen ollessa vuosittain 2—26 % vahvistettuja uittotuntipalkkoja korkeammat.



Kuva 3. Hakkuumiesten päiväansioiden kehitys.

Figure 3. The development of fellers' daily earnings.

Sotavuosien aikana vallinneen ylityöllisyyden seurauksena pyrkivät palkat pakostakin nousemaan vahvistettuja normeja korkeammiksi. Pyrittäessä asetettujen hankintatavoitteiden saavuttamiseen ei tämänsuuntaista kehitystä voitu millään toimenpiteellä kokonaan estää.

Kuvassa 3 on pyritty kuvaamaan metsätyöntekijöitten ansioiden reaalista kehittymistä hankintakaussittain lasketun hakkuumiesten realipalkkaindeksin avulla.

III. METSÄTYÖPALKKATARKKAILU SODAN JÄLKEEN VUOSINA 1945—1957

1. Palkkasäännöstelyorganisation kehitys sodan jälkeen

Sodan päättyminen syksyllä 1944 ei merkinnyt välittömästi yleisten taloudellisten olosuhteitten paranemista maassamme. Uudet, luonteeltaan poikkeukselliset jättiläisurakat, sotakorvausten suorittaminen, siirtoväen asuttaminen ja jälleerakentaminen vaikuttivat hidastavasti yleisten taloudellisten edellytysten parantamiseen. Poikkeukselliset olot jatkuivat talouselämässämme ja samoin tarve pitää se edelleen valtiovallan säännöstelyn alaisena. Sodan loppuminen merkitsi kuitenkin välittömästi suurta muutosta poliittisessa elämässämme. Kansa toivoi rauhan palattua olojen paranemista ja elintason kohoamista. Pian alettiin myös esittää tämänsuuntaisia vaatimuksia ja poliittisesti rauhattomissa oloissa ei valtiolta voinut tällöin harjoittaa yhtä päättäväistä palkkapolitiikkaa kuin sodan aikana. Niinpä vuonna 1945 jouduttiin luopumaan siitä sodan aikana yleisen edun nimessä noudatetusta periaatteesta, jonka mukaan palkansaajille annettiin vain osittainen, keskimäärin 2/3, korvaus tapahtuneesta elinkustannusten noususta, ja palkkasäännöstelyn periaatteeksi otettiin elinkustannusten nousua vastaavan täyden korvauksen myöntäminen. Tämänkään periaatteen hyväksyminen ei vielä tyydyttänyt kaikkia, vaan vaatimukset kasvoivat. Vaadittiin mm. 1930-luvun lopun elintason saavuttamista. Sodan jatkuessa vielä maailmassa, meriteiden ollessa tukossa ja osan omasta tuotannostamme mennessä vastikkeettomiin sotakorvaustoimituksiin, ei mikään äkillinen elintason parantaminen kuitenkaan ollut mahdollista.

Palkkakysymysten merkityksen kasvaessa kehitettiin myös palkkasäännöstelyorganisaatiota vielä sodan jälkeenkin. Valtioneuvoston päätöksellä perustettiin 14. 5. 1945 entisten erillisten palkkaneuvoston ja hintaneuvoston tilalle hintojen, maksujen, huoneenvuokrien ja palkkojen vakiinnuttamiseksi ja niiden ohjausta varten hinta- ja palkkaneuvosto. Samanaikaisesti perustettiin sosiaaliministeriöön palkkojen säännöstelyä ja siihen liittyvien asioiden hoitamista varten väliaikainen palkkaosasto. Sen tehtävänä oli käsitellä palkkojen säännöstelyä koskevat asiat ja johtaa ja valvoa palkkaolojen tarkkailutoimintaa. Palkkaosastoon kuului yleinen toimisto sekä maatalous- ja metsätyöpalkkojen toimistot, joiden päällikkönä toimivat ao. alojen ylitarkastajat.

Palkkaosaston yhteydessä toimi palkkalautakuntia, joista metsä- ja uittotyöpalkkojen palkkalautakunta entiseen tapaan hoiti metsä- ja uittotyöpalkkoja koskevat kysymykset. Lautakunnan kokoonpano oli sodanjälkeisenä aikana suunnilleen samanlainen kuin aikaisemmin. Sosiaaliministeriö määräsi lautakuntaan puheenjohtajan, varapuheenjohtajan ja yhden jäsenen, joiden tuli olla puolueettomia henkilöitä. Muut jäsenet, joista toinen puoli oli metsätyönantajien ja toinen puoli metsätyöntekijäin luottamusta nauttivia henkilöitä, sosiaaliministeriö määräsi tehtävänsä asianomaisten ammatillisten järjestöjen tekemien esitysten perusteella. Sekä työnantajia että työntekijöitä edustavia jäseniä oli aluksi kaksi ja myöhemmin kolme kumpiakin. Työnantajia edustavista jäsenistä oli kaksi metsäteollisuuden järjestöjen, Suomen Puunjalostusteollisuuden Keskusliiton ja Suomen Puunjalostusteollisuuden Työnantajaliiton nimeämiä. Myöhemmin lisätty kolmas jäsen edusti lähinnä metsätyönantajana toimivia maatilametsän omistajia. Työntekijäin edustajina toimineet jäsenet nimitettiin vuoteen 1949 saakka yhteisymmärryksessä Suomen Metsä- ja Uittotyöväen Liiton kanssa ja sen jälkeen yhteisymmärryksessä Suomen Maaseututyöväen Liiton kanssa.

Metsä- ja uittotyöpalkkojen palkkalautakunnan tehtävät määriteltiin vuonna 1945 seuraaviksi:

- 1) laatia palkkaperusteita koskevat ehdotukset sekä muutoinkin valmistella alansa palkkoja koskevia kysymyksiä,
- 2) tarkastaa palkkatarkkailun antamat tulokset ja ryhtyä niiden aiheuttamiin toimenpiteisiin ja
- 3) kaikin tavoin edistää palkkojen muodostumista tyydyttäväksi ja kohtuulliseksi sekä voimassa olevien määräysten mukaisiksi, sekä myös muutoinkin avustaa osastoa palkkoja koskevien kysymysten hoitamisessa.

Metsä- ja uittotyöiden palkkalautakunnan tekemät päätökset olivat suosituksen luontoisia lopullisen päätösvallan kuuluessa sosiaaliministeriölle. Kun sosiaaliministeriö päätöksissään kuitenkin yleensä noudatti palkkalautakunnan suosituksia, oli metsäpalkkalautakunnalla varsin keskeinen merkitys metsä- ja uittotyöpalkkoja koskevien asioiden käsittelyssä.

Palkkasäännöstelyorganisatio oli järjestetty vuosina 1945—1957 yllä esitetyllä tavalla. Vuoden 1949 joulukuussa tosin kansanhuoltoministeriön lopettamisen yhteydessä ko. ministeriön alaisena toiminut hintaosasto siirrettiin sosiaaliministeriöön ja yhdistettiin palkkaosastoon, jolloin syntyi yhdistetty palkka- ja hintaosasto. Vajaan vuoden kuluttua, 11. 8. 1950, osastot kuitenkin jälleen erotettiin toisistaan.

Palkkaosaston osastopäällikkönä toimivat ensiksi sen perustamisesta, vuodesta 1945 vuoteen 1953 saakka maisteri RAF. RINNE, vuosina 1953—1956 varatuomari VEIKKO KANERVA sekä vuonna 1957 lainopin kand., ekonomi ERKKI SALMIO. Metsä- ja uittotyöpalkkojen palkkalautakunnan puheenjohtajina toimivat metsäneuvos Ahti Mecklinin jälkeen vuosina 1945—1950 ylijohtaja MARTTI LAPPISSEPPÄLÄ ja vuodesta 1950 alkaen osastopäällikkö RAF. RINNE. Lautakunnan vaki-

naisina jäseninä ovat sotien jälkeisenä aikana pisimpään toimineet asiantuntijajäsenenä metsänhoitaja HEIKKI SALOVAARA, työnantajien edustajina toimitusjohtaja, eversti V. A. M. KARIKOSKI, varatuomari JUSTUS RIPATTI ja agronomi ERKKI HALME sekä työntekijäin edustajina kansanedustaja MATTI LEPISTÖ, puheenjohtaja EERO ANTIKAINEN, puheenjohtaja EMIL AUER, kansanedustaja EINO RYTINKI ja toimitsija OLAVI JÄRVELÄ. Varajäsenistä ovat lautakunnan työskentelyyn ottaneet osaa metsäneuvos HENRIK GRIPENBERG, metsäneuvos TOIVO KOSKELO, metsänhoitaja NIILLO JUKARAINEN, prof. ANTTI TANTTU, kansanedustaja JUHO KARVONEN, kansanedustaja EMIL PARTANEN, toimitsija KEIJO VÄHÄTALO, toimitsija NIILLO JEMINEN ja toimitsija TOIVO ANTILA. Kuva 4 on metsä- ja uittotyöpalkkojen palkkalautakunnan kokouksesta vuodelta 1957.

Käytännöllistä metsä- ja uittotyöpalkkojen tarkkailutoimintaa varten on sosiaaliministeriön palkkaosaston palveluksessa vuosina 1945—1957 ollut 11—16 metsänhoitajaa piiritarkastajina ja vuodesta 1950 alkaen sen lisäksi 6 apulais-tarkkailijaa (entisiä metsätyöntekijöitä), jotka nimettiin toimiinsa metsä- ja uittotyöntekijöitä edustavan järjestön, Suomen Maaseututyöväen Liiton, tekemän esityksen perusteella.

2. Suhdannekehitys ja metsätyöpalkat

Sodan päätyttyä tapahtunut armeijan kotiuttaminen ja sijoittuminen työmarkkinoille tapahtui ilman, että ilmeni työttömyyttä, sillä sotakorvausten edellyttämä tuotanto ja jälleenrakentaminen tarvitsivat runsaasti työvoimaa. Kun ensimmäisten vuosien sotakorvaussuoritukset olivat pääasiassa metsäteollisuuden tuotteita, merkitsi tämä myös täystyöllisyyttä metsätaloudessa. Suurista vuotuisista hankintamääristä johtuen jouduttiin jopa ylityöllisyyteen, jonka vuoksi metsätyöpalkat lähimpinä sodanjälkeisinäkin vuosina pyrkivät nousemaan yli vahvistettujen normien. Erikoisesti suuressa mitassa käynnissä olevat rakennustyöt kilpailivat metsätöiden kanssa työvoimasta. Työvoiman saannin turvaamiseksi jouduttiin metsätyömaiden huollossa ja tarvikkeitten hankinnassa ryhtymään poikkeuksellisiin toimenpiteisiin. Kun työvoimatilanne kaikesta huolimatta syksyllä 1946 näytti varsin vaikealta, ehdotti silloisen talousneuvoston työvoimajaosto työntekijäin innostamiseksi metsätöihin, että tietyn normin ylittävältä metsätyösaavutukselta maksettaisiin metsätyöntekijälle lisäpalkkaa kohoavan asteikon mukaan. Asiaa käsiteltiin metsäpalkkalautakunnassa, mutta ehdotusta ei kuitenkaan toteutettu tässä muodossa. Sen sijaan päätettiin jakaa tietyn työmäärän suorittaneille metsätyöntekijöille ns. Tehopakkauksia, jotka sisälsivät säännöstelyalaisia nautintoaineita ja elintarvikkeita: tupakkaa, kahvia ja sokeria. Teho-pakkaukset jaettiin työnantajan kustannuksella ja ne merkitsivät luontoisetuna saatua lisäpalkkaa hyvillä metsätyöntekijöille. Tämä järjestelmä oli käytössä vain yhden hankintakauden, jonka jälkeen siitä luovuttiin.

Suhdannekuva metsätaloudessa muuttui vuoden 1948 syksyllä. Hankintavoitteet ja -määrät pienenevät. Aikaisempi ylityöllisyys muuttui työttömyydeksi. Metsätyöpalkat laskivat ja alipalkkaustapauksia, joita sodan jälkeen tähän mennessä oli ollut vain harvoissa poikkeustapauksissa, alkoi esiintyä runsaammin. Metsäpalkkatarkkailuviranomaisten päätehtäväksi tulikin nyt alipalkkaustapausten tutkiminen ja alipalkkauksen estäminen. Kun palkkatilanne seuraavana vuonna näytti edelleen huonontuvan, päätettiin palkkatarkkailutoimintaa tehostaa, ja vuoden 1950 helmikuun alusta otettiin palkkaosaston palvelukseen em. 6 apulais-tarkkailijaa.

Vuoden 1950 keväällä kiinnitti myös eduskunta valtioneuvostolle lähettämässään kirjelmässä valtioneuvoston huomiota metsätöissä hankintakautena 1949—1950 todettuun alipalkkaukseen. Piiritarkastajien suorittamissa tarkastuksissa oli nimittäin todettu, että marras-joulukuussa 1949 oli alipalkkausta ollut 16—17 %:lla, tammikuussa 23 %:lla ja helmikuussa peräti 42 %:lla tarkastetuista työmaista. Kun nämä luvut esitettiin eduskunnalle sen käsitellessä valtioneuvoston metsä- ja uittotyöpalkkojen säännöstelystä antamaa päätöstä, eduskunta kehoitti hallitusta pyrkimään tähänastista paremmin valvomaan vahvistettujen palkanormien ja annettujen ohjeitten noudattamista. Eduskunta katsoi, että palkkojen tehostettu valvominen oli tarpeen myös sen vuoksi, että työvoimaviranomaiset voisivat entistä enemmän ohjata työvoimaa varatöiden sijasta kansantaloudellisesti tärkeisiin metsätöihin.

Eduskunta oli joutunut käsittelemään metsäpalkkakysymystä tilanteen ollessa huonoimmillaan. Pian tämän jälkeen alkoivat puun ja sen jalosteiden vientisuhdanteet parantua aivan ennätysmäisesti ja myös metsätöiden palkkatilanne muuttui sodan synnyttämän »Korean suhdanteen» ansiosta kokonaan toiseksi. Alipalkkaustapaukset vähenivät ja ylityöllisyyden seurauksena palkat nousivat yleisesti yli vahvistettujen normien. Ylipalkkaus rajoittui kuitenkin pääasiassa hankintakautena 1951—1952, jonka jälkeen tapahtuneen suhdannelaskun seurauksena työvoiman kysyntä ja tarjonta tasapainoutuivat ja palkkatilanne normalisoitui.

»Korean suhdanteen» jälkeinen kehitys on metsätaloudessamme ollut suhteellisen vakaata. Talvikausina on tosin esiintynyt jonkinverran työttömyyttä, mutta luonteeltaan se on kuitenkin ilmeisesti ollut enemmän rakennetyöttömyyttä kuin suhdannetyöttömyyttä. Huolimatta tyydyttävästä taloudellisesta yleistilanteesta alipalkkausta esiintyi tänäkin aikana jossain määrin metsätöissä.

3. Palkanormit ja yksikköpalkat

Metsä- ja uittotyöpalkkojen sodan päättymisen jälkeen tapahtuneitten korotusten suhteen viitataan tässä yhteydessä taulukoihin 1 ja 2, joista kyseiset korotukset käyvät ilmi.

Metsä- ja uittotyöpalkkojen taso oli vuoteen 1954 mennessä jäänyt jälkeen muiden muiden työalojen palkkojen tasosta sen vuoksi, että näiden muiden alojen pal-



Kuva 4. Metsäpalkkalautakunta v. 1957.

Puheenjohtaja	
Osastopäällikkö Raf. Rinne	
Varapuheenjohtaja	Sihteeri
Ylijohtaja M. Lappi-Seppälä	Metsäneuvos Esko Hellén
Ylitarkastaja H. Salovaara	Professori Antti Tanttu
Kansanedustaja E. Rytinki	Toimitusjohtaja J. Ripatti
Kansanedustaja E. Partanen	Eversti V. A. M. Karikoski
Järjestösihteeri O. Järvelä	Metsäneuvos Toivo Koskelo
Sihteeri N. Jeminen	Metsänhoitaja Niilo Jukarainen
Puheenjohtaja Emil Auer	Agronomi Erkki Halme
Sihteeri K. Vähätalo	Sihteeri T. Anttila

Poissa kuvasta ovat: Puheenjohtaja E. Antikainen, metsäneuvos H. Gripenberg, kansanedustaja M. Lepistö ja kansanedustaja J. Karvonen.

koissa oli tapahtunut sellaista yliliukumista, jota metsä- ja uittotyöpalkkoissa ei ollut tapahtunut. Metsätyöpalkkojen jälkeenjääneisyys ilmeni mm. niissä vaikeuksissa, joita työvoimaviranomaisilla oli pyrkiessään sijoittamaan työttömäksi ilmoittautunutta metsätöihin pystyvää työvoimaa metsätyömaille. Työttömiksi ilmoittautuneet olivat usein kovin haluttomia lähtemään metsätöihin ja pyrkivät mieluummin helpommissa työskentelyolosuhteissa suoritettaviin sekä monasti paremmin palkattuihin työllisyyden ylläpitämiseksi järjestettyihin tie- ym. töihin. Näistä syistä johtuen päätyikin eduskunta metsätyöpalkoista vuonna 1954 keskustellessaan siihen, että niiden taso muilla aloilla tapahtuneitten yliliukumisten vuoksi oli liian alhainen, ja tämän mukaisesti se kehoitti hallitusta korottamaan niitä. Eduskunnan kannan mukaisesti asetui myös metsä- ja uittotyöpalkkojen lautakunta kannattamaan näiden palkkojen korottamista ehdottaen korotuksen suuruudeksi 10 %:a. Valtioneuvosto toteutti korotuksen 24. 2. 1955 antamallaan päätöksellä, jolla metsä- ja uittotyöpalkkoja kauttaaltaan korotettiin n. 20 %:lla. Kun muiden työalojen palkkojen nouseva kehitys ei kuitenkaan päättynyt, vaan jo samana keväänä uusitut työehtosopimukset merkitsivät useilla aloilla uusia palkkojen korotuksia, ei suoritettu verrattain huomattava metsätyöpalkkojen korotus siten muuttanut pysyväisesti metsätyöpalkkojen ja muiden työalojen palkkojen suhdetta.

Figure 4. Committee of forest wages in 1957.

Chairman	
Director of Department Raf. Rinne	
Vice-chairman	
Chief Director M. Lappi-Seppälä	Secretary
Chief Inspector H. Salovaara	Professor Antti Tanttu
Member of the Diet E. Rytinki	Managing Director J. Ripatti
Member of the Diet E. Partanen	Colonel V. A. M. Karikoski
Trade Union Secretary O. Järvelä	Forest Councillor Toivo Koskelo
Trade Union Secretary N. Jeminen	Forester Niilo Jukarainen
Trade Union Chairman Emil Auer	Agronomist Erkki Halme
Trade Union Secretary K. Vähätalo	Secretary T. Anttila

The following persons were absent from the picture: Trade Union Chairman E. Antikainen, Forest Councillor H. Gripenberg, Member of the Diet M. Lepistö and Member of the Diet J. Karvonen.

Valtioneuvoston metsä- ja uittotyöpalkkojen säännöstelystä sodan jälkeen antamat päätökset eivät asiasisällöltään poikenneet olennaisesti sodan aikana annetuista vastaavista päätöksistä. Urakalla suoritettavien metsätöiden kohdalla oli määrätty, että niiden yksikköpalkkoja laskettaessa oli käytettävä kullekin paikkakunnalle vahvistettuja urakkapalkkanormeja, jotka osoittivat täysi-ikäisen, työkykyisen ja metsätöihin tottuneen miehen normaalilla urakkatyövauhdilla saavutettavissa olevaa keskimääräistä päiväansiota. Tämän lisäksi oli päätöksessä määrätty, että urakalla suoritettavissa metsätöissä oli noudatettava sosiaaliministeriön vahvistamia yksikköpalkkoja, jotka julkaistiin palkkaosaston laatimissa metsätyöpalkkataulukoiissa. Käytännöllisessä tarkkailutyössä nojaututtiin tuolloin ensisijaisesti vahvistettuihin yksikköpalkkoihin. Vahvistetuilla urakkapalkkanormeillakin oli kuitenkin oma käytännöllinen merkityksensä. Vahvistetut yksikköpalkat olivat nimittäin voimassa vain määrätyn edellytyksin. Mikäli työskentelyolosuhteet poikkesivat palkkataulukkojen edellyttämistä tai valmistettiin erilaista tavaraa kuin palkkataulukot tarkoittivat, varastoitiin se eri tavalla tms., niin tällaisiin tapauksiin eivät palkkataulukoiden yksikköpalkat suoraan soveltuneet. Tällaisissa tapauksissa täytyi urakalla suoritettavissa metsätöissä korjata palkkataulukoiissa vahvistettuja yksikköpalkkoja, tai työn poiketessa paljon palkkataulukon tarkoittamasta tai kun oli kysymyksessä työ, jolle yksikköpalkkoja ei lainkaan ollut vahvistettu, määrittää ko. yksikköpalkka siten, että täysi-ikäisellä, työkykyisellä ja urakkatöihin tottuneella miehellä oli mahdollisuus keskimäärin saavuttaa vahvistetun urakkapalkkanormin mukainen päiväansio.

Siirtymisen yksikköpalkkojen vahvistamisen tielle tekivät mahdolliseksi sodan jälkeen entistä laajemmassa mitassa suoritettujen metsätöiden palkkaperustetutkimukset. Suomen Puunjalostusteollisuuden Työnantajaliiton asettama palkkaperustekomitea oli työtään suorittaessaan kiinnittänyt myös huomiota niihin seikkoihin, jotka vaativat kiireellisiä lisätutkimuksia. Lisäksi todettiin eräissä osittain käytännön kokemuksiin, osaksi suppeisiin kokeiluihin perustuvissa komitean ehdottamissa perusteissa epäkohtia ja epätasaisuuksia. Näiden epäkohtien oikaisemiseksi asetti Suomen Puunjalostusteollisuuden Työnantajaliitto joulukuussa 1944 uuden komitean. Komiteassa oli puunjalostusteollisuuden lisäksi edustettuna metsähallitus, metsäntutkimuslaitos ja sosiaaliministeriön palkkaosasto. Palkkaperusteiden tarkistamistyössä oli komitealla käytettävissä, paitsi käytännön kokemuksia, myös metsäntutkimuslaitoksen toimesta puunjalostusteollisuuden rahoittamana suoritettuja tutkimuksia. Komitean mietintö valmistui 30. 3. 1946 ja vähän myöhemmin palkkaviranomaiset vahvistivat siinä esitetyt perusteet käytettäväksi metsätöiden yksikköpalkkojen määrittämisessä.

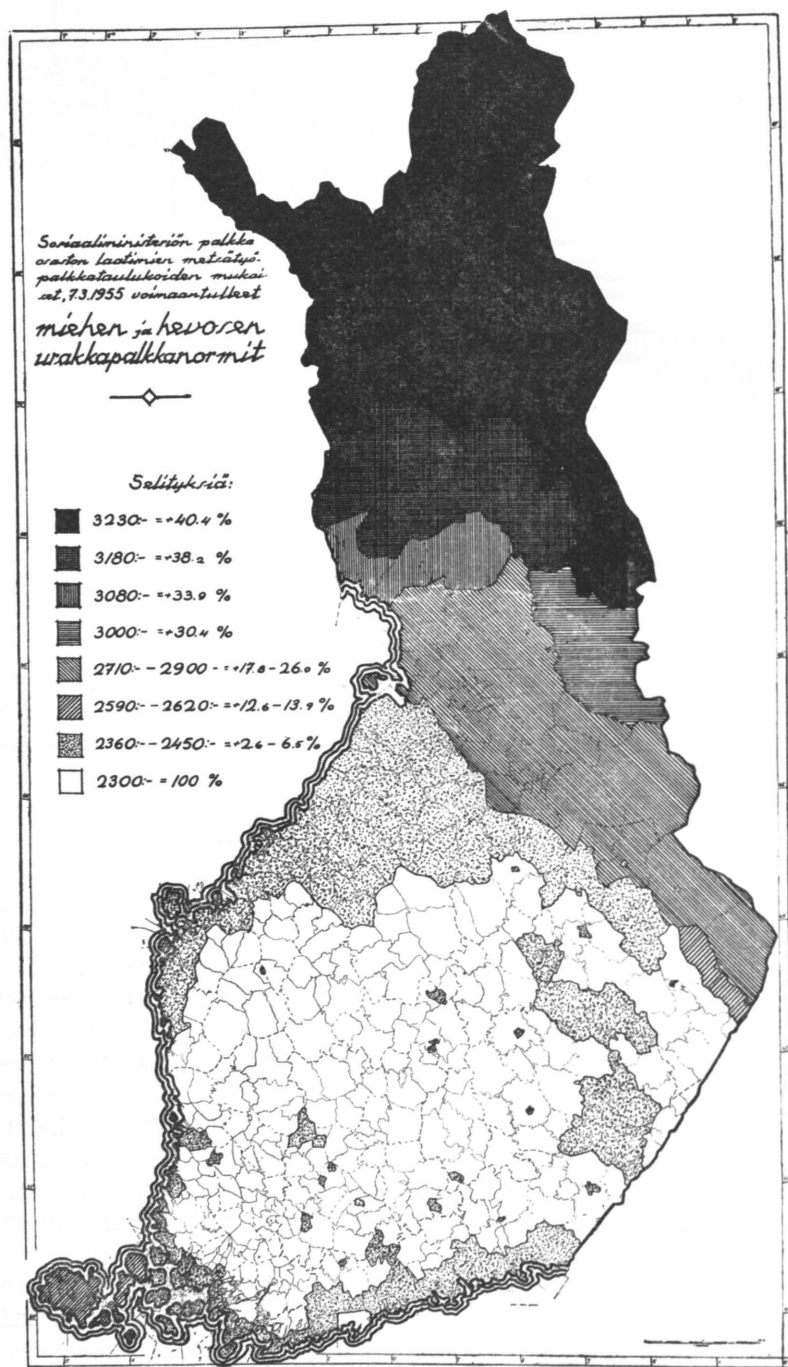
Metsätöihin kohdistuvat palkkaperustetutkimukset vaativat huomattavia kustannuksia. Etupäässä tästä syystä on tällä alalla vielä tällä hetkelläkin selvitystä kaipaavia kysymyksiä. Varojen puuttuessa ei metsäntutkimuslaitos voinut tällaisia tutkimuksia ottaa ohjelmaansa, vaikka niiden tarpeellisuus kaiki la tahoilla onkin myönnetty. Mm. tästä syystä Suomen Puunjalostusteollisuuden Keskusliitto

perusti sodan jälkeen metsätyöntutkimusosaston, Metsätehon, jonka tutkimuksissa on selvitetty monia metsätöiden palkkaperustekysymyksiin liittyviä avainkysymyksiä, onpa sen taholta tehty ehdotus kokonaan uudesta metsätöiden palkkajärjestelmästäkin. Metsäpalkkalautakunta joutuikin sodanjälkeisenä aikana metsätöiden yksikköpalkkoja vahvistaessaan nojautumaan pääasiassa Metsätehon toimesta suoritettujen tutkimusten tuloksiin. Tällaisia yksikköpalkkojen tarkistuksia suoritettiin vähitellen, sen jälkeen kun työmarkkinaosapuolten tai palkkaviranomaisten taholla oli todettu vahvistetuissa perusteissa olevan epäkohtia. Lisäksi silloin tällöin jouduttiin yksikköpalkkoja vahvistamaan kokonaan uusille töille tai vastikään käytäntöön otetuille työmuodoille. Merkittävän yksikköpalkkojen tarkistuksen suoritti metsäpalkkalautakunta 1. 4. 1954, jolloin yksikköpalkkojen keskinäisiä suhteita tarkistettiin. Samalla niitä palkkapolitiittisista syistä keskimääräisesti jonkin verran korotettiin, vahvistettuja urakkapalkkanormeja kuitenkin samanaikaisesti muuttamatta.

Sosiaaliministeriön palkkaosaston toimesta laadituissa, eri palkkausalueita varten julkaistuissa metsätyöpalkkataulukoiissa oli vahvistettu yksikköpalkat, paitsi hakkuutöille, myös ajotöille. Hevoskertoimen, joka siis osoittaa ajomiehen ja hevosen yhteisen normin suhdetta hakkuumiehen normiin, palkkaosasto vahvisti metsäpalkkalautakunnan suosituksen mukaisesti eri palkkausalueille. Hevoskertoimen suuruus vaihteli siten, että sen oltua 1930-luvulla Lapin ja Perä-Pohjolan palkkausalueilla 2,75 ja muualla Suomessa 2,5, se sodan aikana ajotyövoiman puutteeseen ja hevosen ylläpitokustannusten nousuun viitaten korotettiin Lapin ja Perä-Pohjolan palkkausalueilla 3:ksi sekä Iijoen ja Kainuun palkkausalueilla 2,75:ksi. Sodan jälkeen hevoskerrointa hevosen ylläpitokustannusten reaalisesti alennuttua pariin otteeseen alennettiin; 17. 12. 1948 vahvistettiin hevoskerroin Lapin ja Perä-Pohjolan palkkausalueilla 2,75:ksi, etelä- ja lounaisosissa maata 2,25:ksi ja muualla Suomessa 2,5:ksi. Kahden vuoden kuluttua tämän jälkeen, 5. 12. 1950, vahvistettiin uudet hevoskertoimet, jotka olivat seuraavat: Lapin ja Perä-Pohjolan palkkausalueilla 2,5, Iin, Kainuun ja Pielisjärven palkkausalueilla 2,4 ja muualla Suomessa 2,25. Viimeksimainittuja hevoskertoimia käyttäen lasketujen eri osissa voimassaolleen miehen ja hevosen urakkapalkkanormien keskinäisiä suhteita kuvaamaan on otettu kuva 5.

Valtioneuvoston metsä- ja uittotyöpalkkojen säännöstelystä antamissa päätöksissä vahvistettiin myös metsätöiden aikapalkat ja uittotuntipalkat sekä määrättiin urakalla suoritettavista uittotöistä, että urakka-ansioiden oli normaalilla urakkatyövauhdilla noustava 30 % vahvistettuja aikapalkkoja korkeammiksi ja kasvetta-va työn suorituksen tai työtehon lisääntyessä vähintään samassa suhteessa. Vahvistetun hevoskertoimen avulla määriteltiin myös miehen ja hevosen päiväpalkkanormi.

Sosiaaliministeriön vahvistamat metsätöiden yksikköpalkat julkaistiin, kuten jo edellä on mainittu, palkkaosaston toimesta. Sodan aikana taulukot laadittiin Helsingissä silloisen palkkaneuvoston toimistossa, mutta sodan jälkeen jäi tämä



Kuva 5. Miehen ja hevosen urakkanormit.

Figure 5. A worker's and horse's wage norms at piece work.

tehtävä maakunnissa toimiville paikallisille palkkaelimille palkkaosaston vahvistamien perusteiden mukaan suoritettavaksi. Käytössä olevien taulukkojen lukumäärä kasvoi tämän vuoksi kuitenkin tarpeettoman suureksi, minkä vuoksi tästä menettelystä vuonna 1947 luovuttiin. Siitä alkaen palkkataulukot laadittiin neljää eri aluetta, ns. taksa-alueita varten. Nämä taksa-alueet olivat:

- 1) Lappi, johon kuuluivat Lapin ja Perä-Pohjolan palkkausalueet,
- 2) Iijoen ja Kainuun alue, johon kuuluivat samannimiset palkkausalueet,
- 3) Itä- ja Keski-Suomi, johon kuuluivat Päijänteen palkkausalue ja sen itäpuolella olevat alueet, sekä

- 4) Länsi-Suomi, johon kuului edellisen alueen länsipuolella oleva osa maataamme.

Viimeksi käytössä ollut taksa-aluejako oli muuten sama kuin edellä esitetty, mutta taksa-alueet 3 ja 4 oli vain yhdistetty yhteiseksi Länsi- ja Itä-Suomen taksa-alueeksi, johon siis kuului koko Etelä-Suomi Iijoen ja Kainuun alueesta etelään.

Sodan päättymisestä vuoteen 1947 käytössä olleet palkkataulukot olivat kulloinkin voimassa olleisiin urakkapalkanormeihin perustuvia, siis sellaisia, että niistä kävivät ilmi suoraan maksettavat yksikköpalkat. Vuosien 1947 ja 1951 välisenä aikana käytettiin taas 100 mk:n urakkapalkanormiin perustuvia ns. perustaulukoita. Pääasiassa työntekijätaholta tulleet toivomusten vuoksi vuonna 1951 siirryttiin takaisin vahvistettuja urakkapalkanormeja vastaaviin taulukoihin. Kun palkkataulukoihin painettiin kuitenkin vain yksi kutakin kolmea taksa-alueita varten, eivät niissä vahvistetut yksikköpalkat sellaisinaan kelvanneet kaikilla ao. taksa-alueen paikkakunnilla, joille paikkakuntien kalleudesta riippuen oli vahvistettu eri urakkapalkanormeja. Tämän vuoksi taulukot oli laadittu taksa-alueen yleisimmän normin perusteella ja muilla palkkausalueilla tai palkkavyöhykkeillä maksettavat yksikköpalkat saatiin vahvistettujen urakkapalkanormien suhteessa tapahtuvien prosentuaalisten korotusten tai alennusten avulla.

4. Työmarkkinajärjestöjen suhde palkkatarkkailuun

Metsä- ja uittotyöntekijäin ammatillisen järjestäytymisen nimissä syntyi v. 1946 Suomen Metsä- ja Uittotyöväen Liitto tarkoituksenaan valvoa metsä- ja uittotyöväen etuja työmarkkinoilla. Liiton jäsenmäärän painopiste oli Pohjois-Suomessa ja siellä tuntuikin liiton vaikutus voimakkaimpana. Vahvimmat asemansa saavutti Suomen Metsä- ja Uittotyöväen Liitto pysyvillä lajittelu- ja erottelutyömailla. Näillä työmailla oli työrauha myös kaikkein huonoin, huolimatta siitä, että palkka- ja muut työehdot niillä olivat yleensä paremmat kuin metsä- ja uittotöissä yleensä. Niinkauan kuin Suomen Metsä- ja Uittotyöväen Liitto oli työntekijäin keskusjärjestön, SAK:n alainen jäsenliitto, sen toimenpiteillä oli määrättyä painavuutta, vaikkakin sen tukemat lakot olivatkin yleensä ns. korpilakkoja, ts. sellaisia, joihin se ei ollut saanut keskusliiton lupaa. Käännekohtaksi liiton toiminnassa muodostui vuoden 1949 syyskuu, jolloin SAK erotti Suomen Metsä- ja Uittotyöväen Liiton jäsenyydestään.

Suomen Metsä- ja Uittotyöväen Liiton SAK:sta erottamisen jälkeen siirtyi osa sen osastoista Suomen Maa- ja Sekatyöväen Liittoon, joka sen jälkeen on toiminut myös metsä- ja uittotyöväkeä edustavana SAK:n alaisena ammatillisena järjestönä. Liiton nimi muutettiin myöhemmin Suomen Maaseututyöväen Liitoksi.

Suomen Puunjalostusteollisuuden Työnantajaliitto ja Suomen Metsä- ja Uittotyöväen Liitto solmivat vuonna 1947 uuttoalaa koskevan työehtosopimuksen, joka ajoittain on uusittu. Vuodesta 1950 alkaen sopimukset on tehty Suomen Maaseututyöväen Liiton kanssa. Uittopalkkojen ollessa valtiiovallan vahvistamia oli uuttoalan työehtosopimuksen merkitys pääasiassa sen yleisissä työehdoissa ja säännöllisen työajan ylittävältä työajalta maksettavissa korvauksissa.

Vuodesta 1942 vuoteen 1956 tapahtui metsä- ja uittotyöpalkkojen ohjaus ja valvonta lakisääteiselältä pohjalta lähtien. Pyrkimyksenä oli kiinteän metsä- ja uittotyöpalkkatason ylläpitäminen. Välittömästi sodan jälkeisinä vuosina samoin kuin »Korean suhdanteen» vallitessa oli harjoitetun palkkapolitiikan päätarkoituksena liian korkeiden palkkojen maksamisen estäminen. Tämä yleisen edun nimissä asetettu tavoite ei varmaankaan poikennut paljoakaan siitä, mikä pohjimaltaan oli työnantajien edun mukaista. Tältä pohjalta lähtien on ymmärrettävää, että työnantajat korkeasuhdanteitten aikana pitivät metsä- ja uittotyöpalkkojen tarkkailutoimintaa suotavana tai suorastaan tarpeellisenä toimintana. Matalasuhdanteitten aikana oli asia sen sijaan periaatteessa toisin. Tällöin oli tarkkailutoiminnasta hyötyä lähinnä työntekijöille. Mitä asiain käsittelyyn metsäpalkkalautakunnassa ja työmarkkinajärjestöjen välillä tulee, on suhtautuminen metsäpalkkatarkkailuun ollut viileän objektiivista ja myönteistä, joten edellä mainitut näkökohdat eivät ole käytännössä päässeet paljoakaan vaikuttamaan. Vakinaisten metsätyönantajien pyrkimyksenä on turvata jatkuva työvoiman saanti metsätöihin samoin kuin työrauha työmaillaan. Valtiovallan harjoittamalla metsäpalkkapolitiikalla pyrittiin kiinteään ja yhdenmukaiseen metsätyöpalkkatasoon, joka on eräs työvoiman saannin edellytyksistä, samalla kun se vähentää parempien ansioiden toivossa tapahtuvaa työvoiman työmaalta toiselle tapahtuvaa vaeltamista, jota erikoisesti metsätöissä on esiintynyt. Valtion ylläpitämä palkkatarkkailu merkitsi lisäksi ilmaista työriitojen sovittelutoimintaa metsä- ja uittotyömaille. Näin ollen lähinnä työntekijöitten suojelua ajatellen ylläpidetyllä metsä- ja uittotyöpalkkojen ohjauksella ja valvonnalla edistettiin ilmeisesti molempien työmarkkinaosapuolten etua.

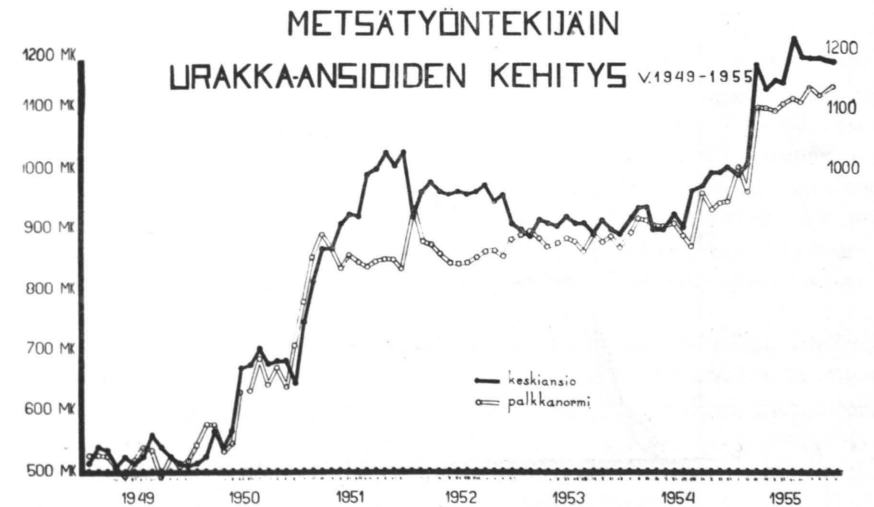
5. Tarkastusten tulokset ja tarkkailutyön merkitys

Metsä- ja uittotyöpalkkoissa todetun ali- ja ylipalkkauksen määrä vaihteli sodanjälkeisinä vuosina metsätalouden suhdannekehityksestä riippuen (taulukko 3). Välittömästi sotaa seuranneina vuosina todettiin alipalkkausta vain 1–3 %:lla tarkastetuista metsätyömaista. Vuodesta 1948 alkaen ilmeni alipalkkausta run-

saammin. Alipalkkattujen työmaitten määrä oli vuosina 1948—1951 11—23 % tarkastetuista työmaista, vuoden 1950 ollessa tilaston mukaan tässä suhteessa vaikein. Vuonna 1952 kävivät alipalkkaustapaukset harvinaisemmiksi, mutta sen jälkeen niiden määrä uudelleen lisääntyi nousematta kuitenkaan 1940- ja 1950-lukujen vaihteen tasolle. Ylipalkkausta todettiin runsaimmin ensin sodanjälkeisinä vuosina ja sitten korkeasuhdanteen aikana vuosina 1951—1952. Alueellisesti alipalkkausta todettiin eniten Pohjanmaalla ja sen jälkeen Pohjois- ja Itä-Suomen metsärikkailta seuduilla.

Kuten taulukosta 4 ja kuvasta 2 selviää, on sotien jälkeisenä aikana tarkastettujen työmaitten keskiansio ollut kaikkina vuosina keskinormia korkeampi. Hakkuumiesten keskiansio on eri vuosina ollut 7—21 %, ajomiesten 1—28 % ja uittomiesten 1—18 % keskinormia korkeampi. Metsätyöntekijöiden keskiansioiden ja keskinormin kehitystä vuosina 1949—1957 havainnollistavat lisäksi kuvat 6 ja 7 sekä ansioiden reaalista kehitystä kuva 3.

Metsätyöpalkkojen tarkkailutoiminnassa hankittujen tietojen perusteella laadittu metsä- ja uittotyöväen palkkatilasto oli koko tarkkailutoiminnan ajan, joskaan ei ainoa, niin kuitenkin tärkein lähde, josta voitiin saada tietoja metsä- ja uittotyöväen ansioiden kehittymisestä maassamme. Tilastoaineiston keräämiseen liittyvien virhemahdollisuuksien vuoksi ei tähän tilastoon kuitenkaan aina ole suhtauduttu luottaen. Metsäpalkkatilaston kehittämiseksi suorittikin sosiaaliministeriön metsäpalkkatilaston kehittämistoimikunta syksyllä 1956 ja keväällä 1957 kaksi otanta-

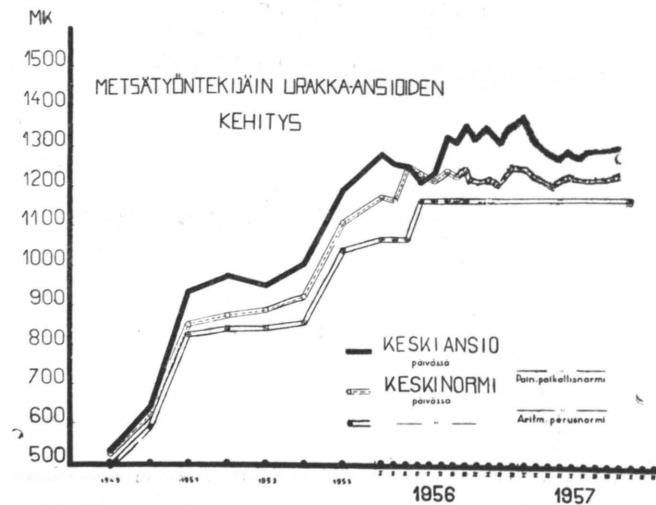


Kuva 6. Metsätyöntekijäin urakka-ansiöiden kehitys vuoteen 1955.
Figure 6. The development of earnings of forest workers at piece work up to the year 1955.

tiedustelua, jotka tarkoitettiin myöhemmin aikaansaattavan palkkatilaston pohjaksi. Syystiedustelu koski hakkuutöissä ja kevättiedustelu uittotöissä saavutettuja ansioita. Verrattaessa esitutkimuksen tuloksia sosiaaliministeriön palkkaosaston entiseen metsä- ja uittotyöväen palkkatilastoon, voitiin todeta, että esitutkimuksen ja palkkaosaston tilaston keskiansiot poikkesivat toisistaan eri palkkaosaluilla vain 0–2 %. (Vrt. Sosiaalinen aikakauskirja N:o 9–10 1957.).

Sotien jälkeisenä aikana suoritettujen metsä- ja uittotyöpalkkojen tarkkailutyön merkitystä arvioitaessa on pidettävä mielessä sille kunakin ajankohtana annetut päämäärät. Välittömästi sodanjälkeisinä vuosina samoin kuin »Korean suhdanteen» aikana pyrittiin ensisijaisesti estämään liian korkeitten palkkojen maksaminen metsä- ja uittotöissä. Tässä ei täysin onnistuttu, kuten ylipalkkauksen määrää osoittava tilasto kertoo. Tehtävän vaikeuden huomioonottaen on tätä asiantilaa kuitenkin pidettävä ymmärrettävänä.

Metsä- ja uittotyöpalkkojen tarkkailutoiminnan onnistumisesta alipalkkauksen estämisessä voitane periaatteessa lausua samaa kuin mitä edellä on sanottu arviointina ylipalkkoihin kohdistuneesta toiminnasta: alipalkkojen maksamista ei onnistuttu täysin estämään, mutta tarkkailuorganisation avulla alipalkkauksen määrä saatiin ilmeisesti supistumaan ja todetuissa alipalkkaustapauksissa korjaukset yleensä suoritetuiksi. Verrattaessa sodanjälkeisinä huonoimpinakin vuosina todettujen alipalkkaustapausten määrää 1930-luvun lopussa todetun alipalkkauksen määrään, voidaan todeta tilanteen tarkasteltavana olevana aikana olleen



Kuva 7. Metsätyöntekijäin urakka-ansioiden kehitys vuoteen 1957.

Figure 7. The development of earnings of forest workers at piece work up to the year 1957.

paremman kuin 1930-luvun lopussa. Tämä johtui varmaankin useasta seikasta. Siihen vaikutti ilmeisesti ensinnäkin valtiovallan 1940-luvun lopussa ja 1950-luvulla harjoittama työllisyyspolitiikka ja toisaalta myös työnantajien tottuminen metsätyöpalkkojen valvontaan ja palkkamääräysten olemassaoloon sekä niiden sisältöön. Ilmeiseltä tuntuu, että siihen on edelleen vaikuttanut myös se, että palkkatarkkailutoiminta sotien jälkeisenä aikana vuoden 1955 loppuun saakka oli lakiin perustuvaa toimintaa ja palkoista annetut ohjeet ja määräykset siten velvottavuudeltaan olivat erilaisia kuin 1930-luvulla. Tässä yhteydessä voidaan kuitenkin mainita, että vaikka metsä- ja uittotyöpalkoista annetut määräykset olivatkin annettu lainsäädäntöön perustuen, ja niiden rikkomisesta siten olisi saattanut olla seurauksena myös syytteen nostaminen ao. rikkojaa vastaan, niin palkkaviranomaisten toimesta ei kuitenkaan koko säännöstelyaikana nostettu yhtään syytettä metsä- ja uittotyöpalkoista annettujen määräysten rikkomisen johdosta. Näin voitiin menetellä, koska jokseenkin kaikissa todetuissa palkkamääräysten rikkomistapauksissa työnantajat suostuivat palkkatarkkailijain esityksiin ja suorittivat esitetyt korjaukset, alipalkkaustapauksissa taannehtivastikin, joten työntekijät eivät näin menetellen joutuneet kärsimään, vaikka asioiden oikeudessa tapahtuvaa selvittelyä pyrittiin välttämään.

6. Vuoden 1955 jälkeinen kehitys

Vuoden 1955 lopussa ei eduskunta antanut enää hallitukselle sen pyytämiä säännöstelyvaltuuksia, vaan hylkäsi hallituksen esityksen taloudellisen elämän säännöstelemisestä poikkeuksellisissa oloissa annetun lain (ns. valtalin) voimassaoloajan jatkamisesta. Tähän päättyi toistakymmentä vuotta (1942—1955) jatkunut palkkasäännöstelyn kausi. Säännöstelyn kumoutuessa siirtyi päävastuu palkka-asioiden hoitamisesta valtiovalalta työmarkkinajärjestöille. Tämän suuntaiseen kehitykseen olikin jo useimmilla aloilla varauduttu mm. siten, että voimassaolleisiin työehtosopimuksiin oli otettu määräyksiä palkkasäännöstelyn kumoutumisen varalta. Metsä- ja uittotöiden kohdalla oli kehitys sikäli kesken, että palkkasäännöstelyn kumoutuessa oli vain uittotöitä koskeva työehtosopimus, mutta ei sen sijaan metsätöitä koskevaa sopimusta.

Palkkasäännöstelyn kumoutuessa antoi Suomen Puunjalostusteollisuuden Työnantajaliitto, neuvoteltuaan metsätyöntekijöitä edustavan Suomen Maaseututyöväen Liiton kanssa, jäsenilleen suosituksen entisten palkkaperusteiden käyttämisestä metsätöissä. Maaliskuussa 1956 vallinneen yleislakon lopettamisesta tehdyn työmarkkinain keskusjärjestöjen välisen sopimuksen mukaisesti korotettiin metsätyöpalkkoja 1. 4. 1956 alkaen määrällä, joka vastasi 12 mk/tunti.

Uittoalan työehtosopimus uusittiin yleislakon jälkeen 7. 5. 1956 ja uittopalkkoja korotettiin tällöin 15 mk/tunti.

Välittömästi palkkasäännöstelyn kumoutumisen jälkeen ei valtion metsä- ja uittotyöpalkkojen valvontaorganisaatiossa tapahtunut muutoksia. Myös sen tehtävät pysytettiin entisinä. Ainoastaan se pohja, johon metsä- ja uittopalkkojen valvonta perustui, muuttui. Palkkasäännöstelyn kumouduttua palattiin samantyyppiseen, ilman lakisääteistä pohjaa tapahtuvaan palkkojen valvontaan, jollaista toiminta oli ollut 1930-luvulla. Palkkasäännöstelyn kumoutumisen jälkeinen metsätyöntekijäin ansioiden kehitys vuosina 1956 ja 1957 selviää taulukosta 5.

Suomen Puunjalostusteollisuuden Työnantajaliitto ja Suomen Maaseututyöväen Liitto solmivat 29. 8. 1957 metsätöitä koskevan palkkasopimuksen. Tämän sopimuksen solmimisen jälkeen joutunee kysymys valtion metsä- ja uittotyöpalkkoihin kohdistuvasta valvonnasta varsin perusteellisen uudelleenarvioinnin kohteeksi.

SUMMARY:

WAGE CONTROL IN FORESTRY AND LOGFLOATING IN FINLAND

The enforcement and activity of the wage control system in 1932—1939

The reason why the society had to tackle the formation of forest and floating wages was that these wages had dropped very down during the depression in 1929—32. The able-bodied workers had to resort even to the help of communal poor aid. Therefore, the Ministry of Communications and Public Works imposed in winter in 1932—33 on three inspectors to study forest wages in the first place in those areas of the country which are rich in woods. In these studies was verified that the level of earnings was in some working places of that kind that especially a worker with a family could not get on. During the next winter in 1933—34 six inspectors continued to follow the wage conditions. The head of this activity was Mr. Eljas Kahra, Cabinet Secretary.

On the basis of the results of two winter inspection periods and after that the question of forest wages had been submitted to the Parliament, it was decided to puth control and guidance of the forest and floating wages in a more permanent order in December in 1934. Mr. Esko Hellén, Forester, became the head of this activity and under his supervision acted seven foresters in ordinary field work.

The question concerning the level of the forest wages had also been submitted to the Parliament by the initiative of Mr. Väinö Tanner, Member of the Parliament, in 1933. In this initiative was proposed to enact a minimum wages act for forest work, but the Parliament, however, rejected this initiative and recommended the Government in its resolution on 3rd March 1935 to develop the activity of control of the forest and floating wages followed up to that time.

In accordance with the wish of the Parliament it was set up a committee of experts to assist the Ministry of Communications and Public Works to the chairman of which was called Professor A. K. Cajander, the General Manager of the Department of Forestry. The committee consisted of a chairman, of two regular experts and of three employers' and workers' representatives.

The duty of the committee was to follow the development of forest and floating wages, to express its opinion as to the reasonable level of these wages, and to promote by all means the formation of wages corresponding this level.

During the two first winter periods the inspectors had restricted their activity to concern only the formation of the level of wages, but from December 1934 onward it was endeavored to eliminate the abuses observed by means of the negotiations with the employers.

The question concerning the moderate level of wages for a forest worker had been decided during the first winter period so that as a moderate rate of wages was considered such a daily earning as amounted at least to the level of wages paid in the sphere of agriculture of the respective district.

During the following winter the country was devided into 14 wage districts (figure on p. 1), and for each district was confirmed in accordance with their costs of living their own norms of wages.

This system has been maintained in the control of wages during the whole time of its activity.

The development of the wage norms of forest workers at piece work and the wage norms per hour for floating workers from 1935 to 1955 appears from the tables 1 and 2 presented in the end of the writing.

To find out the level of rates of wages in the control activity the comparison of average earnings of the skilled workers employed on each working place was made with the confirmed norms of earnings. If the gained earning was lower than the confirmed norm of wages, it was considered, that such a working place was underpaid.

The inspector performing the practical control activity — the number of which was from 1935 onward 11—15 in the whole country — examined in his district at first hand such working places, from which had come complaints concerning too low rates of wages. Inspections were tried to carry out together with a communal representative. From communal authorities was also obtained information on the general wages situation of the communal area.

The employers opposed in principle such an interfering in the development of the free economic life as the control and guidance performed by the Government in the sphere of forest and floating works meant. After negotiations the organized employers, which were represented by the Employers' Association of the Finnish Woodworking Industries, began, however, to take a positive stand in this activity. As regards smaller and unorganized employers, there were, however, more difficulties, and from among the working places of these employers were also found the majority and more complicated part of cases being underpaid.

As the guidance of forest and floating wages carried out by the Government in the 1930's was not founded on law, the Government had no ordinary coercive means in order to prevail the employers on paying moderate wages. However, there were some ways to influence the progress of matters. Such ways were to make public the name of an employer or to arrange public works in the district. These measures were, however, used in a slight degree.

Practically taken the forest and floating workers were not organized in trade unions in the 1930's in Finland. Therefore, the workers supported the minimum wages legislation in regard to forest and floating works. The initiatives concerning this matter did not, however, lead to any result.

As regards the results of inspections performed in the 1930's, it is referred to the tables 3 and 4 as well as to the figure 1 presented in the end of this writing. As it appears from the tables, the earnings of forest and floating workers increased yearly in the 1930's, except in 1939. It is, however, impossible to estimate what share the wage policy performed by the Government might have in this development.

The control activity of wages of forest and floating works during the war from 1939 to 1944

The central object of the economic policy pursued by the Government was to put a stop to inflation. To this aim was endeavored also by the pursued wage policy. The Government issued on request of the central organisations of the employers a statement concerning wages, the principals of which were observed throughout the war. In regulation wages the striving was to compensate workers for the war-time rise in the cost of living at an average rate of two-thirds of the rise. In the lowest wage categories workers were compensated in full for the higher cost of living. In accordance of these principles the norms of wages of the forest and floating works were increased during the war (tables 1 and 2) so that the increases of wages corresponded approximately the rising of cost of living.

When the Government issued the statement mentioned above, it was not yet authorized to regulate wages. These powers were given to it by virtue of the Emergency Economic Powers Act issued on May 1st, 1941. The first Government Order concerning the preparation of norms of wages for forest and floating works was given on October 29th, 1942.

In the beginning the care of wages affairs was left to the Price Commission founded on October 24th, 1941. After introducing the total regulation of wages the care of wages affairs was entrusted to the Wages Commission founded on October 2nd, 1942. The control activity of forest and floating wages was transferred from the Ministry of Communications and Public Works to the office of Wages Commission subordinated to the Ministry of Social Affairs. In connection with the Wages Commission acted a wages committee for forest and floating wages corresponding in regard to its duties and composition the former committee of experts. As its chairman acted, as before, Professor A. K. Cajander and after his death in 1943 Forest Councillor Ahti Mecklin from the Department of Forestry.

The office of the Wages Commission prepared from the winter in 1942 onward the wage tables per unit of forest works for the employers. Calculation of wages per unit was based on the memorandum prepared by the committee of rates of wages set up by the Employers' Association of the Finnish Woodworking Industries on July 3rd, 1942.

The principal task of district inspectors, the number of which was in general 11 á 13 during the war times, was to prevent the payment of too high wages arising from over-employment during the time in question. The employers were willing to pay higher wages than the wage authorities considered it possible. The last-named authorities were entitled even to close the working place and to seize upon the timber made by too high wages, but the wage authorities did not consider it appropriate to go so far in this respect. The appered abuses were endeavored to be corrected by means of negotiations.

As a result of the over-employment during the war times the wages, of course, were rising over the norms fixed. It was not possible to prevent entirely such a trend. The number of working places considered as overpaid appears from the table 3. From the table 4 it appears again that the over-sliding of wages was even under war times under 30 per cent. In figure 2 included in the end of the writing it is endeavored to indicate the real development of the earnings of forest workers in regard to delivery periods by means of the real wage index of fellers.

The control of forest wages after the war from 1945 to 1955

After the war the improving of the general economic situation took place only very slowly because of the war reparations, settlement of evacuees and reconstruction. In addition to the economic difficulties continued also the regulation concerning the economic life. In times of political unrest after the war the Government could not, however, follow a similar wage policy as during the war. The principal in regulating wages was to compensate workers the rise in the cost of living at a full rate of the rise.

Because of the over-employment situation immediately after the war the main attention in the control of forest and floating wages was to be paid to the paying of too high wages, but from the end of 1948 onward the principal task of the control activity was to prevent the paying of too low wages, which was the original object of the supervision and guidance of the Government relating to the wages of forest and floating workers. However, once more it was necessary to pay attention to the paying of too high wages because of the Korean situation in 1951—52.

The intention to utilize regulation to prevent an inflatory rise in wages did not succeed in postwar conditions and it was necessary to increase wages continually. (See tables 1 and 2). The real niveau of wages, however, was maintained and it even rose step by step (figure 2).

The forest wages per unit to be followed were adjusted by the committee set up by the Employers' Association of the Finnish Woodworking Industries, the memorandum of which was prepared on March 30th, 1946. Afterwards the rates have been adjusted principally according to studies performed by the Research Department of Forest Work (Metsäteho) founded by the Employers' Association of the Finnish Woodworking Industries. The most important adjustment of these wages was carried out on April 1st, 1954.

The influence of workers on the wage policy after the war was greater than before. Such was the case also relating to the forest and floating wages. In the name of workers of this branch was founded the Union of the Finnish Forest and Floating Workers in 1946. This union concluded a collection agreement with the Employers' Association of the Finnish Woodworking Industries in 1947. As the union mentioned above did not take into consideration to a sufficient extent the viewpoints of the central organisation, the Central League of Finnish Trade Unions or the SAK, it was expelled from the membership of the SAK in the autumn of 1949. Thereafter, the forest and floating workers have been represented in the SAK by the Union of the Finnish Countryside Workers.

The paying of too low and too high wages at forest and floating works varied after the war depending on the business cycles of forestry (table 3). There has not appeared paying of too low wages after the war to a similar extent as in the 1930's. Thus, the average earning of the inspected working places has been higher than an average norm even in the most difficult times of market conditions after the war (table 4). How great was the influence of the guidance and supervision of forest and floating wages pursued by the Government on the basis of the law during the time in question on these conditions to the end of 1955, is very difficult to estimate.

The regulation of wages ended in the end of 1955. Thereafter the main responsibility for the care of wages affairs passed from the Government into the hands of labour market organisations. There was a collective agreement in floating branch, but so was it not the case as concerns the forest works. However, after the abandonment of regulation the Employers' Association of the Finnish Woodworking Industries gave its members a recommendation concerning the utilization of former rates of wages at forest works.

No changes took place immediately after the abandonment of regulation of wages as to the Government control organisation of forest and floating wages. In the absence of a legislative basis the activity received a similar nature as it was the case in the 1930's.

After the conclusion of a wage agreement for forest works between the Employers' Association of the Finnish Woodworking Industries and the Union of the Finnish Countryside Workers on August 30th 1957, the question relating to the governmental supervision of forest and floating wages may become an object of a throughgoing re-estimation.

Taulukko 1. Urakkapalkanormien kehitys vv. 1935—1957.
Table 1. The development of the wage norms at piece work from 1935 to 1957.

Aikamäärä Fixed time	Palkkausalue — Wage district											Koko maa The whole country				
	Lappi Lappi	Perä-Pohjola Perä-Pohjola	II — II	Kainuu Kainuu	Keski-Pohjanmaa Keski-Pohjanmaa	Etelä-Pohjanmaa Etelä-Pohjanmaa	Lounais-Suomi Lounais-Suomi	Päijänne Päijänne	Kallavesi Kallavesi	Pielis-järvi Pielis-järvi	Suur-Saimaa Suur-Saimaa		Suojärvi Suojärvi	Kaakkois-Suomi Kaakkois-Suomi	Etelä-Rannikko Etelä-Rannikko	Ahvenanmaa Ahvenanmaa
10/5 -35	45	40	36	32	30	28	28	28	31	28	28	32	28	28	28	31: 57
1/10 -36	45	40	37	34	32	30	30	30	33	30	30	33	30	30	30	33: 14
1/8 -37	52	47	44	42	39	37	37	37	40	37	37	40	37	37	37	40: 21
10/5 -40	60	54	50	48	44	42	42	42	46	42	42	—	—	—	—	46: 17
1/9 -40	70	62	58	54	48	46	46	46	50	46	46	—	—	—	—	51: 50
1/4 -41	74	66	62	60	56	52	52	52	56	52	52	—	—	—	—	57: 17
24/11 -41	92	85	72	72	62	58	58	58	64	58	58	—	—	—	—	66: 25
1/11 -42	135	125	115	115	98	90	90	90	105	90	90	120	110	95	—	104: 86
1/9 -43	141	130	120	120	101	94	94	94	110	94	94	125	115	99	—	109: 36
1/1 -44	146	136	124	124	106	97	97	97	114	97	97	130	119	103	130	114: 47
1/12 -44	154	144	132	132	114	105	105	105	118	105	105	—	—	111	138	120: 62
20/2 -45	193	179	165	165	142	131	131	131	147	131	131	—	—	138	172	150: 46
4/5 -45	235	223	205	205	183	183	183	183	195	183	183	—	—	183	213	196: 69
1/7 -45	325	325	305	305	275	275	275	275	295	275	275	—	—	275	295	290: 38
9/6 -47	410	410	390	390	340	340	340	340	360	340	340	—	—	340	360	361: 54
20/10 -47	490	490	470	470	420	420	420	420	450	420	420	—	—	420	450	443: 08
1/1 -48	517	517	496	496	443	443	443	443	475	443	443	—	—	443	475	467: 46
1/4 -48	544	544	522	522	466	466	466	466	500	466	466	—	—	466	500	491: 85
25/5 -49	Ainoastaan päiväpalkanormoja korotettiin. — Only the norms of daily salary were increased.															
1/2 -50	580	580	560	560	500	500	500	500	540	500	500	—	—	500	540	527: 69
8/6 -50	670	670	650	650	580	580	580	580	620	580	580	—	—	580	620	610: 77
1/8 -50	700	700	680	680	610	610	610	610	650	610	610	—	—	610	650	640: 77
21/12 -50	785	785	760	760	685	685	685	685	735	685	685	—	—	685	735	719: 62
25/1 -51	865	865	835	835	755	755	755	755	810	755	755	—	—	755	810	792: 69
5/3 -51	920	920	890	890	800	800	800	800	860	800	800	—	—	800	860	841: 54
1/4 -54	Yksikköpalkat nousivat kun työsaavutustulokkuja alennettiin. — The wages per unit increased when the amounts of results of work were lowered															
1/9 -54	970	970	940	940	850	850	850	850	910	850	850	—	—	850	910	891: 54
7/3 -55	1160	1160	1130	1130	1020	1020	1020	1020	1090	1020	1020	—	—	1020	1090	1069: 23
1/4 -56*	1256	1256	1226	1226	1116	1116	1116	1116	1186	1116	1116	—	—	1116	1186	1165: 23

* Työmääräjärjestöjen suositusten mukaiset urakkapalkanormit. — The wage norms at piece work recommended by the labour market organisations.

Taulukko 2. Uittotuntipalkanormien kehitys vv. 1935—1957.
Table 2. The development of norms of floating wages per hour from 1935 to 1957.

Aikamäärä Fixed time	Palkkausalue — Wage district															Koko maa The whole country
	Lappi Lappi	Perä-Pohjola Perä-Pohjola	II — II	Kainuu Kainuu	Keski-Pohjanmaa Keski-Pohjanmaa	Etelä-Pohjanmaa Etelä-Pohjanmaa	Lounais-Suomi Lounais-Suomi	Päijänne Päijänne	Kallavesi Kallavesi	Pielisjärvi Pielisjärvi	Suur-Saimaa Suur-Saimaa	Suojärvi Suojärvi	Kaakkois-Suomi Kaakkois-Suomi	Etel. rannikko Etel. rannikko	Ahvenanmaa Ahvenanmaa	
1935	4:—	4:—	3: 50	3: 50	3: 25	3: 25	3:—	3: 25	3: 25	3: 50	3: 25	3: 50	3: 25	3: 25	—	3: 41
1936	4:—	4:—	3: 50	3: 50	3: 25	3: 25	3:—	3: 25	3: 25	3: 50	3: 25	3: 50	3: 25	3: 25	—	3: 41
1937	5:—	4: 50	4: 25	4:—	3: 75	3: 50	3: 50	3: 50	3: 50	3: 75	3: 50	4:—	3: 50	3: 50	—	3: 84
1938	5: 25	4: 75	4: 50	4: 25	4:—	3: 75	3: 75	3: 75	3: 75	4:—	3: 75	4:—	3: 75	3: 75	—	4: 07
1939	5: 25	4: 75	4: 50	4: 25	4:—	3: 75	3: 75	3: 75	3: 75	4:—	3: 75	4:—	3: 75	3: 75	—	4: 07
1940	5: 75	5: 25	5:—	4: 75	4: 50	4: 25	4: 25	4: 25	4: 25	4: 50	4: 25	—	—	4: 25	—	4: 60
1941	7: 50	6: 50	6: 25	6:—	5: 50	5: 25	5: 25	5: 25	5: 25	5: 50	5: 25	—	—	5: 25	—	5: 73
24/11 —41	9: 25	8: 50	7: 25	7: 25	6: 25	5: 75	5: 75	5: 75	5: 75	6: 50	5: 75	6: 75	6: 75	5: 75	—	6: 64
19/3 —43	12: 63	12:—	10: 75	10: 75	9: 13	8: 50	8: 50	8: 50	8: 50	9: 58	8: 50	11: 25	10: 25	9:—	—	9: 85
1/9 —43	13: 20	12: 20	11: 20	11: 20	9: 50	8: 90	8: 90	8: 90	8: 90	10: 30	8: 90	11: 70	10: 70	9: 40	11: 70	10: 37
1/4 —44	13: 63	12: 50	11: 63	11: 63	9: 88	9:—	9:—	9:—	9:—	10: 63	9:—	12:—	11: 13	9: 63	12:—	10: 64
4/5 —45	23: 50	22: 25	20: 50	20: 50	18: 25	18: 25	18: 25	18: 25	18: 25	19: 50	18: 25	—	—	18: 25	21: 25	19: 63
1/7 —45	27: 50	27: 50	26: 25	26: 25	23: 50	23: 50	23: 50	23: 50	23: 50	24: 75	23: 50	—	—	23: 50	24: 75	24: 73
1/7 —46	29: 75	29: 75	28: 50	28: 50	25: 50	25: 50	25: 50	25: 50	25: 50	26: 75	25: 50	—	—	25: 50	26: 75	26: 81
9/6 —47	36: 25	36: 25	34: 50	34: 50	30: 50	30: 50	30: 50	30: 50	30: 50	32: 25	30: 50	—	—	30: 50	32: 25	32: 27
1/10 —47	44:—	44:—	42:—	42:—	38:—	38:—	38:—	38:—	38:—	40:—	38:—	—	—	38:—	40:—	39: 85
1/1 —48	46: 42	46: 42	44: 31	44: 31	40: 09	40: 09	40: 09	40: 09	40: 09	42: 20	40: 09	—	—	40: 09	42: 20	42: 04
1/4 —48	49:—	49:—	47:—	47:—	43:—	43:—	43:—	43:—	43:—	45:—	43:—	—	—	43:—	45:—	44: 85
25/5 —49	51:—	51:—	49:—	49:—	44: 50	44: 50	44: 50	44: 50	44: 50	46: 50	44: 50	—	—	44: 50	46: 50	46: 50
1/2 —50	55:—	55:—	53:—	53:—	48:—	48:—	48:—	48:—	48:—	50:—	48:—	—	—	48:—	50:—	50: 15
8/6 —50	67:—	67:—	65:—	65:—	60:—	60:—	60:—	60:—	60:—	62:—	60:—	—	—	60:—	62:—	62: 15
1/8 —50	70:—	70:—	68:—	68:—	63:—	63:—	63:—	63:—	63:—	65:—	63:—	—	—	63:—	65:—	65: 15
21/12 —50	72:—	72:—	70:—	70:—	65:—	65:—	65:—	65:—	65:—	67:—	65:—	—	—	65:—	67:—	67: 15
25/1 —51	79:—	79:—	77:—	77:—	72:—	72:—	72:—	72:—	72:—	74:—	72:—	—	—	72:—	74:—	74: 15
5/3 —51	84:—	84:—	82:—	82:—	76:—	76:—	76:—	76:—	76:—	78:—	76:—	—	—	76:—	78:—	78: 46
1/9 —54	89:—	89:—	87:—	87:—	80:—	80:—	80:—	80:—	80:—	82:—	80:—	—	—	80:—	82:—	82: 77
7/3 —55	110:—	110:—	105:—	105:—	95:—	95:—	95:—	95:—	95:—	102:—	95:—	—	—	95:—	102:—	99: 92
7/5 —56*																

* Työmarkkinajärjestöjen välisellä työehtosopimuksella korotettiin uittotuntipalkkoja 15: — mk/tunti normituntipalkkaa vastaavaa tuntipalkkaa vahvistamatta. — By a collective agreement concluded by the labour market organisations the hourly norms of floating wages were increased 15 marks per hour without fixing an hourly wage corresponded an hourly norm wage.

Taulukko 3. Ali- ja ylipalkattujen työmaiden prosentuaalinen osuus tarkastetuista työmaista eri palkkausalueilla vv. 1935—55.
Table 3. The percentage of the under- and overpaid working places calculated of the working places inspected in different wage districts from 1935 to 1955.

Palkkausalue Wage district	1935		1936		1937		1938		1939		1940		1941		1942			1943			
	A	B	A	B	A	B	A	B	A	B	A	B	A	B	C	A	B	C			
1. Lapin	5	20.0	37	10.8	82	11.0	53	13.2	55	18.2	28	7.1	13	7.7	3			15			
2. Perä-Pohjolan	20	5.0	54	37.0	107	15.0	76	6.6	72	11.1	64	6.3	22		9			34		2.9	
3. Iijoen	22	18.2	65	36.9	129	10.1	70	11.4	51	31.4	48	8.3	20		14			37		2.7	
4. Kainuun	25	36.0	119	38.7	122	3.1	79	7.6	62	6.5	66	1.5	43	2.3	49			33			
5. Keski-Pohjanmaan ..	42	57.1	293	42.7	343	29.5	353	35.7	234	54.3	183	6.6	94	31.9	110	4.3		169	3.0	19.5	
6. Etelä-Pohjanmaan ..	26	46.1	185	50.3	358	25.7	469	25.0	230	28.7	244	16.4	131	28.3				66		10.6	
7. Lounais-Suomen	60	28.3	208	25.0	387	16.5	554	5.4	291	13.1	199	4.5	87	11.2	64			99	6.1	3.0	
8. Päijänteiden	48	27.1	316	19.6	450	17.3	398	9.3	378	11.9	365	4.9	153	3.0	70			211	1.9	6.6	
9. Kallaveden	26	30.8	114	42.1	214	13.6	171	13.5	102	20.6	144	9.7	66	6.1	12			59	1.7	20.3	
10. Pielisjärven	26	30.8	92	39.1	142	26.8	78	7.7	70	11.4	64	—	33		7			28	3.6	21.4	
11. Suur-Saimaan	38	36.9	179	34.1	296	14.5	331	15.7	219	13.7	234	5.1	97	2.0	34			84		6.0	
12. Suojärven	27	37.0	40	30.0	90	15.6	81	14.8	83	10.8	—	4.8			2			6	16.7		
13. Kaakkois-Suomen ...	35	37.1	137	44.5	271	22.1	263	16.7	173	9.8	13	7.7						23	17.4	4.3	
14. Etel. rannikon	21	14.3	131	18.3	170	7.1	259	8.1	195	10.3	124	4.8	25		24			77	1.3	3.9	
15. Ahvenanmaan	—	—	—	—	—	—	—	—	—	—	—	—	—	—	—	—	—	—	—	—	—
Koko maa — The whole country	421	32.5	1 970	33.9	3 161	18.1	3 035	16.3	2 215	18.9	1 776	6.9	784	9.4	398	1.3		941	2.4	9.6	

Tilasto käsittää kaikki tarkastetut hakkuu-, ajo-, uitto- sekä lastaustyömaat. — Statistics include all inspected felling, driving, floating and loading working places.

A = Asianomaisena vuonna tarkastettujen työmaiden lukumäärä. — The number of working places inspected in the concerned year.

B = Näistä alipalkattuja %:a. — Of these were underpaid in percentage.

C = Näistä ylipalkattuja %:a. — Of these were overpaid in percentage.

Taulukko 3. (Jatk.)

	1944			1945			1946			1947			1948			1949		
	A	B	C	A	B	C	A	B	C	A	B	C	A	B	C	A	B	C
1. Lapin	19	5.3	21.1				13		15.4	12	8.3		20	10.0	5.0	26	7.7	
2. Perä-Pohjolan	44		2.3	37		2.7	15	6.7		22	9.1	4.5	28	39.3		35	25.7	
3. Iijoen	29	3.4	20.7	74	4.1	9.5	41	2.4	14.6	25			20	5.0		36	33.3	
4. Kainuun	91		8.8	164	3.0	11.6	90		6.7	24			26	7.7		45	11.1	
5. Keski-Pohjanmaan ..	136		14.7	182	1.6	7.7	115		10.4	93	7.5	2.2	149	15.4	0.7	158	15.8	
6. Etelä-Pohjanmaan ..	57	1.8	19.3	75	4.0	13.3	30	3.0		34	5.9	2.9	37	18.9	2.7	55	20.0	
7. Lounais-Suomen	216	0.9	6.0	248	0.4	11.7	196	1.5	12.8	147	0.7	4.1	119	4.2	1.7	220	10.5	
8. Päijänteen	327	0.9	5.8	290	0.3	11.7	208		9.6	169	1.8	1.2	138	10.1	2.2	277	11.6	0.4
9. Kallaveden	226	1.3	4.4	77		20.0	72		4.2	46	1.1	2.2	53	30.2	9.4	70	15.7	
10. Pielisjärven	32		9.4	68	2.9	4.4	70	1.4	1.4	50	2.0		52	9.6		60	20.0	
11. Suur-Saimaan	113		4.4	242	1.2	14.9	174	2.9	9.8	175		9.1	75	2.7	5.3	145	22.1	1.4
12. Suojärven	33																	—
13. Kaakkois-Suomen ...	99	4.0	3.0															—
14. Etel.rannikon	128	1.6	3.1	132	1.5	11.4	130	2.3	10.0	122	3.3	9.0	70	1.4	7.1	142	7.0	2.1
15. Ahvenanmaan	—	—	—	—	—	—	—	—	—	—	—	—	—	—	—	—	—	—
Koko maa The whole country	1 550	1.1	6.9	1 589	1,4	11.5	1 154	1.3	9.1	919	2.7	4.5	787	11.3	2.8	1 269	14.5	0.5

Tilasto käsittää kaikki tarkastetut hakkuu-, ajo-, uitto- sekä lastaustyömaat. — Statistics include all inspected felling, driving, floating and loading working places.

A = Asianomaisena vuonna tarkastettujen työmaiden lukumäärä. — The number of working places inspected in the concerned year.

B = Näistä alipalkattuja %:a. — Of these were underpaid in percentage.

C = Näistä ylipalkattuja %:a. — Of these were overpaid in percentage.

Taulukko 3. (Jatk.)

	1950			1951			1952			1953			1954			1955		
	A	B	C	A	B	C	A	B	C	A	B	C	A	B	C	A	B	C
1. Lapin	46	26.1	4.4	94	21.3	10.6	99	5.1	6.1	158	10.8	1.3	193	3.6	0.5	159	3.1	—
2. Perä-Pohjolan	110	36.4	0.9	252	29.0	8.3	193	9.8	5.7	252	14.3	0.8	255	5.9	0.4	235	12.8	—
3. Iijoen	104	22.1		138	15.2	2.9	158	11.4	1.9	186	5.4	0.5	183	1.6	0.6	137	2.9	—
4. Kainuun	77	26.0		124	21.0	2.4	206	3.4	10.7	255	9.8	2.4	217	8.8	0.9	301	8.3	2.0
5. Keski-Pohjanmaan ..	211	26.1		295	18.0	2.4	386	8.3	2.1	312	9.9	2.2	349	7.7	0.6	388	20.6	0.3
6. Etelä-Pohjanmaan ..	104	33.7		221	19.0	16.7	238	6.7	20.6	189	14.3	4.2	308	12.7	1.3	213	24.9	0.9
7. Lounais-Suomen	278	9.0	1.4	283	5.3	5.3	238	2.1	2.9	308	12.3	0.7	272	4.0	—	450	5.3	—
8. Päijänteen	295	21.0	0.3	362	15.8	7.3	407	4.2	0.7	516	10.5	0.2	496	6.9	—	550	11.6	—
9. Kallaveden	108	35.2		160	28.1	5.0	192	6.3	4.7	243	8.2	—	194	5.7	—	317	10.4	—
10. Pielisjärven	77	18.2	5.2	113	23.0	12.4	185	9.7	7.6	223	12.6	0.5	151	9.3	—	185	7.6	1.6
11. Suur-Saimaan	204		10.0	282	22.7	9.6	333	4.8	6.0	339	8.3	—	318	12.3	0.3	313	12.5	0.6
12. Suojärven	—	—	—	—	—	—	—	—	—	—	—	—	—	—	—	—	—	—
13. Kaakkois-Suomen ...	—	—	—	—	—	—	—	—	—	—	—	—	—	—	—	—	—	—
14. Etel.rannikon	157	12.7	1.9	194	6.2	17.0	180	4.4	12.2	161	9.3	3.1	166	9.0	0.6	151	14.6	—
15. Ahvenanmaan	—	—	—	—	—	—	—	—	—	—	—	—	—	—	—	—	—	—
Koko maa The whole country	1 771	22.8	1.2	2 518	18.0	8.2	2 815	6.2	6.2	3 142	10.5	1.1	3 102	7.5	4.2	3 399	11.5	0.4

Tilasto käsittää kaikki tarkastetut hakkuu-, ajo-, uitto- sekä lastaustyömaat. — Statistics include all inspected felling, driving, floating and loading working places.

A = Asianomaisena vuonna tarkastettujen työmaiden lukumäärä. — The number of working places inspected in the concerned year.

B = Näistä alipalkattuja %:a. — Of these were underpaid in percentage.

C = Näistä ylipalkattuja %:a. — Of these were overpaid in percentage.

Taulukko 4. Tarkastettujen työmaitten vuosittainen työntekijäin lukumäärällä painotettu keskiansio verrattuna koko maan vuosittaiseen samalla tavalla painotettuun keskinormiin.

Table 4. The average yearly earning of inspected working places weighted by the number of workers in comparison with the average yearly norm weighted in a similar way.

Vuosi Year	Hakkuumiehet — <i>Fellers</i>			Ajomiehet — <i>Drivers</i>			Uittomiehet — <i>Floating workers</i>		
	Keskiansio mk/päivä Average earning in marks per day	Keskinormi mk/päivä Average norm in marks per day	Ansio normista %:a Per cent of the norm of earning	Keskiansio mk/päivä Average earning in marks per day	Keskinormi mk/päivä Average norm in marks per day	Ansio normista %:a Per cent of the norm of earning	Keskiansio mk/t. Average earning in marks per hour	Keskinormi mk/t. Average norm in marks per hour	Ansio normista %:a Per cent of the norm of earning
1.	2.	3.	4.	5.	6.	7.	8.	9.	10.
1935	31:25	31:57	99.0	77:12	—	—	3:79	3:41	111.1
1936	32:94	31:96	103.1	80:94	76:91	105.2	3:67	3:42	107.6
1937	39:43	36:09	109.3	100:19	87:71	114.2	4:09	3:84	106.5
1938	42:06	40:21	104.6	116:12	98:96	117.3	4:35	4:07	106.9
1939	41:31	40:21	102.7	114:58	103:58	110.6	4:45	4:07	109.3
1940	53:50	45:96	116.4	129:01	104:60	123.3	5:09	4:60	110.7
1941	63:49	56:53	112.3	163:80	134:47	121.8	6:73	5:81	115.8
1942	89:48	72:88	122.8	231:68	179:—	129.4	8:35	6:64	125.8
1943	112:01	106:18	105.5	281:20	268:53	104.7	9:90	9:21	107.5
1944	125:84	114:94	109.5	301:30	293:26	102.7	10:80	10:57	102.2
1945	242:24	221:33	109.4	578:50	571:29	101.3	19:29	19:18	100.6
1946	351:08	290:38	120.9	992:11	777:58	127.6	28:46	25:77	110.4
1947	402:87	345:48	116.6	1 068:07	902:70	118.3	34:03	31:89	106.7
1948	552:42	485:73	113.7	1 457:19	1 360:29	107.1	52:29	44:15	118.4
1949	529:83	491:82	107.7	1 363:89	1 304:60	104.5	51:02	45:81	111.4
1950	641:55	585:67	109.5	1 610:97	1 554:18	103.7	60:—	58:01	103.4
1951	934:59	827:26	113.0	2 107:49	1 975:58	106.7	85:91	77:16	111.3
1952	976:17	841:54	116.0	2 310:47	2 068:75	111.7	88:58	78:46	112.9
1953	949:92	841:54	112.9	2 256:57	2 068:75	109.1	87:33	78:46	111.3
1954	1 005:82	858:21	117.2	2 427:60	2 244:80	108.1	87:13	82:77	105.3
1955	1 190:58	1 039:62	114.6	2 698:58	2 576:67	104.7	108:99	99:92	109.1
1956	1 302:—	1 216:82*	107.0	2 963:—	2 743:50*	108.0	127:—	119:91*	106.0
1957	1 311:—	1 225:23*	107.0	2 997:—	2 800:—*	107.0	124:45	117:40*	106.0

* Työmarkkinajärjestöjen palkkasopimuksen mukainen normi. — A norm corresponding the wage agreement concluded by the labour market organisations.

Taulukko 5. Metsätyöntekijäin keskiansiot (1935-sarja) vv. 1953—57.

Table 5. The average earnings of forest workers from 1953 to 1957.

	Etelä-Suomen urakkapalkanormi Wage norm at piece work for South Finland	Painotettu aritmeettinen keskiansio mk/pv Weighted arithmetical average earning in marks per day	Tavallinen aritmeettinen keskiansio mk/pv Usual arithmetical average earning in marks per day	Näyttäjäsadannes, joka osoittaa montako % ansiot ovat valtion määräämiä normeja korkeammat Numerator of the hundredth part showing how many per cent the earnings are higher than those fixed by the Government	
				Painotettu aritmeettinen Weighted arithmetical average earning	Tavallinen aritmeettinen Usual arithmetical average earning
1953 I—XII	800:—	950:—	921:—	107	107
1954 I—XII	800—850:— (1.9.54)	1 006:—	959:—	109	109
1955 I	850:—	1 105:—	990:—	109	109
» II	850:—	1 061:—	1 012:—	110	109
» III	1 020:—	1 241:—	1 186:—	107	107
» I—XII	850—1 020:—	1 191:—	1 150:—	107	107
1956 I	1 020:—	1 283:—	1 195:—	109	108
» II	1 020:—	1 259:—	1 199:—	108	108
» III	1 020:—	1 255:—	1 187:—	109	107
» IV	1 116:—	1 214:—	1 184:—	99	99
» V	1 116:—	1 241:—	1 222:—	102	102
» VI	1 116:—	1 328:—	1 276:—	107	107
» VII	1 116:—	1 316:—	1 287:—	107	107
» VIII	1 116:—	1 357:—	1 299:—	109	108
» IX	1 116:—	1 385:—	1 295:—	108	108
» X	1 116:—	1 359:—	1 320:—	110	110
» XI	1 116:—	1 310:—	1 298:—	108	108
» XII	1 116:—	1 365:—	1 292:—	108	108
» I—XII	1 020—1 116:—	1 302:—	1 254:—	107	107
1957 I	1 116:—	1 393:—	1 315:—	111	109
» II	1 116:—	1 335:—	1 304:—	109	108
» III	1 116:—	1 295:—	1 284:—	107	107
» IV	1 116:—	1 280:—	1 262:—	105	105
» V	1 116:—	1 302:—	1 267:—	106	105
» VI	1 116:—	1 299:—	1 279:—	107	107
» VII	1 116:—	1 303:—	1 291:—	107	107
» VIII	1 116:—	1 309:—	1 292:—	107	107
» IX	1 116:—	1 321:—	1 282:—	107	107
» X	1 140:—	1 334:—	1 302:—	108	107
» XI	1 140:—	1 291:—	1 297:—	107	107
» XII	1 140:—	1 270:—	1 281:—	104	105
» I—XII	1 140:—	1 311:—	1 288:—	107	107

Silva Fennica 96.

1. Gustaf Sirén: Eräitä havaintoja keskisuomalaisen ja paikallisen mäntyrodun biologisista ja teknillisistä ominaisuuksista Perä-Pohjolassa.....	1—30
Summary (some observations on the biological and technical properties of the local and central-finnish pine provenances in North Finland).....	31
Liite.....	32
2. Yrjö Roitto: Pölkyn koon vaikutus niputustulokseen ja sen huomioon ottaminen taksassa	1—26
Summary (The effect of the size of log on the bundlig result and consideration of this in bundling wage payment).....	26—28
3. W. Wittich: Kasvupaikkaopin kehitys ja merkitys metsänhoidolle Saksassa. (Helsingin yliopistossa 26. 4. 1958 pidetty esitelmä, suomentanut Peitsa Mikola).....	1—11
Referat (Die Entwicklung der forstlichen Standortskunde in ihrer Bedeutung für den Waldbau in Deutschland)	12
4. Esko Hellén, Martti J. Havukkala, Gert Bläfield ja Olavi Sajama: Metsä- ja uittotyöpalkkatarkkailu vuosina 1932—1957.	1—38
Summary (Wage control in forestry and logfloating in Finland).....	39—42
Taulukot — Tables	43—49

Helsinki 1959. Uudenmaan Kirjapaino O.Y.