

METSÄTALOUSALUETOIMINNAN KEHITYS JA KEHITTÄMISEN EDELLYTYKSET SUOMESSA

Haastatteluihin ja kirjallisiin lähteisiin perustuva tutkimus

JARI HURSKAINEN ja AARNE REUNALA

SUMMARY:

DEVELOPMENT OF REGIONAL COOPERATION OF PRIVATE FOREST OWNERS IN FINLAND

Saapunut toimitukselle 19. 10. 1974

1960-luvun loppupuolelta lähtien Suomeen on perustettu noin 350 metsätalousaluetta, joista puolet Pohjois-Karjalan piirimetsälautakunnan alueelle. Käyttämällä ns. »pehmeää» tutkimustapaa, vapaamuotoisia haastatteluja ja erilaisia kirjallisia lähteitä, tutkimuksessa pyritään selvittämään syitä metsätalousaluettoiminnan poikkeuksellisen nopeaan kehitykseen Pohjois-Karjalassa. Metsätalousaluettoimintaa hidastavia tekijöitä ovat muualla maassa olleet:

- Maataloustuottajain Keskusliiton Metsävaltuuskunnan ja Metsäliitto-Yhtymän varauksellinen asenne, ne ovat toivoneet yhteistyömuotoa, jossa metsänomistajilla olisi selvemmin johtava asema.
- Metsäteollisuusyhtiöt ovat olleet odottavalla kannalla, koska ne ovat pitäneet mahdollisena, että metsätalousalueita pyritään käyttämään yksinomaan kantohintojen nostamiseksi.
- Ei ole ollut selvää ratkaisua siitä, kenen tehtävänä olisi metsätalousalueiden organisointi.
- Metsätalousalueiden vaatimien aluesuunnitelmien laatimiseen ei ole ollut resursseja.

Pohjois-Karjalassa nämä hankaluudet voitettiin. Paikallinen Metsänhoitoyhdistysten Liitto suhtautui, MTK:n kannasta poiketen, myönteisesti metsätalousalueiden kehittämiseen. Tämä oli suureksi osaksi mahdollista sen takia, koska Metsäliiton merkitys Pohjois-Karjalassa on hyvin vähäinen. Raakapuuta ostavat metsäteollisuusyhtiöt suhtautuivat myös myönteisesti metsätalousalueisiin, myönteisyyttä lieenee edesauttanut puuta ostavien yhtiöiden suhteellisen pieni määrä, jolloin yhteisestä toimintalinjasta oli helppo sopia. Lopuksi piirimetsälautakunnan päämetsänhoitaja ja Metsänhoito-

yhdistysten Liiton toiminnanjohtaja ottivat organisaattorin tehtävät itselleen, ja kun piirimetsälautakunta samalla keskitti tavallista enemmän voimavaroja aluesuunnitteluun, päästiin metsätalousalueita perustamaan ripeässä tahdissa. Metsätalousaluetoinnin tuleva kehittyminen muualla maassa näyttää riippuvan eturyhmien asennoitumisesta ja yhteistyöhalusta sekä valtakunnallisella että alueellisella tasolla, sopivien organisaattorien löytymisestä ja suunnitteluresurseista.

1. YKSITYISMETSÄNOMISTAJIEN YHTEISTOIMINNAN KEHITYS SUOMESSA

11. YHTEISTOIMINNAN MUODOT

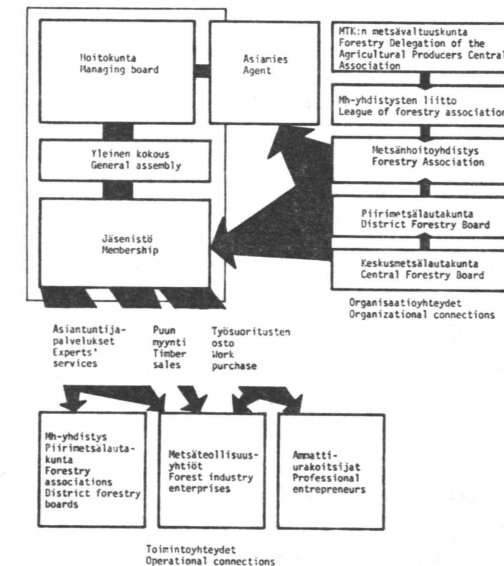
Satunnaisena, naapurien välisenä toimintana on yhteistoimintaa metsänomistajien kesken harrastettu vuosikymmeniä. Eräänlaisena yhteistoimintana voidaan pitää 1930-luvulla liikkeelle lähtenyt metsänhoitoyhdistystoimintaa ja Osuuskunta Metsäliiton syntymistä. Tässä yhteydessä hyvän metsänhoidon aatteen ympärille keskittynyttä metsänhoitoyhdistystoimintaa tai talous- ja etupoliittisten näkökohtien synnyttämää Metsäliittoa ei kuitenkaan käsitellä yhteistoimintamuotoina, vaan *yhteistoiminnan käsite rajataan koskemaan metsänomistajien metsälöissä tapahtuvia metsänhoitoon, puunkorjuuseen ja -myyntiin liittyviä toimenpiteitä ja niiden mahdollista yhteistä suunnittelua ja toteuttamista yli tilanrajojen.*

1950-luvun alussa metsänomistajien yhteistoiminta alkoi saada järjestäytyneitä muotoja ensimmäisenä Etelä-Suomen ruotsinkielisillä yksityishoitoalueilla, joilla pyrittiin yhteismyyntien avulla saamaan parempaa kantohintaa. Yhteistoiminta sai hiljalleen muitakin, metsänhoitoon ja puun korjuuseen liittyviä muotoja, ja nykyisin yksityishoitoalueiden yhteistoiminta vastaa metsätalousaluetoimintaa (LILLANDT, suull.).

Maamme suomenkielisillä alueilla oli 1950-luvulla leimikkokeskityksiä ja yhteismyyntejä, mutta ne olivat luonteeltaan tilapäisiä. Luonteeltaan tilapäisinä voidaan myös pitää toteutettuja metsäojitus- ja metsätiehankkeita. 1960-luvun alkaessa Metsäliitto pyrki saamaan metsänomistajat mukaan säännöllisiin yhteismyynteihin siten, että myytävä puutavara annettiin Metsäliiton markkinoitavaksi. Tällaisia pyrkimyksiä oli ensin Lounais-Suomessa, myöhemmin ja vuoden 1966 jälkeen voimakkaasti Pohjanmaalla. Lounais-Suomessa Metsäliitto otti markkinoitavakseen kaikkien yksityismetsänomistajien puita, Pohjanmaalla toiminta rajoittui vain Metsäliiton jäseninä oleviin metsänomistajiin, ja toimintaa kutsuttiin siellä yhteismarkkinoinniksi (Metsäliitto 1960, s. 1–2, PAKKANEN, suull.).

Kohoava kustannustaso puunkorjuussa ja metsänhoitotöissä, sekä tarve voimaperäistä yksityismetsissä harjoitettavaa metsätaloutta aiheuttivat kuitenkin sen, että pelkkää puunmyynteihin liittyvää yhteistoimintaa pidettiin riittämättömänä. Ruotsista saatujen esimerkkien mukaisesti alettiin suunnit-

tella metsätalousalueita, joiden tarkoituksena on »jäsenien metsätalouden kannattavuuden parantaminen suunnitelmallisuuden ja yksityismetsätalouden kaikki tarvealueet kattavan yhteistoiminnan avulla» (NIEMI 1973, s. 1). Laajamittaisen yhteistoiminnan liikkeellelähtö ei kuitenkaan ole käynyt helposti. Yleensä metsätalousalueita perustettaessa on noudatettu seuraavaa organisaatiota (kuva 1): Metsätalousalueen hallintoelimenä toimii yleinen kokous ja sen valitsema hoitokunta. Asiamies, tavallisesti metsänhoitoyhdistyksen metsäteknikko, hoitaa juoksevat asiat. Neuvoja ja toimintaohjeita metsätalousalue saa niin metsänomistajien etujärjestöltä (Metsänhoitoyhdistysten Liitto — Maataloustuottajain Keskusliiton (MTK) metsävaltuuskunta) kuin metsätalouden edistämisyjärjestöiltä (piirimetsälautakunta — Keskusmetsälautakunta Tapio).



Kuva 1. Metsätalousalueen organisointi (VESIKALLIO 1972, s. 9)

Ensimmäinen metsätalousalue perustettiin vuonna 1966 Pohjois-Savoon (ERKKI KUUSELA, suull.). Pohjois-Karjalan ensimmäinen metsätalousalue perustettiin vuonna 1968 ja muutamaa vuotta myöhemmin siellä oli jo 175 metsätalousaluetta. Taulukosta 1 käy selville metsätalousalueiden määrän kehittyminen piirimetsälautakunnittain.

Nimitys »metsätalousalue» ei vielä ole täysin vakiintunut, käytössä on myös nimi »metsäyhteistyöalue». Näiden alueiden toiminta ei myöskään ole vielä löytänyt vakiintuneita uria, joten taulukossa 1 on mukana hyvinkin erilaisia metsätalousalueita (ARO, suull.). Kooltaan alueet vaihtelevat 1000–

5 000 hehtaariin. Keskikoko lienee 3 000 ha:n paikkeilla, ja mukana on tavallisesti 40—80 metsänomistajaa. Alueet eivät myöskään tavallisesti ole maantieteellisesti yhtenäisiä, koska väliin jää usein muiden omistajaryhmien maita ja myös sellaisia yksityismetsälöitä, joiden omistajat eivät syystä tai toisesta halua liittyä metsätalousalueen jäseniksi.

Taulukko 1. Metsätalousalueet piirimetsälautakunnittain vuosina 1968—1971. (Tapion vuosikirja, 1969—73, ERKKI KUUSELA, suull., PIEPPONEN, suull.)

Piirimetsälautakunta	1968	1969	1970	1971	1972
Lounais-Suomi	—	—	—	—	—
Satakunta	—	—	—	—	—
Uusimaa-Häme	—	—	1	1	—
Pirkanmaa-Häme	—	—	1	2	2
Itä-Häme	—	—	—	—	—
Etelä-Savo	—	—	—	—	—
Itä-Savo	—	3	3	3	—
Pohjois-Karjala	53	157	164	175	175
Pohjois-Savo	1	4	4	4	5
Keski-Suomi	—	—	1	2	—
Etelä-Pohjanmaa	—	—	—	1	—
Keski-Pohjanmaa	—	—	—	129	129
Kainuu	—	30	32	39	29
Pohjois-Pohjanmaa	—	2	3	—	—
Koillis-Suomi	—	—	—	—	10
Lappi	—	—	4	—	—
Yhteensä	54	196	224	356	350

12. METSÄTALOUSALUETOIMINNAN TARJOAMAT EDUT

Metsätalousaluetoiminta näyttää tarjoavan monia etuja niin yksityiselle metsänomistajalle kuin koko yhteiskunnalle.

Metsänomistajan kannalta keskeistä lienee se, että metsätalousaluetoiminnassa mukana ollen hänen *metsästä saamansa tulot lisääntyvät*. Tämä johtuu välittömästi myyjien parantuneesta neuvotteluasemasta puun hinnoista neuvoteltaessa, sekä vähentyneistä puunkorjuun, myynnin ja metsänhoitotöiden kustannuksista. Myös pitkällä tähtäimellä metsätalousaluetoiminta tarjoaa metsänomistajille etuja, jotka aikanaan näkyvät joko kustannussäästöinä tai lisääntyneinä tuloina. Tällaisia pitkällä aikavälillä vaikuttavia tekijöitä ovat esimerkiksi metsätalouden suunnittelun tehostuminen, metsänhoito- ja perusparannustöiden tehostuminen, ammattihenkilöstön tehok-

kaampi käyttö, metsätalousalueen jäsenten työvoiman ja kaluston käyttömahdollisuuksien paraneminen, metsänomistajien tiedon tason lisääntyminen (KARVINEN 1972, s. 1—2, MATTILA ja PUPUTTI 1973, s. 24—25).

Metsätalousaluetoiminta näyttää olevan edullista myös koko kansantaloudelle. Kansantalouden yksityismetsätaloudelle asettamina odotuksina voidaan esimerkiksi pitää (ERVASTI 1972) kohoavaa puuntuotantoa, metsänhoito- ja parannustöiden optimointia ja tasaista raakapuun tarjontaa. Metsätalousaluetoiminta edistää kaikkien näiden tavoitteiden saavuttamista.

Näitä, ja muitakin, metsätalousaluetoiminnan ilmeisiä etuja on tuotu esiin monessa julkaisussa (esimerkiksi KUUSELA 1974, MATTILA ja PUPUTTI 1973, VESIKALLIO 1972), joten niitä ei ole tarpeen lähteä tarkastelemaan yksityiskohtaisemmin. Mielenkiintoinen ja tässä tutkimuksessa tarkasteltavaksi otettu kysymys on, miksi ilmeisistä eduista huolimatta yhteistoiminnan kehitys Suomessa on ollut melko vaivalloista ja alueellisesti epätasaista.

Kyösti Haatajan rahasto tuki apurahalla tätä työtä. Tohtorit VELI-PEKKA JÄRVELÄINEN ja Esko SALO lukivat käsikirjoituksen ja antoivat varteenotettuja huomautuksia. Näin saamastaan avusta kirjoittajat esittävät kunnioittavat kiitoksensa. Kiitoksen saavat myös au-
liisti ja myötämielisesti tutkimukseen suhtautuneet haastateltavat.

2. TUTKIMUSTEHTÄVÄ JA -MENETELMÄ

Tutkimuksen lähtökohtana oli ajatus, että kiinteän, kaikki metsätalouden toiminnat käsittävän metsänomistajien yhteistyön kehittäminen on välttämätöntä, jotta yksityismetsätalous säilyttää kannattavuutensa ja kilpailukykynsä (esim. KUUSELA 1974, s. 136). Metsätalousaluetoiminta on laajimmin tähän mennessä käyttöön otettu yhteistoimintamuoto. Jostain syystä metsätalousaluetoiminta on kehittynyt Pohjois-Karjalan piirimetsälautakunnan alueella huomattavasti voimakkaammin kuin muualla Suomessa, ja tämä poikkeava kehitys herätti kirjoittajien mielenkiinnon. Niinpä tämän tutkimuksen tehtäväksi otettiin kartoittaa niitä tekijöitä, joiden takia *metsätalousaluetoiminta on Pohjois-Karjalassa virinnyt voimakkaammin ja nopeammin kuin muualla*. Tutkimustehtävän taustalla on se ajatus, että jos tällaisia tekijöitä pystytään löytämään, niin ne mahdollisesti auttavat näkemään keinoja, joiden avulla metsätalousaluetoiminnan kehittymistä kyetään edistämään muidenkin piirimetsälautakuntien alueilla.

Täsmällisten ennakkohypoteesien puuttuessa päätettiin käyttää niin sanottua »pehmeää» tutkimustekniikkaa, jossa pyritään käytettävissä olevien resurssien puitteissa karkeasti hahmoteltuun kokonaisuvaan ilman yksityiskohtaisia mittauksia ja ilman otantaan perustuvaa näytettä. Käytettävissä olevat resurssit mahdollistivat kuukauden haastattelu- ja tutkimus-

matkan Pohjois-Karjalaan ja sen lisäksi kahden kuukauden työskentelyn hankitun aineiston jäsentämiseksi.

Tutkimuksen aineisto käsittää 38 vapaamuotoista haastattelua ja keskustelua, pääasiassa Pohjois-Karjalassa, mutta jonkin verran myös Pohjois-Savossa ja Helsingissä. Haastateltavat (Liite) edustivat metsänomistajia ja metsäammattimiehiä, jotka ovat joutuneet tekemisiin metsätalousalue-toiminnan kanssa. Haastattelujen lisäksi aineisto käsittää metsätalousalue-toiminnan kehittämiseen liittyviä monenlaisia kirjallisia lähteitä (katso Viitekirjallisuus ja Muut lähteet). Haastattelut tehtiin heinä—elokuussa 1973.

Valittu »pehmeä» tutkimustekniikka vaatii muutaman selittävän sanan. Yleensä »pehmeän» aineiston hankkimisessa käytetään osallistuvaa havainnointia, vapaamuotoisia haastatteluja, historiallisia ja muita kirjallisia lähteitä ja case-tutkimuksia. Lähtökohtana on se, että jos kuvaus rajoitetaan vain systemaattisen havaintomatriisin muodossa saataviin tietoihin, niin paljon olennaista ja usein helposti saatavaa tietoa jää pois (esim. VALKONEN 1971, s. 10—12). Toisaalta sitten, kun tutkimuskenttä alkaa hahmottua ja on mahdollista laatia selkeitä ja keskeisiksi tiedettyjä hypoteeseja, on ilman muuta paikallaan siirtyä tarkkoihin mittauksiin ja kvantitatiivisiin analyysimenetelmiin. »Pehmeää» tutkimusta on ehkä mahdollista kuvata eräänlaisena esitutkimuksena, jonka tarkoituksena ei ole vastata johonkin yksityiskohtaiseen kysymykseen, vaan asettaa tutkimusaihe ja sen yksityiskohdat ikään kuin oikeisiin mittasuhteisiinsa. »Pehmeän» tutkimusmenetelmän käyttö on ongelmallista, koska käytettävissä ei ole selkeitä »pehmeitä» tutkimusmenetelmiä; avoin mieli ja terve järki lienevät parhaat tutkijan kumppanit tällaisessa yrityksessä. Lopputulos sitten osoittaa, miten hyvin tutkimuksessa on onnistuttu.

Tässä tutkimuksessa tekijöiden työnjako on ollut seuraava: tutkimuksen suunnittelu oli yhteistyötä, aineiston keräyksen ja alustavan jäsentelyn teki JARI HURSKAINEN, ja loppuraportti on taas yhteisten ponnistelujen tulos.

3. METSÄTALOUSALUETOIMINNAN TAUSTATEKIJÄT Pohjois-Karjalassa

31. ALUEELLISET TEKIJÄT

Metsätalousalue toiminnan tarkoituksena on poistaa yksityismetsien pienestä koosta tehokkaan metsätalouden harjoittamiselle aiheutuvia haittoja. Metsälöiden pieni koko ja pirstoutuneisuus on ongelma koko Suomessa, niin myös Pohjois-Karjalassa. On kuitenkin eräitä tekijöitä, joiden takia yhteistoiminnan tarpeen voi arvella Pohjois-Karjalassa olevan korostetumman kuin muualla. Metsämaan osuus koko maa-alasta ja metsätalouden osuus

bruttokansantuotteesta ovat Pohjois-Karjalassa suuremmat kuin koko maassa keskimäärin (LAITINEN 1970, s. 3—5). Näin metsätalouden yleinen merkitys maakunnalle on huomattavan suuri.

Pohjoiskarjalaisen viljelijän kannalta metsätulojen merkitys on myös keskimääräistä suurempi, mikä johtuu Pohjois-Karjalan suhteellisen pienistä tiloista. Pohjois-Karjalan maatilojen keskimääräinen peltopinta-ala oli vuonna 1969 7.5 ha, kun koko maassa vastaava luku oli 9.9 ha (Yleinen maatalous ... 1969). Yksityisen metsänomistajan kannalta suhteellisen matala kantohintataso on ollut omiaan korostamaan yhteistoiminnan tarvetta. Hakkuuvuosina 1965/66—1971/72 kuitupuun ja järeän puun kantohintataso oli keskimäärin kymmenisen prosenttia koko maan yksityismetsien kantohintatasoa matalampi (Pohjois-Karjalan Metsänhoitoyhdistysten ... 1938—1972).

Metsätalouden yleisen merkityksen ja toisaalta metsätulojen korostetun tarpeen takia paine metsätalouden rationalisointiin on siten Pohjois-Karjalassa ollut ehkä suurempi kuin muualla maassa. Tuntuu kuitenkin siltä, että pelkästään alueellisilla tekijöillä ei voi selittää yhteistoiminnan kehitystä Pohjois-Karjalassa, sillä toki muissakin kehitysaluemaakunnissa metsätalouden merkitys on suhteellisen suuri ja väestön tulojen tarve on huomattava. Yhteistoiminnan kehittymiseen on siis vaikuttamassa joukko muitakin tekijöitä. Näiden valaisemiseksi tarkastellaan seuraavassa vähän yksityiskohtaisemmin metsätalousalue toiminnan kehitystä Pohjois-Karjalassa.

32. ETURYHMIEN ASENNOITUMINEN METSÄTALOUSALUETOIMINTAAN

Pohjois-Karjalassa järjestettiin 1950-luvun loppupuolella ja 1960-luvun alkupuolella joitakin yhteismyyntejä. Näiden tulokset olivat kuitenkin vaihtelevia. Hyvien markkinaolosuhteiden vallitessa sekä myyjät että ostajat olivat tyytyväisiä, mutta usein tulos oli päinvastainen. Yhteismyyntien avulla voitiin kuitenkin herätellä yhteishenkeä metsänomistajien keskuuteen.

Pohjois-Karjalan Metsänhoitajat ry:n (jossa oli edustettuna eri etupiirien palveluksessa olevia metsänhoitajia) julkaiseman puunhankinnan rationalisointia käsittelevän julkaisun ensimmäisessä luvussa mainitaan idea metsätalousalue toiminnasta: »Leimikkokeskitys on tämän hetken tavoite, josta pyritään vakiinnuttamaan toiminta yhteistoiminta-alueiden ja metsätalousalueiden puitteisiin». 1960-luvun laskusuhdanteen aikana yhteistoimintaa voitiin tarkastella jopa ainoana reaalina vaihtoehtona metsänomistajien aseman turvaamiseksi (Puunhankinnan ... 1967, s. 15—16).

Oleellista yhteistoiminnan kehittymiselle oli alusta pitäen se, että kaikki merkittävät yksityismetsätaloudesta kiinnostuneet etupiirit olivat myönteisiä

metsätalousalueloiminnan kehittämislle. Yksityismetsänomistajien etujärjestö (Pohjois-Karjalan Metsänhoitoyhdistysten Liitto) ja edistämisljärjestö (Pohjois-Karjalan piirimetsälautakunta) ammattimiehistöineen näki metsätalousalueloiminnan parhaana ratkaisuna kehittää metsätaloutta sekä yksityisen metsänomistajan että myös koko maakunnan kannalta. *Metsänhoitoyhdistysten Liitto* kartoitti metsänomistajien asenteita yhteistoimintaa kohtaan, asenteet olivat pääosin myönteisiä (HUKKANEN, suull.). Metsänomistajien myönteisyys johtui siitä, että metsätalousalueloiminta nähtiin tehokkaana keinona nostaa raakapuun kantohintoja (NEVALAINEN, suull.). Metsänomistajat olivat saaneet tietonsa yhteistoiminnasta piirimetsälautakunnan ja metsänhoitoyhdistysten metsäteknikoilta, jotka enimmäkseen olivat myönteisiä ja jopa innostuneita kehittämään metsätalousalueloimintaa. Tämä kävi selville metsäteknikoiden neuvottelupäivillä vuonna 1968 (PIEPPONEN, suull.). Ammattimiesten mielikuva on, että pohjoiskarjalaiset metsänomistajat ovat, metsätulojen suhteellisen suuren merkityksen takia, tavallista auliimpia kuuntelemaan ammattimiehiä ja heidän käsityksiään (HILTUNEN suull.).

Pohjois-Karjalan Metsänhoitoyhdistysten Liiton toiminta metsätalousalueiden kehittelytyössä oli ratkaisevassa asemassa. Näin nimenomaan sen takia, että MTK:n metsävaltuuskunta ja Metsäliitto olivat varauksellisella kannalla metsätalousalueloiminnan kehittämisen suhteen. Vuonna 1969 MTK lähetti metsänhoitoyhdistyksille kirjeen (Maataloustuottajain ... 1969), jossa todettiin, että kaikkien metsätalousalueloimintaa vakavasti suunnittelevien metsänomistajien oli syytä liittyä Metsäliiton jäseniksi. Kirje ei kuitenkaan Pohjois-Karjalassa saanut aikaan haluttua vaikutusta, vaan metsänomistajat jatkoivat omaa linjaansa metsätalousalueloiminnan kehittämiseksi (HUKKANEN, suull.). Tämä oman linjan ajaminen johtui suureksi osaksi siitä, että Metsäliiton merkitys on Pohjois-Karjalassa ollut huomattavasti vähäisempi kuin muualla Suomessa. Metsäliitolla ei ole Pohjois-Karjalassa omia teollisuuslaitoksia, ja jäsentiheys on siellä jäänyt noin 17 %:iin yli 10 ha metsälön omistavista metsänomistajista, kun koko maassa vastaava osuus on noin 38 %. Kun metsänomistajilla oli tarvetta yhteistoimintaan, ja kun Metsäliitto ei pystynyt Pohjois-Karjalassa järjestämään esimerkiksi Pohjanmaan yhteismarkkinoinnin tapaista yhteistoimintaa, näkivät pohjoiskarjalaiset metsänomistajat metsätalousalueet parhaana toimintavaihtoehtona.

Piirimetsälautakunnan asennoituminen oli osaltaan keskeisenä edellytyksenä metsätalousalueloiminnan keskittymislle. Metsänomistajien yhteistoiminta on yleensä kuulunut metsänhoitoyhdistysten ja Metsäliiton toimintapiiriin, mutta Pohjois-Karjalassa piirimetsälautakunta tuli voimakkaasti mukaan omalla panoksellaan. Tämä johtui lähinnä seuraavista seikoista (PIEPPONEN, suull.):

- Metsätalousalueloiminta oli uusi yhteistyömuoto, joka ei kuulunut kenenkään valtapiiriin. Jonkun oli tehtävä aloite, tässä tapauksessa se oli piirimetsälautakunta.
- Metsätalousalueiden toiminta kohdistui puun kaupan ja korjuun lisäksi metsänhoito- ja parannustöihin, jotka kuuluvat piirimetsälautakunnan toimintoihin. Metsätalousalueloiminta voitiin siten lukea piirimetsälautakunnan lakisääteisiin tehtäviin, myöhemmin myös yhteistoiminnan kehittämisen katsottiin kuuluvan lautakuntalaitoksen tehtäviin.
- Metsätalousalueloiminta antoi piirimetsälautakunnalle mahdollisuuden rationalisoida ja tehostaa sen omia suunnittelu-, neuvonta- ym. toimenpiteitä.
- Ilman piirimetsälautakunnan suunnitteluapua metsätalousalueiden perustaminen ei olisi ollut mahdollista.

Kun piirimetsälautakunnan ja metsänomistajien ja heidän etujärjestönsä näkemykset olivat samansuuntaisia, olivat perusedellytykset yhteistoiminnan laajamittaiselle kehittämislle olemassa.

Kolmas merkittävä vaikuttaja oli puuta ostava *metsäteollisuus*. Metsätalousalueloiminnan edistyessä kehittivät Pohjois-Karjalassa puuta ostavat metsäteollisuusyhtiöt keskeistään hankinta-alueyhteistoimintaa. Hankinta-alueet tarkoittavat metsäteollisuusyhtiöiden yhteisesti sopimia ostoalueita, jotka on jaettu korjuun kannalta sopiviin osiin. Myös hankinta-alueiden alkuvirikkeenä oli Pohjois-Karjalan Metsänhoitajat ry:n asettaman työryhmän esitys puunhankinnan kehittämislstä maakunnassa. Tämän selvityksen myötä eri etupiirien ajatukset yhteistoiminnan tavoitteista yhdenmukaisuivat. Ostajien asennoituminen metsätalousalueisiin oli myönteinen (PIEPPONEN, VAINIO, suull.).

Metsätalousalueloiminnan alkuvaiheessa lähtivät metsäteollisuus ja metsänomistajat niveltämään metsätalousalueita ja yhtiöiden hankinta-alueita toisiinsa. Näin yritettiin saada kestävämpi pohja ostajien ja myyjien välislle yhteistyölle tulevaisuudessa. Samalla pyrittiin vähentämään ostajien ja puun korjaajien lukumäärää alueittain (PENTTI HEISKANEN, suull.).

Teollisuuden odotukset metsätalousalueiden toiminnan suhteen täytyivät ensimmäisinä vuosina melko hyvin. Yhteismyynnit onnistuivat kohtalaisesti ja molemmat osapuolet olivat tyytyväisiä. Toiminnan onnistumisen takeena olivat pysyvät hintasuositukset (KERANTO, suull.).

Myöhemmin metsäteollisuus on tullut jonkin verran varauksellisemmaksi metsätalousalueiden suhteen. Tämä johtuu siitä, että toiminnan painopiste on ollut yhteismyynneissä, ja metsänomistajat ovat pyrkineet siirtämään myyntejään yhä myöhäisempään ajankohtaan hintojen nousua odottaessaan (VAINIO, suull.). Metsäteollisuusyhtiöt ovat toisaalta pyrkineet jopa häiritsemään yhteismyynntejä tarjoamalla varsinkin isäntien keulamiehille parempia hintoja kuin metsätalousalueille (HUKKANEN, suull.). Häirintä on ainakin osittain johtunut paikallisten ostoasiamiesten tietämättömyydestä metsätalousalueloiminnasta (LAATIKAINEN, suull.).

Etupiirien myönteisestä suhtautumisesta huolimatta kaikki metsänomistajat, joille se olisi ollut mahdollista, eivät ole liittyneet metsätalousalueen jäseneksi. Tämä johtuu useista tekijöistä:

- Osa metsäteknikkokunnasta on yksityismetsätalouden matalan palkkatason takia odotellut siirtymistä toisten työnantajien palvelukseen, eikä sen takia ole ollut innostunut yksityismetsätalouden ja metsätalousalueiden kehittämisestä. Lisäksi metsäteknikoiden työ määrä on ollut suuri ilman metsätalousalueiden perustamisen vaatimaa lisätyömäärääkin. Toiminnan tehokas kehittäminen vaatisi lisähenkilökuntaa.
- Osa metsänomistajista ei pidä metsätalousaluetoimintaa eikä yleensä yhteistoimintaa järkevänä pelätessään päätävävaltansa rajoittamista.
- Osa metsänomistajista pitää jäsenyyttä turhana koska yhteistoimintaa, esimerkiksi yhteismyyntejä, voi harjoittaa muutenkin.
- Osa tiloista sijaitsee valtion tai yhtiöiden maiden keskellä.
- Metsäliiton ja MTK:n vastustava asenne.
- Metsänomistajien väliset erimielisyydet.

Metsätalousaluetoiminnan rivakan kehittymisen Pohjois-Karjalassa voidaan katsoa johtuvan lähinnä kahdesta seikasta: ensiksi oli olemassa tarvetta yhteistoimintaan, ja toiseksi kaikki etupiirit olivat maakunnassa yksimielisiä yhteistoiminnan kehittämisen suunnasta. Alussa jo todettiin, että tarvetta yhteistoimintaan on olemassa muuallakin maassa, mutta liikkeelle on päästy kovin hitaasti. Seuraavassa luvussa tarkastellaan etupiirien asennoitumista metsätalousalueisiin keskusorganisaatioiden tasolla ja toisaalta Pohjois-Savossa, jonka metsätaloudelliset edellytykset ovat samankaltaiset kuin Pohjois-Karjalassa.

4. METSÄTALOUSALUETOIMINNAN EDELLYTYKSET KOKO MAASSA JA POHJOIS-SAVOSSA

Kun ajatus metsänomistajien yhteistoiminnasta ja metsätalousalueista tuli yleisemmäksi 1960-luvun puolivälissä, oli eri etupiirien keskusjärjestöjen pyrittävä määrittelemään kantansa yhteistoimintaan. *Metsäliitto* edusti näkemystä, jonka mukaan metsänomistajien tiiviimpi järjestäytyminen oli tarpeen, ja sitä oli kehitettävä yhteismarkkinointiin perustuen ja siten, että metsänomistajat liittyvät Metsäliiton jäseniksi (PAKKANEN 1966, s. 1–2.). Vuonna 1967 laaditussa muistiossa (Muistio yksityis . . . 1967, s. 31), jonka laatimisessa olivat mukana Keskusmetsälautakunnat, MTK:n metsävaltuuskunta ja Metsäliitto, kiinnitettiin huomiota »eräeseen tehokkaaseen yhteistoimintamuotoon, josta ehdotetaan käytettäväksi nimitystä metsätalousalue.» Kannanotto oli varovainen mutta positiivinen. Vuonna 1969 MTK:n metsävaltuuskunta, oltuaan mukana laatimassa sääntöluonnosta metsätalousalueille lähetti kirjeen metsänhoitoyhdistyksille (Maataloustuottajain . . .

1969), jossa se korosti Metsäliiton merkitystä yhteistoiminnan kehittämisessä ja jatkoi: »Sääntöjen laatiminen ei luonnollisesti sinänsä ole kehoitus metsätalousalueiden perustamiseen, vaan ne on ymmärrettävä tässä vaiheessa erääksi esimerkiksi yhteistoimintamuodosta, jota on tarkasteltava osana kehitteillä olevaa kokonaisorganisaatiota.» Metsäliitto ja MTK olivat siten varauksellisia metsätalousaluetoiminnan kehittämiseen, koska Metsäliitto ei laadituissa suunnitelmissa saanut yhteistoimintaa johtavaa roolia. Myöhemmin MTK ja Metsäliitto ovat antaneet hiljaisen hyväksymisensä metsätalousaluetoiminnalle Pohjois-Karjalassa, mutta ne ovat olleet vastahakoisia samantapaisen toiminnan kehittämiseen muualla. MTK:ta ja Metsäliittoa tyydyttävää kokonaisratkaisua metsätalousaluetoiminnan kehittämiseksi ei toistaiseksi ole saatu a kaan.

Metsäteollisuuden Keskusliiton metsäpoliittisessa ohjelmassa vuonna 1968 (Metsäteollisuuden . . . 1968, s. 4) todettiin muun muassa: »Yleisen kehityksen vaatiman rationalisoinnin kannalta hankalaksi osoittautunutta metsien jakojärjestelmää on kehitettävä tilaryhmittäisen (metsätalousalueittaisen) suunnittelun pohjalta . . . Puunjalostusteollisuuden tulee siten yhdessä niin metsänomistajien kuin muidenkin metsäalan järjestöjen kanssa kehittää ja edistää alueellisia yhteistoimintapyrkimyksiä ja samalla huolehtia siitä, ettei teollisuuden omista osto-organisaatioista ja -yhteistyöstä pääse muodostumaan jarruttavaa tekijää tämän suuntaiselle kehitykselle.»

Maakunnallisella tasolla oli kuitenkin kitkatekijöitä, joita periaatteellinen myönteinen asenne ei pystynyt poistamaan. Eri ostajien välinen kilpailu ostoalueista ja toisaalta ostajien pelko hintaneuvotteluasemien heikkenemisestä aiheutti paikoitellen pyrkimyksiä metsätalousaluetoiminnan hajoittamiseksi ja vastahakoisuutta yhteistoiminnan kehittämiseksi. (HUKKANEN, suull.)

Keskusmetsälautakunta Tapiolla oli 1960-luvun loppupuolelle tultaessa jo kokemuksia metsänomistajien yhteistoiminnasta metsäojitus- ja -tiehankkeissa. Yhteistoiminnan tarpeen lisääntyessä myös puun kasvatuksen puolelle kiinnostui Tapio metsätalousaluetoiminnasta (RÄSÄNEN, suull.). Tapio pyrki edistämään metsätalousaluetoimintaa monin tavoin:

- Laadittiin pelisäännöt, joiden puitteissa metsätalousalueiden perustaminen kuului piirimetsälautakunnille yhdessä metsänhoitoyhdistysten kanssa.
- Kehitettiin metsä- ja aluesuunnitelmatoimintaa.
- Suunnattiin koulutus- ja tiedotustoimintaa yhteistoiminnan tavoitteiden mukaiseksi.
- Kehitettiin piirimetsälautakuntien ja Metsänhoitoyhdistysten Liittojen välistä yhteistyötä.
- Osallistuttiin metsätalousaluetoiminnan yleiseen kehittämiseen olemalla mukana mallisääntöjen laatimisessa ja SITRA:n yhteistyöalueiden kehittämisessä.

Järjestöjen keskustasolla oli siten nähtävissä periaatteessa myönteinen kanta yhteistoiminnan kehittämiseen. Näiden periaatteiden toteuttaminen

ei Pohjois-Savossa ole kuitenkaan päässyt juuri alkua pitemmälle. Maamme ensimmäinen metsätalousalue perustettiin kyllä Pohjois-Savoon vuonna 1966, mutta vuonna 1972 metsätalousalueita oli vasta 5.

Yksityisen metsänomistajan kannalta Pohjois-Savon olosuhteet ovat vähän suotuisimmat kuin Pohjois-Karjalassa. Metsälöiden keskikoko on vähän suurempi (Metsätilastollinen vuosikirja 1971). Maakunnan kannalta metsätalouden asema ei ole Pohjois-Savossa aivan yhtä merkittävä kuin Pohjois-Karjalassa, esimerkiksi ammatissa toimivasta väestöstä oli vuonna 1970 maa- ja metsätaloudessa Pohjois-Savossa 34.1 % ja Pohjois-Karjalassa 39.4 % (KAUPPINEN ym. 1973, s. 13, Pohjois-Karjalan ... 1973, s. 62).

Koska yhteistoiminnan kehittämistarvetta on kuitenkin Pohjois-Savossakin, on selitystä metsätalousaluetoiminnan verkkaiseen etenemiseen etsittävä eri etupiirien asenteista maakunnan tasolla. *Metsäliiton* asema ja merkitys on Pohjois-Savossa huomattavasti suurempi kuin Pohjois-Karjalassa. Metsäliitolla on siellä kaksi tuotantolaitosta (Savon Sellu ja Ylä-Savon Saha), vuonna 1972 yli 10 ha:n tilan omistavista metsänomistajista 36 % oli Metsäliiton jäsenenä (Pohjois-Karjalassa 17 %), ja metsänomistajien sijoitukset Metsäliittoon olivat vuonna 1972 Pohjois-Savossa keskimäärin 273 mk/metsänomistaja ja Pohjois-Karjalassa 66 mk/metsänomistaja (KNAPE, suull.). Näin Metsäliiton edustamilla näkökannoilla on Pohjois-Savossa ollut enemmän painoa kuin Pohjois-Karjalassa. Ja kuten edellä todettiin, Metsäliitto ja MTK:n metsävaltuuskunta ovat toistaiseksi suhtautuneet varauksellisesti metsätalousaluetoiminnan kehittämiseen, koska ne ovat pyrkineet löytämään yhteistoimintamuodon, jossa Metsäliitolla olisi riittävän vahva asema. Lopputuloksena Metsäliiton asenteesta ja vaikutusvallasta Pohjois-Savossa onkin ollut se, että metsänhoitoyhdistykset ja Metsänhoitoyhdistysten Liitto ovat noudattaneet hyvin varovaista linjaa metsätalousaluetoiminnan kehittämisessä (ERKKI KUUSELA, PAATERO, suull.).

Metsäteollisuus oli edustettuna siinä metsäammattimiesten työryhmässä, joka vuonna 1968 asetti Pohjois-Savossa tavoitteeksi leimikkokeskitykset ja sen jälkeen metsätalousalueet. Teollisuus pyrki järjestämään leimikkokeskityksiä omien hankinta-alueittensa avulla (HINTIKKA, suull.). Metsätalousalueiden suhteen teollisuus oli odottavalla kannalla, saatettiinpa todeta joidenkin yhtiöiden pyrkivän rikkomaan yhteistoimintaa (ERKKI KUUSELA, suull.).

Pohjois-Savon piirimetsälautakunta ei muiden osapuolten varauksellisen ja varovaisen asenteen takia ole lähtenyt voimakkaasti ajamaan metsätalousalueiden kehittämistä. Piirimetsälautakunta olisi voinut ryhtyä perustamaan metsätalousalueita samassa tahdissa kuin Pohjois-Karjalassa, mutta etupiirien varauksellisen tai kielteisen asenteen takia alueiden toiminta olisi luultavasti pian tyrehtynyt. Niinpä piirimetsälautakunta onkin odotellut etu-

piirien parempaa yhteisymmärrystä ja keskittynyt pienaluesuunnittelun kehittämiseen. Yhteistyöajatus näyttää kuitenkin hiljalleen kypsyneen, ja uusia metsätalousalueita on Pohjois-Savossakin suunnitteilla (PAATERO, suull.).

5. TULOSTEN TARKASTELU

Yhteenvetona hahmotellusta metsätalousaluetoiminnan kehityksestä voidaan todeta seuraavaa: Periaatteessa niin metsänomistajat, metsäteollisuus kuin metsätalouden edistämisyhteisökin ovat yhtä mieltä metsänomistajien yhteistoiminnan kehittämisen tarpeellisuudesta. Käytännössä metsätalousalueiden kehittämistä ovat hidastaneet monet tekijät, joista huomattavimpia lienevät:

- Metsänomistajajärjestöt (Metsäliitto, MTK:n metsävaltuuskunta) ovat pyrkineet yhteistoimintamuotoon, joka olisi kytkettynä Metsäliiton organisaatioon Pohjanmaan yhteismarkkinointijärjestelmän tapaisesti, metsätalousaluetoiminta ei ole täyttänyt tätä odotusta.
- Metsäteollisuus on pitänyt mahdollisena, että metsätalousaluetoimintaa käytetään yksipuolisesti myyjien yrityksenä nostaa alueittaisia kantohintoja, ja on sen takia ollut varovainen yhteistoiminnan kehittämisessä.
- Ei ole ollut selvää ratkaisua siihen, kenen olisi organisoitava metsätalousaluetoiminta. Toisaalta ilman metsänomistajien ja metsäteollisuuden myötävaikutusta metsätalousaluetoiminnan organisointi ei ole mahdollista.
- Metsätalousaluetoiminta edellyttää tehokasta aluesuunnittelua. Suunnitteluresurssit ovat toistaiseksi olleet hyvin vähäiset.

Pohjois-Karjalassa nämä häiritsevät tekijät pystyttiin välttämään. Siellä niin metsäteollisuus kuin metsänomistajat olivat yhtä mieltä metsätalousaluetoiminnan kehittämisen tarpeellisuudesta. Paikallinen Metsänhoitoyhdistysten Liitto noudatti Metsäliiton ja MTK:n metsävaltuuskunnan kannasta poikkeavaa linjaa lähtemällä aktiivisesti mukaan metsätalousaluetoimintaan. Poikkeava linja oli mahdollinen suureksi osaksi sen takia, että Metsäliiton toiminta Pohjois-Karjalassa on ollut vähäistä. Raakapuun ostajia on Pohjois-Karjalassa suhteellisen vähän (PALO ja PÄLÄ 1973, s. 10), joten sen takia metsäteollisuuden oli ehkä helpompaa kuin muualla päästä keskinäiseen yhteisymmärrykseen yhteistoiminnan kehittämisen suunnasta. Lopullisen ja ratkaisevan sysäyksen Pohjois-Karjalan metsätalousaluetoiminnan kehittymiselle antoi organisaattorien löytäminen: piirimetsälautakunta päämetsänhoitajan johdolla ja Metsänhoitoyhdistysten Liiton toiminnanjohtaja ottivat asian omakseen ja saivat omat työntekijä- ja jäsenjoukkonsa aktiivisesti mukaan perustamaan metsätalousalueita. Piirimetsälautakunta keskitti tavallista enemmän voimiaan metsätalousalueiden vaatimien metsälö- ja aluesuunnitelmien laatimiseen, ja niin metsätalousalueiden määrä kohosi nopeasti.

Lopuksi on syytä yrittää arvioida, antavatko tämän tutkimuksen tulokset mahdollisuuksia metsätalosaluetoiminnan kehittämiseen muualla Suomessa. Voitaneen todeta, että edellä esitetyt neljä metsätalosaluetoiminnan kehittymistä hidastanutta tekijää (metsänomistajien ja metsäteollisuuden asenteet, organisaattorikysymys, suunnitteluresurssit) vaikuttavat selkeiltä ja »todellisilta» metsätalosaluetoiminnan tiellä olleilta ja olevilta esteiltä. Jos oletetaan, että nämä esteet ovat todella olleet tärkeimpinä esteinä yhteistoiminnan kehityksessä, niin seuraavaksi nousee esiin kysymys siitä, onko näiden tekijöiden vaikutusta mahdollista muuttaa ja siten saada metsätalosaluetoiminta hyvään vauhtiin kaikkialla maassa. Tämä kysymys jää tässä tutkimuksessa vastausta vaille.

Käytetty »pehmeä» tutkimusmenetelmä sinänsä aiheuttaa sen, että tämän tutkimuksen »tuloksiin» eli metsätalosaluetoiminnan kehittymisestä hahmoteltuun kuvaan sisältyy monia virhemahdollisuuksia, eivätkä kirjoittajat pyri väittämään, että tutkimuksessa luotu kuva olisi paras mahdollinen tai edes kaikilta osiltaan »oikea». Tulos kuitenkin heijastelee melkoista joukkoa haastatteluja, käyntejä metsätalosalueilla ja tutustumista painettuihin ja monistettuihin lähteisiin, jolloin voidaan olettaa, että näin saatu kuva kuitenkin lähestyy monissa kohdin todellisuutta, ja siten siitä saattaa olla hyötyä kun metsätalosaluetoimintaa edelleen pyritään maassamme kehittämään.

VIITEKIRJALLISUUS

- ERVASTI, SEPPO 1972. Yksityismetsätalous kansantalouden osana. Metsä ja Puu n:o 12 s. 15–16.
- KAUPPINEN, TERO, MANGUSSON, HANNU, MIKKONEN, KAUKO, PAJULAHTI, LAURI ja RISSANEN, HENRIK 1973. Pohjois-Savon kehitysnäkymät. Kuopion lääninhallitus — Kuopion kauppakamari. Taloudellisia selvityksiä n:o 9. Kuopio.
- MATTILA, OLAVI ja PUPUTTI, PENTTI 1973. Tarvitaanko yhteistoimintaa metsätaloudessa? Helsinki.
- KUUSELA, KULLERVO 1974. Metsätalous teollistuvassa Suomessa. Suomen itsenäisyyden juhluvuoden 1967 rahasto, sarja B, n:o 12.
- Metsätilastollinen vuosikirja 1970, 1971. Folia Forestalia 130. Suomen virallinen tilasto XVII A: 3.
- PALO, MATTI ja PÄLÄ, ESKO 1973. Markkinapuun alueittaiset hankintamäärät ja kulkuvirrat v. 1970. Folia Forestalia 173.
- Pohjois-Karjalan kehitysnäkymät. Osa 1. Väestö ja elinkeinoelämä. 1973. Pohjois-Karjalan lääninhallitus. Joensuu.
- Tapion vuosikirjat 1969–1972. Keskusmetsälautakunta Tapio. Helsinki.
- VALKONEN, TAPANI 1971. Haastattelu- ja kyselyaineiston analyysi sosiaalitutkimuksessa. Helsinki.
- VESIKALLIO, HEIKKI 1972. Metsäyhteistyöalue yksityismetsänomistajien alueellisen yhteis-

työn ratkaisumallina. Helsingin yliopiston maanviljelystalouden laitoksen julkaisuja n:o 6.

Yleinen maatalouslaskenta 1969. III nide. Metsätilasto. Suomen virallinen tilasto III: 68.

MUUT LÄHTEET

- KARVINEN, AUVO 1972. Metsätalosaluettaisen suunnittelun nykytilanne Pohjois-Karjalassa. Piirimetsälautakuntien päämetsänhoitajien neuvottelupäivät Pohjois-Karjalassa. Moniste.
- LAITINEN, OIVA 1970. Puusta muodostuvan tulon jakaantuminen Pohjois-Karjalassa. Moniste. Pohjois-Karjalan Maakuntaliitto. Joensuu.
- Maataloustuottajain Keskusliiton Metsävaltuuskunta. Kirje metsänhoitoyhdistyksille. 8. 8. 1969.
- Metsäliitto. 1960. Erilliskysymyksiä yhteismyyntiasista. Konekirjoite.
- Metsäteollisuuden Keskusliiton metsäpoliittinen ohjelma. 1968. Moniste. Metsäteollisuuden Keskusliitto. Helsinki.
- Muistio yksityismetsätalouden yhteistoiminnan ja rationalisoinnin kehittämistä. 1967. Moniste.
- NIEMI, ASKO 1973. Metsätalosalueen sääntöluonnos. Moniste. SITRA.
- PAKKANEN, MAUNO 1966. Yhteismarkkinoinnin peruskysymyksiä. Konekirjoite.
- Pohjois-Karjalan Metsänhoitoyhdistysten Liitto. Vuosikertomukset 1968–1972. Joensuu.
- Puunhankinnan kehittämistä pohjoiskarjalaisittain. 1967. Pohjois-Karjalan metsänhoitajat ry:n mietintö puunhankinnan rationalisoimisesta. Joensuu.

HAASTATELTAVAT

METSÄNOMISTAJAT JA METSÄNOMISTAJAJÄRJESTÖT

- | | |
|------------------|---|
| ESKELINEN, MATTI | Myyjä. Metsätilanomistaja. Joensuu. |
| HEISKARI, UNTO | Metsänhoidonneuvoja. Ilomantsi. |
| HILTUNEN, EERO | Metsänhoidonneuvoja. Lieksa. |
| HIRVONEN, ILKKA | Maanviljelijä. Rääkkylä. |
| HUKKANEN, AIMO | Metsänhoitaja. Pohjois-Karjalan Metsänhoitoyhdistysten Liitto. Joensuu. |
| KNAPE, KAI | Metsänhoitaja. Metsäliitto. Kuopio. |
| KORHONEN, ANTERO | Opiskelija. Metsätilanomistaja. Valtimo. |
| KORHONEN, SEPPO | Maanviljelijä. Nurmes. |
| KUUSELA, ERKKI | Metsänhoitaja. Pohjois-Savon Metsänhoitoyhdistysten Liitto. Kuopio. |
| NEVALAINEN, ESKO | Maanviljelijä. Nurmes. |
| NUUTINEN, SIMO | Maanviljelijä. Lieksa. |
| PAKKANEN, MAUNO | Metsänhoitaja. Metsäliitto. Helsinki. |
| PARTIO, ESKO | Maanviljelijä. Rääkkylä. |
| PITKÄNEN, TEUVO | Maanviljelijä. Rääkkylä. |
| PUNKARI, JAAKKO | Metsänhoitaja. Maataloustuottajan Keskusliitto. Helsinki. |

RUTANEN, ELINA	Metsänhoitaja. Maataloustuottajain Keskusliitto. Helsinki.
SUOPERÄ, VEIKKO	Metsänhoitaja. Metsäliitto. Joensuu.
TOIVANEN, REINO	Metsänhoidonneuvoja. Liperi.

KESKUSMETSÄLAUTAKUNTA TAPIO JA PIIRIMETSÄLAUTAKUNNAT

ARO, AARRE	Opetusneuvos. Keskusmetsälautakunta Tapio. Helsinki.
HAKULINEN, PENTTI	Metsänhoitaja. Pohjois-Karjalan piirimetsälautakunta. Joensuu.
HEIKKINEN, TUOMO	Metsätalousneuvoja. Pohjois-Karjalan piirimetsälautakunta. Joensuu.
KARVINEN, AUVO	Metsänhoitaja. Pohjois-Karjalan piirimetsälautakunta. Joensuu.
KORHONEN, UNTO	Metsätalousneuvoja. Lieksa.
LAAKKONEN, REINO	Metsätalousneuvoja. Nurmes.
LAATIKAINEN, ALPO	Metsätalousneuvoja. Valtimo.
MATTILA, OLAVI	Metsänhoitaja. Keskusmetsälautakunta Tapio. Helsinki.
PAATERO, EERO-SAKARI	Päämetsänhoitaja. Pohjois-Savon piirimetsälautakunta. Kuopio.
PEIPONEN, EERO	Metsätalousneuvoja. Joensuu.
PIEPPONEN, PENTTI	Päämetsänhoitaja. Pohjois-Karjalan piirimetsälautakunta. Joensuu.
RÄSÄNEN, PAAVO	Metsänhoitaja. Keskusmetsälautakunta Tapio. Helsinki.

METSÄTEOLLISUUS

HEISKANEN, OLAVI	Metsänhoitaja. Oy Hackman Ab Joensuu.
HEISKANEN, PENTTI	Metsänhoitaja. Rauma-Repola Oy. Joensuu.
HINTIKKA, JAAKKO	Metsänhoitaja. Tehdaspuu Oy. Kuopio.
KERANTO, ILMARI	Metsänhoitaja. Schauman Oy. Joensuu.
KUPARINEN, PAAVO	Metsänhoitaja. Suomen Metsäteollisuuden Keskusliitto. Helsinki.
VAINIO, SIMO	Metsänhoitaja. Enso-Gutzeit Oy. Joensuu.

MUUT RYHMÄT

LILLANDT, ERNST	Johtaja. Centralskogsämndens Skogskultur. Helsinki.
MIKKOLA, JOUKO	Metsänhoitaja. Kansallis-Osake-Pankki. Joensuu.
NIEMI, ASKO	Metsänhoitaja. SITRA. Helsinki.

SUMMARY:

DEVELOPMENT OF REGIONAL COOPERATION OF PRIVATE FOREST OWNERS IN FINLAND

One of the main difficulties in the Finnish private forestry has been the small size of private forest holdings. The mean size of holdings owned by private individuals is approximately 35 hectares. Forestry cooperation areas have been established in order to avoid drawbacks of small individual units. In 1972 there were in Finland about 350 forestry cooperation areas covering 1.0 million hectares of forest land, i.e. almost 10 % of the total private forest area in Finland. The task of this study was to find out why most of these forestry cooperation areas have been established in Pohjois-Karjala Forestry Board District. Using so-called »soft» research techniques — freely interviewing almost 40 persons, visiting cooperation areas and reading all available written sources — it could be concluded that main factors for the relatively slow development of forestry cooperation outside Pohjois-Karjala have been:

- *The forest owners' organisations (Central Union of Agricultural Producers, and commercial-industrial organisation Metsäliitto) have been seeking a form of cooperation, in which their position would be stronger than is the case in Pohjois-Karjala.*
- *Forest industry companies have been cautious regarding the development of cooperation because of the possibility that it can be used solely for trying to push up stumpage prices.*
- *There has been no clear solution as to who should be the organizer of forestry cooperation areas.*
- *Efficient regional planning is a prerequisite for successful forestry cooperation. Resources for planning have so far been very small.*

These difficulties were overcome in Pohjois-Karjala: the regional Union of Forest Management Associations has been, in spite of the cautious policy of the Central Union of Agricultural Producers, active and positive in developing forestry cooperation. This was possible, because the Metsäliitto group has only little importance in this area. Forest industry companies have also been positive, partly because the number of timber-buying companies in Pohjois-Karjala is much smaller than in many other areas, and thus they have been able to agree on a policy concerning forestry cooperation. Finally, organizers were found when the chief forester of the District Forestry Board and the executive forester of the regional Union of Forest Management Associations took the leadership in the development of forestry cooperation areas, and in consequence the District Forestry Board concentrated a relatively large amount of resources to regional planning.