

Metsä arkkityyppinä

Aarne Reunala

SUMMARY: FOREST AS AN ARCHETYPE

Reunala, A. 1987. Metsä arkkityyppinä. Summary: Forest as an archetype. *Silva Fennica* 21(4): 415–426.

Yleismaailmallisten uskomusten mukaan maailmankaikkeuden keskuksena oli valtava, taivaankantta kannattava puu. Uskomuksista kehittyi lukemattomia tapoja, joissa puuta tai puuainetta on käytetty edistämään hyvää ja ehkäisemään pahaa. Tällaisia tapoja on edelleenkin, esimerkiksi joulukuusi, juhannussalot ja -koivut, saunavasta, virpominen ja muistopuiden istuttaminen. Puun lisäksi myös metsää voi pitää arkkityyppinä siltä osin, kuin se koetaan suojelevana ja pelottavana äidillisenä symbolina. Voimaperäinen metsätalous vähentää metsien arkkityyppistä sisältöä, mikä lienee osasy syy metsätalouteen kohdistuneeseen arvosteluun.

According to universal primitive beliefs, there was a huge pole or tree in the center of the universe to support the sky. These beliefs gave rise to innumerable customs where both trees and wood have been used to promote health and good luck. Even today, many such customs exist: the Christmas tree, maypole, Midsummer birches, birch whisks in the Finnish sauna, ritual tree plantings etc. In addition to the tree, also the forest as both a protecting and a frightening maternal symbol can be considered as an archetype. Intensive forestry diminishes the archetypal contents of forests, which may be one reason behind critical attitudes towards modern forestry.

Keywords: Intangible values, World Tree, archetype, symbol, forestry
ODC 907.6

Author's address: Finnish Forest Research Institute, Department of Forest Economics, PL 37, SF-00381 Helsinki, Finland.

Metsän hyödyt

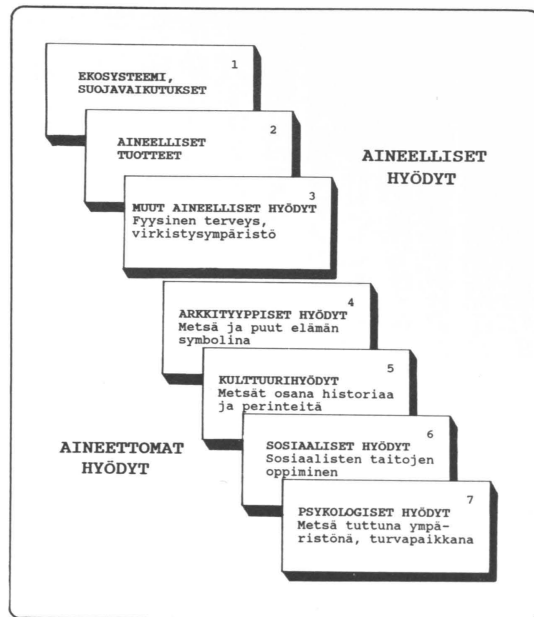
Metsä merkitsee ihmisille monenlaisia asioita. Kuvassa 1 esitetään eräs luokittelu metsän aineellisista ja aineettomista hyödyistä. Aineellisia hyötyjä on kolmenlaisia:

1) Metsillä on monenlaisia *suojavaikutuksia*: ne suojelevat maaperää eroosiolta, ylläpitävät pohjavesivarjoja, suojelevat tuulilta, ehkäisevät lumivyöryjä, ja ylläpitävät monipuolista kasvillisuutta ja eläimistöä.

2) Metsistä saadaan monia *aineellisia tuotteita*: puuraaka-aine on niistä useimmiten tär-

kein, mutta oma merkityksensä on myös riistalla, marjoilla ja sienillä ja muilla kasveilla ja kasvinosilla. Suomessa rinnakkaistuotteiden arvo on lähes 10 % puuntuotannon arvosta. Joissakin maissa rinnakkaistuotteet kuten puiden hedelmät, lehdet ja pihkamaiset tai maitomaiset nesteet voivat olla paljon puuainetta tärkeämpiä.

3) Metsistä saadaan myös *muuta aineellisia hyötyjä*: liikunta metsissä ja raitis, pölytön ja puhdas ilma ovat hyödyksi fyysiselle terveydelle, ja metsät tarjoavat sopivan ulkoisen ympäristön monenlaiseen virkistävään harrastukseen kuten keräilyyn, kävelyyn, retkei-



Kuva 1. Metsän aineelliset ja aineettomat hyödyt.
Fig. 1. Tangible and intangible benefits of forests.

lyyn, hölkkäämiseen, hiihtämiseen ja suunnistamiseen. Metsä on myös ollut turvapaikkana vihollisilta, ja sillä on merkitystä maanpuolustuksen kannalta.

Aineellisten hyötyjen lisäksi metsät voivat olla henkisen virkistystyksen lähteenä. Viime vuosikymmeninä metsien virkistyskäyttö on elintason nousun ja kaupungistumisen myötä voimakkaasti lisääntynyt. Itse virkistävä kokemus voi olla hyvin monenlainen, uskonnollis-mystisestä luonnon ja ihmisen ykseyden kokemuksesta maastojoneuvolla ajelun tuomaan nautintoon. Kuvassa 1 nämä aineettomat, virkistävät kokemukset jaotellaan neljään luokkaan:

4) *Arkkityypilliset hyödyt*, joiden esittely on tämän artikkelin keskeisenä aiheena.

5) *Kulttuurihyödyt*, jotka vaihtelevat kulttuuripiiristä toiseen. Harvaanasutuissa pohjoisen havumetsävyöhykkeen maissa väestö on erityisen kiintynyt luonnonmukaisilta näyttävään metsiin. Tiheään asutuissa Keski-Euroopan maissa vanhoja hoidettuja tammi- ja pyökkimetsiä pidetään kansallisomaisuutena. Useissa metsätalouksissa on ollut voimakkaita ristiriitoja, kun nykyaikainen viljelymetsätalous on törmännyt vanhoihin perinteisiin.

6) Metsissä virkistäytytään useimmiten yhdessä perheenjäsenten tai ystävien kanssa. Tästä tulee *sosiaalisia hyötyjä*: sosiaaliset suhteet syvenevät ja sosialisatioprosessi edistyy.

7) Yksilön kannalta katsottuna arkkityypilliset, kulttuuri- ja sosiaaliset hyödyt ovat *psykologisia hyötyjä*, ne edistävät yksilön henkisen kokemuksen rikkautta ja henkistä hyvinvointia. On myös täysin yksilökohtaisia psykologisia hyötyjä: metsä voi olla ihmiselle suoja- ja pakopaikkana monenlaisesta henkisestä paineesta, ja tutuilla kotipiirin metsillä on ihmiselle aivan oma, henkilökohtainen arvonsa, ne ovat osa hänen omaa henkilöhistoriaansa.

Voimaperäinen puuntuotanto on viime vuosikymmenien aikana joutunut ristiriitaan useiden muiden metsän hyötyjen kanssa. Viljelymetsätalous on koettu uhkana metsäekosysteemin, eräiden metsien rinnakaistuotteiden ja metsien virkistysarvon kannalta. Ristiriidat ovat näkyneet tunnepitoisena julkisena kiistelynä metsätalouden tehostamisen hyvistä ja huonoista puolista. Tässä artikkelissa kuvataan erästä metsien virkistävästä merkitykseen liittyvää osaa, metsien ja puiden merkitystä arkkityypinä, yleisinhimillisenä elämän symbolina.

Maailmanpuun alkuperä

Eestiläinen kulttuurien ja kansanperinteen tutkija Lennart Meri (1983, 156) kuvaa ensimmäistä käyntiään poronhoitajan kodassa Pohjois-Siperiassa vuonna 1962:

”Sileäksi kuluneen pylvään kohdalla loistaa nokisten kattoriukujen tiheikön läpi liikumaton Pohjantähti. Hetken ryöpsähtelee lunta, hetken tuuli repii tundrakorsia kuis-kimaan ja sitten on taas hiljaista, niin hiljaista, että voi kuulla kynttilän palamisen ja hiilten sammumisen...”

”Tuona iltana edessäni seisoi käsin kosketeltava pitkä suora pylvä, toisesta päästään maassa, toisesta pimeässä savuaukossa, josta se hävisi silmistä ja ilmestyi uudelleen näkyviin Pohjantähden kirkkaana pisteenä, tai oikeammin reikänä, jonka se oli taivaankanteen kuluttanut. Kun tällä tavoin makaa hiipuvan hiiloksen ääressä ja tuijottaa kumottavaa pylvästä myöten tai-

vasta, tajuaa silmä ja kuvittelukyky kahdenlaista liikettä. Ensin tuntuu kuin Pohjantähteä ympäröivä avaruus olisi liikuttamaton ja oikeastaan kota on se, joka yön saapuessa alkaa hiljalleen kiertää oman akselinsa ympäri, maailman akselin ympäri – sillä mitään muutahan tässä tyhjyydessä ei ole.”

”Sitten tuntuu taas kuin pyöräisi taivaankaari – joka niin tarkoin jäljittelee kodan kartiomaista muotoa – ja taivaan kanssa pyörii koko ilmatila kotiakselin ympäri. Tämä hyvin itsekeskeinen kuva on jopa vaikuttavampi. Mutta kodan karvainen tila ja kosminen tähtiavaruus sulavat jotenkin yhteen”.

Meren teksti kuvaa tunnelmaa, jossa joskus aikojen alussa syntyi kuvitelma mahtavasta pylvästä, maailmanpuusta, joka kannatti taivaankantta ja yhdisti elävien maan taivaankannen takana olevaan jumalien ja esi-isien maahan. Tällaisen myyttisen kuvan ympärille rakentui suomalais-ugrilaisen uskomuksellinen maailma.

Kota rakennettiin maailmankaikkeuden pienoismalliksi. Kodan katto kaartui taivaana asukkaiden yllä, ja keskelle pantiin maailmanpuuta esittävä tukeva keskisalko. Keski-salon symbolista merkitystä osoittaa, että se ei ollut tarpeen kodan kannattamiseksi; sillä oli pelkästään uskonnollis-rituaalinen tehtävä. Keskisalkoon jätettiin yhtä monta oksantynkää, kuin taivaita uskottiin olevan. Oksien asemesta saatettiin käyttää salkoon tehtyjä viiltoja. Uskonnollisissa rituaaleissa shamaani kiipesi transsissa pylvästä pitkin taivaaseen kysymään neuvoja jumalilta ja esi-isiltä.

Kerran Meri tapasi erään heimon niin pohjoisessa, että siellä ei ollut puita, joista kootaan olisi saanut keskipylvään. Pylväs heimolla kuitenkin oli: he kutsuivat nuotion savua ”pylvääksi”, ja se täytti saman tehtävän kuin puu etelämpänä.

Maailmanpuu-uskomusten levinneisyys

Kuvitelma maailmanpuusta ei ole suomalais-ugrilainen erikoisuus, vaan ympäri maailmaa levinnyt ikivanha traditio. Kaikkialla etsittiin selitystä taivaankannen kiertämiseen ja ylhäällä pysymiseen, ja kaikkialla näytävät kuvitelmat synnyttäneen kuvan

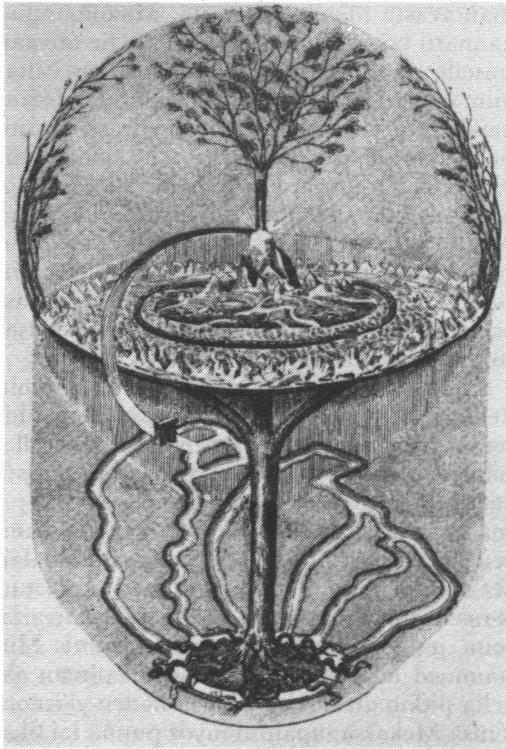
mahtavasta maailmanpuusta. Maailmanpuu kannatti taivasta, ja se oli samalla tie taivaan toiselle puolelle, esi-isien ja jumalien valtakuntaan. Muinaisskandinaaveilla maailmankaikkeutta ylläpiti valtava Yggdrasil-saarni. Sen latva ulottui jumalien asuttamaan taivaaseen, sen juuret kuolleitten, jättiläisten ja alempien jumalien maanalaisiin valtakuntiin. Muinaisilla assyrialaisilla oli pyhä kosminen puunsa, samoin egyptiläisillä, joiden elämänpuu antoi kuolleille ikuisen elämän. Kreikkasa kasvillisuuden jumala Adonis syntyi balsamipuun rungosta.

Puusymboliikka on säilynyt myöhemmin kehittyneissä suurissa uskonnoissakin. Buddhan kerrotaan syntyneen pyhän puun alla, hänen äitinsä pitäessä kiinni puun oksasta samassa asennossa kuin hedelmällisyyden jumala, ja myöhemmin Buddha sai jumalallisen tehtävänsä pyhän puun alla. Buddhalaiset temppelet, stupat, on rakennettu muistutamaan maailmanpuuta ja eri tason taivaita, joita puu yhdistää. Islamin profetta Muhammed teki yöllisen matkan maailman akselia pitkin alas helvettiin, ja hänen ylösnousunsa Mekassa tapahtui myös puuna tai tika-puuna kuvattua maailman akselia pitkin.

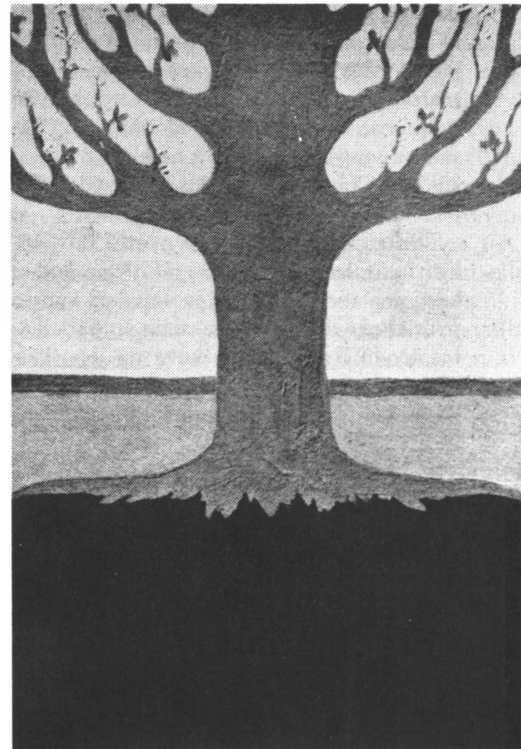
Kristinuskossa maailmanpuu tavataan paratiisissa elämän puuna ja hyvän ja pahan tiedon puuna. Jälkimmäisen hedelmät ja käärme löytyvät monista muistakin maailmanpuu-uskomuksista. Niinkuin Buddha ja Muhammed, myös Kristus nousi taivasiin puun, ristinpuun, välityksellä.

Maailmanpuu löytyy myös lukuisien alkuperäiskansojen myyteistä ja uskomuksista. Siperialaiset shamaanit kiipesivät transsissa kodan keskipuuta pitkin esi-isien ja jumalien valtakuntaan. He uskoivat, että heidän rumunsa, jonka avulla he pääsivät transsiin, oli tehty maailmanpuun puuaineesta. Lapin noitien rummuissa on ollut kuvia maailmanpuusta, joka yhdistää toisiinsa maanalaisen maailman, maan ja taivaan, ja jota pitkin noita kiipeää taivaaseen. Pohjois-Amerikan sioux- ja navajo-intiaaneilla on ollut samantapaisia kuvitelmia maailman keskellä kasvavasta puusta.

Cook (1974) esittää vaikuttavan esimerkin australialaisen arunta-alkuasukasheimon kohtalosta. 1900-luvun alussa tällä vaeltavalla heimolla oli aina mukanaan pyhä pylvä, jota pitkin jumala Numbakula oli luomistyönsä tehtyään aikojen alussa noussut tai-



Kuva 2. Muinaisskandinaavien Yggdrasil-saarni maailmankaikkeuden keskellä (Folkland 1884).
 Fig. 2. Ancient Scandinavian World Tree "Yggdrasil" in the center of the Universe (Folkland 1884).



Kuva 3. Arkkityypiteorian kehittäjän C.G. Jungin potilaat piirsivät spontaanisti vanhojen maailmanpuumyyttien kaltaisia puita (Jung 1978).
 Fig. 3. Patients of C.G. Jung, the developer of the theory of archetypes, spontaneously draw tree-images resembling those of ancient myths (Jung 1978).

vaaseen. Tätä pylvästä pitkin heimon tietäjä kiipesi taivaaseen kysymään neuvoja esimerkiksi siitä, mihin suuntaan heimon olisi vaeltava ruokaa löytääkseen. Kerran heimon pylväs särkyi. Seuraukset olivat katastrofaaliset: heimon jäsenet menettivät kykynsä päättää, mihin suuntaan vaellusta olisi jatkettava ja jäivät flegmaattisina paikoilleen odottamaan kuolemaa. Heidän elämänsä keskipiste oli murtunut, yhteys pyhien maailmaan katkenut.

Maailmanpuut Suomessa

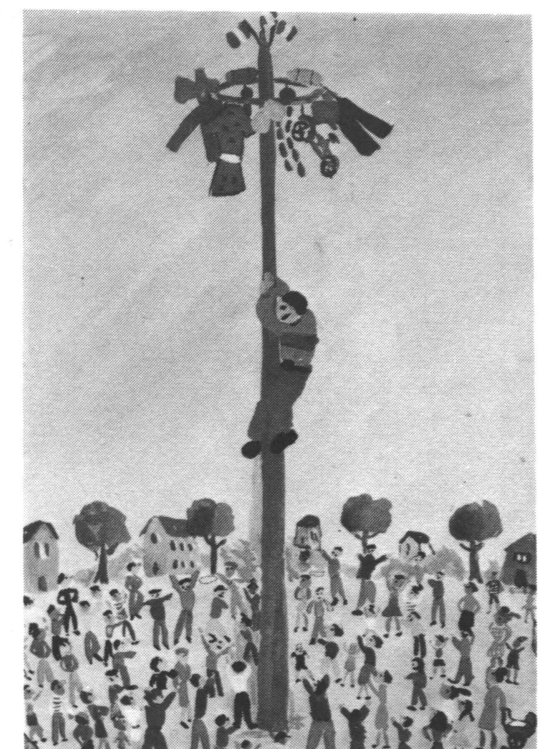
Kodan keskisalko oli varhainen maailmanpuun symboli. Meri arvelee, että keskisalko siirtyi kodasta kiinteämpiinkin asumuksiin ja viimeisen rituaalisen keskisalalon muistuman

hän uskoo löytäneensä karjalaisesta tuvasta, sen uuninurkkaa kannattavasta pylvästä. Päätelmäänsä hän perustelee sillä, että pylväs on karjalaisessa tuvassa samanlainen tilan jakaja kuin keskisalko kodassa.

Maailmanpuu-uskomus sai suomensukuisten heimojen piirissä monia muitakin ilmaisuja. Maailmanpuusta kerrottiin myyttisiä tarinoita ja eräs niistä on säilynyt nykypäiviin asti: Kalevalan kertomus Isosta tammesta. Jotkut maailmanpuu-tavat ovat säilyneet lähes muuttumattomina meidän päiviimme asti. Ruotsissa ja Ahvenanmaalla pystytetään juhannukseksi koristeltu juhannussalko. Se on muunnelma Keski-Euroopan maiden toukosalosta, joka edelleen pystytetään eräillä seu-
 duilla vapuksi. Toukosalon huippuun on ripustettu herkkuja ja houkuttelevia tavaroita, ja pojat kilpailevat, kuka nopeimmin kiipeä



Kuva 4. Australialaisen Arunta-heimon pyhä pylväs (Spencer & Gillen 1927).
 Fig. 4. The sacred pole of the Australian Arunta-tribe (Spencer & Gillen 1927).



Kuva 5. Italialaisen 10-vuotiaan koulupojan piirustus toukosalosta (Unicef 1978).
 Fig. 5. Drawing of the Mast of Plenty by a 10-year old Italian schoolboy (Unicef 1978).

ylös. Voittaja palkitaan. Toukosalkoperinne on sisällöltään sama kuin vanhat maailmanpuu-uskomukset: puu johtaa ylös, josta saa jotain erityisen arvokasta. Pohjoismaissa kiipeämisrituaali on jäänyt pois, jäljellä ovat värikkäät, arvokkaannäköiset koristeet.

Touko- ja juhannusjuhliin on lisäksi liittynyt piiritanssi salon ympärillä. Tanssissa toistetaan maailmankaikkeuden rakenne, kosmoksen pyöriminen keskiakselinsa (maailmanpuun, salon) ympäri, ja siten vahvistetaan maailmankaikkeuden järjestystä ja osallistutaan hyvien edellytysten luomiseen uudelle kasvukaudelle.

Juhannuskokon ympäri tanssimisella on ollut samanlainen sisältö: tanssimalla on osallistuttu elämän uuteen, vuosittain toistuvaan heräämiseen talven jälkeen. Itse maailmanpuuta ei juhannuskokolla ole näkyvissä, mut-

ta rituaali on sama. Kokosta ylös nouseva savu antaa samanlaisen maailmanpuun vaikutelman, josta Meri kertoo kuvatessaan nuotion savua maailmanpuuna.

Eräissä muissakin tavoissa maailmanpuusymboliikka on silmiinpistävä. Ilmeisin on *karhunkallohonka*. Kun karhu oli kaadettu, pidettiin peijaiset, jonka lopuksi karhun kallo vietiin juhlasaattuessa metsään, kiinnitettiin oksantynkään ja karhun henki lähetettiin ylös karhujen taivaaseen. Rituaalin tarkoituksena oli lepyttää karhujen sukua, jotta karhut eivät vihastuisi ja metsästysonni säilyisi edelleenkin. Honka on tässä rituaalissa maailmanpuun roolissa: se yhdistää maan ja taivaan, sitä pitkin karhun henki nousee ylös karhujen taivaaseen. Karhunkallorituaali säilyi Suomessa myöhempään kuin missään muussa Euroopan maassa.



Suomalaisen Kirjallisuuden Seura

Kuva 6. Joulukuusen käyttö on suhteellisen uusi maailmanpuuperinteeseen liittyvä tapa. Ulkokuusi vuonna 1937.

Fig. 6. The Christmas tree is a rather young custom in the World Tree tradition. An illuminated Christmas tree in 1937.

Joulukuusen maailmanpuusymboliikka on ilmeinen, vaikka sillä ei liene historiallista yhteyttä vanhoihin maailmanpuu-uskomuksiin. On tietoja eräänlaisesta joulupuusta 900-luvun Englannista, mutta nykyisenkaltaisen joulukuusitapa alkoi yleistyä vasta 1600-luvulla Saksassa. 1800-luvun loppuun mennessä tapa oli levinnyt kaikkialle Pohjois-Eurooppaan ja Pohjois-Amerikkaan, ensin varakkaisiin kaupunkilaispiireihin, sitten maaseudullekin. Joulukuusi on kaupunkilaistuneiden ihmisten uusi side luontoon ja luonnolliseen, ikivanhaan maailmanjärjestykseen. Tuomalla ikivihreän kuusen sisälle ihmiset osallistuvat rituaalisesti vuodenaikojen kosmiseen kiertoon ja vahvistavat uuden kevään ja kesän tuloa. Piirileikit kuusen ympärillä ovat samanlaista maailmanjärjestyksen vahvistamista kuin tanssi toukosalon ympärillä.

Alkuun papit vastustivat voimakkaasti joulukuusta pakanallisena tapana. Kuusi sai hy-



Samuli Paulaharju/SKS

Kuva 7. Juhannuskoivuin koristelemalla osallistutaan luonnon kiertokulkuun. Kurikka 1939.

Fig. 7. Finns participate to the cyclical regeneration of nature with Midsummer birches. Kurikka 1939.

väksymisen vasta vähitellen, kun siihen liitettiin kristillisiä symboleita: koristeomenoita (paratiisin puun hedelmien vertauskuviksi), enkelinkuvia, tähti (Betlehemin tähti). Joulukuusen kristillinen sisältö on siten kuusiperinteen myöhäistä kerrostumaa.

Vanhat uskomukset ovat yleensä säilyneet parhaiten metsäseuduilla. Suomessakin on ollut lukuisia puuhun liittyneitä tapoja, jotka merkityssisältönsä perusteella liittyvät maailmanpuu-uskomuksiin. Puun rooli näissä tavoissa on ollut hyvien asioiden edistäminen ja pahojen estäminen, siis oikean ja hyvän maailmanjärjestyksen tukeminen. Tapoja on hämmästyttävän runsaasti.

Hiidet olivat pyhiä metsiköitä, joissa suoritettiin uskonnollisia palvontamenoja. Nykyisen Suomen alueella tästä ovat muistona ainoastaan Hiisi-nimestä johdetut paikannimet. Karjalan kannaksella ja Baltian maissa palvontamenoja harjoitettiin vielä 1900-lu-



Samuli Paulaharju/SKS

Kuva 8. Jylhän muorin ja vaarin kasvattikoivu Perhossa 1928.

Fig. 8. Venerated house-tree (birch) in Perho in 1928.

vun vaihteessa. Metsä oli kirkko, puut maailmanpuita, jotka yhdistivät maallisen maailman taivasten valtakuntiin.

Pyhiä pihapuita tavattiin Suomessa viime vuosisadalla etenkin Karjalan ja Savon syrjäseuduilla. Puu suojeli taloa ja talonväkeä. Vasikan syntymisen jälkeen osa ensimmäisestä ternimaidosta vietiin puun juurelle, samoin sinne saatettiin viedä jälkeiset lapsen syntymän jälkeen. Joskus vastasyntynyt lapsikin käytettiin puun juurella. Jos puusta katkesi myrskyssä oksa, merkitsi se jonkun talon väkeen kuuluvan kuolemaa.

Tällaisia pyhiä puita saattoi olla muuallakin kuin pihapiirissä, ja niihin suhtauduttiin suurella pelolla ja kunnioituksella. Papeilla oli ankara työ, että he saivat pakanalliset palvontapuut kaadetuiksi, sillä kukaan ei uskaltanut niihin koskea. Monessa tapauksessa kirkot rakennettiin aikaisempien pyhien puiden paikalle.



Samuli Paulaharju/SKS

Kuva 9. Juhannuskuusi Kalajoella 1924. Kuusi on karsittu latvatupsua ja kahta oksaa lukuunottamatta.

Fig. 9. A Midsummer spruce in Kalajoki in 1924. The spruce is debranched, only the top and two other branches are left.

Karsikot olivat puita, joista oli katkaistu oksia jonkin erikoisen tapauksen kunniaksi. Kuolleen karsikko oli jokin huomattava puu hautajaisreitillä varrella. Sen juurelle hautajaisaatto pysähtyi, oksa katkaistiin ja puun runkoon saatettiin vuolla kuolleen nimikirjaimet, syntymä- ja kuolinvuosi. Tapana oli myös mennin tullen ottaa muutama ryyppy karsikkopuun luona. Karsikkopuu suojeli talon vainajan hengeltä: jos henki halusi palata kotitaloonsa kummittelemaan, se ei päässytkään kulkemaan karsikkopuun ohi. Puu suojeli talon normaalia, oikeaa elämänjärjestyksiä. Jos sopivaa puuta ei esimerkiksi vesireittiä kuljettaessa löytynyt, saatettiin merkit hakata erikoiseen kivenlohkareeseen.

Muunkinlaisia karsikoita on ollut: ensikerätalaisen karsikko tehtiin ensimmäisen kaupunkimatkan kunniaksi, poikkeuksellinen kalansaalisaatto saatiin oman karsikkonsa. Kaikilla karsikoilla oli sama perusmerkitys:

hyvän onnen suojeleminen, pahan ehkäiseminen.

Savolainen kaskiviljelijä saattoi jättää *kaskiaukean puun*, Kalevalassakin mainitun käen kukuntapuun, raivaamansa aukon keskelle. Kaskenviljelijä pelkasi, että henget saattaisivat vihastua ja hävittää maan viljavuuden, kun hän kohteli metsää niin kovakouraisesti. Siksi hän jätti yhden elävän puun turvaamaan maan viljavuutta.

Puuainetta, lehviä ja oksia on käytetty lukemattomissa *parantamistaijoissa*. Joskus niitä on käytetty sellaisinaan, joskus uutettuina tai keitettyinä parantamaan kaikenlaisia ihmisten ja kotieläinten *tauteja*, suojelemaan peltoa tuholaisilta ja taloa syöpäläisiltä. Leppä, veripuu, oli poikkeavan värinsä takia tehokas moneen asiaan, mutta käyttöä on löytynyt kaikille muillekin puulajeille. *Lempeä* parannettiin taikavarvuilla, *metsästysonnen* parantamiseksi pantiin uhriantimia Tapion pöydälle, erikoiselle lyhytkasvuiselle tasalatvaiselle

kuuselle, tai metsästysvälineet suojeltiin kaiteellisten naapureiden kirouksilta käyttämällä ne valikoitujen puiden nuotiosta nousevassa savussa tai pujottamalla ne puusta tehdyn renkaan läpi. Puusta tehty rengas tai luonnossa renkaaksi kasvanut umpipuu oli vaikuttava parannusväline mitä moninaisimmassa parantamisrituaaleissa.

Tavat, joissa puita tai puuainetta on käytetty tuottamaan hyvää ja ehkäisemään pahaa, ovat lähes äärettömän monimuotoisia, eikä ole mahdollista rakentaa niistä yhtenäisiä ajallisia ketjuja alkuperäiseen maailmanpuu-myyttiin. Maailmanpuu-myytin ja yllä kuvattujen tapojen yhdistäminen perustuu niiden merkityksen samankaltaisuuteen: niin alkuperäisessä myytissä kuin yllä kuvatuissa monissa tavoissakin puu oli jotain pyhää, joka ylläpiti ja suojeli elämää.

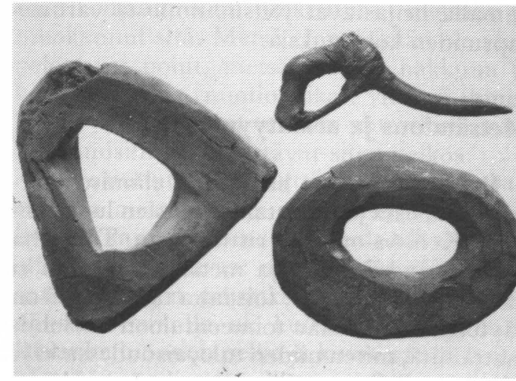
Nykyisinkin on jäljellä monia tapoja, jotka merkityksensä perusteella liittyvät suoraan tuhansia vuosia vanhoihin maailmanpuu-us-



Samuli Paulaharju/SKS

Kuva 10. Tapionpöydäksi kutsutun tasalatvaisen kuusen luona uhrattiin metsästysonnen parantamiseksi. Kuhmo 1915.

Fig. 10. A large, even-topped spruce was called "Tapio's table"; it was a special place for offerings to Tapio, the god of forests. Kuhmo 1915.



Museovirasto

Kuva 11. Kansanparannuksessa ja karjatajoissa käytettyjä umpipuita Kaukolasta ja Tervolasta.

Fig. 11. Naturally grown holes in wood were used in folk medicine and cattle magic.

komuksiin. Edellä mainittiin jo juhannussalko ja joulukuusi. *Saunavastan tai -vihdan* käyttö ja *virpominen* ovat merkitykseltään samanlaisia kuin monet vanhemmat tavat, joissa oksia ja oksakimppuja käytettiin sairauksien tai lemmen parantamiseen. *Juhannuskoivot* liittyvät kevään ja alkukesän tapoihin, joilla on edistetty talven jälkeen virkoavaa elämää.

Sanonta "*kosketa puuta*" liittyy suoraan puun hyvää tuottavaan, parantavaan vaikutukseen: puu (usein vielä täsmennetään, että on kosketettava maalaamatonta puuta) on kappale maailmanpuuta, joka ylläpitää maailman järjestystä, joten sen koskettaminen varmistaa, että puuta koskettavalle ihmiselle käy tulevaisuudessa hyvin. Puiden *rituaalinen istuttaminen* on yleistä monenlaisissa tilaisuuksissa, joissa toivotaan hyvää kehitystä tulevaisuudessa: puita on istutettu esimerkiksi nimikkopuiksi lasten syntyessä, kansan itsenäisyyden symboliksi (Suomen itsenäisyyden kuusi Kaivopuistossa), kansojen ystävyydelle, julkisten rakennusten vihkiäisissä, valtioiden päämiesten kunniaksi ja tieteenalan kehityksen symboliksi (visakoivu maailman metsäkongressin 1949 muistoksi Metsätalon pihalla). Samanlaista puiden ja ihmisten läheistä yhteenkuuluvuutta osoittaa *sukupuusta* puhuminen. Häätilaisuudet koristellaan *vihrein lehvin*, hautajaiset *ikivihrein havuin*. *Hautausmaan puut* suojelevat vainajia ja antavat heille yhteyden ylöspäin taivaaseen. Eräissä

urheilulajeissa voittaja saa palkinnoksi *laakeriseppelleen*.

Monet *taiteilijat* ovat kuvanneet syvimpiä tuntojaan puiden avulla. Erityinen murrosvaihe oli 1800-luvun lopulla ja 1900-luvun alussa, jolloin sellaisten taiteilijoiden kuten Goethe, Klee ja Kandinsky orgaaninen taidekäsitys murtautui ulos aikaisemmasta mekaanisesta ihmiskäsityksestä. He kuvasivat taiteen kehitystä ja luovuutta puun kasvun kaltaisena prosessina. Suomen maalaustaiteessa tapahtui samaan aikaan samansuuntainen murros: jäykkien ihanteellisten maisemien kuvaamisesta siirryttiin alkuperäisen suomalaisen luonnon kuvaamiseen.

Arkkityyppi

Arkkityyppi-termi tulee C.G. Jungin psykologiasta. Jung havaitsi, että hänen potilaidensa unissa ja mielikuvissa syntyi usein spontaanisti samanlaisia kuvia, joita esiintyi ihmiskunnan ikivanhoissa myyteissä. Jung antoi tällaisille symboleille nimityksen arkkityyppi (kreikan sanasta archetypos, alkumuoto). Jungin mukaan arkkityypit heijastavat ihmiskunnan yhteistä, tiedostamatonta kokemusta, kollektiivista alitajuntaa.

Jungin potilaat piirsivät esimerkiksi kuvia puista, joissa toistui sama symboliikka kuin keskiajan alkemistien piirroksissa. Alkemistit kuvasivat aineiden muuttamista toiseksi filosofisen puuksi kutsumansa puun avulla. Jung selvitti, että hänen potillaan ei ollut tietoa jo sinälläänkin vähän tunnetusta 1500- ja 1600-lukujen alkemistisesta kirjallisuudesta. Niinpä Jungin johtopäätös oli, että alitajunta tuottaa spontaanisti tiettyjä ihmisen henkisen kehityksen kannalta keskeisiä symboleja. Puu on eräs tällainen.

Jungin mukaan (13, 272) puuhun liittyy useimmiten seuraavia mielikuvia: kasvu, elämä, muodon kehittyminen fyysisessä ja henkisessä mielessä, kehitys, kasvu alhaalta ylöspäin ja ylhäältä alaspäin, äidilliset piirteet (suoja, varjo, turva, ravitsevat hedelmät, elämän lähde, tukevuus, pysyvyys, juurtuminen yleensä ja juurtuminen omalle paikalleen), vanhuus, persoonallisuus ja lopuksi kuolema ja uudelleen syntyminen.

Puu arkkityyppinä on ihmisen niin henkisen kuin fyysisenkin kehityksen symboli. Ih-

minen saa puuta katsellessaan intuitiivisesti käsityksen omaan elämäänsä vaikuttavista perustavista lainalaisuuksista. Puun kuvat taas kertovat kuvan tekijästä ja hänen henkisesti tilastaan, ja taiteilijoiden teoksissa puu voi kasvaa syväksi elämän symboliksi. Tällä tavalla Jung tulkitse alkemistienkin kuvaukset filosofisesta puusta: hänen mukaansa alkemistit olivat syvyytensä edelläkävijöitä, jotka puusymboliikkaa käyttäen kuvasivat tiedostamattomia henkisiä prosesseja.

Arkkityyppiteorian mukaan maailmanpuumyytti ja sen monet haarautumat eivät siten ole pelkästään kiinnostavia kuvauksia ihmiskunnan menneisyydestä, vaan samalla kuvauksia ihmiskunnan pysyvistä henkisistä perusrakenteista.

Metsä arkkityypinä

Jokainen puu, oli se sitten puistossa tai metsässä, voi antaa voimakkaita arkkityypisiä kokemuksia. Sen lisäksi metsällä on oma erityinen arkkityyppinen ulottuvuutensa äidillisenä symbolina. Ihminen on pienempi kuin puut, joten metsässä ollessaan hän on kokonaan metsän sisällä, erillisessä suojatussa tilassa, joka voi herättää voimakkaita turvallisuuden tai pelon tunteita.

Tällaisesta syvästä metsän herättämästä pelosta kertovat lukemattomat taika- ja varokeinot, joita metsän suhteen piti ennen vanhaan noudattaa, kansansatujen pelottavat metsät (Bettelheim 1978), kirjailijoiden kuvaukset metsän herättämästä pelosta (Haanpää 1976, 97) ja eräät psykologiset tutkimukset (Lugassy 1970, Ittelson ym. 1974). Toisaalta yhtä lukuisasti on havaintoja metsän antamasta suojasta ja turvasta, esimerkiksi suomalaisessa kansanlyriikassa, kirjallisuudessa (esim. Aleksis Kivi) ja metsänomistajien ja virkistäytyjien haastatteluissa.

Tällaiset vastakkaiset, ristiriitaiset tunteet ovat tyypillisiä ihmiskunnan arkkityypisille äitimyyteille, joissa myyttinen Suuri Äiti on joko maan suojeleva ja ravitseva kohtu tai nälkäinen, pimeä maa, joka herättää kauhua ja saattaa syödä omat lapsensa (Neumann 1974). Siten metsä voi elävöittää tunteita, jotka liittyvät oman varhaislapsuuden ristiriitaisiin tunteisiin vanhempia kohtaan ja jotka

samalla heijastavat yleisinhimillisiä varhaislapsuuden kokemuksia.

Metsätalous ja arkkityypit

Ihminen on aina hankkinut elämisen tarpeita metsistä ja muuttanut metsien luonnon-tilaa. Kehitys on ollut ristiriitaista. Toisaalta on ollut pyhiä puita ja metsiköitä, joihin ei kirveellä ole koskettu, toisaalta taas metsiä on käytetty välittömään toimeentuloon huolehtimatta siitä, miten niiden tulevaisuudessa käy. Monin paikoin maailmassa metsät on hävitetty jäljettömiin. Nykyajasta katsottuna Suomen asuttujen seutujen maisemat viime vuosisadalla olivat pilattuja raikioita: sekavia lehtipuurisukoita kaskeamisen ja kotitarvehakkuiden jäljiltä ja mänty-kuusiräseikköjä tervanpoltoseuduilla. Suuria tukkipuita sai hakemalla hakea. Ainoastaan syrjäseuduilla oli jäljellä vanhoja, koskemattomia metsiä. Suomalaisen onneksi eroosio ei uhkaa pohjoisella havumetsävyöhykkeellä ja poltetut ja hakatut aukot metsittyivät nopeasti uudestaan.

Vasta metsäteollisuuden kehittyminen 1800-luvun jälkipuoliskolla toi nykyaikaisen metsänhoidon aatteet Suomeen. 1950-luvulle saakka metsien hoidossa pyrittiin luonnonmukaisuuteen, pääasiallisena huolena oli metsien uudistumisen varmistaminen luontaisella siemennyksellä. 1960-luvulla alkoi laajamittainen, voimaperäinen metsätalous, jonka tavoitteena oli tuottaa mahdollisimman nopeasti ja tehokkaasti haluttuja, taloudellisesti arvokkaita puulajeja. Tehostunut metsien hoito on vähentänyt metsiä hävittäviä hakkuita, mutta samalla metsien arkkityypin sisältö on köyhtynyt.

Arkkityyppisesti voimakkaimpien, vanhojen, persoonallisten puujättiläisten määrä on vähentynyt, kun metsiköitä hoidetaan tasakäisinä ja päätehakkuit tehdään mahdollisimman aikaisin. Suuria puita säilyy lähinnä suojelualueilla ja piha- ja puistopuina. Hoidetuissa metsissä ei myöskään juuri näy arkkityyppisesti vaikuttavia kuolleita ja kuolevia puita, ne korjataan pois kasvatushakuissa.

Toinen olennainen muutos on metsän äidillisen, suojelevan ja uhkaavan symboliikan laimeneminen. Hoidettu metsä ei ole yhtä turvallinen kuin ennen: sen äidin kohtu ei suojaa ulkomaailmalta samassa määrin, kos-

ka ulkomaailma on tunkeutunut metsään ja muokannut sitä. Metsä ei myöskään ole yhtä pelottava: polut, metsäautotiet, hakkuun ja koneiden jäljet, nuotiopaikat, yleensä ihmiskäden jäljet antavat tunteen yhteydestä muihin ihmisiin ja vähentävät siten pelkoa.

Korostunut hyötykäyttöideologia on ristiriidassa metsien ja puun arkkityyppisen pyhyden kanssa. Viime vuosisadan ihmisillä ei ollut valinnanvaraa: metsiä käytettiin ja hattiin hengen pitimiksi niinkuin parhaaksi nähtiin. Samalla oli kuitenkin vallitsevana ikivanha luonnon pelko ja kunnioitus. Hyötykäyttöön, utilisiin, liittyy puhtaassa muodossaan ajatus ihmisen herruudesta luontoon, mikä merkitsee jyrkkää vastakohtaa vanhoille perinteille. On todennäköistä, että nykyaikaisen, rationaalisen ja voimaperäisen metsätalouden vastustus nousee osittain tältä pohjalta. Edelleen käytössä olevat puun pyhyteen liittyvät tavat ja arkkityyppiteoria osoittavat puun edelleen olevan voimakas symboli, johon liittyy perinteistä kunnioitusta. Tältä kannalta näyttäisi siltä, että metsätalouden tehostamisessa on edettävä varovasti, kehittämällä metsien hoitoa puutarhanhoidon kaltaisen, luontoa ja maisemaa kunnioittavan toiminnan suuntaan.

Kirjallisuus

- Bettelheim, B. 1978. *The Uses of Enchantment. The Meaning and Importance of Fairy Tales.* Penguin Books. Harmondsworth, Middlesex, England. 328 s.
- Broms, H. 1985. Alkukuvien jäljillä. *Kulttuurin semioitiikka.* WSOY. Porvoo-Helsinki-Juva. 286 s.
- Chevalier, J. & Gheerbrant, A. 1973. *Dictionnaire des Symboles.* Seghers. Paris.
- Cook, R. 1975. *L'Arbre de Vie. Image du Cosmos.* Editions du Seuil. Paris. 128 s.
- Enäjärvi-Haavio, E. 1953. *Juhannus.* Kotiseutu 1953: 79-85.
- Folkland, R. 1884. *Plant Lore, Legends and Lyrics.* London.
- Gaster, T.H. 1964. *The New Golden Bough. A New Abridgement of the Classic Work by Sir James George Frazer.* Mentor Book, The New American Library. New York. 832 s.
- Haanpää, P. 1976. *Kootut teokset.* Otava. Keuruu.
- Haavio, M. 1938. *Pyhäät on pihlajat pihalla. Eripainos teoksesta Hyvä Tuomas.* Jyväskylä. s. 98-112.
- 1939. *Huomioita suomalaisen kansanperinteen kartoituksesta.* Virittäjä 1939: 33-67.
- 1941. *Iso Tammi.* Kalevalaseuran Vuosikirja (KSVK) 20-21: 17-27.
- 1949. *Sitä kuusta kuuleminen, jonka juurella*

- asunto. KSVK 29: 14-33.
- 1951. *Pyhäät puut.* Virittäjä 1951: 247-259.
- 1952. *Kalevanpojan kaski.* Kotiseutu 1952: 179-185.
- 1955. *Kansanrunojen maailmanselitys.* Helsinki. 502 s.
- 1961. *Kuolematonten lehdot.* WSOY. Porvoo-Helsinki. 152 s.
- 1967. *Suomalainen mytologia.* WSOY. Porvoo-Helsinki.
- 1970. *Taraphita.* Virittäjä 1970: 120-132.
- Harva, U. 1942. *Karsikkopuu, ikivanha suomalainen kunnianosoitus.* Kotiseutu 1942: 93-99.
- 1948. *Suomalaisten muinaisusko.* WSOY. Porvoo-Helsinki.
- Holmberg, U. 1921. *Suomalaisten haltioista.* KSVK I: 85-93.
- 1922. *Der Baum des Lebens. Annales Academiae Scientiarum Fennicae, Series B, Vol. 16.* 157 s.
- 1923. *Metsän peitossa.* KSVK 3: 16-60.
- 1924. *Suomalaisten karsikoista.* KSVK 4: 7-82.
- 1925. *Virpominen.* KSVK 5: 218-237.
- Hornborg, K.H. 1886. *Karsikoista.* Virittäjä 1886: 93-97.
- Hämäläinen, A. 1920. *Ihmisruumiin substanssi suomalais-ugrilaisen kansojen keskuudessa.* Suomalais-ugrilaisen seuran toimituksia XLVII.
- Ittelson, W.H., Proshansky, H.M., Rivlin, L.G. & Winkel, G.H. 1974. *An Introduction to Environmental Psychology.* Holt, Rinehart and Winston. New York.
- Jaakkola, K. 1977. *Muuttuva joulu.* Kansatieteellinen arkisto 28. 372 s.
- Jung, C.G. 1953-1979. *The Collected Works.* Routledge & Kegan, Paul. London.
- 1978. *Alchemical Studies. Volume Thirteen of The Collected Works.* Routledge & Kegan Paul. London.
- Kalliola, R. 1945. *Vanhat, suuret puut kotiseudun kunnistuksena.* Kotiseutu 1945: 30-35.
- Krohn, J. 1894. *Suomen suvun pakanallinen jumalanpalvelus.* Suomalaisen Kirjallisuuden Seura (SKS). Helsinki.
- Krohn, K. 1914. *Suomalaisten runojen uskonto.* SKS:n toimituksia 137. Porvoo.
- Lehtinen, T. 1967. *Rekilaulun maisemassa kasvava puu.* KSVK 47: 133-154.
- Lugassy, F. 1970. *Contribution à une psychosociologie de l'espace urbain. La relation habitat - forêt: significations et fonctions des espaces boisés. Publications de Recherches Urbaines, Ministère de l'Équipement et du Logement.* Paris.
- Mansikka, V. J. 1940. *Kokkotulista.* Virittäjä 1940: 193-205.
- Meri, L. 1983. *Hopeanvalkea.* Gummerus. Jyväskylä. 427 s.
- Neumann, E. 1974. *The Great Mother. An Analysis of the Archetype.* Second Printing. Bollingen Series XLVII. Princeton University Press. 379 s. + 185 kuvas.
- Rantasalo, A.V. 1912. *Suomen kansan muinaisia taikoja: Maanviljelystaikoja.* K. J. Gummerus Oy. Jyväskylä.
- 1933. *Suomen kansan muinaisia taikoja: Karjataikoja.* SKS. Helsinki.
- 1955. *Arkea ja juhlaa vuodenaikojen vaihdella.* Turku.

- Rantasalo, V. 1910. Kaskiviljelystä entisaikaan. *Kotiseutu* 1910: 237–241.
- Reunala, A. 1976. Miksi metsien hoidosta on niin vaikea keskustella asiallisesti? *Metsä ja puu* 6–7: 4–8.
- 1979. Metsäluonnon vaikutus ihmiseen. *Metsä ja puu* 6: 47.
- 1980. Joulukuusen kronologiaa. *Metsänhoitaja* 10: 4–6.
- 1983. Metsä on suomalaisten koti. *Julkaisussa: Elo, K. (toim.): Tämä vihreän kullan maa. Suomen Luonnonsuojeluliiton teemakirja, s. 54–56.*
- 1984. Forest as Symbolic Environment. *Julkaisussa: Saastamoinen, O., Hultman, S-G. ym. (toim.): Multiple-use Forestry in the Scandinavian Countries. Commun. Inst. For. Fenn. 120: 81–85.*
- 1984. Metsätalous arvojen ristitulella. *Julkaisussa: Reunala, A. (toim.). Näkökulmia maankäyttopolitiikkaan. Helsingin yliopiston maankäytön ekonomian laitoksen julkaisuja 8: 48–63.*
- 1984. Some Aspects of Social and Psychological Importance of Forests in Finland. *Proceedings for Economic Value Analysis of Multiple-use Forestry, IUFRO Work Project 4.08.00. Compiled by Fred Kaiser, Dennis Schweitzer and Perry Brown: 55–64.*
- 1985. Muutakin kuin puuta. *Tiede* 2000 7:26–31.
- 1986. Tervetuloa metsiin, ulkoilijat ja luonnonsuojelijat! *Metsä ja puu* 1: 28–31.
- 1986. Forest Benefits in Finland. *Proceedings of the 18th IUFRO World Congress for Economic Value Analysis of Multiple Use Forestry. Compiled by Fred Kaiser and Perry Brown. The Department of Resource Recreation Management, Oregon State University. p. 47–60.*
- Salmelainen, E. 1953. Muinais-suomalaisten pyhistä menoista. *Suomi 1852: 130–140.*
- Sarmela, M. 1970. Uhrivet ja uhripuit. *Kotiseutu* 5–6: 147–154.
- Tallgren, A.M. 1933. Hiisi ja moisio. *Virittäjä* 1933.
- Talve, I. 1979. Suomen kansankulttuuri. *SKS:n toimituksia* 355. Helsinki. 403 s.
- The New Encyclopaedia Britannica. 1985. Vol. 1, 15th edition. Chicago.
- Unicef. 1978. *Unicef Engagement Calendar.* New York.
- Varonen, M. 1891. Suomen kansan muinaisia taikoja: metsästäyhtäkoja. *SKS. Helsinki.*
- Vilkuna, K. 1948. Pykäläköt ja suurkasket. *Kotiseutu* 1948: 99–105.
- Virrankoski, P. 1968. Rantsilan noita ja hänen ihmisnukensa. *Kotiseutu* 7–8: 180–187.
- Virtanen, P. 1984. Metsä ja ihminen. *Julkaisussa: Laurus, R., Reittu, A. ym. (toim.): Metsä huutaa. WSOY. Porvoo-Helsinki-Juva. s. 73–88.*
- Vuorela, T. 1960. Paha silmä suomalaisen perinteen valossa. *Suomi* 109:1. Helsinki.

Total of 64 references



Summary

Forest as an archetype

The ancient Finno-Ugric tent was an exact model of the mythical image of the world. The tent rose above the inhabitants like the sky and in the centre was placed a sacred pole. It represented the mythical World Tree, which united the world of humans to the world of ancestors and gods on the other side of the sky. In religious rites the shaman, while in trance, climbed the sacred pole to the heavens to ask God's advice about important matters.

Similar World Tree beliefs are found everywhere in the world. The basic myth of the World Tree, which guarantees the order in the world, has given rise to innumerable beliefs and habits, where trees and wood have been used to promote both health and good luck. In Finland sacred house-trees and trees whose branches had been cut protected the family. In shifting cultivation one tree was left uncut in order to ensure the fertility and health of the soil. Branches, leaves and wood were used to heal sicknesses, to promote luck in love and hunting and to prevent accidents. Sacred forests were the first churches of the Finns.

Still nowadays many tree-related customs exist: Christmas trees, maypoles, whipping with willow branches

to wish health and long life, Midsummer birches, ritual tree planting, use of green branches in weddings and funerals, the common saying "touch wood" etc. We speak about our roots and family trees. Many artists have described their innermost feelings with the tree symbol. The organic concept of art and creativity of Klee and Kandinsky, described with the tree symbol, was a breakthrough from the earlier mechanistic ideals.

The term archetype comes from the psychology of C.G. Jung. He remarked that his patients' drawings were similar to old mythical representations of trees, like drawings of alchemists. His patients were not aware of the myths, so Jung concluded that the tree was an archetype, a symbol which spontaneously describes the unconscious basic structure of life.

The forest has another archetypal dimension as symbolic mother, which can arouse feelings of both security and fear, in the same manner as the archetypal Great Mother in myths.

Modern intensive forestry diminishes the archetypal contents of forests. Old, big trees become increasingly rare, and human influences diminish the security and awesomeness of forests. Losses in archetypal symbolism, combined with the over-emphasis of forests' utility functions, may be reasons behind the general negative attitudes towards modern forestry.