

SUOMEN METSÄTIETEELLINEN SEURA — FINSKA FORSTSAMFUNDET

ACTA
FORESTALIA FENNICA

40.

ARBEITEN DER
FORSTWISSENSCHAFTLICHEN
GESELLSCHAFT
IN SUOMI

PUBLICATIONS OF THE
SOCIETY OF FORESTRY
IN SUOMI

PUBLICATIONS DE LA
SOCIÉTÉ FORESTIÈRE
DE SUOMI

HELSINKI 1934

Suomen Metsätieteellisen Seuran julkaisusarjat:

ACTA FORESTALIA FENNICA. Sisältää Suomen metsätaloutta ja sen perusteita käsitteleviä tieteellisiä tutkimuksia. Ilmestyy epäsäännöllisin väliajoin niteinä, joista kukin yleensä käsittää useampia tutkimuksia.

SILVA FENNICA. Sisältää Suomen metsätaloutta käsitteleviä kirjoitelmia ja pienehköjä tutkimuksia. Ilmestyy epäsäännöllisin väliajoin. Kukin kirjoitus muodostaa yleensä oman niteen.

COMMENTATIONES FORESTALES. Sisältää muiden maiden kuin Suomen metsätaloutta ja siihen liittyviä aihepiirejä käsitteleviä tutkimuksia ja muita kirjoituksia. Ilmestyy epäsäännöllisin väliajoin. Kukin nide sisältää yleensä vain yhden tutkimuksen.

Finska Forstsamfundets publikationsserier:

ACTA FORESTALIA FENNICA. Innehåller vetenskapliga undersökningar rörande skogshushållningen i Finland och dess grunder. Banden, vilka icke utkomma periodiskt, omfatta i allmänhet flere avhandlingar.

SILVA FENNICA. Omfattar uppsatser och mindre undersökningar rörande skogshushållningen i Finland. Utkommer icke periodiskt; varje uppsats som skilt band.

COMMENTATIONES FORESTALES. Innehåller undersökningar och andra uppsatser rörande skogshushållningen och i samband med denna stående frågor utom Finland. Utkommer icke periodiskt. I allmänhet ingår i varje band endast en avhandling.

**SUOMEN METSÄTIETEELLISEN SEURAN
25-VUOTIS-JUHLAJULKAISU**

**FESTSKRIFT I ANLEDNING AV FINSKA FORST-
SAMFUNDETS 25-ÅRS JUBILEUM**

FESTSCHRIFT IN ANLASS DES 25-JÄHRIGEN BESTEHENS DER FORST-
WISSENSCHAFTLICHEN GESELLSCHAFT IN SUOMI

SPECIAL ISSUE ON THE OCCASION OF THE 25 YEARS' JUBILEE
OF THE SOCIETY OF FORESTRY IN SUOMI

ÉDITION SPECIAL A L'OCCASION DU 25^{ME} ANNIVERSAIRE DE LA
SOCIÉTÉ FORESTIÈRE DE SUOMI



HELSINKI 1934

SUOMEN METSÄTIETEELLINEN SEURA — FINSKA FORSTSAMFUNDET

ACTA
FORESTALIA FENNICA

40.

ARBEITEN DER
FORSTWISSENSCHAFTLICHEN
GESELLSCHAFT
IN SUOMI

PUBLICATIONS OF THE
SOCIETY OF FORESTRY
IN SUOMI

PUBLICATIONS DE LA
SOCIÉTÉ FORESTIÈRE
DE SUOMI

HELSINKI 1934

*TUONEN SAALIIKSI ON SUOMEN METSÄTIETEELLINEN
SEURA MENETTÄNYT SEURAAVAT VARSINAISET JÄSE-
NENSÄ, JOIDEN MUISTON VELVOITUS ON SÄILYVÄ
SEURAN KESKUUDESSA*

+

*LIEMANNEN HAR SKÖRDAT FÖLJANDE AV FINSKA
FORSTSAMFUNDETS MEDLEMMAR, VILKAS FÖRPLIK-
TANDE MINNE SKALL LEVA INOM SAMFUNDET*

+

G. LÅNG	16. 6. 1912	L. ILVESSALO	4. 4. 1928
M. ALFTHAN	15. 7. 1914	P. W. HANNIKAINEN	4. 9. 1928
K. V. KOSKIMIES	7. 8. 1915	OLAVI TÄHTINEN	8. 9. 1928
J. P. NORRLIN	7. 1. 1917	E. CAJANDER	9. 9. 1928
O. OLLILA	21. 4. 1917	G. HJ. ENROTH	2. 1. 1929
W. G. THOMÉ	1. 2. 1918	ROBERT MONTELL	2. 11. 1929
J. A. PALMÉN	7. 4. 1919	LEON. v. PFALER	28. 2. 1931
E. NYLANDER	19. 8. 1919	BENJ. FROSTERUS	1. 4. 1931
G. L. ZETTERMAN	6. 5. 1919	SETH NORDBERG	9. 8. 1931
WERNER CAJANUS	1. 9. 1919	V. A. LAVONIUS	11. 3. 1932
AUG. HJELT	12. 7. 1919	J. E. ROSBERG	20. 3. 1932
ONNI LÖNNROTH	7. 3. 1920	BERTEL FABRITIUS	28. 8. 1932
GÖSTA GROTFELT	5. 5. 1922	T. W. PAAVONEN	12. 10. 1932
TH. HOMÉN	10. 4. 1923	E. BLOMQVIST	8. 7. 1932
AUGUST RENVALL	13. 10. 1925	J. W. LINDEBERG	24. 12. 1932
A. TAMMELANDER	13. 3. 1926	JULIUS AILIO	4. 3. 1933
A. F. TIGERSTEDT	27. 11. 1926	ERIK BORENIUS	2. 7. 1933
O. TIMGREN	13. 8. 1927		

SISÄLTÖ. — INDEX.

	No.	Pag.
AALTONEN, V. T. Die Entwicklung des Waldbestandes und die Wachstumsfaktoren. — <i>Selostus: Metsikön kehitys ja kasvutekijät</i>	21	517
ARO, PAAVO. Psykoteknilliset kokeet metsäammattimiesten valinnassa. — <i>Referat: Die psychotechnischen Prüfungen bei der Wahl von Forstfachmännern</i>	16	387
BACKMAN, A. L. Om den äländska skogens förhistoria. (Med 14 fig.) — <i>Selostus: Ahvenanmaan metsien esihistoriaa</i> (14 kuvaa). — <i>Referat: Über die Vorgeschichte des äländischen Waldes.</i> (Mit 14 Abb.)	20	485
CAJANDER, A. K. Suomen metsätieteellisen tutkimustyön kehittäminen. — <i>Brief Summary</i>	2	81
CAJANDER, ERKKI K. Havaintoja eräällä myrskytuhoalueella. — <i>Referat: Beobachtungen auf einem Sturmschadengebiet in Finnland</i>	10	249
HARTIKAINEN, EINO. Sahatavaramme kotimarkkinat v. 1932. — <i>Summary: The Home Market for Sawn Timber in Suomi in 1932</i>	22	551
HEIKINHEIMO, OLLI. Metsänviljelysmenetelmiä koskevista tutkimuksista. (7 kuvaa.) — <i>Referat: Über die Forschungsarbeit betreffend die Waldkulturmethoden.</i> (Mit 7 Abb.)	23	565
HERTZ, MARTTI. Tutkimuksia karjan vaikutuksesta hakkausalojen kasvillisuuteen. (1 kuva.) — <i>Referat: Über den Einfluss des Weidebegangs auf die Vegetation von Hiebflächen.</i> (Mit 1 Abb.)	17	417
HILDÉN, N. A. Havaintoja eräitten yksityistilojen metsätaloudesta. — <i>Referat: Beobachtungen über die Waldwirtschaft einiger Privatgüter</i>	33	783
ILVESSALO, YRJÖ. Metsä- ja suotyypin esiintymisen keskinäisestä suhteesta. (6 kuvaa.) — <i>Summary: On the Mutual Relation between the Occurrence of Forest (Site) Types and Swamp Types.</i> (With 6 fig.)	11	271

	No.	Pag.
JALAVA, MATTI. Havaintoja puun aseman vaikutuksesta puun ominaisuuksiin. (4 kuvaa.) — <i>Summary: Investigation into the Influence of the Position of a Tree in the Stand upon the Properties of the Wood.</i> (With 4 fig.) 9	9	229
KANGAS, ESKO. Über entomologische Analysen und ihre Anwendung. (Mit 8 Abb.) — <i>Selostus: Entomologisia analyysistä ja niiden soveltamisesta.</i> (8 kuvaa.) 6	6	127
KELTIKANGAS, VALTER. Kustannuksista metsätalouden tuloslaskennassa. — <i>Summary: The Place of Expenses in the Balance Sheet of Forest Management</i> 15	15	369
KERÄNEN, J. Lämpöoloista puiden ja eräiden pensaiden kasvu- paikkojen pohjoisilla rajoilla Suomessa. — <i>Summary: Conditions of Temperature at the Northernmost Limits of Trees and some Bushes in Finland</i> 26	26	619
KÖKKONEN, P. Maanjakotoimituksessa syntyvien palstojen muodosta metsätalouden kannalta. (8 kuvaa.) — <i>Referat: Über die Form der bei Bodenteilungen entstehenden Parzellen vom Standpunkt der Waldwirtschaft aus.</i> (Mit 8 Abb.) 28	28	673
KOMPPA, GUST. Zur Kenntnis der Nadelöle einiger in Finnland gewachsener ausländischer Nadelhölzer. — <i>Selostus: Eräiden Suomessa kasvaneiden ulkolaisten havupuiden neulasöljyistä.</i> 3	3	91
LAITAKARI, ERKKI. Neljännesvuosisata Suomen Metsätieteellisen Seuran toimintaa. (26 kuvaa.) — <i>Referat: Ein Vierteljahrhundert Wirksamkeit der Forstwissenschaftlichen Gesellschaft in Suomi.</i> (Mit 26 Abb.) 1	1	1
—»— Männyn kääpiöversojen ja kasvainten välisestä suhteista. (8 kuvaa.) — <i>Referat: Über die gegenseitigen Verhältnisse zwischen den Kurz- und Langtrieben der Kiefer.</i> (Mit 8 Abb.) 36	36	853
LAKARI, O. J. Valtionmetsien työtärjonnasta. — <i>Referat: Über das Arbeitsangebot in den Staatswäldern</i> 24	24	575
LAPPI-SEPPÄLÄ. Karsimisesta ja sen metsänhoidollisesta merkityksestä. — <i>Referat: Über die Ästung und ihre waldbauliche Bedeutung</i> 25	25	605
LASSILA, I. Kestävyys puun laadun tunnuksena. — <i>Referat: Die Dauer als Kennzeichen für die Qualität des Holzes</i> 32	32	771
LINKOLA, K. Die Flatterulme (<i>Ulmus laevis</i> Pall.) in der Gegend des Vanajavesisees. (Mit 18 Abb.) — <i>Selostus: Kynäjalava (Ulmus laevis Pall.) Vanajaveden seudulla.</i> (18 kuvaa.) 7	7	155
LUKKALA, O. J. Lounais-Suomen metsien puulajihistoriasta.		

	No.	Pag.
(7 kuvaa.) — <i>Referat: Über die Holzartengeschichte der SW-finnischen Wälder.</i> (Mit 7 Abb.) 18	18	443
LÖNNROTH, ERIK. Zur Frage der Volumengeraden des Waldbestandes. (Mit 1 Abb.) — <i>Selostus: Metsikön kuutiomääräsuorasta.</i> (1 kuva.) 30	30	725
METSÄNHEIMO, U. Havaintoja metsäojituksen kivitöistä. (7 kuvaa.) — <i>Summary: Observations on the Stone-works in Connection with Forest-ditching.</i> (With 7 fig.) 31	31	737
MULTAMÄKI, S. E. Metsäojien mittojen ja muodon muuttumisesta. (15 kuvaa.) — <i>Referat: Über die Größen- und Formveränderungen der Waldgräben.</i> (Mit 15 Abb.) 34	34	817
PESOLA, VILHO A. Die Waldvegetation feuchten Geländes in N-Kuusamo und SE-Kuolajärvi. — <i>Selostus: Kosteahkojen maitten metsäkasvillisuus Pohjois-Kuusamossa ja Kaakkois-Kuolajärvellä</i> 5	5	113
RANCKEN, T. Erfarenheter om asken som skogsträd i Finland. (Med 24 fig.) — <i>Selostus: Saarni Suomen metsäpuuna.</i> (24 kuvaa.) — <i>Referat: Die Esche als Waldbaum in Finnland.</i> (Mit 24 Abb.) 19	19	461
SAALAS, UUNIO. Suomalaisista hyönteisnimistä. — <i>Summary: The Finnish Nomenclature of Insects</i> 27	27	641
SAARI, EINO. Piirteitä Yhdysvaltain metsätalouspolitiikasta. — <i>Summary: Some Features of the Forest Policy of the United States</i> 8	8	205
TIKKA, P. S. Über die Stockfäule der Nadelwälder Nord-Suomis (-Finnlands). (Mit 6 Abb.) — <i>Selostus: Pohjois-Suomen havumetsien tyvilahoisuudesta.</i> (6 kuvaa.) 12	12	291
TOIJALA, V. R. Yksityismetsätalouden edistäminen ja valvonta Suomessa. — <i>Kurzes Referat</i> 35	35	837
WALLDÉN, PAUL. Tutkimuksia koivupuun anotoomisen rakenteen ja teknillisten ominaisuuksien keskinäisestä riippuvaisuudesta solumittauksien perusteella. (10 kuvaa.) — <i>Referat: Untersuchungen über die Abhängigkeit der technischen Eigenschaften vom anatomischen Bau des Birkenholzes nach Zellenmessungen.</i> (Mit 10 Abb.) 14	14	329
VALLE, K. J. Fennoskandian koivuvyöhykkeen eläinmaantieteellisestä merkityksestä. (6 kuvaa.) — <i>Referat: Über die tiergeographische Bedeutung der fennoskandischen Birkenregion.</i> (Mit 6 Abb.) 13	13	309

	No.	Pag.
VESTERINEN, EMIL. Sotilaiden osanotto metsänviljelystyöhön. (4 kuvaa.) — <i>Summary: The Participation of Troops in Silvicultural Work.</i> (With 4 fig.)	4	101
VUORISTO, ILMARI. Sahatukkien teko- ja ajopalkat todellista työ- vaikeutta vastaaviksi. — <i>Referat: Die Herstellungs- und Fuhrlöhne für Sägestämme auf eine dem Schwierigkeitsgrad der Arbeit entsprechende Höhe</i>	29	697

901 sivua, 26 muotokuvaa, 89 tekstikuvaa, 65 kuvaa 33 liitesivulla.

901 pages, 26 portraits, 89 figures in the text, 65 figures on 33 plates.

Painatussystä esiintyvät kirjoitukset siinä järjestyksessä kuin niiden käsikirjoitukset ovat saapuneet toimitukselle.

Av tryckeritekhniska skäl framtråda bidragen i den ordning manuskripten kommit redaktionen till handa.

On account of printing arrangements the articles appear in the order in which the manuscripts were received by the editors.

Aus drucktechnischen Gründen erscheinen die Beiträge in der Reihenfolge, wie sie der Redaktion eingesandt wurden.

Par des raisons dues à la technique typographique ces articles ont été publiés dans le même ordre qu'ils ont été reçus par la rédaction.

NELJÄNNESVUOSISATA SUOMEN METSÄTIETEELLISEN SEURAN TOIMINTAA

ERKKI LAITAKARI

*EIN VIERTELJAHRHUNDERT WIRKSAMKEIT
DER FORSTWISSENSCHAFTLICHEN GESELLSCHAFT
IN SUOMI*

SISÄLTÖ.

	Sivu
Yleiskatsaus Suomen Metsätieteellisen Seuran vaiheisiin	3
Seuran perustaminen ja perustajajäsenet	3
Alkuvuodet	8
Sota-aika ja ensimmäinen itsenäisyysvuosi	14
Toinen vuosikymmen	19
Viides 5-vuotiskausi	28
Kokoukset ja esitelmät	32
Julkaisut	38
Tutkimusavustukset	43
Kirjasto ja julkaisujen vaihto	44
Seuran toimihenkilöt	45
Seuran jäsenistö	49
Lahjoitukset	51
Valtionavustukset	53
<i>Ein Vierteljahrhundert Wirksamkeit der Forstwissenschaftlichen Gesellschaft in Suomi</i>	55

YLEISKATSAUS SUOMEN METSÄTIETEELLISEN SEURAN
VAIHEISIIN.

SEURAN PERUSTAMINEN JA PERUSTAJAJÄSENET.

Kun korkein metsäopetuksemme v. 1908 oli siirretty erämaasta pääkaupunkiin, Evon syrjäisestä metsäopistosta yliopistoon, oli tämän opetuksen edustajilla raskas ja velvoittava työ edessään. Uusi suunta oli pantava alulle, opetus saatettava tieteelliselle pohjalle ja järjestettävä muutenkin muuttuneita olosuhteita vastaavaksi. Tehtävä ei ollut helppo, sillä opettajavoimat olivat perin niukat ja tieteellisesti tehtäväänsä valmistunut oli ammattiaineiden edustajista vain yksi. Lisäksi on mainittava, että silloinen maanviljelystaloudellinen tiedekunnan-osasto ei suhtautunut riittävän suopeasti metsäopetukseen ja sen kehittämiseen. Onneksi oli metsäopetuksen johdossa mies, joka täysin oli tehtävänsä tasalla. Silloinen dosentti A. K. CAJANDER, nuoresta iästään huolimatta jo huomattu tiedemies, oli päättänyt kohottaa metsätieteet niille kuuluvaan asemaan maassamme. Eikä hän jättänyt mitään tilaisuutta käyttämättä päämäärään pyrkiesään. Hän huomasi heti, että kaikki voimat oli koottava ja uusia nopeasti saatava kehitetyksi. Koottavia tieteellisiä voimia oli metsäalalla perin vähän, mutta harrastusta asiaan oli m.m. johtavilla käytännön miehillä, ja CAJANDER osasi tätä harrastusta lietsoa yhäkin voimakkaammaksi. Lisäksi sai hän eräitä muiden alojen tiedemiehiä kiinnostumaan asiaansa. Uusista voimista taas ei tulisi olemaan puutetta, sitä ei CAJANDER hetkeäkään epäillyt, sen asian hän tiesi. Tarkoituksen saavuttamiseksi oli perustettava metsätiedettä edistävä seura; sen piirissä kasvaisi ja kehittyisi nuori tiede, siellä tehtäisiin

tärkeitä aloitteita, jotka sitkeästi, vastustuksen uhallakin vietäisiin voittoon. Kaikki se mitä nyt, neljännesvuosisadan kuluttua, on saavutettu, kangasti selvänä hänen mielessään.

Tuskin olisi kuitenkaan seuran perustamishanke niin nopeasti toteutunut, ellei eräs toinen suunnitelma olisi antanut sille sysäystä. Maataloustiedemiesten keskuudessa alkoi nim. kypsä ajatus eräänlaisen maataloustieteellisen akatemian perustamisesta, jossa metsätieteet muodostaisivat alaosaston. Kun maataloustiedemiehiä oli enemmän ja kun tämän alan tieteille maassamme silloin omistettiin melkoista suurempaa huomiota kuin metsätieteille, oli sanomattakin selvää, minkälaiseen holhouksen alaisuuteen metsätieteet tällöin olisivat joutuneet. Tätä ei CAJANDER halunnut. Hän tiesi jo tiedekunnan osaston kokouksista, miten vaikeata oli toimia ja ajaa metsätieteiden etuja enemmistön suhtautumisen ollessa epäsuopeaa. Huolimatta siitä, että hänelle eräistä henkilökohtaisista syistä oli vaikeaa ryhtyä akatemian hanketta vastustamaan, hän piti välttämättömänä toimia nopeasti; ja niin hän kutsui tieteellisten seurain talolle huhtikuun 29 p:nä 1909 eräitä asianharrastajia ja esitti heille selvin sanoin, mistä syistä metsätieteiden edistämistä varten olisi välttämätöntä perustaa erikoinen seura. Hänen esityksestään (painettu A.f.f. 7, s. 1—6) mainittakoon seuraavassa pääpiirteet.

Metsätiede on kotimaisen tutkimuksen avulla saatettava muiden tieteiden tasalle. Näihin asti on sen kehittymistä ehkäissyt osaksi korkeimman opetuksen syrjäinen asema, mutta varsinkin se seikka, että vasta viime aikoina on metsätaloudelle ruvettu tunnustamaan se sija, joka sille maan taloudessa kuuluu. Sekä yksityisten, että valtion metsätalous on ollut hyvin kehittymätöntä. Olosuhteet ovat kuitenkin muuttumassa. Siksi kaivataan juuri nyt metsäalalla tietoja ja perusteellisia tutkimuksia. Ulkomaisten tutkimusten tuloksia voidaan vain hyvin rajoitetussa määrässä soveltaa omiin erikoisiin oloihimme. Kotimaista metsätaloutta on siis välttämättömästi tuettava kotimaisilla tutkimuksilla. Tähän on kaksi keinoa: metsätieteellisen tutkimuslaitoksen perustaminen ja vapaa yksityinen tutkimustyö. Molempia on meillä

käytettävä. Pitkäaikaisia, laajoja ja suuria kustannuksia kysyviä töitä varten tarvitaan tutkimuslaitos. Mutta sen rinnalla on vapaata tutkimustyötä tuettava ja edistettävä. Tämä tapahtuu parhaiten tieteellisen seuran piirissä. Siellä voidaan saada aikaan yhteistoimintaa eri henkilöiden välillä, joiden tutkimukset koskettelevat metsätaloutta, olivatpa he sitten metsäalan tai lähialojen tiedemiehiä. Tieteellisellä seuralla on myös suuri kasvattava merkitys. Sen välillisesti tai välittömästi avustamina kehittyy nuoria tieteen harjoittajia. Tärkeätä on myös saada erikoinen metsätieteellinen julkaisusarja. Muissa sarjoissa julkaistuinä hukkuvat metsätieteelliset tutkimukset muiden joukkoon ja jäävät helposti ammattimiehiltä huomaamatta.

Keskustelun aikana huomautettiin vielä julkaisujen vaihdon merkityksestä sekä mahdollisuudesta edistää metsätaloudellisten käsikirjojen aikaansaamista.

Kokouksessa olivat saapuvilla pöytäkirjan mukään: metsänhoidon tarkastaja W. CAJANUS, ylitirehtööri P. W. HANNIKAINEN, metsäneuvos T. A. HEIKEL, senaattori A. HJELT, kalastustentarkastelijan apulainen fil.maist. T. H. JÄRVI, yliopiston apulainen J. I. LIRO, metsänhoitaja fil.maist. G. LÄNG, professori G. MELANDER, insinööri O. OLLILA, professori J. A. PALMÉN, professori J. E. ROSBERG ja pöytäkirjan laatija dosentti A. K. CAJANDER. Kokous oli yksimielinen, kyseessä olevan seuran tarpeellisuudesta ja päätti sellaisen perustaa antaen sille nimeksi »Suomen Metsätieteellinen Seura» — »Finska Forstsamfundet». Kokouksen aikana ilmoitettiin, että myös seuraavat henkilöt, vaikka olivat estyneet kokoukseen saapumasta, olivat kannattaneet seuran perustamista ja ilmoittaneet haluavansa liittyä siihen jäseniksi, nim. professori G. GROTFELT, professori TH. HOMÉN, senaattori A. OSW. KAIRAMO, professori J. P. NORRLIN, tirehtööri J. J. SEDERHOLM, yli-intendentti A. F. TIGERSTEDT ja professori J. H. VENNOLA.

Kokouksen puheenjohtajaksi valittiin ylitirehtööri P. W. HANNIKAINEN ja pöytäkirjuriksi dosentti A. K. CAJANDER.

Näin oli tullut perustetuksi Suomen Metsätieteellinen Seura, joka oli ja on vieläkin ainoa laatuaan. Mutta niinpä onkin metsätaloudella

ja siis metsätieteilläkin Suomessa suurempi merkitys kuin tuskin missään muussa valtakunnassa.

Erikoisen merkille pantavaa on, että jo perustavassa kokouksessa ilmoitettiin julkaistavaksi tieteellinen teos, nim. A. K. CAJANDERIN »Ueber Waldtypen». Teos, joka myöhemmin saavutti maailman maineen alkoikin sitten kunniakkaasti Seuran julkaisujen sarjan. Sen valmistuminen osoitti, ettei Seuran perustaminen ollut ennaikaista ja antoi jo sen ensimmäiselle kokoukselle kypsyyden leiman.

Seuran perustajajäsenet luvultaan 19, olivat suurelta osaltaan tunnettuja miehiä, ja heidän mukanaolonsa oli omiaan herättämään kunnioitusta Seuraa kohtaan ja suomaan sille arvonantoa heti alusta alkaen. Nämä miehet ansaitsevat vilpittömän kiitoksen siitä, että tärkeänä ajankohtana kannattivat hyvää asiaa ja auttoivat sitä alulle. Kaikki perustajajäsenet eivät tosin muiden vaativien tehtävien takia ole voineet olla mukana Seuran työssä, mutta heidänkin myötämielisyhteensä voitiin luottaa. Sitä innokkaammin ovat eräät perustajajäsenet ottaneet osaa Seuran toimintaan tai vaikuttaneet sen hyväksi, ennen muita Seuran varsinainen perustaja ja sen pitkäaikainen ohjaaja, silloinen dosentti, sittemmin professori ja pääjohtaja A. K. CAJANDER, v:sta 1929 Seuran kunniajäsen, jonka tutkimustyö on luonut perustan Suomen metsätieteelle. Suurista ansioistaan Seuran toiminnan ja metsätieteiden edistämisessä ovat myös senaattori A. OSW. KAIRAMO ja yli-intendentti, sittemmin todellinen valtioneuvos A. F. TIGERSTEDT († 1926) tulleet kutsutuiksi Seuran kunniajäseniksi (v. 1922). Hyvin suuresti ansioitunut oli myöskin ylitirehtööri, sittemmin todellinen valtioneuvos P. W. HANNIKAINEN († 1928), joka Seuran ensimmäisenä toimintavuonna oli puheenjohtajana ja aina oli valmis voimakkaasti tukemaan metsätieteellistä tutkimusta. Edelleen mainittakoon metsäneuvos, sittemmin maaherra T. A. HEIKEL (puheenjohtajana 1911—12 ja 1917—18), professori TH. HOMÉN (puheenjohtajana 1912—13 ja 1916—17) († 1923) ja professori J. E. ROSBERG (puheenjohtajana 1910—11) († 1932). Kaikki edellä erikseen mainitut Seuran perustajajäsenet ovat myös Seuran kokouksissa pitäneet esitelmiä tai avustaneet tiedonannoilla. Erikois-

sesti mainittava on tässäkin suhteessa professori CAJANDERIN osuus. Edelleen on perustajajäsenistä mainittava metsänhoitaja, sittemmin tohtori W. CAJANUS († 1919), joka etevänä tutkijana kohotti huomattavasti metsätieteen arvoa ja Seuran kokouksissa sen alkuvuosina usein esitti työnsä tuloksia. Ei myöskään ole unohdettava professori J. A. PALMÉNIA († 1919), joka v. 1916 Seuran ollessa vakavissa taloudellisissa vaikeuksissa yleiseen mielipiteeseen vaikuttamalla hankki sille huomattavia avustuksia. Muista perustajajäsenistä ovat maisteri, myöhemmin professori T. H. JÄRVI ja tirehtööri, sittemmin professori J. J. SEDERHOLM Seuran toiminnan alkuaikoina pitäneet esitelmiä sen kokouksissa. Ansiokkaiden tutkimustensa avulla on professori J. P. NORRLIN († 1917) hyvin huomattavasti hyödyttänyt metsätiedettämme; samaan suuntaan on vaikuttanut hänen hedelmällinen opetustoimintansa. Osaltaan on metsätieteiden hyväksi koitunut myös professorien J. I. LIRON, J. H. VENNOLAN ja G. MELANDERIN tutkimus- ja opetustoiminta. Myös professori G. GROTENFELTIN († 1922) opetusta ovat monet metsänhoitomiehet seuranneet, ja m.m. hänen kaskiviljelystä koskevat tutkimuksensa ovat olleet hyödyksi kaskeamisen metsätaloudellista merkitystä selvittäessä. Insinööri O. OLLILAN († 1917) tunnollista geodesian opetusta ovat niin ikään monet metsämiehet saaneet nauttia. Senaattori A. HJELTIN († 1919) työ Suomen tilaston kehittäjänä on epäilemättä tuottanut hyötyä maan metsätaloudelle ja myöhemmälle tämän alan tutkimukselle. Nuorena kuollut metsänhoitaja, maisteri G. LÅNG († 1912) toimi Seuran ensimmäisenä rahaston- ja arkistonhoitajana. Hänen kaltaisensa tieteellisen koulutuksen saaneen metsänhoitomiehen aikainen poistuminen oli seuralle merkittävä tappio.

Tätä kirjoitettaessa on Seuran perustajajäsenistä elossa kahdeksan, nim. professori, pääjohtaja A. K. CAJANDER, maaherra T. A. HEIKEL, professori T. H. JÄRVI, senaattori A. OSW. KAIRAMO, professori J. I. LIRO, professori G. MELANDER, professori J. J. SEDERHOLM ja professori J. H. VENNOLA.

ALKUVUODET.

Seuran perustava kokous oli tavallaan enteellinen. Se oli osoittanut Seuralla olevan runsaasti ja tärkeitä tehtäviä, se oli osoittanut myös, että ainakin Seuran johtavilla miehillä oli kykyä ja tarmoa viedä tahtonsa lävitse. Ja lopuksi kävi selville, että Seuran pyrki-myksillä oli kannatusta maan tiedemiesten ja johtavien metsänhoitomiesten keskuudessa.

Kuitenkin oli vasta siemen kylvetty. Edessä oli monta sitkeää ponnistelua vaativaa vuotta. Mutta, mikä on tärkeintä, luottamusta tulevaisuuteen ei puuttunut.

Seuraava kokous pidettiin jo toukok. 10 p:nä. Sen katsottiin olevan jatkoa edelliseen, jonka takia toimessa olivat sama puheenjohtaja ja pöytäkirjuri kuin siinäkin. Seuran ensimmäisen esitelmän piti tässä kokouksessa dosentti A. K. CAJANDER selostaen tutkimustaan metsätyypeistä. Tuskin aavistivat kuulijat silloin vielä mikä merkitys niillä tulisi olemaan Suomen metsätaloudessa ja metsätieteessä. Toisen esitelmän piti metsänhoitaja W. CAJANUS. Kaiken lisäksi esitettiin kokoukselle ja hyväksyttiin Seuran säännöt. Niiden laatimiseen olivat ottaneet osaa metsätieteiden opettajia lukuun ottamatta ylitirehtööri P. W. HANNIKAINEN, professori J. A. PALMÉN ja metsäneuvos T. A. HEIKEL. Esikuvana olivat Suomen Maantieteellisen Seuran säännöt. Varsin lyhyeen muotoon laaditut säännöt (painetut suomen- ja ruotsinkielisinä A.f.f. 7:ssä siv. 9—13) olivat käytännölliset ja joustavat. Vasta v. 1920 tehtiin niihin pääasiallisesti uuden yhdistyslain edellyttämiä muutoksia.

Säännöistä mainittakoon tässä eräitä kohtia. Ensimmäinen pykälä kuuluu: »Suomen Metsätieteellisen Seuran tarkoituksena on työskennellä metsätieteen kehittämiseksi Suomessa, ollen yhdyssiteenä niiden henkilöiden välillä, jotka tutkivat kotimaista metsätaloutta ja sen perusteita sekä sen suhteita muihin talouden haaroihin». Seuran työtavat määrittelee sääntöjen toinen pykälä näin: »Tarkoitustaan koettaa Seura toteuttaa varsinkin seuraavilla keinoilla: 1) keräämällä eri osista maata Seuran työskentelyalaaan kuuluvia tietoja; 2) myöntä-



A. K. CAJANDER Seuran perustaja
Sihteeri 1909—18, puheenjohtaja 1920—21, kunniajäsen v:sta 1929



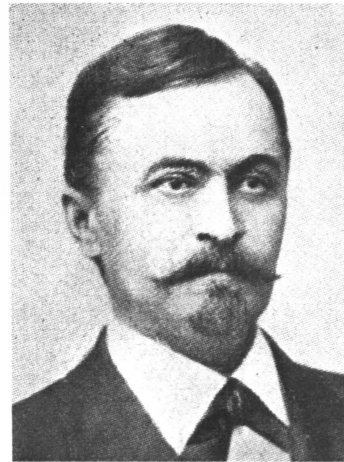
A. OSW. KAIRAMO
Kunniajäsen v:sta 1922



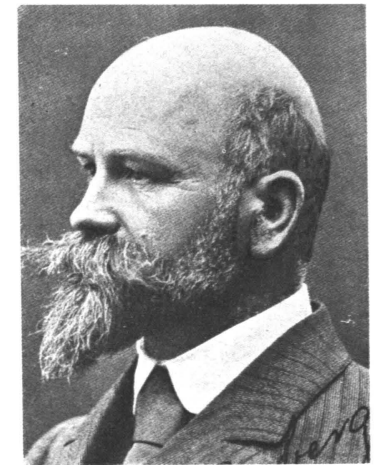
A. F. TIGERSTEDT
Kunniajäsen v:sta 1922
† 1926



GUST. KOMPPA
Kunniajäsen v:sta 1928



P. W. HANNIKAINEN
Puheenjohtaja 1909—10 ja 1914—15
† 1928



J. E. ROSBERG
Puheenjohtaja 1910—11
† 1932



T. A. HEIKEL
Puheenjohtaja 1911—12 ja 1917—18



TH. HOMÉN
Puheenjohtaja 1912—13 ja 1916—17
† 1923



K. LINDBERG
Puheenjohtaja 1913—14 ja 1918—19



E. NYLANDER
Puheenjohtaja 1915—16 † 1919



J. OSKARI PEURAKOSKI
Puheenjohtaja 1919—20



OLLI HEIKINHEIMO
Puheenjohtaja 1921—22



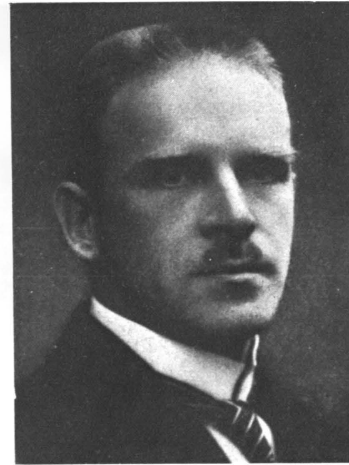
UUNIO SAALAS
Puheenjohtaja 1922—23



O. J. LAKARI
Sihtööri 1918—21
Puheenjohtaja 1923—24



V. T. AALTONEN
Puheenjohtaja 1924—25



LAURI ILVESSALO
Puheenjohtaja 1925—26
† 1928



MAUNO PEKKALA
Puheenjohtaja 1926—27



EINO SAARI
Puheenjohtaja 1927—28



K. LINKOLA
Puheenjohtaja 1928—29

mällä avustusta metsätieteellisiin kokeisiin, retkeilyihin, tutkimusmatkoihin ja muihin metsätieteellisiin tutkimuksiin; 3) toimittamalla julkaisuja ja 4) pitämällä kokouksia.» Nämä pykälät sisältyvät melkein sellaisinaan Seuran nykyisiinkin sääntöihin. Toimihenkilöistä sanotaan viidennessä pykälässä: »Seuran asioita hoitavat puheenjohtaja, varapuheenjohtaja ja sihteeri joka sihteerintoimensa ohella huolehtii päätösten täytäntöön panemisesta ja valvoo julkaisujen painattamista. Nämä virkailijat ynnä kaksi tilintarkastajaa valitaan suljetuilla lipuilla huhtikuussa pidettävässä vuosikokouksessa kolmeksi vuodeksi kerrallaan paitsi puheenjohtajaa ja varapuheenjohtajaa, jotka valitaan ainoastaan vuodeksi ja joita ei voida heti uudelleen valita.» Toimihenkilöjä koskevat määräykset ovat uusissa säännöissä samanlaiset, mutta lisäksi määritellään Seuran hallitus, jollaista siis alkujaan ei varsinaisesti ollut.

Kolmas kokous pidettiin uusien sääntöjen mukaan, ja toimitettiin siis heti ensimmäiset toimihenkilöiden vaalit. Kuten luonnollista, valittiin sihteeriksi, joka siis tuli olemaan Seuran toimeenpanevana voimana Seuran varsinainen perustaja dosentti A. K. CAJANDER ja puheenjohtajaksi ensimmäisten kokousten puheenjohtaja, ylitirehtööri P. W. HANNIKAINEN. Varapuheenjohtajaksi tuli professori J.E. ROSBERG sekä rahaston- ja arkistonhoitajaksi maisteri G. LÅNG. Ohjelmassa oli kaksi esitelmää ja lopuksi ehdotettiin 19 uutta jäsentä, jotka kolmea lukuun ottamatta olivat metsänhoitomiehiä. Näin oli jäsenmäärä kohotettu kaksinkertaiseksi.

Perustamisvuonna pidettiin vielä kaksi kokousta. Jälkimmäinen oli siitä huomattava, että Seuran tieteelliselle julkaisusarjalle silloin annettiin nimi: *Acta forestalia fennica*. Itse asiassa oli Seuran ensimmäinen julkaisu, edellä mainittu »Ueber Waldtypen» tällöin jo painettu. Se tapahtui siten, että Maantieteellinen Seura otti sen »Fennia» sarjaansa ja salli Metsätieteellisen Seuran lunastaa itselleen riittävän määrän eripainoksia. Samassa kokouksessa ilmoitti ylioppilas LAURI ILVESSALO painettavaksi tutkimuksen »Versuche mit ausländischen Holzarten im Staatsforst Vesijako.»

Näin oli siis uudella seuralla jo toisen kalenterivuoden alussa jul-

kaisutoiminnan aiheuttamia rahallisia huolia. Tähän asti ei raha-asioista ollut ainakaan kokouksissa keskusteltu. Sen sijaan sihteeri varmaankin oli niitä paljonkin pohtinut. Ja v:n 1910 ensimmäisessä kokouksessa päätettiin anoa kerta kaikkiaan 6,000 mk:n suuruista avustusta valtiolta. Puheenjohtaja ja sihteeri laativat anomuksen, jossa korostettiin metsien suurta taloudellista merkitystä ja metsätaloudellisten kysymysten selvittelyn tärkeyttä. Rahavaroja ei Seuralalla ollut ensinkään, koska se ei silloin kantanut eikä myöhemminkään ole vaatinut jäseniltään jäsenmaksuja.

Seuran ensimmäinen vuosikokous pidettiin huhtik. 25 p:nä 1910. Sihteeri esitti kertomuksen kuluneesta toimintavuodesta. Kokouksia oli pidetty perustavan kokouksen jälkeen kuusi ja niissä 12 esitelmää sekä 3 pienempää esitystä. Uusia jäseniä oli valittu 28. Painettavaksi oli ilmoitettu kolme tutkimusta. Sihteeri toteaa Seuran lyhyen toiminta-ajan osoittaneen, »että maassamme kyllä on harrastusta metsätieteelliseen työhön, kunhan sille vain suodaan riittävät kehitysmahdollisuudet». Mahdollisuuksia puuttui sikäli, ettei ollut varoja, ei edes pientäkään määrää. Hälventääkseen tämän surullisen tosiasian vaikutusta sihteeri pyytää saada »muutamain sanoin kosketella suhdetta metsätieteen ja käytännöllisen metsätalouden välillä». Tämän hän tekeekin, mutta samalla hän esittää suunnitelman vastaisia tutkimuksia varten, suunnitelman niin valtavan ja suurenmoisen, ettei sitä vielääkään, 25 vuoden kuluttua ole täysin toteutettu. Suunnitelman kypsyyttä todistaa se, että sen viitoittamia latuja on Suomen metsätiede, melkein pä poikkeuksetta kulkenut neljännesvuosisadan ajan. Huomattuaan edessään harvalukuiset kuulijansa ja muistaessaan Seuran varattomuuden puhuja ehkä hätkähtää oman suunnitelmansa mittasuhteita ja lausuu lopuksi: »Suomen Metsätieteellinen Seura ei kyllä pysty ottamaan kokonaisuudessaan selvittelläkseen yhtäkään niistä monista kysymyksistä, jotka odottavat vastaustaan; siihen sen voimat ja varat eivät riitä. Seura pyytää vaan saada olla yhtenä jäsenenä mukana tässä tärkeässä työssä, avustamassa ja edistämässä sitä, niin pitkälle kuin sen voimat riittävät.»

Monet kuulijoista ja ennen kaikkea puhuja itse ovat epäilemättä tehneet parhaansa tämän toivomuksen toteuttamiseksi, ja monet kysymykset ovatkin saaneet ratkaisunsa.

Marraskuun 31 p:n pöytäkirjassa samaa vuotta (1910) on seuraava, hieman sapekkaseen muotoon laadittu pykälä: »Ilmoitettiin, että Senaatti on nähnyt hyväksi hyljätä Seuran apuraha-anomuksen, jonka hyväksymistä yliopiston konsistori ja maanviljelyshallitus olivat puoltaneet.» Mutta seuraava pykälä ilmoittaa rauhallisesti ja lannistumattomasti: »Kokous päätti pyytää MALMIN lahjoitusrahastosta 5 000 mk apurahaa painatustöitä varten.» Sekään ei sillä kerta auttanut. Sen ilmoittaa jo seuraava pöytäkirja: tärkeämmiksi katsottujen tarpeiden takia oli anomus hylätty.

Oltiin taas vuosikokouksessa v. 1911. Sihteerin kertomus on surunvoittainen. Julkaistavia tutkimuksia on valmistunut edelleen. Mutta varoja ei ole, ja lasku Simeliuksen perillisille »Ueber Waldtypen» teoksesta on yhä maksamatta. Mutta lopuksi sanotaan voitonvarmasti: »Uskallamme kuitenkin toivoa, että Seura on tästä pulastaan suoriutuva, sillä se työala, jonka Seura on ottanut ohjelmakseen, on laadultaan siksi tärkeä, ettei se varojen puutteen takia saa jäädä lepäämään.»

Uusi toimintavuosi 1911—1912 alkoi pirteästi suotutkimuksen merkeissä antaen aavistaa, että sihteerillä taas oli suurteos valmistumassa. Marraskuussa päätettiin jälleen pyytää yleisistä varoista avustusta. Keväällä saatiin kuulla sihteerin esitelämä metsätyyppien käytännöllisestä merkityksestä, joka keräsi tähän asti suurimman kuulijakunnan, 24 jäsentä. Vuosikokouksessa saattoi sihteeri antaa jonkin verran toiveita siitä, että Seuralle varattaisiin lupa saada painattaa julkaisujaan ilmaiseksi senaatin kirjapainossa. — Esitelmiä oli pidetty tavallista runsaammin. Painatettavat käsikirjoitukset lisääntyivät. Uusia työvoimia oli kehittymässä.

Ensimmäinen tulos Seuran ponnisteluista saada mahdollisuuksia julkaisutoimintaan oli odotettu senaatin päätös, joka luettiin joulukuun kokouksessa v. 1912 ja jossa varattiin Seuralle tilaisuus arvokkaimpien julkaisujen painattamiseen ilmaiseksi. Tämä tiesi tuntuvaa

huojennusta Seuran yhä kiristyvään painatuspulaan, vaikkei tarjottua tilaisuutta heti voitu käyttää hyväksi, kun ei ollut varoja kuvalaattojen valmistamiseen, sitomiskustannuksiin y.m. Sihteerillä olikin jo ikäänkuin hyvän uutisen innoittamana uusia suunnitelmia: oli saatava toimeen kotimaiset kasvutaulut. Siihen tarvittiin kuitenkin paljon varoja ja siksi osoitettiin taas kauppaneuvos O. A. MALMIN lahjoitusrahastolle erittäin perusteellinen ja vakuuttava anomus, jossa kasvutaulujen laatimista varten pyydettiin 30 000 mk:n avustusta. Myös LÄNGMANIN lahjoitusvaroista anottiin avustusta Seuran toiminnan tukemiseksi. Ja lisäksi olivat silloinen puheenjohtaja professori TH. HOMÉN ja johtaja J. O. PEURAKOSKI (molemmat kansanedustajia) tehneet eduskunnassa anomusehdofuksen vuotuisen 14 000 markan avustuksen saamisesta.

Tuloksia alkoi vähitellen näkyä. Vuosikokouksessa huhtik. 30 p:nä 1913 tiedoitettiin, että LÄNGMANIN rahastosta saadun avustuksen turvin (avustus oli 3 000 mk, vaikka oli pyydetty vain 2 500 mk) voitiin nyt vihdoinkin ryhtyä painattamiseen, kun kuvalaattojen valmistaminenkin kävi mahdolliseksi. Eduskuntakin oli suhtautunut suopeasti Seuran vakituista valtionapua tarkoittavaan anomukseen. Mutta tulos riippui »korkeimmassa paikassa» tapahtuvasta ratkaisusta. MALMIN lahjoitusrahastosta ei vielä saatu varoja tuottotauluja varten, mutta hankkeelle annettiin täysi tunnustus, joten toiveita oli vastaisuuteen nähden tälläkin taholla. Lopuksi ilmoitti sihteeri, että opiskelumahdollisuudet oppiarvotutkintoja varten metsätieteissä hiljattain olivat huomattavasti parantuneet ja että opiskelevien luku tämän vuoksi tulee varmasti lisääntymään, mikä taas ei saata olla vaikuttamatta elähyttävästi Seuran toimintaan.

Vastoin käymisten jälkeen alkoi siis näkyä valon pilkahduksia. Lannistumaton, uuttera toiminta alkoi kantaa hedelmää Luottamus määräävillä tahoilla kasvoi ja vakiintui. Hyvällä syyllä saattoikin sihteeri lopettaa kertomuksensa seuraaviin sanoihin: »Paremmilla toiveilla kuin milloinkaan ennen voi — — Suomen Metsätieteellinen Seura alottaa viidennen toimintavuotensa.»

Toimintavuonna 1912—13 valituista jäsenistä mainittakoon pro-

fessori GUST. KOMPPA, joka myöhemmin kutsuttiin Seuran kunniajäseneksi.

Vuosi 1914, joka maailman historiassa tuli olemaan niin kohtalokas, alkoi Seuralle valoisana. Jo tammikuun alkupäivinä ja e t t i i n S e u r a n e n s i m m ä i s e t j u l k a i s u t, Acta forestalia fennicaneiteet 1 ja 2, jotka olivat painosta valmistuneet aivan edellisen vuoden lopulla. Tämä oli merkkitapaus: ensimmäinen vaivalloinen taival oli kuljettu, ensimmäiset näkyvät tulokset saavutettu.

Mutta alkuvuodesta sattui toinenkin huomattava tapaus. MALMIN lahjoitusrahastosta saatiin 25 000 mk:n suuruinen apuraha kasvutaulujen laatimista varten. Työtä suunnittelemaan asetettiin heti toimikunta, johon tulivat ylitirehtööri P. W. HANNIKAINEN, ylitarkastaja E. NYLANDER, metsänhoitaja W. CAJANUS, maist. O. J. LAKARI ja tietystikin Seuran sihteeri. Näin alkoi vähin erin toteutua se suuru-suuntainen ohjelma, jonka sihteeri oli esittänyt vuosikokouksessa 1910. Osiltaan toteutuminen oli alkanut jo ennenkin, mutta tässä oli aloitteilla tavallista suurempi ja paljon varoja kysyvä tutkimus.

Vuosikokouksessa huhtikuun 29 p:nä 1914 ilmeni noususuunnasta huolimatta huolestuttaviakin seikkoja. Vuotuista 14 000 markan valtionapua ei kuulunut eduskunnan anomuksesta huolimatta. Varsin vaatimattomana lohduksena oli se 1 000 mk:n erä, jonka senaatti oli ottanut menoarvioon. Rahaa olisi kipeästi tarvittu, sillä kokonaista 6 tutkimusta odotti painatusta ja useita oli tekeillä. — Seuran jäsenmäärä viidennen työvuoden lopussa oli 75.

Tarkastettaessa ensimmäistä 5-vuotiskautta on tunnustettava, että saavutukset alkuvaikeuksiin, työvoimiin ja varoihin katsoen olivat melkein pä ilmiömäiset. Sihteerin kyky ja tarmo olivat joutuneet kovalle koetukselle. Mainittakoon vain, että 66 esitelmästä tai esityksestä oli 13 joutunut hänen osalleen. Muusta puhumattakaan. Mutta muidenkin jäsenten, etenkin metsänhoitaja WERNER CAJANUKSEN utteruus on huomiota herättävä. Merkittävänä piirteenä on mainittava, että Seuran toimivina jäseninä jo ensimmäisen 5-vuotiskauden loppupuolella oli melkoinen joukko nuoria metsätieteilijöitä, joista useat myöhemmin ovat joutuneet metsätieteellisen tutkimuksen tai

metsätaloudellisen toiminnan eturiviin. Mainittakoon vain nimet: BACKMAN, HEIKINHEIMO, HELANDER, L. ILVESSALO, LAKARI, LASSILA, LUKKALA, E. LÖNNROTH, PEKKALA, A. RENVALL, TANTTU.

Esitelmiä oli pidetty metsätieteiden eri aloilta (vrt. kappaletta Kokoukset ja esitelmät). Huomiota herättää metsänarvioimisen alaan kuuluvien esitysten runsaus. Merkittäköön myös että metsäteknologisiakin esitelmiä tällöin jo oli ohjelmistossa. Esitelmänpitäjiä tai tiedonantojen esittäjiä oli kaikkiaan 33 henkilöä. Tämä verraten suuri luku saa selityksensä siitä, että alkuaikoina metsätiedemiesten harvakuiseen joukoon lisäksi saatiin melko usein esitelmiä muistakin piireistä.

Edellä on verraten yksityiskohtaisesti kerrottu Suomen Metsätieteellisen Seuran alkuvuosista. Ne kuuluvat ikäänkuin historiaan ainakin suurelle osalle Seuran nykyistä jäsenistöä. Tosin ovat näidenkin aikojen pöytäkirjat painetut, mutta niistä ei monikaan tule tarkoin tutkineeksi. Sen takia voinee tässä esitetty katsaus puolustaa paikkaansa. Se on myös omiaan Seuran monille jäsenille osoittamaan, miten suuria vaikeuksia Seuralla alkuaikoinaan oli voitettavana ja miten suurta kaukonäköisyyttä, tarmoa ja viisautta kysyttiin sen perustajalta.

Seuraavista neljästä 5-vuotiskaudesta kerrotaan lyhyemmin.

SOTA-AIKA JA ENSIMMÄINEN ITSENÄISYYSVUOSI.

Puhjennut maailmansota ei aluksi paljoakaan tuntunut Seuran toiminnassa. Sen vaikutus ilmeni ensimmäiseksi siinä, ettei saksankielisiä käsikirjoituksia mielellään otettu Senaatin kirjapainoon. Ja pian kiellettiin niiden painattaminen kokonaan. Tämä toi mukanaan vaikeuksia, sillä useimmat käsikirjoitukset olivat juuri saksankielisessä asussa. Vuodeksi 1914 myönnetty 1 000 mk:n valtionapu ei riittänyt pitkälle ja pian haihtuivat toiveet eduskunnan anomasta 14 000 mk:n valtionavusta, joka olisi turvannut Seuran toiminnan taloudellisilta huolilta. Kenraalikuvernöörin lausuntoon yhtyen oli ministerineuvosto hylännyt tämän anomuksen. Mutta entistä sitovammin perusteltu anomus vakituisen 6 000 mk:n valtionavun saan-

nista jätettiin viipymättä hallitukselle. Sillä välin jatkui toiminta entiseen tapaan. Kokouksia pidettiin, tutkimuksia valmistui, uusia, nuoria voimia liittyi Seuran piiriin, julkaisujen vaihto, tosin vain kotimainen, alkoi tuottaa tuloksia. Ja Acta-sarja jatkui vaikeuksista huolimatta niin, että vuosien 1914 ja 1915 nimiin valmistui painosta kolme nidettä. Tutkimukset tulivat tunnetuiksi, ja täydellä syyllä sihteeri saattoi vuosikertomuksessaan keväällä 1915 huomauttaa, että ne olivat puhtaasti tieteen harjoittajille osoittaneet käytännöllisilläkin aloilla voitavan tehdä täysipainoista tieteellistä työtä, samalla kuin ne olivat käytännön miehille todistaneet tieteellisen tutkimuksen suuren käytännöllisen merkityksen.

Sotavuodet tekivät tyhjäksi toiveet metsätieteellisen tutkimuslaitoksen pikaisesta aikaansaamisesta. Seuran toiminta oli siis sitäkin tärkeämpää ja sen piti koettaa korvata tätä puutetta voimiensa mukaan. Tähän olikin nyt mahdollisuuksia, kun kasvutauluhankkeen suunnittelutyöt oli saatu suoritetuksi, varoja (25 000 mk) oli käytettävissä ja sopiva mies, silloinen metsänhoitaja YRJÖ ILVESSALO, saatiin varsinaista työtä suorittamaan. Tämä suurisuuntainen, perustavaa laatua oleva työ pantiin alulle keväällä 1916 ja saatiin valmiiksi v. 1920.

Muita töitä varten oli rahoja edelleen hyvin niukasti käytettävissä. Valtionapu oli edelleen vain 1 000 mk ja ahdinko oli suuri. Silloin tuli asiain tilaan odottamaton parannus. Seuran perustajajäsen, professori J. A. PALMÉN vetosi keväällä 1916 yleiseen mielipiteeseen julkaisten eräässä pääkaupungin lehdessä sarjan kirjoituksia, joissa erittäin suopeasti kuvailtiin Societas pro fauna et flora fennican ja Suomen Metsätieteellisen Seuran tärkeätä tutkimustyötä ja samalla esitettiin näiden seurojen vaikea taloudellinen asema. Tulos oli odottamattoman hyvä. Professori PALMÉNIN arvovalta oli siksi suuri, että useat yksityiset henkilöt ja yhtiöt lahjoittivat hänen käytettäväkseen yhteensä 21 400 mk, josta Seuran saama osuus teki 9 957 mk. Suurimpia lahjoittajia olivat varatuomari ja rouva AXEL WASASTJERNA, A.B. PARVIAINEN O.Y. ja LÄSKELÄ BRUKS A.B., joista

kukin antoi 5 000 mk. Yksinomaan Seuralle oli määrätty Kajaanin Puutavara-O.Y:n antama 1 000 mk:n erä. Ja vuotta myöhemmin saatiin Kansallis-Osake-Pankilta 10 000 mk:n lahjoitus. Näiden lahjoitusten arvon ymmärtää parhaiten, kun muistaa, että Seuralla seitsemänä ensimmäisenä toimintavuotenaan oli ollut käyttövaroja kaiken kaikkiaan 5 000 mk. Toiselta puolen on huomattava, että rahan arvo näihin aikoihin alkoi laskea.

Vuosi 1917 toi suuria muutoksia Suomen valtiollisiin ja taloudellisiin oloihin. Ne eivät voineet olla vaikuttamatta Seurankin toimintaan. Sattuvasti sanoo Seuran sihteeri keväällä 1917 esittämässään vuosikatsauksessa: »Äskeiset suuret valtiolliset mullistukset tosin kyllä ovat luoneet tieteellisellekin toiminnalle uudet kehitysmahdollisuudet, mutta niidenkin ensimmäinen vaikutus on kuitenkin ollut tieteellisestä työstä vieroittava. Tapahtumat ovat olleet niin suuria ja yllättäviä, että ne ovat itseensä keskittäneet kaikki ajatukset; tieteelliseen työhön ei ole jäänyt riittävästi aikaa eikä rauhaa. Sitäpaitsi toiselta puolen elantokustannusten tavaton kohoaminen, toiselta puolen entistään suuremmat ansaitsemismahdollisuudet metsätalouden alalla aikaansaavat sen, että tieteelliseen työhön antautuminen nykyoloissa merkitsee metsänhoitomiehelle tavallista suurempaa uhraantuvaisuutta.»

Seuran taloudellisessa asemassa tapahtunut parannus ja yhä voimistuva metsätieteellinen toiminta antoivat kuitenkin aiheen valoisin toivein jatkaa työtä.

Ennen kesää 1917 pidetyssä kokouksessa tapahtui ensi kertaa, että Seura jakoi tutkimusstipendejä, yhteensä 1 700 mk neljälle nuorelle tieteenharjoittajalle, joista kolme nykyään on professoria ja neljäs yliopiston dosentti. Voinemme päätellä, että avustukset sattuivat paikalleen.

Maatamme kohdanneet mullistukset eivät kuitenkaan olleet päättyneet. Melskeinen ja rauhaton v:n 1917 loppupuoli ja sitä seurannut vapaussota keskeyttivät tieteellisen työn melkein kokonaan. Kokousten pitämisestä ei ollut puhettakaan, ja vain lujahermoimmat pääkaupunkiin jääneet tiedemiehet saattoivat jatkaa työtään.

Mutta Seuran kerääntyessä keväällä 1918 vuosikokoukseensa oli myrsky jo tauonnut. Jäsenistään oli Seura menettänyt vain yhden, metsänhoitaja W. G. THOMÉN, mutta moni lupaava nuori metsämies, ehkä tiedemieheksikin aikonut sai, kuten hänkin antaa henkensä isänmaan vapauden hinnaksi. Näiden aikojen muistona on Seuran hallussa vieläkin prof. ERIK LÖNNROTHIN aloitteesta syntynyt Sankarirahasto, jonka varoilla m.m. hankittiin vapaussodassa kaatuneiden metsänhoitomiesten muistotaulu yliopiston metsätieteiden luentosaliin.

Hyvin enteinkin alkoi Seuran toiminta itsenäisessä valtakunnassa. Maan hallitus oli menosääntöön ottanut 14 000 mk:n määrärahan Seuraa varten ja Kajaanin Puutavara-O.Y. oli taas lahjoittanut 5 000 mk. Keskeytynyt toiminta saattoi entistä ripeämpänä ja entistä paremmin edellytyksin jatkua. Metsätieteiden kehitystä oli vastedes myös voimakkaasti edistävä metsätieteellisen tutkimuslaitoksen¹ kesällä 1918 alkanut toiminta.

Monessa suhteessa oli Seuran asema muuttunut sen alkua ajoista. Taloudellinen tila alkoi olla turvattu, työntekijöiden määrä oli vuosi vuodelta kasvanut, Seura oli tullut tunnetuksi ja sen työ saavuttanut tunnustusta monilla arvovaltaisilla tahoilla, sanalla sanoen Seura oli voittanut itselleen paikan auringossa.

Missä määrin kaikki tämä oli Seuran perustajan ja ensimmäisen sihteerin ansiota, se lienee selvinyt edellisestä. Nyt kuitenkin uudet tehtävät kutsuivat häntä. Marraskuun kokouksessa v. 1918 hän pyysi vapautusta toimestaan ehdottaen tilalleen Metsätieteellisen koelaitoksen v.t. professorin O. J. LAKARIN. Professori CAJANDER saattoi turvallisesti jättää Seuran asiain hoidon uusiin käsiin. Hän oli pannut suuren väkipyörän käyntiin. Hän tiesi, että se ei tulisi pysähtymään. Sitä paitsi oli uusi sihteeri tieteellisesti kouliintunut mies, joka oli kauan ottanut osaa Seuran toimintaan ja tunsu sen työtavat.

Seuran 10-vuotispäivä olikin jo lähellä. Mitään juhllisuuksia ei tällöin järjestetty. Tavallisuudesta erosi 10-vuotiskokous vain siinä

¹ V:een 1928 metsätieteellisen koelaitoksen nimisenä.

että sihteeri esitti kertomuksen Seuran tähänastisesta toiminnasta. Luonnollista oli, että myös professori CAJANDER tässä tilaisuudessa lausui sanansa. Hän esitti katsauksen metsätieteelliseen tutkimustoimintaan Suomessa. Tähän mukaansa tempaavan, sisältörikkaaseen puheeseen tulisi kaikkien maamme metsätieteilijäin tutustua (A.f.f. 14.4, siv. 59—68). Lainattakoon tässä vain pari tulevaisuuteen viittaavaa kohtaa. Metsätieteemme mahdollisuuksista tulla tunnetuksi ulkomailla sanotaan: »Melkein tyhjästä kehittynyt kotimainen metsätieteellinen tutkimus ei vielä ole ennättänyt tehdä itseään tunnetuksi ulkomailla, syystä ettei Seuran julkaisuja ole tahdottu lähettää maan rajojen ulkopuolelle ennenkuin olisi isompi määrä kerrallaan lähetettävissä. En epäile kuitenkaan etteikö se nuoruudestaan huolimatta ole ennen pitkää valtaava itselleen huomattavaa asemaa myöskin kansainvälisessä metsätieteellisessä tutkimuksessa. Tämä oletamus on ehkä rohkea, mutta luullakseni se perustuu realisiin edellytyksiin.» Ja puheensa lopussa esittää hän seuraavan velvoittavan kehoituksen: »Kuten silloin (10 vuotta sitten) tuli vaikeuksia, etenkin taloudellisia vaikeuksia tielle, tulee niitä epäilemättä vastakin, ja tulevat vaikeudet sitä suuremmiksi, mitä korkeammalle päämäärä pannaan. Luulen, että meidän sittenkin on pantava päämäärämme hyvinkin korkealle.»

Puheeseen vastasi dosentti A. PALMGREN esittäen Seuran kiitollisuuden perustajalleen ja lopettaen seuraavin sanoin: »Så hava vi i vårt Samfunds stiftare funnit vännen och läraren med det djupa, mångsidiga, vetenskapligt skolade vetandet, med de vida vyerna och den in i framtiden spanande blicken, den man som skulle bliva banbrytare i vårt land för en forskningsriktning, som griper djupt in i grunderna för fosterlandets ekonomiska bestånd.» Suomennettuna: »Niinpä olemme Seuran perustajan oppineet tuntemaan ystäväinä ja opettajana, jonka syvä ja monipuolinen tietämys on kouliintunut tieteen palveluksessa, jonka katse hallitsee laajat alat ja tunkeutuu tulevaisuuteenkin, olemme hänessä nähneet miehen, jonka tehtäväksi oli joutunut olla uuden tutkimussuunnan tienraivaajana,

tutkimuksen, joka tähtää isänmaamme taloudellisen pohjan lujittamiseen.»

Vaikka professori CAJANDER oli jättänyt Seuran sihteerin toimen, tuli hän varapuheenjohtajana ja puheenjohtajana vielä parin vuoden ajan suoranaisesti ottamaan osaa Seuran toimintaan ja senkin jälkeen on hänen välillinen vaikutuksensa ollut suuri ja suuntaa viittova. Mutta hänen esitelmänsä kävivät tämän jälkeen harvinaisiksi. Uusi työala, maan metsähallinnon järjestäminen ja ohjaaminen vaati tarkoin hänen aikansa.

Julkaisutoiminnasta mainittakoon, että Seura 10 ensimmäisenä toimintavuotenaan ehti painattaa ja jakaa 9 Acta forestalia fennicanidettä.

Jäseniä oli 10-vuotiskauden lopussa 88. Esitelmää tai esityksiä oli pidetty 121.

Esitelmätoimintana oli ollut 47 henkilöä (vrt. kappaletta Kokoukset ja esitelmät).

Toisena 5-vuotiskautena Seuran piiriin liittyneistä uusista voimista mainittakoon nimet: AALTONEN, AUER, Y. ILVESSALO, KOKKONEN, LINKOLA, MULTAMÄKI, PESOLA, SAALAS, SAARI, TOIJALA. Tosin kaikki eivät ole suorastaan metsäalan miehiä, mutta heidänkin tutkimustoimintansa on kuitenkin läheisesti liittynyt metsiin ja he ovat tehokkaasti ottaneet osaa Seuran työhön.

TOINEN VUOSIKYMMEN.

Seuran toiminta jatkui vauhdikkaana. Kasvu- ja tuottotaulutyö alkoi valmistua. Seuralle tarjottiin nyt (v. 1920) tohtori WERNER CAJANUKSEN kuoleman johdosta keskeytynyt kahden pitäjän metsävaroja koskeva tutkimus, joka oli Suomen Metsänhoitoyhdistys Tapion toimesta pantu alulle. Seura anoi ja saikin MALMIN lahjoitusrahastosta 20 000 mk työtä varten, jonka loppuun saattaminen annettiin silloiselle maisteri Y. ILVESSALOLLE. Tämä työ, joka loi pohjan myöhemmin Metsätieteellisen koelaitoksen toimesta suoritetulle valtakunnan metsien arvioimiselle, oli yksi Seuran suursaavu-

tuksia. Mutta kautta linjan jatkui kiihkeä tutkimustyö. Sen tukemiseksi oli voitu jakaa eräitä avustuksiakin. Tehdyn työn runsautta todistaa sihteerin tiedonanto vuosikokouksessa keväällä 1920, jonka mukaan 18 käsikirjoitusta, yhteensä n. 1 600 painosivua oli odottamassa painatusta. Vaikeuksia alkoi kuitenkin taas ilmaantua. Rahan arvon aleneminen ja painatuskustannusten kohoaminen moninkertaisiksi tekivät valtionavun riittämättömäksi. Ja valtioneuvoston kirjapainossa ei suuren työnpaljouden takia enää voitu ottaa vastaan edes niitä käsikirjoituksia, joiden ilmaiseksi painattamiseen oli saatu lupa maatalousministeriöltä. Pulaa hälvensi kuitenkin huomattavasti keväällä 1920 saatu K a j a a n i n P u u t a v a r a - O s a k e y h t i ö n 20 000 mk:n lahjoitus, minkä lisäksi vuosikokouksessa ilmoitettiin K a n s a l l i s - O s a k e - P a n k i n lahjoittaneen 25 000 mk. Tämä vuosikokous (1920), jossa ylitirehtööri, professori A. K. CAJANDER piti esitelmän ja valittiin puheenjohtajaksi, sai erikoisen leimansa myös sen sytyttävän puheen vuoksi, jonka hän lopuksi piti kansallisen ja sellaisena kotimaisen metsätieteellisen tutkimuksen merkityksestä. Hän lopetti seuraavin sanoin: »Kotimainen metsätieteellinen tutkimus on vielä nuori, mutta se on osoittanut huomattavaa elinvoimaisuutta ja omaperäisyyttä. Sen on järkkymättä itsenäisyytensä säilytettävä, huolimatta kaikista vaaroista, jotka sitä osittain juuri sen itsenäisyyden takia vaanivat, muistaen, että sen tulee ennen kaikkea olla suomalaista, Suomen itsenäisen valtakunnan arvon mukaista, Suomen metsätaloutta tukevaa.»

Lopulla vuotta 1919 asetti Seura juoksevista asioista huolehtimaan valmistusvaliokunnan, jonka muodostivat puheenjohtaja, varapuheenjohtaja, entinen puheenjohtaja ja sihteeri. Seuran uusien sääntöjen mukaan, jotka hyväksyttiin vuosikokouksessa 1920 ja vahvistettiin v. 1921, tuli valmistusvaliokunta pysyväiseksi ja sai Seuran hallituksen nimen. Samalla määriteltiin sen valtuudet. Kuten jo aikaisemmin on mainittu, johtui sääntöjen muutos uudesta yhdistyslaista ja sääntöjen pääsisältö jäi entiselleen. Merkittävimpiä muutoksia oli Seuran hallituksen asettaminen. Säännöt painatettiin myöhemmin jaettaviksi uusille jäsenille.

V. 1920 Seura ensi kerran lähetti julkaisujaan, 12 Acta fennican nidettä, ulkomaille lähes 200:lle tieteellisille laitoksille ja seuralle ehdottaen samalla julkaisujen vaihtoa. Myönteisiä vastauksia alkoi saapua tiheästi ja niiden mukana vaihtojulkaisuja, joista Seuran tähän asti vaatimaton »arkisto» nopeasti paisui muuttuen ennen pitkää todelliseksi kirjastoksi.

Toisellakin tavoin lähestyttiin ulkomaita: kutsuttiin ensimmäiset kunniajäsenet, professorit E. RAMANN, MAX ENDRES, ADOLF CIESLAR ja ARNOLD ENGLER. Tämä tapahtui vuosikokouksessa v. 1921.

Mutta omassakin maassa tehtiin Seuraa tunnetuksi paitsi julkaisuja lähettämällä, jota oli aikaisemminkin tehty, m.m. ottamalla osaa Suomen messuihin, maatalousviikkoon ja tutkijain päiviin. Tämän suuntaista toimintaa on myöhemminkin jatkettu.

Uhkaavaa rahapulaa — painatuskustannukset olivat nyt nousseet 10-kertaisiksi v:sta 1914 — lievensivät lopulla vuotta 1920 A. B. W. Gutzeit & Co:olta saatu 10 000 mk:n lahjoitus ja v. 1921 KORDELININ säätiön suoma 8 000 mk:n avustus.

Lopulla vuotta 1921 tapahtui sihteerin vaihdos. Metsäneuvos, tohtori O. J. LAKARI pyysi lisääntyneiden virkatehtävien takia vapautusta. Hänen tilalleen tuli tohtori YRJÖ ILVESSALO.

Tohtori LAKARI oli suurella antaumuksella hoitanut tehtävänsä ja saanut m.m. yhä lisääntyneiden painatustöiden valvomisessa suorittaa raskaan työn. Hänen sihteerikautenaan sattunut rahan arvon aleneminen aiheutti myös vaikeuksia Seuran asioiden hoidossa.

Tohtori YRJÖ ILVESSALO (professori v:sta 1922) oli tavallaan ollut Seuran toimihenkilönä jo v:sta 1916 alkaen, jolloin hän alkoi Seuran toimeksiannosta suorittaa kasvutaulutyötä ja sen valmistuttua saattoi päätökseen Sahalahden ja Kuhmalahden pitäjien metsien arvioimistyön niin ikään Seuran tiliin. Hän tunsii siis Seuran asiat jo entuudestaan ja oli muutenkin toimeen kaikin puolin erittäin sopiva.

Jatkuvan taloudellisen ahdingon takia oli Seura anonut valtionavun koroittamista v:n 1922 alusta 75 000 mk:aan. Anomus ei johtanut tulokseen, vaan avustus jäi entiselleen 14 000 mk:aan.

V. 1922 valittiin uusia ulkomaisia kunniajäseniä ja ensimmäiset

kirjeenvaihtajajäsenet. Mutta samalla kertaa, vuosikokouksessa, valittiin myös ensimmäiset kotimaiset kunniajäsenet: senaattori A. Osw. KAIRAMO, jonka suopea suhtautuminen Seuran toimintaan oli ollut suuriarvoinen ja jonka etevät kasvimaantieteelliset tutkimukset merkittävältä osaltaan olivat koituneet metsätieteenkin hyödyksi, ja todellinen valtioneuvos A. F. TIGERSTEDT, jonka ainutlaatuiset dendrologiset kokeet jo olivat tuottaneet arvokkaita tuloksia.

Taloudellista tilannetta helpottivat eräät vapaat painatukset valtioneuvoston kirjapainossa sekä lahjoitukset, joita v. 1922 saatiin Pohjoismaiden Yhdyspankilta (10 000: —) ja Kymmene A.B:ltä (5 000: —). Mutta tärkeintä oli, että vuodeksi 1923 saatiin valtionapu koroitetuksi 75 000 mk:aan. Samassa kokouksessa, missä tämä ilmoitettiin, voitiin lisäksi tiedottaa Kajaanin Puutavara-Osakeyhtiön jälleen tehneen lahjoituksen, tällä kertaa 10 000 mk. Vuosikokouksessa v. 1923 voitiinkin tilanne esittää kaikin puolin valoisaksi.

V:n 1924 alussa peruutettiin tieteellisten seurojen oikeus maksutomasti painattaa julkaisujaan valtioneuvoston kirjapainossa. Tämä oikeus, jota Seurakin ajoittain oli suurensakin määrin käyttänyt hyväkseen, oli ollut sille suuriarvoinen ja vaikuttanut sen, että verrat pienilläkin rahavaroilla oli julkaisutoimintaa saatu hoidetuksi.

Mainita ansaitsee, että Seura v. 1924 sai edustajansa »Suomalaisen kirjallisuuden edistämisrahaston» valtuuskuntaan. Edustajaksi valittiin silloinen puheenjohtaja metsäneuvos, tohtori O. J. LAKARI, joka siitä pitäen onkin edustusta kunnialla hoitanut. Seuran sananvalta mainitussa valtuuskunnassa on sen pyrinnöille luonnollisestikin tärkeä.

Kun Seura v. 1924 täytti 15 vuotta, oli Acta forestalia fennica ilmestynyt 26 nidettä ja nimenomaan 15:ntenä toimintavuonna valmistui 3 nidettä, jota paitsi 2 nidettä oli valmistumaisillaan. Julkaisutoiminta oli siis näihin aikoihin aivan erikoisen vilkasta. Kaikkiaan oli 3:n 5-vuotiskauden kuluessa painosta valmistunut 7 351 Acta-sarjan sivua (johon on luettu myös niteet 27 ja 28). Mutta samassa määrin oli taas taloudellinen asemakin heikontunut. Seuran

hallitus olikin anonut valtionavun koroittamista 120 000 mk:aan. Stipendeihin oli 5 viimeisen vuoden kuluessa myönnetty 16 000 mk, sangen vaatimaton summa. Mielellään olisi enempi avustuksia annettu, mutta ensi kädessä oli huolehdittava painatuksista.

Toiminta jatkui. Valtionapua ei saatu nousemaan. Kirjapainolaskuja jäi maksamatta, kuten edellisenäkin vuonna. Metsätaloudellinen harrastus oli kuitenkin nousemassa. Siitä olivat todisteena v. 1924 pidetyt ensimmäiset metsäpäivät (oikeastaan vain yksi päivä, 10 vuotta myöhemmin ei viikkokaan riittänyt), joiden järjestelyyn Seurakin osallistui. Toivehikkain mielin aloitettiin rahapulasta huolimatta 4:s 5-vuotiskausi.

Varsin tervetullut oli v:n 1925 lopulla saatu Kansalliso-sake-Pankin 10 000 mk:n lahjoitus ja vieläkin tervetullempi huhtikuussa 1926 Seuralle annettu tieto valtionavun koroittamisesta 100 000 mk:aan. Julkaisujen vaihto oli yhä laajentunut. Seuralle saapui jo usein julkaisujen vaihtopyyntöjäkin. Vuosikokouksessa v. 1926 ilmoitettiin Seuran julkaisuja lähetettävän ulkomaille 233 laitokselle, seuralle y.m. ja 103 yksityishenkilölle, Afrikkaa lukuun ottamatta kaikkiin maanosiin. Sivumennen sanoen luettiin juuri samassa kokouksessa Afrikasta saapunut vaihtotarjous.

Seura alkoi vähitellen tulla siihen ikään, että sen jäsenistä yksi ja toinen joutui tuonen saaliiksi. Tietysti oli kuolemantapauksia jäsenistössä sattunut silloin tällöin aikaisemminkin. Mutta v. 1926 oli oikea kuolinvuosi; silloin menetti Seura neljä kotimaista jäsentään m.m. arvossa pidetyn kunniajäsenensä, todellisen valtioneuvoksen A. F. TIGERSTEDTIN.

Mainittu vuosi 1926 oli toisaalta syntymävuosikin Seuran kannalta. Silloin nimittäin perustettiin Seuran toinen julkaisusarja, joka sai nimekseen *Silva Fennica*. Siinä oli tarkoitus painattaa etenkin sellaisia kirjoituksia, jotka eivät varsinaisesti ole tutkimusten luontoisia ja siitä syystä paremmin sopivat eri sarjassa julkaistaviksi. Ajatus oli epäilemättä onnistunut, jota todistaa sarjan nopea kasvu. Monet sellaiset paljon työtä ja harkintaa vaatineet suunnitelmat ja mietinnöt, jotka olisivat jääneet kokonaan painamatta tai

hävinneet mietintöjen lukemattomaan joukkoon, ovat Silva-sarjassa hyvässä tallessa ja helposti saatavissa. Myös n.s. alokastutkimuksia on sarjassa myöhemmin julkaistu useita.

Taloudellisia vaikeuksia alkoi taas kasaantua. Vuosi 1927 otettiin vastaan n. 60 000 markan velkataakan painamana. Vetoamus puunjalostusyhtiöihin ja pankkilaitoksiin tuotti 15 000 mk Yhdyspankilta ja 2 000 mk Nokia Aktiebolagilta. Tulos, niin kiitollisia kuin lahjoittajille oltiinkin, oli odotettua pienempi. Seuran hallitus lähetti nyt rohkean anomuksen pyytäen valtionavun kohottamista 225 000 mk:aan, josta määrästä 160 000 mk käytettäisiin painatukseen, 25 000 mk julkaisujen vaihtoon, 15 000 mk juokseviin menoihin ja 25 000 mk tutkimusavustuksiin. Ottaen huomioon sen, että eduskunta jo v. 1914 oli puoltanut Seuralle 14 000 mk:n vuotuista apurahaa, mikä v. 1927 vastasi n. 160 000 mk:aa, oli anomus oikeastaan varsin kohtuullinen. Näin suureen summaan ei kumminkaan myöhemminkään ole päästy.

Vuosikokouksessa 1927 valittiin Seuran jäseneksi senaattori P. E. SVINHUFVUD, nykyinen kunnioitettu tasavallan presidentti.

Samaa kokouksessa pyysi Seuran sihteeri professori YRJÖ ILVESSALO pitkäaikaisen ulkomaanmatkan vuoksi vapautusta toimestaan. Professori ILVESSALO oli kuuden toimintavuoden ajan erittäin menestyksellisesti hoitanut sihteerin paljotoista tointa. Yhäkin paisunut julkaisutoiminta, joka kuluneena 5-vuotiskautena oli ollut ennätysellisen kiihkeää, aiheutti paljon työtä ja vaikeuksiakin, joista kuitenkin selviydyttiin sikäli kuin niitä ilmestyi.

Professori ILVESSALON tilalle valittiin nykyinen sihteeri, näiden rivien kirjoittaja.

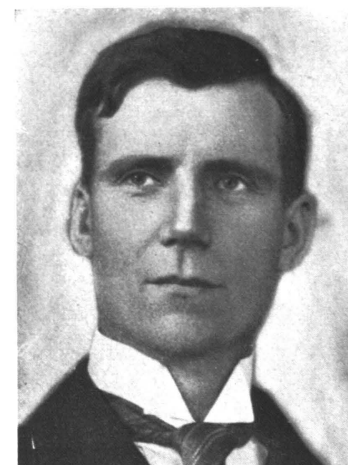
Vuotta ennen Seuran 20-vuotispäivää kohtasi sitä tähän asti ehkä raskain tappio. Yksi sen uskollisimpia työntekijöitä ja nuoren metsätieteemme keskeisimpiä voimia, tohtori LAURI ILVESSALO kuoli äkkiä, 4. IV. 1928 kesken kuumeisinta työkauttaan parhaassa miehuuden iässä. Seura on hänen muistoaan vaalinut parhaansa mukaan tuntien syvää kiitollisuutta hänen pitkäaikaisesta väsymättömästä työstään Suomen metsätieteen ja Suomen Metsätieteellisen Seuran hyväksi.



Y. ILVESSALO
Sihteeri 1921—27
Puheenjohtaja 1929—30



ERIK LÖNNROTH
Puheenjohtaja 1930—31



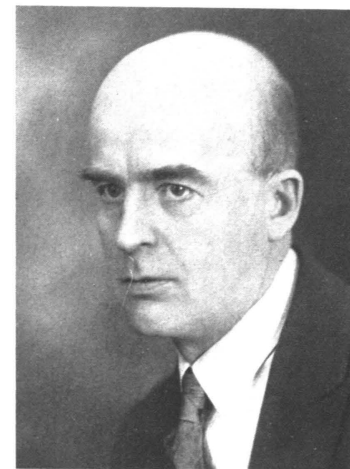
O. J. LUKKALA
Puheenjohtaja 1931—32



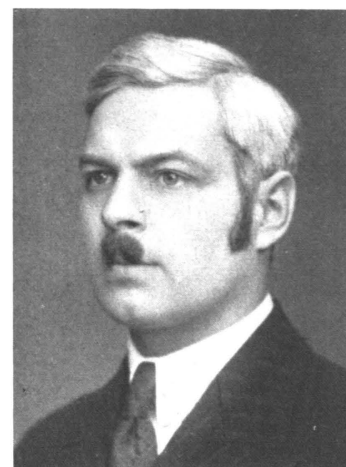
VILJO KUJALA
Puheenjohtaja 1932—33



I. LASSILA
Puheenjohtaja 1933—34



V. R. TOIJALA
Puheenjohtaja 1934—35



ERKKI LAITAKARI
Sihtööri 1927—

Raskain mielin kerääntyi Seuran kantajoukko pari viikkoa myöhemmin kokoukseen. Mutta elämä menee menoaan, ja Seuran toimintakin jatkui näköjään muuttumattomana. — Oli yhdessä Fauna-seuran kanssa kustannettu professori KUPFFER Riiasta esitelmöimään ja sattumalta oli toinenkin puhuja Suomenlahden eteläpuolelta, nim. eestiläinen REIM, joka niihin aikoihin opiskeli Helsingissä. Tällöin oli ensimmäistä kertaa Seurassa ulkomaalaisia esitelmöitsijöinä, ellemmme ota lukuun saksalaista professori METZGERIÄ, jota kuitenkin jo silloin pidettiin melkein helsinkiläisenä.

Vuosikokouksessa v. 1928 valittiin kunniajäseneksi professori GUST. KOMPPA, mainehikas kemiantutkija, jonka työ huomattavalta osalta oli kohdistunut puusta saatavien tuotteiden hyväksikäyttöön ja jonka dendrologiset kokeet olivat merkittävällä tavalla edistäneet tämän tieteenhaaran saavutuksia maassamme. — Samassa kokouksessa saatiin ilahuttava tieto valtionavun kohoamisesta 150 000 mk:aan. Tätä oli jännittyneenä odotettu sen takia, että kirjapainovelka oli yhäkin lisääntynyt. Elettiin kuitenkin taloudellista nousukautta, joka oli samalla metsätaloudenkin nousukautta, ja niinpä oli määrävällä taholla suopeasti suhtauduttu Seuran anomukseen, vaikka ei sitä sellaisenaan hyväksyttykään. — Vuoden kuluessa aloitettiin kolmaskin julkaisusarja, *Comme n t a t i o n e s f o r e s t a l e s*, joka oli tarkoitettu sellaisia tutkimuksia varten jotka kohdistuivat muiden maiden kuin Seuran metsätalouteen. Sarjan aloitti professori AUER Kanadan soita koskevalla tutkielmallaan. Sarjassa on julkaistu myös eräiden ulkomaalaisten tekemiä, meille kiintoisia tutkielmia.

Seuran 20:tta vuosipäivää ei joutunut näkemään sen ensimmäinen puheenjohtaja, todellinen valtioneuvos P. W. HANNIKAINEN. Hän kuoli syysk. 4 p:nä 1928. Valtioneuvos HANNIKAINEN, joka varsinkin alkuaikoina oli innokkaasti mukana Seuran riennoissa, oli viime vuodet elänyt syrjässä, vanhuuden lepoon vetäytyneenä, joten hän tosiasiasa oli jo paljon aikaisemmin poistunut Seuran piiristä.

Seuran edelleenkin nauttimaan luottamusta osoittivat eräät huomattavat lahjoitukset ja avustukset, joista tiedoitettiin lokakuun

kokouksessa v. 1928. Kansallis-Osake-Pankki lahjoitti 40 000 mk, raha-arpajaisten voittovaroista saatiin 55 255 mk ja Nokia Aktiebolagilta jälleen 2 000 mk. Vähän aikaisemmin oli Maatalous-Osake-Pankilta saatu 5 000 mk. Erikoistarkoitukseen, nim. Mustilan Kotikunnaan ulkolaisten puulajien viljelemiskokeiden tukemiseksi myönsi edelleen opetusministeriö 70 000 mk. Seura, joka niin monet kerrat oli joutunut toimimaan taloudellisen ahdingon painostamana, oli nyt jälleen päässyt vankalle pohjalle ja saattoi häiritsemättä jatkaa työtään. Seurassa tunnettiin syvää kiitollisuutta paitsi taloudellisesta avusta myös osoitetusta luottamuksesta. Erikoisesti piti Seura kunnianaan saada jollakin tavoin olla hyödyksi sen kunniajäsenvainajan, valtioneuvos A. F. TIGERSTEDTIN suurenmoisten viljelyskokeiden ylläpidossa. — Ylimääräisten avustusten sarjaan liittyi vielä vuoden 1929 alkupuolella saatu 20 000 mk:n erä raha-arpajaisten voittovaroista.

Seuran tultua tunnetuksi ulkomailla alkoi sille melko tiheästi saapua kutsukirjelmää erinäisiin tieteellisten laitosten ja seurojen juhlatilaisuuksiin. Eräs huomattavimmista tällaisista tilaisuuksista oli Ruotsin metsäkorkeakoulun 100-vuotisjuhla, jossa Seuraa edusti ja sen adressin esitti pääjohtaja, professori A. K. CAJANDER. Yleensä ei Seuralla ole ollut tilaisuutta ja varoja edustajia lähettää, mutta muuten tehtyjen matkojen yhteyteen, kuten nytkin, on joskus voitu edustusta järjestää.

Lähestyvä 20-vuotispäivä sattui miltei yksiin Seuran perustajan 50-vuotispäivän kanssa. Oli luonnollista, että näiden päivien vietto päätettiin yhdistää. Oli myös luonnostaan lankeavaa, että Seuran perustaja tällöin kutsuttiin sen kunniajäseneksi. Tämän järjestelyn vuoksi pidettiin vuosikokous, jossa vaali tapahtui, huhtikuun 3 p:nä (1929) ja seuraavana päivänä huhtikuun 4:nä kävi Seuran hallitus kokonaisuudessaan onnittelemassa perustajaansa. Puheessaan ilmoitti Seuran puheenjohtaja prof. LINKOLA edellisenä päivänä tapahtuneesta vaalista ja esitti Seuran syvän kiitollisuuden perustajalleen, Suomen metsätieteen uranuurtajalle. Puheen päätyttyä ojennettiin professori CAJANDERILLE Seuran tilaisuutta varten toimittama yli 1 000-sivuinen

juhla-julkaisu, johon 21 kotimaista ja 21 ulkomaista metsätieteiden tai lähitieteiden edustajaa oli lähettänyt kirjoituksensa. Saman päivän iltana oli Seura kutsunut jäsenensä prof. CAJANDERIN kunniaksi pidettäville juhlapäivällisille, jotka samalla merkitsivät Seuran 20-vuotisjuhlaa. Juhlissa pidettyjä lukuisia puheita ei ole merkitty muistiin, mutta niistä kävi vastaansanomattomasti ilmi, että juhlavieraan suorittama harvinaisen runsas ja monipuolinen työ oli vienyt saavutuksiin, joihin vain harvat pystyvät. Juhlavieras, silloinen puolustusministeri, pääjohtaja ja professori CAJANDER torjui kuitenkin vaatimattomasti kiitokset mainiten, että olosuhteet olivat kuin itsestään vieneet hänet moneen aloitteeseen, kuten esim. Suomen Metsätieteellisen Seuran perustamiseen.

Toukokuun kokouksessa 1929 esitti professori YRJÖ ILVESSALO katsauksen Seuran 20-vuotiseen toimintaan. Ansiokkaan katsauksensa päättää hän seuraaviin sanoihin: »Suomen Metsätieteellinen Seura on tähänastisen lyhyen elämänsä aikana saanut täysin mitoin kokea, että elämä on taistelua myöskin tieteen työkentällä. Mutta taistelu karkaisee ja kehittää. Seuramme on saanut tarpeellisen itsetuottamuksen. Sitkeällä ja uutteralla työllään se on saavuttanut arvonantoa maan rajojen ulkopuolellakin. Rohkein ja toivehikkain mielin Suomen Metsätieteellinen Seura käy alottamaan kolmatta vuosikymmentänsä päämääränään suomalaisen metsätieteen ja sen luomuksille rakentuvan järkiperäisen suomalaisen metsätalouden, isänmaamme tuen ja turvan, jatkuva kehittyminen ja korkein menestys.»

Jos vertaamme Seuran julkaisutoimintaa ensimmäisen ja toisen kymmenvuotiskauden aikana, huomaamme luonnollisista syistä johtuvan melkoisen eron. Ensi 10-vuotiskaudella saatiin valmiiksi 9 Actan nidettä, toisella 10-vuotiskaudella valmistui niitä 25 ja lisäksi 10 numeroa Silva fennicaa. Tähän suureen eroon vaikuttaa paitsi alkuvaikeuksia ja työvoiman vähyyttä alkuaikoina myös se sattumasta johtuva seikka, että 10-vuotispäivänä oli 3 Actan nidettä mainitun 9:n lisäksi valmistumaisillaan. Oikeampi suhdeluku olisi siis 12 : 22.

Julkaisutoiminnan kasvaessa ja julkaisujen vaihdon lisääntyessä oli Seuran ennen vaatimaton arkisto muuttunut nopeasti tilaa vaativaksi kirjastoksi. V. 1929 vuosikokouksessa ilmoittaa arkistonhoitaja, että Seuran kirjastoa varten on käytettävissä erikoinen tilava huone Metsätieteellisen seminaarikirjaston huoneistossa, jota paitsi on kaksi pienempää varastohuonetta. Sanomattakin on selvää, että arkistonhoitajan työ lisääntyi samassa määrin kuin kirjasto kasvoi. Käytännöllisen luettelomisjärjestelmän avulla on työtä kuitenkin voitu pitää kohtuullisissa rajoissa. Arkistonhoitajan tehtäviin on kuulunut myös julkaisujen vaihdon aiheuttama runsas kirjeenvaihto. Tätä työstä tointa hoiti vv. 1913—1925, siis 12 vuotta tohtori LAURI ILVESSALO. Hänen jälkeensä kolme vuotta professori EINO SAARI ja sen jälkeen nykyinen arkistonhoitaja maisteri N. A. HILDÉN.

VIIDES 5-VUOTISKAUSI.

Seuran myöhempi toiminta on jatkunut entistä vakavaa latuaan. Taloudellisesti ovat Seuran tietä tasoittaneet seuraavat ylimääräiset avustukset tai lahjoitukset: Maatalous-Osakepankilta 5 000 (1929), LÄNGMANIN lahjoitusvaroista 9 000 mk (1930), Nokia Aktiebolagilta kahdesti 2 000 mk (1929 ja 1930) ja raha-arpajaisten voittovaroista 50 000 mk (1931). Avustukset olivat hyvin tarpeen vaatimat, sillä niiden avulla saatiin Seuran talous tasapainoon ennen kuin alkanut pulakausi valtionavun alennuksineen rupesi tuntumaan Seurankin raha-asioissa. V:ksi 1932 saatiin entisen 150 000 mk:n sijasta vain 122 000 mk, ja seuraavana vuonna aleni valtionapu 110 000 mk:aan. Toisaalta alentuneet painatuskustannukset ovat auttaneet Seuran taloutta edelleenkin pysymään tasapainossa samoin kuin seuraavat avustukset: raha-arpajaisten voittovaroista 28 000 mk (1932), LÄNGMANIN lahjoitusvaroista 9 000 mk (1932) ja Veitsiluoto Osakeyhtiöltä 20 000 mk (1933).

V. 1933 toteutettiin Seuran piirissä kauan kytenyt ajatus pysyvän tutkimusrahaston luomisesta. Päätös tehtiin tasan 5 vuotta toht. LAURI ILVESSALON kuoleman jälkeen pidetyssä kokouksessa.

Ja koska juuri hän oli julkisuudessa ensi kertaa esittänyt ajatuksen tällaisen rahaston perustamisesta, annettiin rahastolle nimi »Lauri Ilvessalon Metsätieteellinen Tutkimusrahasto». Rahaston säännöt vahvistettiin perustamispäivänä, huhtikuun 4:nä 1933. Rahaston tarkoituksena on vastaisuudessa olla Suomen metsätieteen tukena. Tutkimusavustuksia aletaan myöntää niin pian kuin sen pääoma on kasvanut 100 000 mk:si. Rahastoa hoitaa Seuran hallitus. Pohjarahahan muodostavat ne 35,000 mk, jotka Seura yksityisistä säästyneistä lahjoitusvaroistaan tähän tarkoitukseen antoi. Rahastoa on kartutettu myös Seuran piiristä saaduilla lahjoituksilla, joten se v:n 1933 lopussa oli noussut 46 000 mk:aan.

Julkaisutoiminta on jatkunut entiseen tapaan. 25-vuotisjuhlaan ilmestyvä Acta forestalia fennica nide tulee olemaan n:o 40. Silva fennica sarja on nopeasti lisääntynyt. V. 1933 loppuun mennessä on ilmestynyt 33 nidettä. Commentationes forestales-sarjaa on julkaistu 6 nidettä.

Kansainvälisiä suhteita tehokkaasti ylläpitääkseen yhtyi Seura v. 1930 Kansainväliseen Metsätutkimuslaitosten liittoon (Internationaler Verband Forstlicher Forschungsanstalten). Ulkomaisten metsätiedemiesten esitelmiä on Seuran kokouksissa viimeisen 5-vuotiskauden aikana ollut kahdesti, nim. joulukuussa 1929 hollantilaisen professori H. BEEKMANIN ja huhtikuussa 1932 unkarilainen professori DANIEL FEHÉRIN, jonka viimeksi mainitun Seura erikoisesti kutsui esitelmöimään.

Kansainvälisistä suhteista puhuttaessa mainittakoon, että Seuran kunnia- ja kirjeenvaihtajajäsenet ovat yleensä suhtautuneet Seuraan ja maahamme hyvin suopeasti. M.m. ulkomailla liikkuneille Seuran jäsenille ovat he auliisti tarjonneet apuaan monessa muodossa ja lisäksi ovat useat Seuralle lahjoittaneet omia arvokkaita teoksiaan. Maamme tunnetuksi tekemisessä ovat Seuran ulkomaiset jäsenet ja Seuran laaja julkaisujenvaihtotoiminta epäilemättä vaikuttaneet paljon. Ulkomaisia kunniajäseniä oli Seuralla v:n 1933 lopussa 29 ja kirjeenvaihtajajäseniä 92.

Suhteita kotimaahan käsin on hoidettu m.m. alkamalla v. 1930 julkaista selostavaa jatkoteosta »Metsätieteen työmaalta», joka jaetaan Metsätaloudellisen Aikakauskirjan mukana. Näin saadaan aina-kin lyhyet selostukset Seuran tutkimuksista leviämään laajoihin metsätaloutta harrastaviin piireihin. — Metsäalan ammattimiesten harrastusta luonnossa tehtäviin havaintoihin ja sitä tietä metsätieteeeseen pyrkii lisäämään niin ikään Metsätaloudellisen Aikakauskirjan mukana jaettava Seuran julkaisema sarja »Huomioita», josta vasta ensimmäinen numero on ehtinyt ilmestyä. Kumpaakin sarjaa toimittaa tohtori M. HERTZ.

Osanotto metsäviikkoon ja maatalousviikkoon, josta jo edellä on mainittu, tarkoittaa myös Seuran toiminnan tunnetuksi tekemistä kotimaassa.

Kotimaisia jäseniä oli v:n 1933 lopussa 175, niistä kolme kunniajäsentä.

Vuoden 1933 loppuun mennessä on Seura kaikkiaan pitänyt 143 varsinaista kokousta. Niissä on 94 henkilöä pitänyt kaikkiaan 295 esitelmää tai esitystä. Seuran julkaisujen sivumäärä on lähes 18 500.

Nämä ovat yksinkertaisia lukuja, jotka eivät sano paljon sellaiselle, joka ei ole ollut mukana tieteellisen seuran toiminnassa. Mutta joka on siihen edes jonkin verran tutustunut, hän tietää, miten suunnattomasti sitkeää ja hellittämätöntä työtä niihin sisältyy.

Kuten tästä katsauksesta Suomen Metsätieteellisen Seuran vaiheisiin voidaan huomata, alkoi toiminta määrätietoisenä ja vauhdikkaana. Tosin oli alussa vaikeuksia siinä määrin, että ne olisivat heikkomman alun ehkä pysähdyttäneet ja masentaneet, mutta Seuran työskentely näytti vastuksista vain kiihtyvän, ja ensimmäisen 5-vuotiskauden läpäistyään oli Seura jo väljemmillä vesillä. Sen toiminta vakiintui, työvoimat lisääntyivät, ja varsin nopeasti Seura oli saavuttanut merkittävän ja arvossapidetyn aseman maan tieteellisten Seurojen joukossa. Tätä asemaansa se on jatkuvasti lujittanut. Työskentely sen piirissä ei ole hetkeksikään tauonnut eikä lamaantunut

vaikeuksissa, joita myöhemminkin sen tielle kyllä on sattunut. Saattoi kenties luulla, että metsätieteellisen tutkimuslaitoksen perustamisen jälkeen Seuran toiminta olisi heikentynyt. Näin ei tapahtunut, pikemmin päinvastoin. Tutkimuslaitos toi uutta voimaa, uusia herätteitä Seurankin piiriin, ja sen johtavat miehet ovat tehokkaasti ottaneet osaa Seuran toimintaan.

Yksityinen tutkimustoiminta on osoittautunut valtion tutkimuslaitoksen rinnalla välttämättömän tarpeelliseksi. Seuran perustaja väitti näin olevan jo ohjelmapuheessaan huhtikuun 25 p:nä 1910. Tältäkin kohdaltaan sattui puhe paikalleen.

Työtä on Seuralla ja sen jäsenillä riittämiin. Tosin on paljon neljännesvuosisadassa selvitetty, mutta paljon on selvittämättäkin. Mitä pitemmälle johonkin tieteeseen syvennytään, sitä runsaammin vastattavia kysymyksiä ilmaantuu. Perustus on vasta laskettu, rakennustyö on alkamassa.

KOKOUKSET JA ESITELMÄT.

V:n 1933 loppuun mennessä on pidetty varsinaisia ohjelmallisia kokouksia 143 ja lisäksi muutamia ylimääräisiä, joissa yleensä on käsitelty vain juoksevia asioita.

Seuraava asetelma osoittaa kokousten luvun 5-vuotiskausittain

5-vuotiskausi	Varsinaisia kokouksia	Vars. kokouksia toimintavuotta kohti
1909—14	28	5.6
1914—19	24	4.8
1919—24	33	6.6
1924—29	28	5.6
1929—34	34 ¹	6.8 ¹
1909—34	147 ¹	5.8

Kuten huomataan, on kokousten luku vuotta kohti pysynyt jokseenkin tasaisena. Toisen 5-vuotiskauden alempi luku johtuu vapaussodan ajasta, jolloin kokouksia ei ollut. Sääntöjen mukaan on kokouksia pidettävä syyskuusta toukokuuhun kerran kuukaudessa tai joka toinen kuukausi. Vähin määrä tulee täten olemaan 4 kokousta toimintavuotta kohti. Tämä määrä on siis kaikkina 5-vuotiskausina ylitetty; ainoa vuosi, jolloin siihen ei päästy, oli v. 1917—18.

Seuran toiminnan vilkkautta kuvaa ainakin osaltaan kokouksissa saapuvilla olleiden jäsenten luku. Siitä on olemassa tietoja muilta paitsi kolmelta toimintavuodelta vv. 1924—27. Seuraava asetelma esittää tiedot 5-vuotiskausittain.

¹ Edellytettynä, että tammi—huhtikuussa v. 1934 pidetään 4 kokousta.

5-vuotiskausi	Jäseniä saapuvilla kokousta kohti keskimäärin
1909—14	14.6
1914—19	25.4
1919—24	21.9
1924—29	27.3 ¹
1929—33 ²	29.2

Koko toiminta-aikana 23.5³

Huomataan, että kokouksissa läsnä olleiden luku on yleensä lisääntynyt ja on viimeisenä 5-vuotiskautena tasan kaksi kertaa suurempi kuin ensimmäisenä. Nousu ei ole kuitenkaan täysin suhteellinen jäsenmäärän kasvuun, sillä ensimmäisen 5-vuotiskauden lopulla oli jäseniä 76 ja v:n 1933 lopussa 177. Mutta Seuran nykyisessä jäsenistössä on myös enemmän kuin alkuvuosina maaseutulaisia, jotka voivat vain harvoin saapua kokouksiin. Mainita ansaitsee, että viime vuosien tilastossa ovat mukana vain niin sanoaksemme tavalliset kokoukset. Metsäviikon aikana pidetyt ja sellaiset kokoukset, joissa on ulkomaisia esitelmöitsijöitä, vetävät aina enemmän jäsenistöäkin koolle ja niiden ottaminen tilastoon antaisi harhauttavan käsityksen.

Seuran kokouksissa on myös melkein poikkeuksetta sellaisiakin kuulijoita, jotka eivät ole jäseniä. Äsken mainituissa poikkeuksellisissa kokouksissa on tällaista yleisöä ollut hyvinkin runsaasti. Tavallisissa kokouksissa taas on jäsenten lisäksi joukko metsätieteen ylioppilaita, joille kokouksista säännöllisesti ilmoitetaan. Tällä tavoin nuoret opiskelijat pääsevät jo aikaisin käsitykseen metsätieteestä, sen tehtävistä ja viimeisimmistä tuloksista. Ne joilla on taipumusta

¹ Tietoja on ainoastaan toimintavuosilta 1927—28 ja 1928—29.

² Kalenterivuoden 1933 loppuun.

³ Olettaen, että kokouksissa vv. 1924—27 (joilta tiedot puuttuvat) on ollut keskimäärin saman verran väkeä kuin vv. 1927—29 (joilta on tietoja). Jos otetaan keskimäärä niistä kokouksista, joista tietoja on, saadaan koko toiminta-ajan keskimääräksi 22.9.

ja halua opintojen jatkamiseen käyvät kokouksissa säännöllisesti ja ovat siis jo tutustuneet Seuran toimintaan, kun heidät, tavallisesti oppiarvotutkinnon suoritettuaan, valitaan jäseniksi. Seuran kasvatava toiminta ei siis rajoitu vain sen jäseniin, vaan ulottuu sängen tehokkaana metsätieteitä opiskelemaan ylioppilasnuorisoon. Tuloksena tästä onkin, että uusia voimia vuosittain liittyy melkoinen joukko Seuran piiriin. »Uudistamiskysymys» ei koskaan ole tuottanut vaikeuksia, ei edes sellaisina vuosina, jolloin poikkeuksellisen hyvät ansiomahdollisuudet ovat olleet vieroittamassa tieteellistä työtä eikä myöskään huonoina aikoina, jolloin opiskelijoita on ollut niukasti. Seuran jäsenistöstä onkin nykyisin 16 % »nuorta väkeä», tällä vuosisadalla syntyneitä.

Kantajoukon Seuran kokouksissa muodostavat yliopiston metsätieteiden ja eräät lähitieteiden opettajat, metsätieteellisen tutkimuslaitoksen tutkijat, metsähallinnon toimissa olevat metsänhoitomiehet sekä keskusmetsäseurain ja yksityisten liikelaitosten palveluksessa olevat metsäalan ammattimiehet. Heihin liittyy vielä joukko muitakin pääkaupunkilaisia metsänhoitajia tai metsätieteiden harrastajia. Enimmät tässä mainituista ovat töittensä vuoksi kesä- ja syyskaudenkin poissa Helsingistä, joten kokouksissa ei enää kesäkuussa voi järjestää eikä yleensä vielä syyskuussa. Sydäntalvi on parasta Seuran toiminta-aikaa.

Esitelmät ovat Seuran kokousten pääasiallinen sisältö. Ne kuvaavat verraten hyvin Seuran toimintaa, koska ne pääosaltaan esittävät tuloksia Seuran jäsenten suorittamista tutkimuksista.

Sen vuoksi ei liene vailta mielenkiintoa taulukko n:o 1, josta selviää montako esitelmää ja miltä aloilta on Seuran kokouksissa 5-vuotiskausittain pidetty.

Ennen taulukon tarkastelua on syytä mainita, ettei läheskään aina ole ilman muuta selvää mihin ryhmään mikin esitelmä on vietävä. Jaoittelu tulisi eri henkilöiden suorittamana jonkin verran erilaiseksi. Suotavaa ehkä olisi ollut erottaa useampia ryhmiä, mutta yleiskatsauksellisuuden kannalta on käytetty ryhmitys puollettavissa. Erikoisen ryhmänsä muodostavat lyhyet tiedonannot. Esitelmien lukuun

TAULUKKO 1 — TABELLE 1.

Esitelmien jakautuminen Verteilung der Vorträge	Esitelmiä tai esityksiä 5-vuotiskausittain Vorträge oder Mitteilungen je nach Jahrfünfteln										Esitelmiä koko toimintakautena Vorträge im ganzen	
	1909—14		1914—19		1919—24		1924—29		1929—33 ¹		lukum. Anzahl	%
	lukum. Anzahl	%	lukum. Anzahl	%	lukum. Anzahl	%	lukum. Anzahl	%	lukum. Anzahl	%		
Metsänhoitotiede ja metsäbiologia — <i>Waldbau u. Forstbiologie</i>	16	24.2	23	41.8	28	46.6	16	31.4	21	33.3	104	35.3
Metsämaaperä- ja suotiede — <i>Forstliche Bodenkunde u. Moorkunde</i>	10	15.2	10	18.2	6	10.0	6	11.8	10	15.9	42	14.2
Metsänarvioimistiede — <i>Forsttaxation</i>	14	21.2	10	18.2	8	13.3	9	17.6	6	9.5	47	15.9
Metsäpolitiikka — <i>Forstpolitik</i>	11	16.7	6	10.9	13	21.7	8	15.7	12	19.0	50	16.9
Metsäteknologia — <i>Forstbenutzung</i>	1	1.5	1	1.8	—	—	4	7.8	6	9.5	12	4.1
Yleisiä metsätiedettä tai metsätaloutta koskevia — <i>Allg. forstliche Vorträge</i>	2	3.0	1	1.8	2	3.3	2	3.9	2	3.2	9	3.1
Esitelmiä muilta aloilta — <i>Vorträge aus anderen Gebieten</i>	3	4.6	—	—	1	1.7	3	5.9	1	1.6	8	2.7
Tiedonantoja metsäalalta tai läheisiltä aloilta — <i>Kurze Mitteilungen aus der Forstwirtschaft und angrenzenden Gebieten</i>	9	13.6	3	5.5	1	1.7	1	2.0	1	1.6	15	5.1
Toimintakatsauksia — <i>Tätigkeitsberichte</i>	—	—	1	1.8	1	1.7	—	—	1	1.6	3	1.0
Huomattavimpia muistopuheita, elämäkerrallisia esitelmiä — <i>Bemerkenswerte Nachrufe u. ä.</i>	—	—	—	—	—	—	2	3.9	3	4.8	5	1.7
Yhteensä <i>Insgesamt</i>	66	100	55	100	60	100	51	100	63	100	295	100

on myös eri ryhmänä otettu perusteelliset 10-vuotis-, 15-vuotis- ja 20-vuotiskatsaukset. Niin ikään huomattavimmat muistopuheet Seuran vainajista on otettu mukaan. Tähän ryhmään tavallaan liittyy A. G. BLOMQVISTIN elämää koskeva esitelmä.

¹ Kalenterivuoden 1933 loppuun. — *Bis Ende 1933.*

Eri ryhmien osuutta vertailtaessa, huomataan, että ensimmäiseen ryhmään koko toiminta-ajan ovat kuuluneet useimmat esitelmistä, mikä ei olekaan ihmeteltävää alan laajuuteen katsoen. Toinen ja kolmas ryhmä ovat jotenkin yhtä runsaasti edustetut ja pysyneet verraten tasaisina, ellei oteta huomioon metsänarvioimisalaa kuuluvien esitelmien harvinaista lukuisuutta ensimmäisenä 5-vuotiskautena. Hieman edellisiä runsaampi on metsäpolitiikan ryhmä, jonka alaan kuuluvat esitelmät nykyisin ovat toiseksi lukuisimmat. Metsäteknologia on alussa ollut hyvin heikosti edustettuna. Ilahduttavaa nousua on huomattavissa, mutta 10 viime vuoden summa ei vielä pääse läheskään toisten ryhmien tasalle. Seuraavaan ryhmään kuuluvat joko kotimaan tai muiden maiden metsätieteitä yleensä käsittelevät esitykset sekä muiden maiden metsätaloutta yleisluontoisesti kuvaavat esitelmät. Muidenkin alojen esitelmää on Seuran kokouksissa silloin tällöin ollut. Niillä on yleensä ollut kosketuskohtia metsätalouden eri puoliin, mutta ei siinä määrin, että ne olisi voitu lukea ensimmäisiin ryhmiin.

Seuraava asetelma osoittaa, montako esitelmää tai esitystä tulee kunakin 5-vuotiskautena vuotta ja kokousta kohti.

5-vuotiskausi	Esitelmien tai esitysten lukumäärä	
	vuotta kohti	kokousta kohti
1909—14	13.2	2.4
1914—19	11.0	2.3
1919—24	12.0	1.8
1924—29	10.2	1.8
1929—33 ¹	14.0 ²	1.9
1909—33	12.0 ³	2.0

¹ Kalenterivuoden 1933 loppuun.

² Esitelmien luku 63 on jaettu 4.5:lla, koska viimeinen »5-vuotiskausi» sisältää vain 4.5 v.

³ Esitelmien luku 295 on jaettu 24.5:lla, koska viimeinen »5-vuotiskausi» sisältää vain 4.5 v.

Se seikka, että alkuaikoina esityksiä kokousta kohti oli enemmän kuin nykyisin johtuu siitä, että lyhyitä tiedonantoja silloin oli ohjelmassa useammin, minkä edellisestä asetelmasta selvästi huomaa. Yleensä on esitelmien luku pysynyt verraten tasaisena.

Esitelmät on suurimmalta osaltaan pidetty suomeksi, vain parikymmentä on ollut ruotsinkielisiä. Viime aikoina on ollut eräitä Seuran ulkomaisten jäsenten pitämiä saksankielisiä esitelmää. Nämä seikat osoittaa seuraava asetelma.

5-vuotiskausi	Esitelmien tai esitysten lukumäärä			Yhteensä
	suomen- kielisiä	ruotsin- kielisiä	saksan- kielisiä	
1909—14	62	4	—	66
1914—19	47	8	—	55
1919—24	55	8	—	60
1924—29	48	1	2	51
1929—33 ¹	58	2	3	63
1909—33	270	20	5	295

Esitelmöitsijäin lukumäärää erikseen 5-vuotiskausina ja erikseen koko toiminta-aikana sekä uusien ja Seurassa ennen esiintyneiden lukumäärä selviää seuraavasta asetelmasta.

Esitelmänpitäjän lukumäärä	1909—14	1914—19	1919—24	1924—29	1929—33 ¹	1909—33
		33	31	30	30	37
Näistä uusia	33	14	15	12	19	

Nämäkin luvut ovat omiaan osoittamaan tasaista toimintaa ja jatkuvaa voimien uudistumista.

Vielä esitettäköön eräitä lukuja, jotka antavat käsityksen siitä, miten esitelmien lukumäärä jakaantuu esitelmöitsijäin kesken.

¹ Kalenterivuoden 1933 loppuun.

TAULUKKO 2 — TABELLE 2.

Esitelmöitsijöitä, jotka ovat pitäneet <i>Personen welche</i>					Yhteensä esitelmöit- sijöitä <i>Vortragende im ganzen</i>
20	10—19	5—9	2—4	1	
esitelmää tai esitystä — <i>Vorträge hielten</i>					
2	4	14	31	43	94

Ensimmäiseen ryhmään kuuluvat professorit A. K. CAJANDER ja Y. ILVESSALO, (kumpikin tasan 20 esitystä), toiseen professorit O. HEIKINHEIMO ja O. J. LUKKALA sekä tohtorit V. CAJANUS ja V. KUJALA. Tohtori CAJANUS-vainajan tavatonta toimeliaisuutta osoittaa, että hän, vaikka esiintyi vain ensimmäisenä 5-vuotiskautena ehti pitää kokonaista 10 esitelmää. Tässä suhteessa ovat hänet saavuttanut vain professori CAJANDER, joka ensimmäisenä 5-vuotiskautena piti 13 esitelmää ja professori HEIKINHEIMO, joka kolmantena 5-vuotiskautena piti 10 esitelmää. Seuralla on ollut ja on edelleenkin jäsenistössään, kuten asetelman luvut osoittavat joukko erittäin tuotteliaita ja työkykyisiä tutkijoita. Kaikki esitelmöitsijät kuuluvat Seuran jäsenistöön, useat tosin on valittu vasta ensimmäisen esitelmän jälkeen. Esitelmänpitäjistä on tätä kirjoitettaessa elossa 84, heidän joukossaan 4 kirjeenvaihtajajäsentä. Kotimaisesta jäsenistöstä (177) on, kuten huomataan, lähes puolet sellaisia, jotka ovat esitelmöineet kokouksissa.

JULKAISUT.

V:n 1933 loppuun mennessä on painosta ilmestynyt 39 Acta forestalia fennican nidettä, joiden keskimääräinen sivuluku on 415 ja Silva fennican niteitä 33, keskimääräinen sivuluku 61. Nuorinta sarjaa Commentationes forestales on ilmestynyt 6 nidettä keskimäärin 27 sivun suuruusina.

Kaikkiaan sisältyy näihin niteisiin 237 tutkimusta tai kirjoitusta, jotka yhteensä käsittävät 18 380 sivua. Vuotta kohti on painosta

ilmestynyt (jos viimeinen toimintavuosi v:n 1933 loppuun lasketaan $1\frac{1}{2}$ v-ksi) 750 s.

Seuraava taulukko osoittaa tutkimusten luvun ja painatetun sivumäärän 5-vuotiskausittain.

TAULUKKO 3 — TABELLE 3.

5-vuotiskausi <i>Jahrfünft</i>	Tutkimusten tai kirjoitusten lukumäärä <i>Anzahl Untersuchungen oder Aufsätze</i>			Sivumäärä <i>Seitenanzahl</i>			Yhteensä sivuja <i>Seiten im ganzen</i>	Sivuluvusta selostuksia <i>Referate von der Seitenanzahl</i>
	Acta forestalia fennica	Silva fennica	Commentationes forestales	Acta forestalia fennica	Silva fennica	Commentationes forestales		
1909—14	5	—	—	613	—	—	613	—
1914—19	17	—	—	2 644	—	—	2 644	165
1919—24	82	—	—	7 351	—	—	7 351	351
1924—29	64	18	1	3 210	508	32	3 750	383
1929—33 ¹	22	23	5	2 386	1 504	132	4 022	351
Yhteensä <i>Insgesamt</i>	190	41	6	16 204	2 012	164	18 380	1 250 ²

Taulukkoa tarkasteltaessa herättää huomiota 5-vuotiskauden 1919—24 tavaton painatusmäärä. Melkoinen osa tästä määrästä (n. 3 Actan nidettä) lienee kuitenkin ollut valmistumisillaan jo edellisen 5-vuotisjakson lopulla, kun sen sijaan kaikki tekeillä oleva ehdittiin kyseessä olevan 5-vuotiskauden lopulla saada painosta julkaistuksi. Lisäksi sisältää eräs tämän 5-vuotiskauden nide pääasiallisesti uusintapainatuksia prof. J. P. NORRLININ teoksista, joita ei siis voida pitää tämän ajanjakson tuotteina. Mutta vaikka kaikki tämä otetaan huomioon, ovat mainitun ajanjakson saavutukset merkittäviä. Itsenäisen maan ensimmäisinä vuosina näyttävät tutkijat saaneen uutta työntöä. Ehkä myös vaikutti asiaan näihin aikoihin sattunut eräiden professorin virkojen täyttäminen.

¹ Vuoden 1933 loppuun. — *Bis Ende 1933.*

² Tästä saksankielistä selostusta 878 s., englanninkielistä 244 s. ja suomenkielistä 128 s. — *Hiervon 878 S. auf Deutsch, 244 S. auf Englisch, 128 S. auf Finnisch.*

TAULUKKO 4 — TABELLE 4.
 Tutkimusten jakaantuminen (Acta forestalia fennica, Silva fennica ja Commentationes forestales). —
 Verteilung des Untersuchungen.

5-vuotiskausi Jahrfünft	Metsähoitotiede ja metsäbiologia Waldbau u. Forstbiologie		Metsämaaperätiede ja suotiede Forstl. Bodenkunde u. Moor-kunde		Metsänarvioimistiede Forsttaxation		Metsäpolitiikka Forstpolitik		Metsä- teknologia Forstbenutzung		Edellisiin ryhmiin kuulumattomia Sonstiges		Yhteensä Insgesamt	
	luku- määrä Anzahl	sivuluku Seiten- anzahl	luku- määrä Anzahl	sivuluku Seiten- anzahl	luku- määrä Anzahl	sivuluku Seiten- anzahl	luku- määrä Anzahl	sivuluku Seiten- anzahl	luku- määrä Anzahl	sivuluku Seiten- anzahl	luku- määrä Anzahl	sivuluku Seiten- anzahl	luku- määrä Anzahl	sivuluku Seiten- anzahl
	Julkaistujen tutkimusten tai kirjoitusten — Untersuchungen oder Aufsätze													
1909—14	4	371	1	208	—	—	—	—	—	—	—	—	5	579
1914—19	8	1 182	3	297	3	462	1	254	1	6	1	—	17	2 493
1919—24	35	3 009	16	1 216	6	540	18	1 516	1	14	6	—	82	7 163
1924—29	32	1 496	8	239	16	893	20	490	3	264	4	—	83	3 591
1929—33	15	884	1	211	1	30	19	1 738	9	579	5	—	50	3 985
1909—33	94	6 942	29	2 171	26	1 925	58	3 998	14	863	16	—	1 912	17 811

) 40 (

¹ Tähän eivät sisälly liitekuvasivut. — Die Beilagen sind nicht mitgerechnet.

Itsenäisten tutkimusten tai kirjoitusten tekijöinä esiintyy Seuran julkaisuissa 88 tekijää, joista 62 kotimaista ja 26 ulkomaista. Jos jätämme pois nimet BÖCKER ja NORRLIN, joiden teoksista on otettu uusintapainoksia, saamme tekijöitä 86. Oikeastaan on heitä kuitenkin jonkin verran enempi, sillä Seuran painettuihin pöytäkirjoihin on otettu jopa kokonaisuudessaan sellaisten henkilöiden esitelmiä, jotka eivät ole muuta Seuran julkaisuissa painattaneet.

Taulukko 4 osoittaa tutkimusten tai kirjoitusten jakaantumisen eri metsätieteiden osalle.

Loppusummien tarkastelu osoittaa melko lailla samoja suhteita kuin esitelmienkin jakaantumisessa todettiin. Metsänhoidon ja -biologian ryhmä on sekä tutkimusten luvun että sivumäärän puolesta huomattavasti muista edellä. Kaksi seuraavaa ryhmää on melkein tasoissa. Metsäpolitiikka on hyvän joukon niistä edellä. Metsäteknologia, vaikka osoittaa säännöllistä nousua, ei ole vielä ehtinyt muiden tasolle.

Seuraavassa tarkastetaan, mitä kieliä Seuran julkaisuissa on käytetty.

TAULUKKO 5 — TABELLE 5.

Acta forestalia fennica, Silva fennica ja Commentationes forestales.

5-vuotiskausi Jahrfünft	Tekstiä eri kielillä, siv. Seiten Text in versch. Sprachen					Yhteensä siv. Ins- gesamt	Liite- taulu- koita ja -kuvia, siv. Beilagen	Kaik- kiaan Im ganzen
	suomen- kielellä finnisch	saksan- kielellä deutsch	englan- ninkiel. englisch	ruotsin- kielellä schwe- disch	ranskan- kielellä franzö- sisch			
1909—14	—	579	—	—	—	579	34	613
1914—19	1 495	947	—	20	—	2 462	182	2 644
1919—24	4 581	1 886	79	503	7	7 056	295	7 351
1924—29	1 590	1 198	669	124	9	3 590	160	3 750
1929—33	2 729	982	93	159	22	3 985	37	4 022
1909—33	10 395	5 592	841	806	38	17 672	708	18 380
Sivuluvusta selostuksia Von der Sei- tenanzahl Referate	128	878	244	—	—	1 250	—	1 250

) 41 (

Jo toisesta 5-vuotiskaudesta alkaen on suomenkielellä ollut valta-asema. Muista kielistä on saksa ylivoimainen. Englantia on hieman enemmän kuin ruotsia. Ranskaa on käytetty sangen vähän. Selostuksissa on saksankieli yleisintä, mutta viime aikoina on englanninkieltäkin melko paljon käytetty. Viime vuosina on myös vieraalla kielellä julkaistuihin tutkimuksiin yleensä liitetty suomenkielinen selostus.

Suomenkielen yhä yleisempi käyttö on johtunut, paitsi kustannussyistä, halusta saada julkaisut mahdollisimman hyvin tunnetuiksi kotimaassa, jota varten ne ensi kädessä ovat tarkoitettut. Samasta syystä on muilla kielillä julkaistuihin tutkimuksiin liitetty suomenkielinen selostus. Jotta tutkimukset tulisivat ulkomaillakin tunnetuiksi, on suomen- tai ruotsinkielisiin yleensä liitetty saksan- tai englanninkielinen selostus.

Halusta tehdä kotimainen metsätieteellinen kirjallisuus oman maan ammattialan miehille ja asianharrastajille mahdollisimman laajalti tunnetuksi on myös johtanut, että Seura v:sta 1930 alkaen on julkaissut ja Metsätaloudellisen Aikakauskirjan mukana jakanut selostavaa jatkoteosta »Metsätieteen työmaalta». Ensimmäinen jakso, jossa selostetaan tutkimukset vv. 1927—1933 valmistui v:n 1933 lopulla 5:nä 20-sivuisena vuosikertana, joista kuitenkin ensimmäinen (vuosikerta 1929) on Metsätaloudellisen Aikakauskirjan toimesta julkaistu. Seuran julkaisema osa hakemistoineen käsittää 107 sivua. Teosta on toimittanut ja enimmäkseen 128 selostuksesta laatinut toht. M. HERTZ.

Toinenkin edelliseen verrattava jatkojulkaisu, sekin Metsätaloudellisen Aikakauskirjan mukana jaettava, pantiin alulle v. 1933. Sarjan nimi on »Huomioita» ja sitä on toistaiseksi valmistunut yksi 4-sivuinen lehtinen. Tarkoituksena on näiden lehtisten avulla kiinnittää ammattimiesten y.m. metsäalaa harrastavien huomio metsässä tavattuihin erikoisuuksiin, jotka tieteen kannaltakin voivat olla kiintoisia, samalla kuin näin on tarkoitus herättää harrastusta huomioiden tekoon ja kerätä tietoja selostetuista erikoisuuksista. Tämänkin sarjan toimittaja on toht. HERTZ.

Jos otamme Seuran julkaisemassa sivumäärässä huomioon myös edellä mainitut sarjat, saamme seuraavan yhdistelmän:

Acta forestalia fennica	16 204	sivua
Silva fennica	2 012	»
Commentationes forestales	164	»
Metsätieteen työmaalta	107	»
Huomioita	4	»
Yhteensä		18 491 sivua

TUTKIMUSAVUSTUKSET.

Sääntöjen mukaan toteuttaa Seura tarkoitustaan m.m. myöntämällä avustusta metsätieteellisiin tutkimuksiin.

Ensimmäisen kerran saattoi Seura jakaa tutkimusstipendejä v. 1917. Sittemmin on melkein poikkeuksetta ainakin vähäisiä avustuksia myönnetty.

Viisivuotiskausittain on jaettu tutkimusavustuksia seuraavasti:

1909—1914	—
1914—1919	7 400: —
1919—1924	16 000: —
1924—1929	30 500: —
1929—1933	52 000: —
Yhteensä 105 900: —	

Luvut ovat kyllä suurentuneet, mutta itse asiassa merkitsi, rahan arvon huomioon ottaen, 7 400 mk vuosina 1914—19 enemmän kuin 52 000 mk vuosina 1929—33.

Vuotta kohti tulee jaettujen stipendien määräksi 4 322 mk. Jaetut avustukset ovat yleensä olleet pieniä; 4 000 mk:aa suurempia ei ole myönnetty. Mutta sama henkilö on samaa tutkimustakin varten voinut saada peräkkäisinä vuosina useampia stipendejä.

Stipendin saajia on kaikkiaan 33. Avustuksia ovat voineet saada muutkin kuin Seuran jäsenet. — Yhtä lukuun ottamatta, ovat kaikki apurahat tarkoitettut kotimaassa tehtäviä tutkimuksia varten, seikka, joka on vaikuttanut, että pienetkin summat ovat olleet suureksi avuksi. Viime vuosina vallinneena pula-aikana on avustuksia myönnetty tavallista runsaammin, koska varojen saanti muualta on, valankin nuorille tutkijoille ollut vaikeata. — Yleensäkin on Seura voimiansa mukaan koettanut avustaa juuri kotimaassa suoritettavia tutkimuksia, ulkomaanmatkoja varten kun on yleensä paljon helpommin varoja muualta saatavissa.

KIRJASTO JA JULKAISUJEN VAIHTO.

Seuran kirjasto alkoi muodostua toimintavuonna 1914—15, jolloin Seura lähetti ensimmäiset julkaisunsa 23:lle kotimaiselle laitokselle, virastolle tai seuralle, jotka suostuivat julkaisujen vaihtoon. Ulkomaille lähetettiin julkaisut ainoastaan Aunuksen läänin tutkimusseuralle, joka oli lähettänyt omat julkaisunsa.

Kirjaston karttuminen oli hidasta sen jälkeen kuin ensimmäiset vaihtokappaleet oli saatu. V. 1916—17 esim. saapui Seuralle 13 aikakauskirjaa ja 6 tieteellistä julkaisua. Näihin aikoihin käsitti kirjasto 400—500 nidettä, jotka säilytettiin kahdessa kaapissa yliopiston metsätieteellisessä laitoksessa.

Käännöksiä tapahtui toimintavuonna 1920—21, jolloin Seura ensi kertaa lähetti ulkomaille julkaisujaan, nim. n. 200 tieteelliselle laitokselle ja seuralle. Vuosikokouksessa 1921 ilmoitti arkistonhoitaja toimintavuoden aikana saapuneen 535 ulkomaisten julkaisusarjojen nidettä ja 51 sarjoihin kuulumatonta. Kotimaasta oli saapunut 107 nidettä, siis yhtenä vuonna kaikkiaan 693 nidettä. Seuraavina 6:na toimintavuonna saapui niteitä 92—573 vuosittain.

V:sta 1927 on kirjastonhoitaja tehnyt kertomuksensa kalenterivuositteittain. Seuraava asetelma osoittaa tästä lähtien saapuneitten niteitten määrän (kotimaisia ja ulkomaisia).

1927	saapui	julkaisusarjojen	niteitä	401
1928	»	»	»	396
1929	»	»	»	558
1930	»	»	»	699
1931	»	»	»	772
1932	»	»	»	575
1933	»	»	»	763

Näihin lukuihin sisältyvät myös aikakauskirjat, jolloin vuosikerta on luettu yhdeksi niteeksi. Tämän lisäksi on vuosittain saapunut pieniä erillisiä julkaisuja 95—120 kpl.

Seuran ulkomainen lähetysluettelo käsitti v:n 1933 lopussa 318 laitosta, tieteellistä seuraa y.m.s., kotimaisen lähetysluettelon vastaava luku oli 75.

Kirjasto, joka vielä v. 1919 mahtui kahteen kaappiin, täyttää nyt tilavan huoneen metsätieteellisen kirjaston huoneistossa ja käsittää 102 hyllymetriä. Se on syntynyt ja kasvanut melkein yksinomaan julkaisujen vaihdosta. Vain ani harvoja teoksia on ostettu.

Kirjaston sidottamista on viime vuosina säännöllisesti jatkettu, joten arvokkaimmat sarjat ovat asianmukaisessa kunnossa. Kirjasto on tarkoin luetteloitu käytännöllistä korttijärjestelmää käyttäen ja jokainen uusi nide tulee heti kortistoon merkityksi. — Kirjasto on yleisölle avoinna joka arkipäivä klo 15.³⁰—16.³⁰.

Seuran omien julkaisujen varasto on luonnollisesti myös jatkuvasti kasvanut ja käsittää nykyään 110 hyllymetriä.

Erikoisissa kaapeissa säilytetään Seuran kuva-laattavarastoa ja diapositiivikokoelmaa. Varsinainen arkisto on osaksi sihteerin, osaksi kirjastonhoitajan huostassa.

SEURAN TOIMIHENKILÖT.

Alla olevasta taulukosta nähdään Seuran toimihenkilöt eri vuosina. Huomataan ensinnäkin, että puheenjohtaja ja varapuheenjohtaja vuosittain ovat vaihtuneet. Sääntöjen mukaan ei puheenjohtajaa voi valita kahdeksi peräkkäiseksi vuodeksi. Tavaksi on tullut, että

TAULUKKO 6 — TABELLE 6.

Toiminta- vuosi Tätigkeits- jahr	Puheenjohtajat — <i>Erste Vorsitzende</i>	Varapuheenjohtajat Zweite Vorsitzende
1909—10	P. W. Hannikainen, ylitireht. — <i>Generaldirektor</i>	J. E. Rosberg
1910—11	J. E. Rosberg, professori — <i>Professor</i>	T. A. Heikel
1911—12	T. A. Heikel, metsäneuvos, myöh. maaherra — <i>Forstrat, später Gouverneur</i>	Th. Homén
1912—13	Th. Homén professori — <i>Professor</i>	K. Lindberg
1913—14	K. Lindberg, metsäinsinööri, myöh. metsäneuvos — <i>Forstingenieur, später Forstrat</i>	P. W. Hannikainen
1914—15	P. W. Hannikainen, ylitirehtööri, todellinen valtioneuvos — <i>Generaldirektor, Wirkl. Staatsrat</i>	E. Nylander
1915—16	E. Nylander, ylitarkastaja — <i>Oberinspektor</i>	Th. Homén
1916—17	Th. Homén, professori — <i>Professor</i>	T. A. Heikel
1917—18	T. A. Heikel, metsäneuvos, maaherra — <i>Forstrat, Gouverneur</i>	K. Lindberg
1918—19	K. Lindberg, metsäneuvos — <i>Forstrat</i>	J. Oskari Peurakoski
1919—20	J. Oskari Peurakoski, ylitarkast., myöh. ylijoht. — <i>Oberinspektor, später Adj. Generaldirektor</i>	A. K. Cajander
1920—21	A. K. Cajander, professori, pääjohtaja — <i>Professor, Generaldirektor</i>	Alvar Palmgren, dosentti, myöh. prof. — <i>Dozent, später Professor</i>
1921—22	Olli Heikinheimo, professori — <i>Professor</i>	Uunio Saalas
1922—23	Uunio Saalas, tohtori, myöh. professori — <i>Dr., später Professor</i>	O. J. Lakari
1923—24	O. J. Lakari, toht., metsäneuv. — <i>Dr., Forstrat</i>	V. T. Aaltonen
1924—25	V. T. Aaltonen, professori — <i>Professor</i>	Lauri Ilvessalo
1925—26	Lauri Ilvessalo, tohtori — <i>Dr.</i>	Mauno Pekkala
1926—27	Mauno Pekkala, maisteri, metsäneuvos — <i>Mag. phil., Forstrat</i>	Eino Saari
1927—28	Eino Saari, professori — <i>Professor</i>	K. Linkola
1928—29	K. Linkola, professori — <i>Professor</i>	Y. Ilvessalo
1929—30	Y. Ilvessalo, professori — <i>Professor</i>	Erik Lönnroth
1930—31	Erik Lönnroth, professori — <i>Professor</i>	O. J. Lukkala
1931—32	O. J. Lukkala, professori — <i>Professor</i>	Viljo Kujala
1932—33	Viljo Kujala, tohtori, dosentti — <i>Dr., Dozent</i>	I. Lassila
1933—34	I. Lassila, professori — <i>Professor</i>	V. R. Toijala, metsäneuvos — <i>Forstrat</i>

TAULUKKO 7 — TABELLE 7.

Toiminta- vuosi Tätigkeits- jahr	Sihteerit — <i>Sekretäre</i>	Arkistonhoitajat <i>Archivare</i>	Rahastonhoitajat <i>Schatzmeister</i>
1909—10	A. K. Cajander, prof. myöh. pääjohtaja — <i>Prof., sp. Generaldir.</i>	G. Lång, maisteri, metsänhoitaja — <i>Mag. phil., Forstmeister</i>	G. Lång, maisteri, metsänhoitaja — <i>Mag. phil., Forstmeister</i>
1910—11	—»—	H. Hakosalo, maisteri, myöh. asessori — <i>Mag. phil., später Assessor</i>	H. Hakosalo, maisteri, myöh. asessori — <i>Mag. phil., später Assessor</i>
1911—12	—»—	—»—	—»—
1912—13	—»—	—»—	—»—
1913—14	—»—	Lauri Ilvessalo, tohtori — <i>Dr.</i>	A. Benj. Helander, metsänh., myöh. toht. — <i>Forstmeister, spät. Dr.</i>
1914—15	—»—	—»—	—»—
1915—16	—»—	—»—	—»—
1916—17	—»—	—»—	—»—
1917—18	—»—	—»—	—»—
1918—19	O. J. Lakari, ¹ tohtori, metsäneuvos — <i>Dr., Forstrat</i>	—»—	—»—
1919—20	—»—	—»—	Erik Lönnroth, prof. — <i>Prof.</i>
1920—21	—»—	—»—	—»—
1921—22	Yrjö Ilvessalo, ² prof. — <i>Prof.</i>	—»—	—»—
1922—23	—»—	—»—	—»—
1923—24	—»—	—»—	—»—
1924—25	—»—	—»—	—»—
1925—26	—»—	Eino Saari, prof. — <i>Prof.</i>	—»—
1926—27	—»—	—»—	—»—
1927—28	Erkki Laitakari, tohtori, dosentti — <i>Dr., Dozent</i>	—»—	—»—
1928—29	—»—	N. A. Hildén, maisteri, metsänhoitaja — <i>Mag. phil., Forstmeister</i>	—»—
1929—30	—»—	—»—	V. Lihtonen, metsätaloudentarkastaja — <i>Forstinspektor</i>
1930—31	—»—	—»—	—»—
1931—32	—»—	—»—	—»—
1932—33	—»—	—»—	—»—
1933—34	—»—	—»—	—»—

¹ Toimessa alk. 26. XI. 1918. — *Tätig seit 26. XI. 1918.*² Toimessa alk. 7. XII. 1921. — *Tätig seit 7. XII. 1921.*

varapuheenjohtaja säännöllisesti valitaan puheenjohtajaksi. Näin on Seuralla toiminta-aikanaan ollut 22 puheenjohtajaa ja 22 varapuheenjohtajaa. Uusien sääntöjen mukaan kuuluu Seuran hallitukseen puheenjohtaja, varapuheenjohtaja, edellisen vuoden puheenjohtaja ja sihteeri. Aikaisemmin muodostivat samat henkilöt valmisteluvaliokunnan. Järjestelmän mukaan joutuu siis sama henkilö, sihteeriä lukuun ottamatta olemaan Seuran hallituksessa 3 vuotta. — Sihteeri valitaan kolmeksi vuodeksi kerrallaan ja hän voi tulla uudelleen valituksi. Seuran sihteerit ovat pysyneet paikoillaan verraten pitkän ajan, joten vain 4 henkilöä on ollut tässä toimessa. Myös arkistonhoitajat ja rahastonhoitajat valitaan kolmeksi vuodeksi, ja hekin ovat alkuaikojaa lukuun ottamatta pysyneet kauan toimissaan.

Seuran hallitus on siis vuodesta vuoteen vaihtuva, vain sihteeri edustaa jatkuvaisuutta. Tällä järjestelmällä on se suuri etu, että Seuran toimiva jäsenistö melkoiselta osaltaan joutuu vuoronsa jälkeen olemaan asiain hoidossa osallisena ja voi tällöin huomattavasti vaikuttaa toiminnan laatuun ja suuntaan. Tällä tavoin Seuran johto ei pääse vanhenemaan, vaan siihen tulee vuosittain vereksiä voimia. Järjestelmä on osoittautunut onnistuneeksi, vaikka sihteerin kannalta toisinaan tuntuisi hieman suurempi vakinaisuus suotavalta. Tavallaan todistaa Seuran voimien runsautta se seikka, että sama henkilö vain neljä kertaa on toistamiseen valittu puheenjohtajaksi.

Yleiskatsauksessa on harvoin tullut puheenjohtajia mainituksi nimeltä, mikä ehkä on lukijaa kummastuttanut. Tämä kuitenkin johdettu siitä, että puheenjohtaja alinomaan vaihtuu, eikä suinkaan mistään väheksymisestä. Päinvastoin ovat Seuran puheenjohtajat toimineet erittäin menestyksellisesti ja epäilemättä tehneet parhaansa Seuran hyväksi. He ovat maamme metsätieteen tai -hallinnon eturivin miehiä joukossa lähitieteidenkin parhaita edustajia, jotka kaikki toiminnastaan ansaitsevat Seuraltamme vilpittömän tunnustuksen.

Tahtomatta lainkaan väheksyä nykyisten toimihenkilöiden ansioita, on syytä arkistonhoitajista erikoisesti mainita tohtori LAURI ILVESSALO, joka 12 vuotta hoiti vaivojaan säästämättä Seuran kir-

jastoa ja saattoi julkaisujen vaihdon hyvään alkuun, sekä rahastonhoitajista professori ERIK LÖNNROTH, joka taloudellisesti raskaina aikoina hoiti rahastonhoitajan tointa mallikelpoisesti ottaen usein rahanhankintaankin tehokkaasti osaa.

Asian luonnosta johtuen on sihteeireistä yleiskatsauksessa puhuttu enemmän kuin muista toimihenkilöistä.

SEURAN JÄSENISTÖ.

Seuraava taulukko antaa käsityksen kotimaisen jäsenistön luvusta ja sen vaihteluista 5-vuotiskausittain.

TAULUKKO 8 — TABELLE 8.

5-vuotis- kausi <i>Jahrfünft</i>	Jäseniä valittu <i>Mitglieder gewählt</i>	Jäseniä kuollut <i>Mitglieder gestorben</i>	Jäsenmäärä 5-vuotiskau- den lopulla <i>Anzahl Mit- glieder am Ende des Jahrfünfts</i>	Jäseniä valittu <i>Mitglieder gewählt</i>	Jäseniä kuollut <i>Mitglieder gestorben</i>
	5-vuotiskautena <i>während des Jahrfünfts</i>			Seuran perustamisesta 5-vuotiskauden loppuun <i>Seit Begründung der Gesell- schaft bis Ende des Jahrfünfts</i>	
1909—14	77	2	75	77	2
1914—19	20	7	88	97	9
1919—24	34	5	117	131	14
1924—29	32	9	140	163	23
1929—33 ¹	47	12	175	210	35
Yhteensä <i>Insgesamt</i>	210	35			

Voidaan panna merkille, että Seuran jäsenten luku on tasaisesti kasvanut siitä huolimatta, että se vuosittain menettää yhä enenevän määrän jäseniään.

Eräänlainen selvitys Seuran jäsenten jakaantumisesta varsinaisen metsäalan miesten ja muiden ryhmäin välillä on ehkä kiintoisa. Se ilmenee seuraavasta taulukosta.

¹ Kalenterivuoden 1933 loppuun. — *Bis Ende 1933.*

TAULUKKO 9 — TABELLE 9

5-vuotiskausi Jahrfünft	Jäsenmäärän jakaantuminen 5-vuotiskauden lopussa Verteilung der Mitglieder am Ende des Jahrfünfts								Yhteensä Insgesamt	
	Metsäalan ammatti- tai tiedemiehiä Forstfachmänner und -wissenschaftler		Muiden alojen tiedemiehiä Wissenschaftler anderer Gebiete		Puunjalostusalan miehiä Männer des Holzveredlungsfaches		Muita Andere			
	lukum. Anzahl	%	lukum. Anzahl	%	lukum. Anzahl	%	lukum. Anzahl	%	lukum. Anzahl	%
1909—14	44	57.9	25	32.9	—	—	7	9.2	76	100
1914—19	52	57.7	31	34.5	—	—	7	7.8	90	100
1919—24	68	57.1	40	33.6	—	—	11	9.3	119	100
1924—29	81	57.0	46	32.4	1	0.7	14	9.9	142	100
1929—33 ¹	109	61.6	51	28.8	4	2.3	13	7.3	177	100

Jakaantuminen on ollut varsin samansuuntaista koko toimintajan. Vain viimeisellä 5-vuotiskaudella on varsinaisten metsäalan miesten osuus jonkin verran kasvanut. Eroa on myös siinä, että viime aikoina on valittu jäseniksi eräitä puunjalostuksen edustajia.

Taulukon laadinnassa on eräissä tapauksissa ollut harkinnan varassa, mihin ryhmään jokin jäsen on luettava. Pääosalta on ryhmittely kuitenkin ollut helppoa.

Seuran ulkomaisista jäsenistä antaa tietoja alla oleva taulukko.

TAULUKKO 10 — TABELLE 10.

5-vuotiskausi Jahrfünft	Jäseniä valittu Mitglieder gewählt		Jäseniä kuollut Mitglieder gestorben		Kirjeenvaihtajajäseniä valittu kunniajäseneksi Korrespondierende Mitglieder zu Ehrenmitgliedern gewählt	Jäsenmäärä 5-vuotiskauden lopussa Anzahl ausl. Mitglieder am Ende des Jahrfünfts	
	Kunniajäseniä Ehrenmitglieder	Kirjeenvaihtaj. Korrespondier. Mitglied.	Kunniajäseniä Ehrenmitglieder	Kirjeenvaihtaj. Korrespondier. Mitglied.		Kunniajäseniä Ehrenmitglieder	Kirjeenvaihtaj. Korrespondier. Mitglied.
	5-vuotiskautena Während des Jahrfünfts						Kunniajäseniä Ehrenmitglieder
1919—24	27	35	4	—	—	23	35
1924—29	14	54	5	2	1	32	86
1929—34	1	11	4	5	1	29	92

¹ Kalenterivuoden 1933 loppuun. — Bis Ende 1933.

) 50 (

LAHJOITUKSET.

Seuran toiminta on useinkin ollut taloudellisen ahdingon painostamaa. Sitä suurempaa kiitollisuutta on tunnettu niitä lahjoittajia kohtaan, jotka ovat Seuran pyrkimysten tärkeyden ymmärtäen auttaneet sitä monessa vastamäessä.

Seuraavassa luetellaan eri lahjoittajat tai avustuksen antajat aikajärjestyksessä.

Längmanin lahjoitusrahasto	1913.	3 000: —
	1917	4 000: —
	1920	3 500: —
	1924	3 500: —
	1927	6 000: —
	1930	9 000: —
	1932	9 000: —
Kauppaneuvos Otto A. Malmin lahjoitusrahasto ..	1914	25 000: —
	1920	20 000: —
Prof. J. A. Palménin välityksellä useilta lahjoittajilta ¹	1916	9 557: —
Kansallis-Osake-Pankki	1917	10 000: —
	1920	25 000: —
	1925	10 000: —
	1928	40 000: —
Kajaanin Puutavara-Osakeyhtiö.....	1917	5 000: —
	1920	20 000: —
	1923	10 000: —
A.B. W. Gutzeit & C:o	1920	10 000: —
	1927	5 000: —

¹ Nämä lahjoittajat ovat varatuomari ja rouva Axel Wasastjerna, O.Y. Kissakoski A.B., A.B. Parviainen O.Y., Läskelä Bruks A.B., A.B. Tornator, Kajaanin Puutavara O.Y., maist. E. Rosenlew, toht. W. Rosenlew, tireht. Ferd. von Wright, tireht. E. Tilgman, tireht. V. Hoving.

) 51 (

Kordelinin Edistys- ja sivistysrahasto	1921	8 000: —
Pohjoismaiden Yhdyspankki O.-Y.	1922	10 000: —
	1927	15 000: —
Kymmene A.B.	1922	5 000: —
Nokia Aktiebolag	1927	2 000: —
	1928	2 000: —
	1929	2 000: —
	1930	2 000: —
Suomen Maatalous-Osakepankki	1928	5 000: —
	1929	5 000: —
Veitsiluoto Osakeyhtiö	1933	20 000: —

Nämä lahjoitukset ovat olleet niin huomattavana taloudellisena tukena, että ilman niitä Seuran toimintaa olisi ollut pakko varsin suuressa määrin supistaa ja saavutetut tulokset olisivat paljon nykyistä pienemmät.

Lahjoitukset ovat myös aivan erikoisesti velvoittaneet ja kannustaneet Seuran jäseniä heidän tutkimustyössään. Osoitettu luottamus on niin ikään huomattavasti lisännyt Seuran osakseen saamaa arvonantoa ja vaikeina aikoina estänyt toimintaa uhkaavan lamaan-tumisen.

Seuran pyrkimyksenä on ollut ja tulee olemaan tehdä voitavansa osoittaakseen, etteivät lahjoittajien uhraukset ole menneet hukkaan.

VALTION AVUSTUKSET.

Viitenä ensimmäisenä toimintavuotenaan ei Seuralla ollut ensinkään valtionapua.

Sen jälkeen on Seura vuosittain saanut, tosin aluksi sangen vaatimattoman, valtionavun, jonka suuruus eri vuosina selviää seuraavasta.

Vuosi	Vuotuinen valtionapu
1914—1917	1 000: —
1918—1922	14 000: —
1923—1925	75 000: —
1926—1927	100 000: —
1928—1931	150 000: —
1932	122 000: —
1933	111 000: —

Luvuista päättäen näyttää valtionavun nousu hyvin suurelta. Mutta rahánarvon aleneminen vaikuttaa sen, että tosiasiallinen nousu ei ole ollut kovin huomattava. Tässä yhteydessä ansaitsee mainita, että eduskunta jo v. 1913 puolsi 14 000 markan vuotuisen avustuksen myöntämistä, vaikka vasta itsenäisyyden saavuttamisen jälkeen tämän suuruinen valtionapu saatiin.

On kuitenkin merkittävä, että valtio avusti Seuraa vuosina 1913—23 myös siten, että valtioneuvoston kirjapainossa saatiin vapaasti painattaa osa julkaisuista. Tämä oli huomattava etu, jonka suuruutta on vaikea tarkoin arvioida. Myöhempinä vuosina on Seura raha-arpajaisten voittovaroista saanut alla mainitut avustukset.

1928	55 255: —
1929	20 000: —
1931	50 000: —
1932	28 000: —

Valtiovalta on yleensä itsenäisen Suomen aikana suhtautunut suopeasti Seuran pyrkimyksiin. Se seikka, että valtionapua kahtena viimeksi kuluneena vuotena on alennettu, johtuu olosuhteiden pakosta.

Siihen on ollut alistuttava. Mutta pula-ajan väistyessä on Seuran oikeutettu toivomus päästä nauttimaan ainakin entisen suuruista valtionapua. Onhan Seuran työ omiaan lujittamaan maan taloudellista perustaa. Ja toimiihan Seura tavallaan tutkimuslaitoksena, jonka tutkijat tekevät palkatonta työtä tyytyen siihen, että saavat työnsä tulokset julkaistuksi. Palkaksi ei voida lukea niitä pieniä avustuksia, joita Seura stipendeinä on jakanut. Ne eivät edes riitä niihin suoranaisiin rahamenoihin, joita metsätieteelliset tutkimukset melkein poikkeuksetta runsaasti aiheuttavat.

Valtiovallan suopeutta saa Seura pääosaltaan kiittää siitä, että sen toiminta nykyisissä mittasuhteissa on käynyt mahdolliseksi.

EIN VIERTELJAHRHUNDERT WIRKSAMKEIT
DER FORSTWISSENSCHAFTLICHEN GESELLSCHAFT
IN SUOMI

ERKKI LAITAKARI

INHALT.

	Seite
Überblick über die Geschicke der Forstwissenschaftlichen Gesellschaft	
in Suomi	57
Gründung und Gründungsmitglieder der Gesellschaft	57
Die ersten Jahre	60
Kriegszeit und erstes Jahr der Selbständigkeit	62
Das zweite Jahrzehnt	65
Das fünfte Jahrfünft	70
Versammlungen und Vorträge	73
Veröffentlichungen	75
Forschungsbeihilfen	76
Bibliothek und Austausch von Veröffentlichungen	77
Die Funktionäre der Gesellschaft	78
Die Mitglieder der Gesellschaft	78
Schenkungen	78
Staatsunterstützungen	79

ÜBERBLICK ÜBER DIE GESCHICKE DER FORSTWISSENSCHAFTLICHEN GESELLSCHAFT IN SUOMI.

Gründung und Gründungsmitglieder der Gesellschaft.

Als unser höchster Forstunterricht im Jahre 1908 von der fernen Lehranstalt in Evo nach der Hauptstadt, an die Universität, verlegt worden war, stand den Vertretern dieses Unterrichts eine schwere und verpflichtende Arbeit bevor. Eine neue Richtung war anzubahnen, der Unterricht auf wissenschaftlichen Boden zu stellen und auch sonst den veränderten Verhältnissen entsprechend zu gestalten. Die Aufgabe war nicht leicht, denn die Lehrkräfte waren gar nicht zahlreich, und wissenschaftlich für seinen Beruf vorbereitet war von den Vertretern der einzelnen Disziplinen des Faches nur einer. Ausserdem ist zu erwähnen, dass die damalige landwirtschaftlich-ökonomische Fakultätssektion dem Forstunterricht und dessen Entwicklung gegenüber sich nicht zur Genüge wohlwollend verhielt. Zum Glück stand im Mittelpunkt des Forstlehrwesens ein Mann, der seiner Aufgabe vollends gewachsen war. Der damalige Dozent A. K. CAJANDER, trotz seines jugendlichen Alters schon ein bedeutender Gelehrter, war entschlossen, die Forstwissenschaften zu der ihnen gebührenden Stellung in unserem Lande zu erheben. Und in seinem Streben nach diesem Ziel hat er keine Gelegenheit ungenutzt gelassen. Er erkannte sogleich, dass alle Kräfte zusammenzuraffen und neuen zur Entwicklung zu verhelfen war. Zusammenzuführende wissenschaftliche Kräfte gab es auf dem Forstgebiet recht wenige, aber Interesse für die Sache war bei den führenden Männern der Praxis vorhanden, und CAJANDER verstand diese Begeisterung immer stärker anzufachen. Ausserdem gelang es ihm, einige Gelehrte anderer Fächer für seine Sache zu gewinnen. An neuen Kräften wiederum würde es keinen Mangel geben, daran hat CAJANDER auch nicht einen Augenblick gezweifelt, dies hat er g e w u s s t. Zur Erlangung des Ziels ist eine die Forstwissenschaft fördernde Gesellschaft zu begründen; in ihrem Kreis würde die junge Wissenschaft wachsen und sich entwickeln, dort würden Anregungen gegeben, die zähe, trotz allen Widerstandes zum Siege führen müssten. Alles, was jetzt, nach einem Vierteljahrhundert, erreicht ist, schwebte ihm deutlich vor.

Kaum aber hätte das Begründungsprojekt der Gesellschaft sich so rasch verwirklicht, wenn nicht ein anderer Plan den Anstoss gegeben hätte. Unter den Landwirtschaftlern hatte nämlich der Gedanke zu reifen begonnen, eine wissenschaftliche Gesellschaft zu begründen, innerhalb welcher die Forstwissenschaften eine Unterabteilung bilden sollten. Da die Landwirtschaftler zahlreicher waren und damals den Wissenschaften ihres Gebietes in unserem Lande erheblich grössere Aufmerksamkeit als den Forstwissenschaften zugewandt wurde, war es ohne weiteres klar, unter welche Vormundschaft die Forstwissenschaften dann geraten wären. Dies wünschte CAJANDER nicht. Er wusste bereits aus den Versammlungen der Fakultätssektion, wie schwer es war, zu handeln und die Interessen der Forstwissenschaften zu vertreten, wenn die Mehrzahl sich ablehnend verhielt. Trotzdem es ihm aus gewissen persönlichen Gründen sogar schwer wurde, dem Projekt der geplanten Akademie sich entgegenzustellen, hielt er es für unumgänglich, rasch zu handeln, und so lud er am 29. April 1909 einige Interessenten ein und trug ihnen mit unmissverständlichen Worten vor, aus welchen Gründen es für die Förderung der Forstwissenschaften notwendig wäre, eine besondere Gesellschaft zu begründen. Die Hauptzüge seiner Darlegung seien im Folgenden wiedergegeben.

Die Forstwissenschaft ist mit Hilfe einheimischer Forschung auf die Höhe der anderen Wissenschaften zu bringen. Bisher ist die Entwicklung ersterer zum Teil durch den abgelegenen Ort des höchsten Unterrichts behindert gewesen, im Grunde aber auch durch die Tatsache, dass erst in letzter Zeit der Forstwirtschaft allmählich die Stelle zuerkannt worden ist, die ihr im Haushalt des Landes gebührt. Die Forstwirtschaft sowohl der Privaten, als auch des Staates ist recht unentwickelt gewesen. Dennoch sind die Verhältnisse im Wandel begriffen. Deswegen sind gerade auf dem Gebiet der Forstwirtschaft Kenntnisse und eingehende Forschungen vonnöten. Die Ergebnisse ausländischer Untersuchungen lassen sich nur in sehr beschränktem Masse auf unsere eigenen besonderen Verhältnisse anwenden. Die einheimische Forstwirtschaft ist also notwendigerweise durch einheimische Forschungen zu stützen. Hierfür gibt es zwei Mittel: Begründung einer forstwissenschaftlichen Forschungsanstalt, die für langwierige, umfassende und mit grossen Kosten verbundene Arbeiten notwendig ist. Daneben aber ist freie Forschungsarbeit zu stützen und zu fördern. Dieses geschieht am besten im Kreise einer wissenschaftlichen Gesellschaft. Dort lässt sich eine Zusammenarbeit zwischen verschiedenen Personen ermöglichen, deren Untersuchungen die Forstwirtschaft betreffen, seien sie nun Forstwissenschaftler oder Gelehrte benachbarter Gebiete. Auch ist die wissenschaftliche Gesellschaft von grosser erzieherischer Bedeutung. Mittelbar oder unmittelbar durch sie unterstützt entwickeln sich junge Hilfskräfte

der Wissenschaft. Desgleichen ist es wichtig, eine besondere forstwissenschaftliche Veröffentlichungsreihe in die Wege zu leiten. Wenn die forstwissenschaftlichen Untersuchungen in anderen Serien veröffentlicht werden, verschwinden sie unter den übrigen und entgehen leicht den Fachleuten.

Während der Diskussion wurde noch auf die Bedeutung des Austausches von Veröffentlichungen und auf die Möglichkeit hingewiesen, das Zustandekommen forstwissenschaftlicher Handbücher zu fördern. Die Versammlung war über die Notwendigkeit der betreffenden Gesellschaft einer Meinung und beschloss eine solche zu begründen, indem sie ihr den Namen »Suomen Metsätieteellinen Seura« — »Finska Forstsamfundet« gab. So war es zu der Gründung einer Gesellschaft gekommen, die einzig in ihrer Art war und auch heute noch ist. Allerdings sind eben auch die Forstwirtschaft und desgleichen also die Forstwissenschaften in Suomi (Finnland) von grösserer Bedeutung als kaum in irgendeinem anderen Staat.

Besonders hervorzuheben ist, dass schon in der begründenden Versammlung ein wissenschaftliches Werk zur Veröffentlichung angemeldet worden war, nämlich A. K. CAJANDERS »Ueber Waldtypen«. Diese Arbeit, die später Weltruf erlangte, leitete dann auch ehrenvoll die Veröffentlichungsreihe der Gesellschaft ein. Deren Vorbereitung erwies, dass die Begründung der Gesellschaft nicht verfrüht war, und verlieh bereits deren erster Versammlung das Gepräge der Reife.

Die Gründungsmitglieder der Gesellschaft, 19 an der Zahl, waren grossenteils bekannte Männer, und ihre Mitwirkung war dazu geeignet der Gesellschaft gegenüber Ehrerbietung zu erwecken. Manche dieser ersten Mitglieder waren anderer dringender Aufgaben wegen verhindert, an der Arbeit der Gesellschaft teilzunehmen, aber auf ihre Willfährigkeit konnte man rechnen. Umso eifriger haben einige der begründenden Mitglieder an der Arbeit der Gesellschaft teilgenommen oder zu ihrem Besten gewirkt, vor allen der eigentliche Begründer der Gesellschaft und ihr langjähriger Leiter, der damalige Dozent, später Professor und Generaldirektor A. K. CAJANDER, seit 1929 Ehrenmitglied der Gesellschaft, dessen Forscherarbeit eine Grundlage für die Forstwissenschaft in Suomi geschaffen hat. Für ihre grossen Verdienste zugunsten der Tätigkeit der Gesellschaft und der Forstwissenschaften sind auch Senator A. OSW. KAIRAMO und Wirklicher Staatsrat A. F. TIGERSTEDT († 1926) zu Ehrenmitgliedern der Gesellschaft ernannt worden (im Jahre 1922). Ausserordentlich verdient hatte sich auch Wirklicher Staatsrat P. W. HANNIKAINEN († 1928) gemacht, der im ersten Berichtsjahr der Gesellschaft Vorsitzender war und sich immer bereit zeigte, die forstwissenschaftliche Forschung kräftig zu unterstützen.

Während der Abfassung dieser Schrift sind von den Gründungsmitgliedern

der Gesellschaft noch acht am Leben, nämlich die Herren Generaldirektor Prof. A. K. CAJANDER, Forstrat T. A. HEIKEL, Prof. T. H. JÄRVI, Senator A. OSW. KAIRAMO, Prof. J. I. LIRO, Prof. G. MELANDER, Prof. J. J. SEDERHOLM und Prof. J. H. VENNOLA.

Die ersten Jahre.

Die Gründungsversammlung der Gesellschaft war gewissermassen vorbedeutungsvoll. Sie hatte erwiesen, dass der Gesellschaft viele und schwerwiegende Aufgaben zufielen, ebenso hatte sie gezeigt, dass es den führenden Männern der Gesellschaft nicht an Fähigkeit und Energie fehlte, ihren Willen durchzuführen. Und endlich stellte es sich heraus, dass es für die Bestrebungen der Gesellschaft unter den Gelehrten und führenden Forstmännern des Landes Rückhalt gab.

Dennoch war erst die Saat vollzogen. Manche Jahre zählen Bemühens standen noch bevor. Nichtsdestoweniger fehlte es, was das Wichtigste war, nicht an Vertrauen auf die Zukunft.

Die nächste Versammlung fand schon am 10. Mai statt. Den ersten Vortrag der Gesellschaft hielt in dieser Sitzung Dozent A. K. CAJANDER, indem er über seine Erforschung der Waldtypen referierte. Kaum ahnten die Zuhörer damals noch, welche Bedeutung sie in der Forstwirtschaft und Forstwissenschaft Suomis erlangen würden. Bei derselben Zusammenkunft wurden die Satzungen der Gesellschaft der Versammlung vorgelegt und gutgeheissen.

Aus den Satzungen seien einige Punkte hervorgehoben. Der erste Paragraph lautet: »Es ist der Zweck der Forstwissenschaftlichen Gesellschaft in Suomi, für die Entwicklung der Forstwissenschaft in Suomi zu arbeiten, indem sie ein Einigungsband zwischen denjenigen Personen bildet, welche die einheimische Forstwirtschaft, deren Grundlagen und deren Beziehungen zu anderen Wirtschaftszweigen studieren.« Die Arbeitsweisen der Gesellschaft werden durch den zweiten Paragraphen der Satzungen wie folgt festgelegt: »Ihren Zweck versucht die Gesellschaft besonders durch folgende Mittel zu verwirklichen: 1) durch Zusammentragen vieler zum Arbeitsgebiet der Gesellschaft gehörenden Kenntnisse aus den verschiedenen Teilen des Landes; 2) durch Gewähren von Unterstützung für forstwissenschaftliche Versuche, Exkursionen, Forschungsreisen und andere forstwissenschaftliche Untersuchungen; 3) durch Herausgabe von Veröffentlichungen und 4) durch Veranstaltung von Versammlungen.« Diese Paragraphen sind beinahe unverändert in die gegenwärtigen Satzungen der Gesellschaft aufgenommen worden. Über die Funktionäre heisst es im fünften Paragraphen: »Die Angelegenheiten der Gesellschaft werden durch den 1. und 2. Vorsitzenden und den Sekretär der

Gesellschaft erledigt; letzterer leitet neben seiner Sekretärtätigkeit die Ausführung der Beschlüsse in die Wege und überwacht die Drucklegung der Veröffentlichungen. Diese Funktionäre nebst zwei Revisoren werden durch geheime Wahl auf der im April abzuhaltenden Jahresversammlung jeweils auf drei Jahre bestimmt, ausser dem 1. und 2. Vorsitzenden, die nur auf ein Jahr und dann nicht sogleich wieder gewählt werden können.« Diese Bestimmungen sind in den neuen Satzungen gleichartig, doch wird ausserdem der Vorstand der Gesellschaft definiert, da es einen solchen anfangs im eigentlichen Sinne nicht gegeben hat.

Die dritte Versammlung wurde nach den neuen Satzungen abgehalten, und somit wurden die ersten Wahlen der Vorstandsmitglieder vorgenommen. Wie es natürlich erschien, wurde als Sekretär, der also die ausführende Kraft der Gesellschaft zu sein hatte, der eigentliche Begründer der Gesellschaft, Dozent A. K. CAJANDER, und als Vorsitzender der Leiter der ersten Versammlungen, Generaldirektor P. W. HANNIKAINEN, erwählt.

Schon im Gründungsjahre wurde beschlossen, die Herausgabe einer wissenschaftlichen Veröffentlichungsreihe zu besorgen, die als *Acta forestalia fennica* bezeichnet wurde.

Die erste Jahresversammlung der Gesellschaft fand am 25. April 1910 statt. Der Schriftführer stellte fest, wie die kurze Wirkungszeit der Gesellschaft erwiesen hatte, dass gewiss in unserem Lande Interesse für forstwissenschaftliche Arbeit vorhanden ist, wenn ihr nur genügend Entwicklungsmöglichkeiten geboten werden. An Möglichkeiten fehlte es insofern, als es keine Geldmittel gab, auch nicht die geringsten. Um die Wirkung dieser traurigen Tatsache zu mildern, bittet der Sekretär, »mit einigen Worten das Verhältnis der Forstwissenschaft zu der praktischen Forstwirtschaft berühren« zu dürfen. Dieses führt er auch aus, gleichzeitig aber stellt er ein Programm für die zukünftigen Untersuchungsarbeiten dar, ein so weittragendes und grossartiges Programm, dass es noch heute nicht, nach Ablauf von 25 Jahren, ganz verwirklicht ist. Die Reife des Programms wird dadurch bezeugt, dass die von ihm angewiesenen Richtlinien von der finnischen Forstwissenschaft ein Vierteljahrhundert lang verfolgt worden sind.

Viele der Zuhörer und vor allem der Redner selber haben zweifellos zur Verwirklichung dieser Direktiven ihr Bestes beigetragen, und viele Fragen haben auch ihre Aufklärung gefunden.

Das erste Ergebnis nach den Anstrengungen der Gesellschaft, Möglichkeiten für ihre Veröffentlichungstätigkeit zu gewinnen, war der Senatsbeschluss von 1912, als der Gesellschaft Gelegenheit gegeben wurde, ihre wertvollsten Veröffentlichungen in der Senatsdruckerei unentgeltlich drucken zu dürfen. Dieses bedeutete eine merkliche Erleichterung für die damalige Lage, da eine

beträchtliche Menge von druckfertigen Manuskripten sich angesammelt hatte. Erst im Jahre 1913 erhielt die Gesellschaft ihre erste Geldunterstützung von 3000 Fmk. aus LÄNGMANS Stiftung. Auch war Aussicht auf dauernde Staatsunterstützung vorhanden.

Das Jahr 1914, das sich in der Weltgeschichte als so schicksalsschwer erweisen sollte, zeigte für die Gesellschaft einige Lichtblicke. Schon in den ersten Tagen des Januars wurden die ersten Veröffentlichungen der Gesellschaft verbreitet, von den Acta forestalia fennica Bd. 1 und 2, die ganz am Ende des vorhergehenden Jahres aus dem Druck gekommen waren. Dieses war ein Markstein; der erste mühselige Weg war zurückgelegt, die ersten sichtbaren Ergebnisse waren erreicht.

Aber zu Beginn des Jahres trat noch ein anderes bemerkenswertes Ereignis ein. Aus der MALMSchen Stiftung wurde eine Geldzuwendung von 25000 Fmk. für die Ausarbeitung von Ertragstabellen bewilligt. Die Arbeit, mit der Forstmeister (jetzt Prof.) Y. ILVESSALO betraut wurde, war i. J. 1920 fertig.

Die Staatsunterstützung, die 1914 ausbezahlt wurde, betrug nur 1000 Mk., obgleich der Landtag eine Beihilfe von 14000 Fmk. bewilligt hatte. Erst nachdem das Land selbständig geworden war, wurde die Staatszuwendung bis auf diese Summe erhöht.

Bei Betrachtung des ersten Jahrfünfts ist anzuerkennen, dass mit Rücksicht auf die Anfangsschwierigkeiten, Arbeitskräfte und Geldmittel die Leistungen sehr bedeutend waren. Fähigkeit und Energie des Sekretärs waren auf eine harte Probe gestellt worden. Es sei nur erwähnt, dass von 66 Vorträgen oder Mitteilungen 13 auf seinen Teil entfielen. Von anderem nicht zu reden. Aber auch die Unermüdlichkeit der anderen Mitglieder, vornehmlich die von Forstmeister WERNER CAJANUS, ist erstaunlich. Als bezeichnender Zug ist zu erwähnen, dass als wirkende Mitglieder der Gesellschaft schon am Ende des ersten Jahrfünfts eine beträchtliche Schar junger Forstwissenschaftler tätig war, von denen später viele an die Spitze forstwissenschaftlicher Forschung oder forstwirtschaftlicher Wirksamkeit getreten sind. Erwähnt seien nur die Namen: BACKMAN, HEIKINHEIMO, HELANDER, L. ILVESSALO, LAKARI, LASSILA, LUKKALA, E. LÖNNROTH, PEKKALA, A. RENVALL, TANTTU.

Kriegszeit und erstes Jahr der Selbständigkeit.

Der ausgebrochene Weltkrieg machte sich anfangs gar nicht erheblich in der Wirksamkeit der Gesellschaft bemerkbar. Sein Einfluss kam zunächst darin zum Ausdruck, dass die Senatsdruckerei nicht gern Manuskripte in deutscher Sprache entgegennahm. Und bald wurde deren Drucklegung ganz verboten. Dieses hatte Schwierigkeiten im Gefolge, da die meisten Manuskripte

gerade in deutscher Sprache vorlagen. Trotzdem wurden Versammlungen abgehalten, Untersuchungen wurden vollendet, neue, junge Kräfte schlossen sich der Gesellschaft an, der Austausch der Veröffentlichungen, allerdings nur der einheimische, begann Ergebnisse zu bringen. Und die Reihe der Acta setzte sich trotz der Schwierigkeiten fort, so dass mit den Jahreszahlen 1914 und 1915 drei Bände aus dem Druck hervorgingen. Die Untersuchungen wurden bekannt, und mit vollem Grunde konnte der Sekretär auf der Jahresversammlung im Frühjahr 1915 bemerken, dass sie den anreiner Wissenschaft interessierten bewiesen hatten, wie auch auf praktischen Gebieten vollwertige wissenschaftliche Arbeit verrichtet werden kann, indes sie den Männern der Praxis die grosse praktische Bedeutung wissenschaftlicher Arbeit vor Augen geführt hatten.

Die Kriegsjahre vereitelten die Hoffnungen auf die baldige Einrichtung einer Forschungsanstalt. Die Wirksamkeit der Gesellschaft war also umso wichtiger, und sie musste versuchen, jenen Mangel nach Kräften einzuholen. In den knappen Geldverhältnissen trat 1916 eine unerwartete Verbesserung ein. Ein angesehenes Gründungsmitglied der Gesellschaft, der bekannte Zoologe Prof. J. A. PALMÉN, veröffentlichte in einer Zeitung der Hauptstadt eine Reihe von Aufsätzen, in denen er sich u. a. zugunsten der Gesellschaft an die Öffentlichkeit wandte. Das Ergebnis war nahezu 10000 Fmk.

Das Jahr 1917 brachte grosse Veränderungen in die politischen und wirtschaftlichen Verhältnisse Suomis. Sie konnten auch nicht ohne Einfluss auf die Wirksamkeit der Gesellschaft bleiben. Treffend sagt der Schriftführer der Gesellschaft in seiner im Frühjahr 1917 dargestellten Jahresübersicht: »Die Ereignisse sind so gross und überraschend gewesen, dass sie alle Gedanken auf sich konzentriert haben; zu wissenschaftlicher Arbeit ist nicht genügend Zeit und Frieden gewesen.«

Die in der wirtschaftlichen Lage der Gesellschaft eingetretene Verbesserung und die immermehr erstarkende forstwissenschaftliche Tätigkeit gaben allerdings den Anlass, mit guter Zuversicht die Arbeit fortzusetzen.

Auf der vor dem Sommer 1917 abgehaltenen Versammlung geschah es zum ersten Mal, dass die Gesellschaft Forschungsstipendien verteilte, insgesamt 1700 Fmk. an vier junge Wissenschaftler, von denen drei jetzt Professoren sind und der vierte Dozent an der Universität. Daraus dürften wir schliessen können, dass die Unterstützungen an die richtige Stelle gierten.

Die Umwälzungen, die unser Land betroffen hatten, waren allerdings nicht beendet. Die unruhige zweite Hälfte des Jahres 1917 und der darauf folgende Freiheitskrieg unterbrachen beinahe ganz die wissenschaftliche Arbeit. Es

war gar nicht daran zu denken, Versammlungen abzuhalten, und nur die nervenfestesten, in der Hauptstadt zurückgebliebenen Gelehrten vermochten ihre Arbeit fortzusetzen.

Als aber die Gesellschaft im Frühjahr 1918 zur Jahresversammlung zusammentrat, hatte der Sturm sich schon gelegt. Von ihren Mitgliedern hatte die Gesellschaft nur eines verloren, aber mancher versprechende junge Forstmann, darunter vielleicht auch angehende Wissenschaftler, musste wie jener sein Leben für die Freiheit des Vaterlandes zum Opfer bringen.

Unter guten Auspizien begann die Wirksamkeit der Gesellschaft im selbständigen Reich. Die Regierung des Landes hatte in ihren Ausgabenetat jene seinerzeit von der russischen Beamtenherrschaft verweigerte Staatszuwendung von 14000 Fmk. aufgenommen. Hierzu kam eine merkliche private Schenkung. Die unterbrochene Arbeit konnte umso frischer und mit besseren Voraussetzungen als früher fortgesetzt werden. Die Entwicklung der Forstwissenschaften sollte fortan auch durch die im Sommer 1918 begonnene Wirksamkeit der Forstwissenschaftlichen Forschungsanstalt kraftvoll gefördert werden.

In mancher Hinsicht hatte die Lage der Gesellschaft sich seit ihren Anfängen verändert. Die wirtschaftliche Seite war allmählich gesichert, die Anzahl der Mitwirkenden hatte von Jahr zu Jahr zugenommen, die Gesellschaft war bekannt geworden, und ihre Arbeit hatte an mancher massgebenden Stelle Anerkennung gefunden, mit einem Wort gesagt, die Gesellschaft hatte sich einen Platz an der Sonne verschafft.

In welchem Masse dieses alles das Verdienst des Begründers und ersten Sekretärs der Gesellschaft war, mag aus Obigem hervorgegangen sein. Jetzt allerdings standen ihm neue Aufgaben bevor. In der Versammlung vom November 1918 suchte er um Befreiung von seiner Tätigkeit nach und schlug Dr. O. J. LAKARI als seinen Nachfolger vor. Prof. CAJANDER konnte die Sorge für die Angelegenheiten der Gesellschaft bereits mit Zuversicht anderen Händen anvertrauen. Ausserdem war der neue Sekretär ein wissenschaftlich geschulter Mann, der lange an der Wirksamkeit der Gesellschaft teilgenommen hatte und deren Arbeitsweisen kannte.

Auf der 10. Jahresversammlung der Gesellschaft stellte Prof. CAJANDER einen Überblick über die forstwissenschaftliche Forschungsarbeit in Suomi dar. Es seien hier nur einige wenige in die Zukunft weisende Punkte erwähnt. Über die Möglichkeiten unserer Forstwissenschaft, im Auslande bekannt zu werden, wird gesagt: »Die beinahe aus dem Leeren entwickelte einheimische forstwissenschaftliche Forschung ist noch nicht so weit gekommen, im Auslande bekannt zu werden, weil man nicht gewollt hat, die Veröffentlichungen der Gesellschaft über die Grenzen des Lan-

des zu schicken, bevor eine grössere Menge auf einmal zu schicken wäre. Dennoch bezweifle ich nicht, dass sie trotz ihrer Jugend sich bald eine bedeutende Stellung auch in der internationalen forstwissenschaftlichen Forschung erringen wird. Diese Vermutung mag vielleicht verwegen sein, aber so weit ich sehe, gründet sie sich auf reale Voraussetzungen.» Und am Schluss seiner Rede spricht er folgende verpflichtende Aufforderung aus: »Wie damals (vor 10 Jahren) Schwierigkeiten, besonders wirtschaftliche Schwierigkeiten sich in den Weg stellten, werden sie auch jetzt nicht ausbleiben, und die kommenden Schwierigkeiten werden umso grösser sein, je höher das Ziel gesteckt wird. Ich glaube, dass wir dennoch unser Ziel nicht hoch genug stecken können.»

Ogleich Prof. CAJANDER die Sekretärtätigkeit in der Gesellschaft aufgegeben hatte, kam er als erster und zweiter Vorsitzender noch zwei Jahre lang, um an der Wirksamkeit der Gesellschaft teilzunehmen, und auch danach ist sein mittelbarer Einfluss gross und richtunggebend gewesen. Aber mancher Verpflichtungen wegen wurden später seine Vorträge seltener.

Über die Veröffentlichungstätigkeit sei erwähnt, dass die Gesellschaft während der ersten 10 Jahre ihrer Wirksamkeit es fertig gebracht hatte, 9 Bände der Acta forestalia fennica zu drucken und zu verteilen.

Am Ende des Jahrzehnts zählte die Gesellschaft 88 Mitglieder. An Vorträgen oder Mitteilungen waren 121 zu verzeichnen.

Als Vortragende waren 47 Personen aufgetreten (vgl. den Abschnitt Versammlungen und Vorträge).

Von den im zweiten Jahrfünft in den Kreis der Gesellschaft eingetretenen neuen Kräften seien die Namen genannt: AALTONEN, AUER, Y. ILVESSALO, KOKKONEN, LINKOLA, MULTAMÄKI, PESOLA, SAALAS, SAARI, TOIJALA.

Das zweite Jahrzehnt.

Die Tätigkeit der Gesellschaft setzte sich fort in geschwinder Fahrt. Die Arbeit an den Ertragstafeln sah ihrer Beendigung entgegen. Danach bot sich der Gesellschaft die Gelegenheit, die von Dr. W. CAJANUS angefangene, gross-angelegte Forsttaxationsarbeit zum Abschluss zu bringen. Mit dieser Aufgabe, die für die später im Auftrage der Forstwissenschaftlichen Forschungsanstalt ausgeführte Abschätzung sämtlicher Wälder des Landes die Grundlage schaffte, wurde Mag. (jetzt Prof.) Y. ILVESSALO betraut. Aber auf der ganzen Linie wurde die eifrige Forschungsarbeit fortgeführt. Zu deren Unterstützung konnten sogar einige Stipendien verteilt werden. Der Umfang der geleisteten

Arbeit wird bezeugt durch die auf der Jahresversammlung im Frühjahr 1920 gegebene Mitteilung, dass 18 Manuskripte, insgesamt 1 600 Druckseiten, auf die Drucklegung warteten. Allerdings stellten sich allmählich Schwierigkeiten ein. Die Entwertung des Geldes und das Steigen der Druckkosten auf ein Vielfaches liessen die Staatshilfe unzureichend werden. Aus dieser Verlegenheit halfen jedoch die Schenkungen einiger Firmen (Kansallis-Osake-Pankki, Kajaanin Puutavara-Osakeyhtiö).

Im J. 1920 schickte die Gesellschaft zum ersten Male ihre Veröffentlichungen, 12 Bände der Acta forestalia fennica, an nahezu 200 wissenschaftliche Anstalten und Gesellschaften ins Ausland, indem sie gleichzeitig um Austausch von Veröffentlichungen bat. Zustimmende Antworten trafen allmählich in grossen Mengen ein und mit diesen zusammen Austauschveröffentlichungen, durch welche das bisher bescheidene »Archiv« der Gesellschaft rasch anschwell, indem es sich zu einer regelrechten Bibliothek auswuchs.

Auch in anderer Weise näherte man sich dem Ausland: die ersten Ehrenmitglieder wurden ernannt: die Herren Prof. E. RAMANN, MAX ENDRES, ADOLF CIESLAR und ARNOLD ENGLER. Dieses geschah auf der Jahresversammlung 1921.

Ende 1921 vollzog sich ein Sekretärwechsel. Forstrat Dr. O. J. LAKARI bat wegen erweiterter Amtspflichten um seinen Rücktritt. An seine Stelle trat Dr. YRJÖ ILVESSALO.

Dr. LAKARI hatte mit grosser Hingebung seiner Aufgabe vorgestanden und u.a. durch die Überwachung der stets zunehmenden Drucklegungen eine mühsame Arbeit verrichten müssen. Ausserdem hatte die zu seiner Schriftführerzeit eingetretene Entwertung des Geldes die Vorsorge für die Angelegenheiten der Gesellschaft erschwert.

Dr. YRJÖ ILVESSALO (seit 1922 Prof.) hatte gewissermassen als Angestellter der Gesellschaft schon seit 1916 gearbeitet, als er im Auftrage der Gesellschaft anfang, Ertragstabellen aufzustellen. Somit kannte er schon von früher her die Angelegenheiten der Gesellschaft und war auch sonst in jeder Hinsicht für diese Tätigkeit geeignet.

Wegen fortgesetzter wirtschaftlicher Schwierigkeiten war die Gesellschaft um Erhöhung der Staatszuwendung auf 75 000 Fmk. von 1922 an eingekommen. Das Gesuch führte auf kein Ergebnis, sondern die Unterstützung blieb dieselbe, 14 000 Fmk.

Im J. 1922 wurden neue auswärtige Ehrenmitglieder und die ersten korrespondierenden Mitglieder ernannt. Gleichzeitig aber, auf der Jahresversammlung, wurden auch die ersten einheimischen Ehrenmitglieder erwählt, nämlich Senator A. OSW. KAIRAMO, dessen wohlwollendes Verhalten zur Tätigkeit der Gesellschaft von grossem Wert gewesen war, und dessen hervorragende pflan-

zengeographische Untersuchungen in bedeutsamer Weise auch der Forstwissenschaft zum Nutzen gereichten, und Wirkl. Staatsrat A. F. TIGERSTEDT, dessen einzigartige, dendrologische Versuche bereits auf wertvolle Ergebnisse geführt hatten.

Die wirtschaftliche Lage wurde sowohl durch einige freie Drucklegungen in der Druckerei des Staatsrates, als auch durch Schenkungen erleichtert. Das Wichtigste aber war, dass für das Jahr 1923 die Staatsbeihilfe auf 75 000 Fmk. erhöht wurde.

Als 1924 die Gesellschaft auf eine 15-jährige Tätigkeit zurückblicken konnte, waren 26 Bände der Acta forestalia fennica erschienen, und insbesondere im 15. Betriebsjahr wurden 3 Bände fertig, ausser denen noch 2 in Vorbereitung waren. Die Veröffentlichungstätigkeit war also damals ganz besonders lebhaft. Insgesamt waren also im Verlauf des 3. Jahrfünfts 7 163 Seiten der Acta-Serie aus dem Druck hervorgegangen. In demselben Masse war aber wiederum auch die wirtschaftliche Lage geschwächt. Darum hatte der Vorstand der Gesellschaft um Erhöhung der Staatszuwendung auf 120 000 Fmk. nachgesucht. An Stipendien konnten im Verlaufe der letzten 5 Jahre nur 16 000 Fmk. bewilligt werden.

Die Wirksamkeit setzte sich fort. Eine Erhöhung der Staatsbeihilfe war nicht zu erlangen. Die Buchdruckereirechnungen blieben, wie im vorhergehenden Jahr, unbezahlt. Dennoch war das Forstwirtschaftliche Interesse im Zunehmen begriffen. Ein Zeugnis hierfür waren die im J. 1924 abgehaltenen ersten Forsttage (eigentlich nur ein einziger Tag, 10 Jahre später reichte nicht einmal eine Woche aus), an deren Organisation auch die Gesellschaft teilnahm. Mit hoffnungsfrohem Sinn wurde trotz der Geldverlegenheit das 4. Jahrfünft begonnen.

Im J. 1926 wurde die Staatsunterstützung auf 100 000 Fmk. erhöht. Der Austausch der Veröffentlichungen hatte sich immermehr erweitert. Oft schon wurden an die Gesellschaft Bitten um Austausch von Veröffentlichungen gerichtet. Auf der Jahresversammlung von 1926 wurde mitgeteilt, dass die Gesellschaft an 233 Anstalten, Gesellschaften u.a. wie an 103 Privatpersonen ins Ausland schickt, ausser Afrika in alle Weltteile. Nebenbei bemerkt, wurde gerade auf derselben Versammlung ein Angebot über Austausch von Veröffentlichungen aus Afrika verlesen.

Allmählich erreichte die Gesellschaft eine Altersstufe, auf der eins und das andere der Mitglieder durch den Tod entrissen wurde. Natürlich waren Todesfälle in der Gesellschaft dann und wann auch früher schon eingetreten. Doch das Jahr 1926 war ein rechtes Sterbejahr, damals verlor die Gesellschaft vier einheimische Mitglieder, u.a. das angesehene Ehrenmitglied Wirkl. Staatsrat A. F. TIGERSTEDT.

Andererseits war das genannte Jahr 1926 auch ein Geburtsjahr für die Gesellschaft. Damals nämlich wurde die zweite Veröffentlichungsreihe der Gesellschaft, *Silva Fennica*, in die Wege geleitet. Es bestand die Absicht, in ihren Bänden vornehmlich solche Aufsätze drucken zu lassen, die nicht eigentlich den Charakter von Forschungen tragen und aus diesem Grunde besser für den Abdruck in einer besonderen Reihe geeignet sind. Zweifellos war der Gedanke gelungen, wofür das rasche Anwachsen der Reihe spricht.

Wieder begannen wirtschaftliche Schwierigkeiten sich zu häufen. Das Jahr 1929 wurde mit dem Druck einer Schuldenlast von ca. 60 000 Fmk. angetreten. Ein Appell an Holzveredlungsgesellschaften und Bankanstalten führte auf ein verhältnismässig geringes Ergebnis. Der Vorstand der Gesellschaft richtete jetzt ein entschlossenes Gesuch an den Staat, um eine Erhöhung der Unterstützung auf 225 000 Fmk. zu erbitten, eine Summe, von der 160 000 Fmk. zur Drucklegung, 25 000 zum Austausch von Veröffentlichungen, 15 000 für laufende Ausgaben und 25 000 für Forschungsbeihilfen benutzt würden. In Anbetracht dessen, dass der Landtag schon 1914 für eine jährliche Staatszuwendung von 14 000 Fmk. für die Gesellschaft eingetreten war, was 1927 ca. 160 000 Fmk. entsprach, war das Gesuch eigentlich sehr angemessen. Eine so grosse Summe wurde allerdings auch später nicht erreicht.

Auf der Jahresversammlung 1927 wurde Senator P. E. SVINHUFVUD, der jetzige hochverehrte Präsident der Republik, zum Mitglied der Gesellschaft ernannt.

Auf derselben Versammlung bat der Sekretär der Gesellschaft Prof. YRJÖ ILVESSALO wegen einer langandauernden Auslandsreise um Befreiung von seiner Verpflichtung. Prof. ILVESSALO hatte während sechs Betriebsjahre die mit reicher Arbeit verbundenen Obliegenheiten des Schriftführers mit grossem Erfolg versehen. Der immer stärker angeschwollene Veröffentlichungsbetrieb, der während des vergangenen Jahrfünfts zu rekordartiger Intensität sich gesteigert hatte, verursachte viele Mühe und auch Schwierigkeiten, die allerdings, jenachdem sie auftraten, erledigt wurden.

An die Stelle von Prof. ILVESSALO trat der jetzige Schriftführer, Verfasser dieser Zeilen.

Ein Jahr vor dem 20. Jahrestag der Gesellschaft wurde sie von ihrem bisher vielleicht schwersten Verlust betroffen. Einer ihrer getreuesten Mitarbeiter, eine der zentralsten Kräfte der jungen Forstwissenschaft, Dr. LAURI ILVESSALO, starb plötzlich am 4. IV. 1928 inmitten seiner fieberhaftesten Schaffensperiode im besten Mannesalter. Nach bestem Vermögen hat die Gesellschaft sein Andenken bewahrt, indem sie für seine langjährige unermüdliche Arbeit zugunsten der finnischen Forstwissenschaft und der Gesellschaft selbst tiefe Dankbarkeit empfindet.

Im Jahre 1928 wurden die ersten Vorträge von ausländischen Wissenschaftlern (Prof. KUPFFER, Lettland, u. Dr. REIM, Estland) in der Versammlung der Gesellschaft gehalten, wenn man Prof. METZGER nicht in Betracht zieht, da er gewissermassen als Einheimisch gilt.

Auf der Jahresversammlung 1928 wurde Prof. GUST. KOMPPA, der berühmte Chemiker, zum Ehrenmitglied ernannt. Dank des wirtschaftlichen Aufstiegs gelang es 1928, die Staatsbeihilfe auf 150 000 Fmk. zu bringen. — Im Verlaufe des Jahres wurde eine dritte Veröffentlichungsreihe in die Wege geleitet, die *Commentationes forestales*, die für solche Untersuchungen eingerichtet worden ist, die sich auf die Forstwissenschaft ausserfinnischer Länder beziehen. Die Serie ist durch Prof. AUER mit seiner Untersuchung über die kanadischen Moore eingeleitet worden. Ebenso sind hier einige für uns interessante Untersuchungen auswärtiger Verfasser erschienen.

Der herannahende 20. Jahrestag fiel beinahe mit dem 50-jährigen Geburtstag des Begründers der Gesellschaft zusammen. Es war natürlich, dass die Vereinigung der Feiern dieser beiden Tage beschlossen wurde. Ebenso ergab sich natürlicherweise die Ernennung des Begründers der Gesellschaft zu ihrem Ehrenmitglied. Dieser Anordnung wegen wurde die Jahresversammlung, auf der die Ernennung vollzogen werden sollte, am 3. April (1929) abgehalten, und am nächsten Tage, am 14. April, suchte der Vorstand vollzählig den Begründer zur Beglückwünschung auf. In seiner Rede teilte der 1. Vorsitzende der Gesellschaft, Prof. LINKOLA, die am vorhergehenden Tage vollzogene Ernennung mit und sprach die tiefe Dankbarkeit der Gesellschaft ihrem Begründer, dem Bahnbrecher der Forstwirtschaft Finnlands, gegenüber aus. Nach Beendigung der Rede wurde Prof. CAJANDER die anlässlich des Gedenktages von der Gesellschaft besorgte, über 1 000 Seiten umfassende Festveröffentlichung überreicht, zu der 21 einheimische und 21 auswärtige Vertreter der Forst- und angrenzenden Wissenschaften ihre Beiträge eingesandt hatten. Am Abend desselben Tages hatte die Gesellschaft zu Ehren Prof. CAJANDERS ihre Mitglieder zu einem Festessen eingeladen, das gleichzeitig das 20-jährige Jubiläum der Gesellschaft bedeutete.

Auf der Versammlung vom Mai 1929 trug Prof. YRJÖ ILVESSALO einen Überblick über die 20-jährige Wirksamkeit der Gesellschaft vor. Diesen verdienstvollen Rückblick schliesst er mit folgenden Worten: »Die Forstwissenschaftliche Gesellschaft in Suomi hat in der Zeit ihres bisherigen kurzen Lebens in vollem Masse erfahren dürfen, dass das Leben auch auf dem Arbeitsfelde der Wissenschaft Kampf ist. Aber der Kampf härtet ab und entwickelt. Unsere Gesellschaft hat das notwendige Selbstvertrauen erworben. Mit ihrer zähen und emsigen Arbeit hat sie sich auch ausserhalb der Grenzen des Lan-

des Achtung erworben. Mit entschlossenem und hoffnungsreichem Sinn schickt die Forstwissenschaftliche Gesellschaft in Suomi sich an, ihr drittes Jahrzehnt anzutreten, als Ziel die ständige Entwicklung und den höchsten Erfolg der finnischen Forstwissenschaft und der auf deren Leistungen aufgebauten vernunftgemässen finnischen Forstwirtschaft, der Stütze und des Hortes unseres Vaterlandes.»

Wenn wir die Veröffentlichungstätigkeit der Gesellschaft während des ersten Jahrzehnts mit derjenigen des zweiten Jahrzehnts vergleichen, bemerken wir einen auf natürlichen Ursachen beruhenden erheblichen Unterschied. Im ersten Jahrzehnt wurden 9 Bände der Acta fertig, im zweiten 25 derselben Reihe und ausserdem 10 Nummern der Silva fennica. Auf diesen grossen Unterschied wirkt ausser den Anfangsschwierigkeiten und der beschränkten Arbeitskraft in der Zeit des Beginns auch die auf Zufall beruhende Tatsache ein, dass am 10. Jahrestag ausser den genannten 9 Bänden der Acta 3 weitere in Vorbereitung waren, so dass das richtigere proportionale Verhältnis 12 : 22 wäre.

Mit dem wachsenden Publikationswesen und dem zunehmenden Austausch von Veröffentlichungen hatte das zuvor bescheidene Archiv der Gesellschaft sich bald in eine räumlich anspruchsvolle Bibliothek verwandelt. Auf der Jahresversammlung von 1929 teilt der Archivar mit, dass für die Bibliothek der Gesellschaft ein geräumiges Zimmer in den Räumen der Forstwissenschaftlichen Seminarbibliothek, ausserdem zwei kleinere Lagerräume zur Verfügung stehen.

Das fünfte Jahrfünft.

Die spätere Wirksamkeit der Gesellschaft hat dieselbe sichere Fährte verfolgt. Wirtschaftlich wurde der Weg der Gesellschaft geebnet durch gewisse Schenkungen und die aus dem Gewinnüberschuss der staatlichen Geldlotterie erzielten überzähligen Zuwendungen, mit deren Hilfe der Haushalt der Gesellschaft ins Gleichgewicht gebracht wurde, bevor die begonnene Wirtschaftskrise mit ihren Verminderungen der Staatsbeihilfe auch in den Geldangelegenheiten der Gesellschaft sich bemerkbar zu machen anfang.

Im Jahre 1933 wurde der lange im Kreise der Gesellschaft gehegte Gedanke der Begründung eines ständigen Forschungsfonds verwirklicht. Der Beschluss wurde in einer genau 5 Jahre nach dem Tode von Dr. LAURI ILVESSALO abgehaltenen Versammlung gefasst. Und da der Gedanke der Begründung eines derartigen Fonds von Dr. LAURI ILVESSALO zum ersten Mal in der Öffentlichkeit ausgesprochen war, wurde der Fond mit der Bezeichnung »Lauri Ilvessalos Forstwissenschaftlicher Forschungs-

fonds» benannt. Die Satzungen des Fonds wurden am Gründungstage, am 4. April 1933 bestätigt. Es ist der Zweck des Fonds, in Zukunft eine Stütze für die Forstwissenschaft Suomis zu bilden. Forschungsbeihilfen sollen zuerst ausgegeben werden, sobald das Kapital auf 100 000 Fmk. angewachsen ist. Den Fond verwaltet der Vorstand der Gesellschaft.

Die Publikation hat sich in gewohnter Weise fortgesetzt. Der zum 25-jährigen Jubiläum erscheinende Band der Acta forestalia fennica wird Nr. 40 sein. Die Reihe der Silva fennica hat rasch zugenommen. Bis Ende 1933 sind 33 Bände erschienen. Die Commentationes forestales umfassen jetzt 6 Bände.

Um die internationalen Beziehungen wirksam aufrechtzuerhalten, schloss die Gesellschaft 1930 sich dem Internationalen Verband Forstlicher Forschungsanstalten an. Vorträge auswärtiger Forstwissenschaftler wurden auf den Versammlungen der Gesellschaft während des letzten Jahrfünfts zweimal gehalten, nämlich Dez. 1929 von dem holländischen Prof. BEEKMAN und April 1932 von dem ungarischen Prof. DANIEL FEHÉR, welcher letzteren die Gesellschaft zum Vortrag besonders eingeladen hatte.

Bei Berührung der internationalen Verhältnisse sei erwähnt, dass die Ehren- und korrespondierenden Mitglieder der Gesellschaft im allgemeinen der Gesellschaft und unserem Lande gegenüber sich wohlwollend verhalten haben. Den im Ausland gereisten Mitgliedern der Gesellschaft haben sie bereitwillig ihre Hilfe in mancher Form angeboten, und ausserdem haben viele der Gesellschaft ihre wertvollen Werke geschenkt. Zur Bekanntmachung unseres Landes haben die auswärtigen Mitglieder der Gesellschaft und ihr umfassender Austausch von Veröffentlichungen zweifellos viel gewirkt. Ende 1933 hatte die Gesellschaft 29 auswärtige Ehrenmitglieder und 92 korrespondierende Mitglieder.

Die Beziehungen über das eigene Land hin sind u.a. durch die 1930 angenommene Einführung des Serienwerks »Aus dem Arbeitsbereich der Forstwissenschaft« gepflegt worden, das zusammen mit der Forstlichen Zeitschrift (Metsätaloudellinen Aikakauskirja) verteilt wird.

Die Teilnahme an der Forstwoche und an der Landwirtschaftswoche, bedeutet ebenfalls eine Bekanntmachung der Wirksamkeit der Gesellschaft im eigenen Lande.

Ende 1933 gab es 175 einheimische Mitglieder, unter diesen drei Ehrenmitglieder.

Bis Ende 1933 hat die Gesellschaft im ganzen 143 eigentliche Versammlungen gehalten. Auf diesen haben 94 Personen insgesamt 295 Vorträge oder Vorführungen gehalten. Die Seitenanzahl der Veröffentlichungen der Gesellschaft beträgt nahezu 18 500.

Es sind einfache Ziffern, die demjenigen, der an der Arbeit einer wissenschaftlichen Gesellschaft nicht teilgenommen hat, nicht viel zu sagen vermögen. Derjenige aber, der auch nur einen bescheidenen Einblick in derartige Dinge gewonnen hat, weiss, wieviel ungewöhnlich zähe und unermüdete Arbeit diese Zahlen bedeuten.

Wie aus diesem Rückblick über die Geschicke der Forstwissenschaftlichen Gesellschaft in Suomi hervorgeht, setzte die Tätigkeit zielbewusst und energisch ein. Allerdings gab es anfangs soviel Schwierigkeiten, dass sie einen schwächeren Beginn vielleicht aufgehalten und beeinträchtigt hätten, aber die Regsamkeit der Gesellschaft schien durch die Hindernisse nur angetrieben zu werden, und nachdem das erste Jahrfünft überstanden war, steuerte die Gesellschaft bereits auf offeneren Gewässern. Ihre Wirksamkeit festigte sich, die Arbeitskräfte nahmen zu, und recht rasch hatte die Gesellschaft eine bedeutende und geachtete Stellung unter den wissenschaftlichen Gesellschaften erlangt. Diese ihre Stellung hat sie fortgesetzt befestigt. Die Betriebsamkeit in ihrem Kreise war auch nicht einen Augenblick eingestellt oder erschläft in den Schwierigkeiten, die sich ihr auch später gewiss entgegen gestellt haben. Man möchte vielleicht glauben, dass nach der Begründung der Forstwissenschaftlichen Forschungsanstalt die Wirksamkeit der Gesellschaft nachgelassen hätte. Dies ist nicht eingetreten, eher das Gegenteil. Die Forschungsanstalt trug neue Kraft, neue Anregungen auch in den Kreis der Gesellschaft. Ihre führenden Männer haben an der Arbeit der Gesellschaft wirksam teilgenommen.

Die private Forschungstätigkeit hat sich neben der staatlichen Untersuchungsanstalt als unbedingt erforderlich erwiesen. Dass die Dinge sich so gestalten würden, hat der Begründer der Gesellschaft bereits in seiner Programmrede am 25. April 1910 ausgeführt. Auch in dieser Hinsicht ging die Rede nicht fehl.

Arbeit gibt es für die Gesellschaft und ihre Mitglieder zur Genüge. Viel ist zwar in einem Vierteljahrhundert geleistet worden, wenn auch noch viel aussteht. Je tiefer man in ein Wissenschaftsgebiet eindringt, umso mehr offene Fragen treten dem Forscher entgegen. Erst der Grund ist gelegt, und die Bauarbeit kann beginnen.

VERSAMMLUNGEN UND VORTRÄGE.

Bis Ende 1933 wurden 147 eigentliche programmässige Versammlungen und ausserdem verschiedene überzählige abgehalten, auf denen im allgemeinen nur Laufendes behandelt worden ist.

Folgende Zusammenstellung zeigt die Anzahl der Versammlungen je nach dem Jahrfünft:

Jahrfünft	Eigentl. Versammlungen	Eigentl. Versammlungen pro Betriebsjahr
1909—14	28	5.6
1914—19	24	4.8
1919—24	33	6.6
1924—29	28	5.6
1929—34	34 ¹	6.8 ¹
1909—34	147 ¹	5.8

Wie zu ersehen, ist die Anzahl der Versammlungen pro Jahr ungefähr dieselbe geblieben. Die niedrigere Anzahl des zweiten Jahrfünfts ist auf die Zeit des Befreiungskrieges zurückzuführen, als keine Versammlungen abgehalten wurden. Nach den Satzungen ist vom September bis zum Mai einmal im Monat oder jeden zweiten Monat eine Versammlung einzuberufen. Die geringste Anzahl wird somit durch 4 Versammlungen pro Betriebsjahr repräsentiert. Dieses Mass ist also in allen Jahrfünften überschritten worden; das einzige Jahr, für das es nicht gilt, ist das Jahr 1917—18.

Auf den Zusammenkünften der Gesellschaft sind beinahe ausnahmslos auch solche Zuhörer anwesend, die nicht Mitglieder sind, u.a. Studenten der Forstwissenschaft, denen über die Versammlungen regelmässig Nachricht gegeben wird. Diejenigen, die Neigung und Lust zur Fortsetzung der Studien haben, besuchen regelmässig die Versammlungen, und sind also bereits mit der Wirksamkeit der Gesellschaft vertraut, wenn sie nach Ablegung einer akademischen Prüfung (Kandidatexamen der Forstwissenschaften) gewöhnlich zu Mitgliedern erwählt werden. Der erzieherische Einfluss der Gesellschaft beschränkt sich also nicht nur auf ihre Mitglieder, sondern dehnt sich auch sehr wirksam auf die Forstwissenschaften studierende akademische Jugend aus. Hiervon ist auch das Ergebnis, dass alljährlich eine beträchtliche Menge neuer Kräfte in die Gesellschaft eintritt. Die »Verjüngungsfrage« hat niemals Schwierigkeiten verursacht.

¹ Vorausgesetzt, dass Januar—April 1934 drei Versammlungen abgehalten werden.

Die Stammgruppe auf den Versammlungen der Gesellschaft bilden die Universitätslehrer der Forst- und angrenzenden Wissenschaften, die Forscher der Forstlichen Forschungsanstalt, die bei der Forstverwaltung angestellten Forstmänner, wie auch die im Dienst der Zentralforstgesellschaften und privater Unternehmungen stehenden Fachleute des Forstgebietes. Die meisten der hier Genannten sind ihrer Arbeiten wegen den ganzen Sommer nicht anwesend in Helsinki, so dass Versammlungen nicht mehr im Juni und im allgemeinen auch noch nicht im September angesagt werden können. Der Hochwinter ist die beste Zeit für die Wirksamkeit der Gesellschaft.

Die Vorträge sind der hauptsächlichste Inhalt der von der Gesellschaft einberufenen Versammlungen. Sie spiegeln verhältnismässig gut die Wirksamkeit der Gesellschaft wider, da sie zur Hauptsache die Ergebnisse der von ihren Mitgliedern ausgeführten Untersuchungen wiedergeben.

Deswegen dürfte vielleicht eine Zusammenstellung, aus der Anzahl und Gegenstand der auf den Versammlungen der Gesellschaft jeweils in einem Jahrfünft gehaltenen Vorträge hervorgeht, nicht ohne Interesse sein. Siehe Tabelle 1, Seite 35.

Die Anzahl der Vorträge pro Jahr ist zur Zeit der ganzen Wirksamkeit der Gesellschaft durchschnittlich 12.0 und pro Sitzung 2.0 gewesen. Im ganzen sind 215 Vorträge gehalten worden, davon 270 auf Finnisch, 20 auf Schwedisch und 5 auf Deutsch.

Die Anzahl der Vortragenden auf der einen Seite für je ein Jahrfünft, auf der anderen für die ganze Betriebszeit, wie auch die Anzahl der neuen und der in der Gesellschaft zuvor Aufgetretenen geht aus folgender Zusammenstellung hervor:

	1909—14	1914—19	1919—24	1924—29	1929—33 ¹	Ganze Betriebszeit
Anzahl der Vortragenden ...	33	31	30	30	37	94
Von diesen neue	33	14	15	12	19	

Auch diese Zahlen sind geeignet, die gleichmässige Wirksamkeit und die fortgesetzte Verjüngung der Kräfte zu erweisen.

Ausserdem seien einige Zahlen wiedergegeben, die einen Begriff davon vermitteln, wie die Anzahl der Vorträge unter den Vortragenden sich verteilt. Siehe Tabelle 2, Seite 38.

Zu der ersten Gruppe gehören die Professoren A. K. CAJANDER und Y.

¹ Bis zum Ende des Kalenderjahres 1933.

ILVESSALO (jeder von beiden mit genau 20 Vorträgen), zu der zweiten die Professoren O. HEIKINHEIMO und O. J. LUKKALA, wie auch die Dres. W. CAJANUS und V. KUJALA.

VERÖFFENTLICHUNGEN.

Bis Ende 1933 sind im Druck erschienen 39 Bände der Acta forestalia fennica, deren durchschnittliche Seitenanzahl 415 Seiten beträgt, und 33 Bände der Silva fennica mit einer durchschnittlichen Seitenzahl von 61. Von der jüngsten Serie der Commentationes sind 6 Hefte mit durchschnittlich 27 Seiten erschienen.

Im ganzen sind in diesen Bänden 237 Untersuchungen oder Abhandlungen erschienen, die insgesamt 18 380 Seiten umfassen. Alljährlich sind (wenn das letzte Betriebsjahr bis Ende 1933 als $\frac{1}{2}$ Jahr gerechnet wird) 750 S. im Druck erschienen.

Tabelle 3 auf S. 39 stellt die Anzahl der Untersuchungen und diejenige der gedruckten Seiten für je ein Jahrfünft dar.

Bei Betrachtung der Tabelle erregt die aussergewöhnliche Druckseitenanzahl des Jahrfünfts 1919—24 die Aufmerksamkeit. In den ersten Jahren nach der Befreiung des Landes scheinen die Forscher von neuem Arbeitseifer beseelt gewesen zu sein. Vielleicht hat auch die zu jener Zeit erfolgte Besetzung einiger Professorenstellen auf diesen Sachverhalt eingewirkt.

Als Verfasser selbständiger Untersuchungen oder Abhandlungen treten in den Veröffentlichungen der Gesellschaft 88 Verfasser auf, unter denen 62 einheimische und 26 auswärtige waren.

Tabelle 4 auf S. 40 zeigt die Verteilung der Untersuchungen und Abhandlungen auf die verschiedenen Gebiete der Forstwissenschaften.

Eine Betrachtung der Endsummen zeigt im ganzen genommen dieselben Verhältnisse, die auch bei der Verteilung der Vorträge festgestellt worden sind.

Tabelle 5 auf S. 41 zeigt, welche Sprachen in den Veröffentlichungen der Gesellschaft zur Anwendung gelangt sind.

Der immer allgemeiner gewordene Gebrauch der finnischen Sprache beruht ausser auf pekuniären Gründen auch auf dem Wunsch, die Veröffentlichungen im eigenen Lande möglichst gut bekannt zu machen, für das sie ja in erster Linie gedacht sind. Für denselben Zweck sind den in anderen Sprachen erschienenen Veröffentlichungen Referate in finnischer Sprache beigegeben. Damit die Untersuchungen auch im Auslande bekannt würden, ist ihnen im allgemeinen ein Referat in deutscher oder englischer Sprache beigegeben.

Auf den Wunsch, die einheimische forstwissenschaftliche Literatur unter den Leuten und Interessenten des Forstfaches im eigenen Lande möglichst weit zu verbreiten, ist ebenfalls zurückzuführen, dass die Gesellschaft seit 1930 das beschreibende Serienwerk »Aus dem Arbeitsbereich der Forstwissenschaft« (Metsätieteen työmaalta) herausgegeben und zusammen mit der »Forstlichen Zeitschrift« (Metsätaloudellinen Aikakauskirja) verteilt hat.

Eine andere, mit der vorhergehenden zu vergleichende fortlaufende Veröffentlichung, auch diese zusammen mit der genannten Zeitschrift auszugeben, wurde 1933 eingeleitet. Die Serie heisst »Bemerkungen« (Huomioita), und bisher ist nur ein vier Seiten umfassendes Heftchen erschienen.

Wenn wir in die von der Gesellschaft veröffentlichte Seitenanzahl auch die oben erwähnten Serien einbeziehen, erhalten wir folgende Zusammenstellung:

Acta forestalia fennica	16 204	Seiten
Silva fennica	2 012	»
Commentationes forestales	164	»
Metsätieteen työmaalta	107	»
Huomioita	4	»

Insgesamt 18 491 Seiten

FORSCHUNGSBEIHILFEN.

Nach den Satzungen verwirklicht die Gesellschaft ihren Zweck u.a. durch Bewilligung von Unterstützung für forstwissenschaftliche Untersuchungen.

Zum ersten Mal konnte die Gesellschaft im J. 1917 Forschungsstipendien verteilen. Später sind dann beinahe ohne Ausnahme wenigstens geringere Unterstützungen gewährt worden.

Je nach Jahrfünften sind in folgender Weise Forschungsunterstützungen verteilt worden:

1919—1924	—
1914—1919	7 400 Fmk.
1919—1924	16 000 »
1924—1929	30 500 »
1929—1933	52 000 »

Insgesamt 105 900 Fmk.

Die Zahlen haben gewiss zugenommen, aber an sich, in Anbetracht des Geldwertes, bedeuteten 7 400 Fmk. in den Jahren 1914—1919 mehr als 52 000 Fmk. in den Jahren 1929—33.

) 76 (

Pro Jahr beläuft sich die Menge der verteilten Stipendien auf 4 322 Fmk. Die bewilligten Unterstützungen sind im allgemeinen gering gewesen; grössere als 4 000 Fmk. sind nicht ausgegeben worden.

BIBLIOTHEK UND AUSTAUSCH VON VERÖFFENTLICHUNGEN.

Die Bibliothek der Gesellschaft lag in ihren Anfängen im Betriebsjahr 1914—15, als sie ihre ersten Veröffentlichungen an 23 einheimische Institute, Ämter und Gesellschaften schickte, die zu einem Austausch von Veröffentlichungen sich bereit erklärten. Das Anwachsen der Bibliothek schritt langsam vor.

Eine Wendung trat im Betriebsjahr 1920—21 ein, als die Gesellschaft zum ersten Mal ihre Veröffentlichungen ins Ausland, an ca. 200 wissenschaftliche Institute und Gesellschaften, schickte.

Vom Jahre 1927 an hat der Bibliothekar für je ein Kalenderjahr seinen Bericht abgestattet. Folgende Übersicht zeigt die Anzahl der seitdem alljährlich eingetroffenen Bände (einheimische und ausländische).

1927 trafen von Veröffentlichungsreihen	401	Bände ein
1928 » » »	396	» »
1929 » » »	558	» »
1930 » » »	699	» »
1931 » » »	772	» »
1932 » » »	575	» »
1933 » » »	763	» »

In diesen Zahlen sind auch die Zeitschriften enthalten, und ein Jahrgang ist als ein Band gerechnet worden. Ausserdem sind alljährlich 95—120 kleine Sonderveröffentlichungen angekommen.

Das auswärtige Versandsverzeichnis der Gesellschaft umfasste Ende 1933 318 Institute, wissenschaftliche Gesellschaften usw., die entsprechende Anzahl des einheimischen Versandsverzeichnisses war 75.

Die Bibliothek, die 1919 noch in zwei Schränken untergebracht werden konnte, füllt jetzt ein geräumiges Zimmer in den Räumen der forstwissenschaftlichen Bibliothek der Universität und umfasst 102 Regalmeter. Sie ist beinahe ausschliesslich aus dem Austausch von Veröffentlichungen hervorgegangen. Nur wenige Bücher sind gekauft worden.

) 77 (

DIE FUNKTIONÄRE DER GESELLSCHAFT.

Aus den Tabellen 6 und 7 (S. 46—47) sind die Funktionäre der Gesellschaft in den verschiedenen Jahren zu ersehen. Zunächst ist zu bemerken, dass der 1. und der 2. Vorsitzende alljährlich gewechselt haben. Nach den Satzungen kann der Vorsitzende nicht für zwei aufeinander folgende Jahre gewählt werden. Es ist Brauch geworden, den 2. Vorsitzenden regelmässig zum 1. Vorsitzenden zu wählen. So hat die Gesellschaft während der Zeit ihrer Wirksamkeit 22 erste und 22 zweite Vorsitzende gehabt. Nach den neuen Satzungen gehören zum Vorstand der Gesellschaft 1. und 2. Vorsitzender, der Vorsitzende des vorhergehenden Jahres und der Sekretär.

Der Vorstand der Gesellschaft hat sich also von Jahr zu Jahr verändert, nur der Sekretär vertritt die Kontinuität. Diese Einrichtung hat den grossen Vorteil, dass die tätige Mitgliedschaft der Gesellschaft zu einem beträchtlichen Teil der Reihe nach dazu kommt, an der Sorge für die Angelegenheiten teilzunehmen, und dadurch erheblich auf Art und Richtung der Wirksamkeit einwirken kann. Gewissermassen wird der Reichtum der in der Gesellschaft vertretenen Kräfte dadurch bezeugt, dass nur viermal dieselbe Persönlichkeit wiedergewählt worden ist.

DIE MITGLIEDER DER GESELLSCHAFT.

Tabelle 8 auf S. 49 gibt einen Überblick über die durch die einheimischen Mitglieder repräsentierte Anzahl und deren Schwankungen je nach Jahrfünft.

Eine Übersicht über die Verteilung der Mitglieder der Gesellschaft auf die Gruppe der zum eigentlichen Forstgebiet gehörigen Männer und auf die übrigen Gruppen ist mit der Tabelle 9 auf S. 50 gegeben.

Die Verteilung ist während der ganzen Betriebszeit recht gleichartig gewesen. Nur im letzten Jahrfünft ist der Anteil der eigentlichen Forstleute etwas grösser geworden. Auch darin liegt ein Unterschied, dass in letzter Zeit auch einige Vertreter der Holzveredlung als Mitglieder aufgenommen sind.

Über die auswärtigen Mitglieder der Gesellschaft gibt Tabelle 10 S. 50 Auskunft.

SCHENKUNGEN.

Die Wirksamkeit der Gesellschaft ist recht häufig durch wirtschaftliche Schwierigkeiten behindert gewesen. Umso grössere Dankbarkeit ist denjenigen Spendern gegenüber empfunden worden, die mit Verständnis für die

Wichtigkeit der Arbeit der Gesellschaft ihr über manche Hindernisse hinweg geholfen haben.

In der Zusammenstellung auf S. 51—52 sind die Gönner oder Spender von Unterstützungen in chronologischer Folge angegeben.

Diese Schenkungen sind eine so bedeutende wirtschaftliche Stütze gewesen, dass es ohne diese notwendig gewesen wäre, die Wirksamkeit der Gesellschaft in recht beträchtlichem Masse einzuschränken, auch wären die erreichten Ergebnisse viel unbedeutender als jetzt gewesen.

Es ist das Bestreben der Gesellschaft gewesen und wird es auch fernerhin sein, ihr Möglichstes zu tun, um zu zeigen, dass die Zuwendungen der Gönner nicht vergebens gewesen sind.

STAATSUNTERSTÜTZUNGEN.

Während der ersten fünf Betriebsjahre hat die Gesellschaft überhaupt keine Staatsbeihilfe genossen.

Danach hat die Gesellschaft eine allerdings anfangs recht bescheidene Staatsunterstützung erhalten, deren in den verschiedenen Jahren bewilligter Betrag aus Folgendem zu ersehen ist:

Jahr	Jährliche Staatszuwendung
1909—1913	—
1914—1917	1 000 Fmk.
1918—1922	14 000 »
1923—1925	75 000 »
1926—1927	100 000 »
1928—1931	150 000 »
1932	122 000 »
1933	111 000 »

In Anbetracht der Zahlen scheint die Staatsbeihilfe recht beträchtlich zugenommen zu haben. Die Entwertung des Geldes allerdings bewirkt, dass die tatsächliche Zunahme nicht erheblich gewesen ist.

Dazu ist zu bemerken, dass der Staat in den Jahren 1913—23 der Gesellschaft auch insofern half, dass ein Teil der Veröffentlichungen in der Druckerei des Staatsrates gedruckt werden durfte. Dieses war ein bedeutender Vorteil, dessen Grösse schwer genau einzuschätzen ist. In den späteren Jahren hat die Gesellschaft auch aus dem Gewinnüberschuss von der staatlichen Geldlotterie Unterstützungen bekommen.

Der Staat hat sich im allgemeinen zur Zeit des selbständigen Reichs den Bestrebungen der Gesellschaft gegenüber wohlwollend verhalten. Diesem Wohlwollen hat die Gesellschaft grossenteils zu verdanken, dass ihre Wirksamkeit in den gegenwärtigen Ausmassen möglich geworden ist.