

NEUVONTAJÄRJESTÖJEN AMMATTIMIESTEN
SUORITTAMISTA LEIMAUKSISTA VARSIS-
NAISSISSA YKSITYISMETSISSÄ

PAAVO YLI-VAKKURI

*ÜBER DIE AUSZEICHNUNGEN IN DEN EIGENTLICHEN
PRIVATWÄLDERN*

REFERAT

HELSINKI 1954

Sisällys

	Sivu
Johdanto	3
Tutkimuksen tulokset	4
Leimattu metsäala	4
Kasvatus- ja uudistushakkausten osuus leimauksissa	6
Leimaukset yksityismetsien käsittelytarpeen tyydyttäjänä	10
Kirjallisuutta	12
Referat	13

Johdanto

Yksityismetsätalouden neuvontajärjestöjen, metsänhoitolautakuntien ja metsänhoitoyhdistysten vuosikertomukset tarjoavat mielenkiintoista aineistoa leimausten selvittelyyn. Näissä tilastoissa esiintyy nimittäin vuosittain tietoja leimatusta metsäalasta ja siitä, missä määrin leimauksissa on sovellettu uudistus- missä määrin kasvatushakkausta. Tällaista aineistoa on saatavissa metsänhoitolautakuntien osalta vuodesta 1931 lähtien ja metsänhoitoyhdistysten osalta vuodesta 1939 lähtien.

Nämä tilastot ovat syntyneet siten, että leimausten suorittajat ovat leimaustoimitusten yhteydessä arvioineet leimatun pinta-alan sekä uudistus- ja kasvatushakkausten osuuden. Nämä tiedot on sitten yhdistetty metsänhoitolautakunnittain vuositilastoiksi. Tutkimuksen tuloksia arvioitaessa on siis otettava huomioon, että pinta-aloja koskevat tiedot ovat arviolukuja. Kun kysymyksessä olevia leimauksia suorittaneet ammattimiehet ovat muiden tehtäviensä vuoksi (veroluokitus- ja kartoitustyöt) tottuneita arvioimaan pinta-aloja, voitaneen heidän arvioitaan kuitenkin pitää melkoisen luotettavina.

On useita seikkoja, jotka kehoittavat tarkastelemaan leimaustoimintaa tällaisen aineiston varassa, etenkin kun sitä ei ole aikaisemmin tehty. Yksistään leimaustoiminnan ohjauksen kannalta on tärkeitä tietää vuosittain leimattu metsäala samoin kuin kasvatus- ja uudistushakkausten suhde leimauksissa sekä leimaustoiminnassa tapahtunut kehitys- ja kehityksen nykyinen suunta eri osissa maata. Erityisesti on mielenkiintoista selvittää, missä määrin metsiemme käsittelytarve tulee näiden leimausten avulla tyydytetyksi. Tämän tutkimuksen puitteissa ei ole mahdollista selvittää suoritettujen leimausten metsänhoidollista tasoa. Tämän tarkastelun ulkopuolelle jäävät myös kaikki metsänomistajien itsensä ja ostajien edustajien suorittamat leimaukset.

Laskentatyössä ovat tutkimustani avustaneet metsänhoitaja Aaro Mattila ja metsätieteen ylioppilas Oiva Pöyhönen. Laskentatyön aikana on tilastoissa havaittu pari painovirhettä. Ne on alkuperäisten tilastojen perusteella korjattu.

Tutkimuksen tulokset

Leimattu metsäala

Leimatun metsäalan selvittelyssä rajoitetaan seuraavassa tarkastelemaan vain viimeisten vuosien saavutuksia. Tulokset ilmenevät taulukosta 1. Lukusarjat sisältävät kaikki metsänhoitolautakunnat ja niiden alueilla toimivat metsänhoitoyhdistykset. Tuloksia arvosteltaessa on otettava huomioon, että leimausalaan sisältyy myös jonkin verran leimauksia varsinaisten yksityismetsien ulkopuolelta, sillä neuvontajärjestöjen ammattimiehet suorittavat paikoin leimauksia myös kuntien ja seurakuntien metsissä.

Taulukko 1. Metsänhoitolautakuntien ja metsänhoitoyhdistysten leimaama metsäala ha vv. 1945—1952.

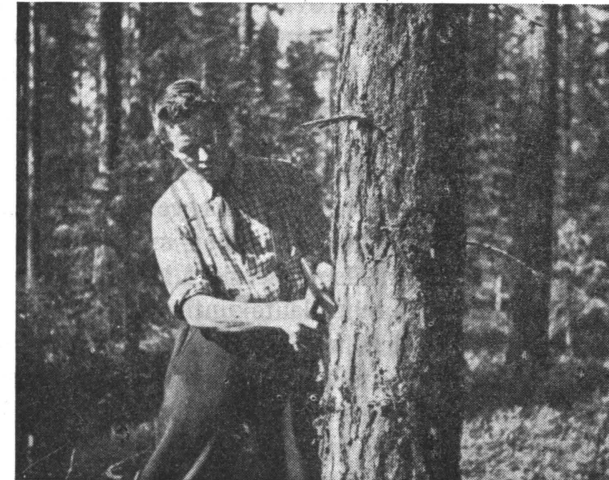
Tabelle 1. Die von Bezirksforstaußschüssen und Forstvereinigungen bezeichnete Waldfläche, ha in den Jahren 1945—52.

Leimaaja Auszeichner	Leimattu metsäala 1 000 ha Bezeichnete Waldfläche 1 000 ha								Keskim. Im Mittel
	1945	1946	1947	1948	1949	1950	1951	1952	
Metsänhoitolautakunnat Bezirksforstaußschüsse	267.1	231.9	188.9	154.5	141.6	263.9	272.7	111.2	204.0
Metsänhoitoyhdistykset Forstvereinigungen	299.1	281.6	229.3	216.0	255.5	381.6	437.8	253.5	294.3
Yhteensä Insgesamt	566.2	513.5	418.2	370.5	397.1	645.5	710.5	364.7	498.3

Taulukosta voidaan todeta, että neuvontajärjestöjen ammattimiesten toimesta on sotien jälkeisenä aikana leimattu metsää vuosittain keskimäärin lähes 500 000 ha. Leimausala on vuodesta toiseen selvästi vaihdellut markkinatilanteen mukaan. Taulukoista voidaan edelleen havaita, että neuvontajärjestöjen ammattimiesten suorittamista leimauksista ovat metsänhoitolautakuntien ammattimiehet suorittaneet keskimäärin noin 40 % ja metsänhoitoyhdistysten ammattimiehet noin 60 %. Kehitys

näyttää viittaavan siihen, että metsänhoitoyhdistysten ammattimiesten osuus leimausten suorituksessa kasvaa, mikä on varsin luonnollista, kun otetaan huomioon ammattimiesten lisääntyminen metsänhoitoyhdistysten piirissä.

Leimaustulosten osuus jakaantuu metsänhoitolautakuntien ja metsänhoitoyhdistysten kesken eri tavalla eri osissa maata. Suurin on metsänhoitoyhdistysten osuus leimauksista maan eteläisimmissä pienin maan



Kuva 1. Leimaaja työssään.
Abb. 1. Der Auszeichner bei der Arbeit.

pohjoisimmissä osissa. Tämä aiheutuu ilmeisesti siitä, että metsänhoitoyhdistysten toiminta on ollut voimakkaampaa maan eteläosissa.

Jos verrataan vuosittain leimattua keskimääräistä metsäalaa, 498 300 ha, yksityismetsien kokonaisalaan, 12 410 000 ha (vrt. Ilvessa lo 1948 a), havaitaan, että neuvontajärjestöjen ammattimiehet ovat leimanneet yksityismetsien kokonaisalasta sotien jälkeen vuosittain noin 4 %. Edellyttäen, että tätä leimaustyötä tehtäisiin kaikilla tiloilla, tulisivat varsinaiset yksityismetsät neuvontajärjestöjen ammattimiesten toimesta tällä työvauhdilla kertaalleen leimatuiksi 25 vuodessa. Leimaukset tarjoavat näin ollen mahdollisuuden suhteellisen lyhyessä ajassa kohottaa metsien metsänhoidollista tilaa. Edellytyksenä luonnollisesti

on, että leimausten metsänhoidollinen taso on mahdollisimman korkea. Tämän valossa on erityisesti syytä korostaa niiden toimenpiteiden merkitystä, joilla tähän päämäärään pyritään.

Kasvatus- ja uudistushakkausten osuus leimauksissa

Valtakunnan metsien arvioinnit ovat osoittaneet, että meillä on puutetta nuorista ikäluokista. Tähän perustuen on pyritty kaikin tavoin korostamaan uudistushakkausten välttämättömyyttä metsien käsittelyssä. On näin ollen varsin mielenkiintoista tarkastella, mikä osuus uudistushakkauksilla eri osissa maata on ollut yksityismetsätalouden neuvontajärjestöjen, metsänhoitolautakuntien ja metsänhoitoyhdistysten ammattimiesten leimauksissa. Tarkastelun tulos ilmenee kuvasta 2. Esitys on laadittu nykyisten 18 metsänhoitolautakunnan mukaan. Kun on suhdeluista kysymys, on laskelmat aluemenetyksiä kärsineiden lautakuntien osalta sotaa edeltäneeltä ajalta tehty lautakuntien silloisia alueita käsittäneiden tilastojen perusteella. Metsänhoitoyhdistysten ammattimiesten suorittamat leimaukset ovat tarkastelussa mukana vasta vuodesta 1939 lähtien. Tarkasteltavana ajanjaksona lienee käsitys kasvatus- ja uudistushakkausten välisestä periaatteellisesta erosta pysynyt samana siitä huolimatta, että hakkaustavoissa on näissä molemmissa pääryhmissä tapahtunut kehitystä.

Uudistushakkausten osuus vaihtelee mielenkiintoisella tavalla eri metsänhoitolautakuntien alueella. Suurin uudistushakkausten osuus on ollut Lapin metsänhoitolautakunnan alueella. Erityisesti metsänhoitolautakunnan suorittamista leimauksista on puolet, aikaisemmin sitäkin suurempi määrä käynyt tällä nimellä. Metsänhoitoyhdistysten leimauksissa on varsinkin aikaisempina aikoina uudistushakkausten osuus Lapissa ollut vähäisempi. Uudistushakkausten osuus näyttää viime aikoina vähentyneen. Ehkä tässä kehityksessä kuvastuu se seikka, että Lapissakin harvennushakkauksissa kertyvälle puutavaralle on ilmennyt kysyntää niin, että entistä suuremmassa määrässä on metsissä voitu suorittaa kasvatushakkauksia.

Pohjois-Pohjanmaan metsänhoitolautakunnan alueella kehityksen kulku on ollut toisenlainen. Siellä on uudistushakkausten osuudessa selvä kohoava pääsuunta. Mielenkiintoista on todeta, että myös metsänhoitoyhdistysten ammattimiehet ovat leimauksissaan runsaasti sovelta-

neet uudistushakkauksia. Uudistushakkausten osuus onkin täällä kohonnut melkein samalle tasolle, mitä se viime aikoina on ollut Lapissa.

Kainuun metsänhoitolautakunnan alueella uudistushakkausten osuus ei ole ollut yleensä niin suuri kuin sen pohjoisissa naapureissa. Aivan viime vuosina on Kainuussakin uudistushakkausten osuus selvästi lisääntynyt. Metsänhoitoyhdistysten leimauksissa on täällä sovellettu uudistushakkauksia vähemmän kuin metsänhoitolautakunnan suorittamista leimauksissa.

Keski-Pohjanmaan metsänhoitolautakunnan alueella on uudistushakkausten osuus pysytellyt kaiken aikaa jokseenkin vähäisenä.

Etelä-Pohjanmaan metsänhoitolautakunnan alueella suoritetuissa leimauksissa uudistushakkausten osuus on myös pysynyt varsin vaatimattomana. Puun säännöstelyyn liittyneet toimenpiteet ovat siellä ilmeisesti aiheuttaneet uudistushakkausten lisääntymistä sotien jälkeisinä vuosina. Tästä näyttää jääneen myöhemmillekin vuosille jonkin verran pysyviä vaikutuksia.

Pohjanmaan rannikolla Vaasan metsänhoitolautakunnan alueella on uudistushakkausten osuus sota-aikaa lukuunottamatta ollut paljon suurempi kuin vastaavilla alueilla sisämaassa.

Satakunnan metsänhoitolautakunnan alueella uudistushakkausten osuus näyttää jo 1930-luvulla olleen eräinä vuosina varsin korkea. Tästä tasosta se on sitten laskenut sotien alkuaikaan mennessä varsin alhaalle noustakseen siitä vähitellen nykyiseen tasoonsa.

Lounais-Suomen metsänhoitolautakunnan alueella on viime vuosina tapahtunut uudistushakkausten osuuden erittäin selvää lisääntymistä sodan edelliseen tasoon verrattuna.

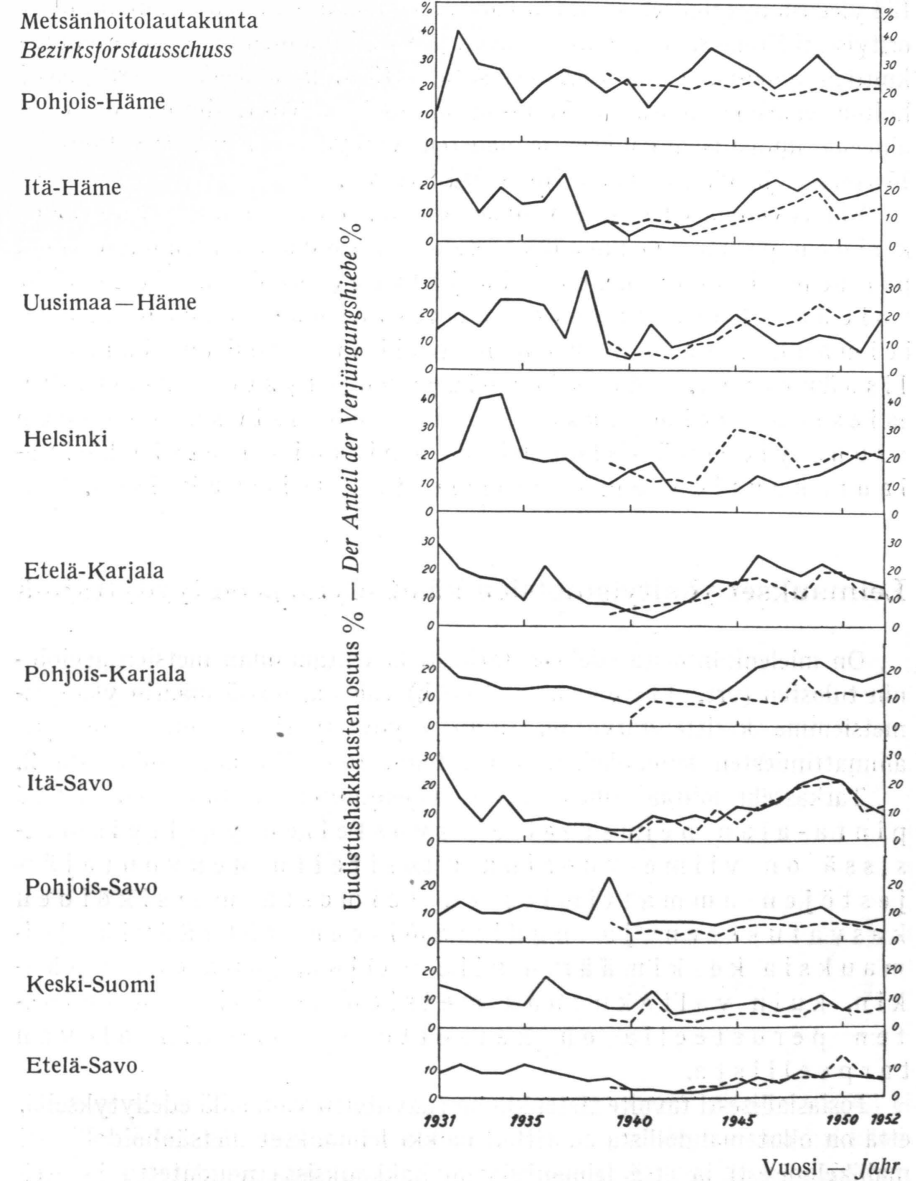
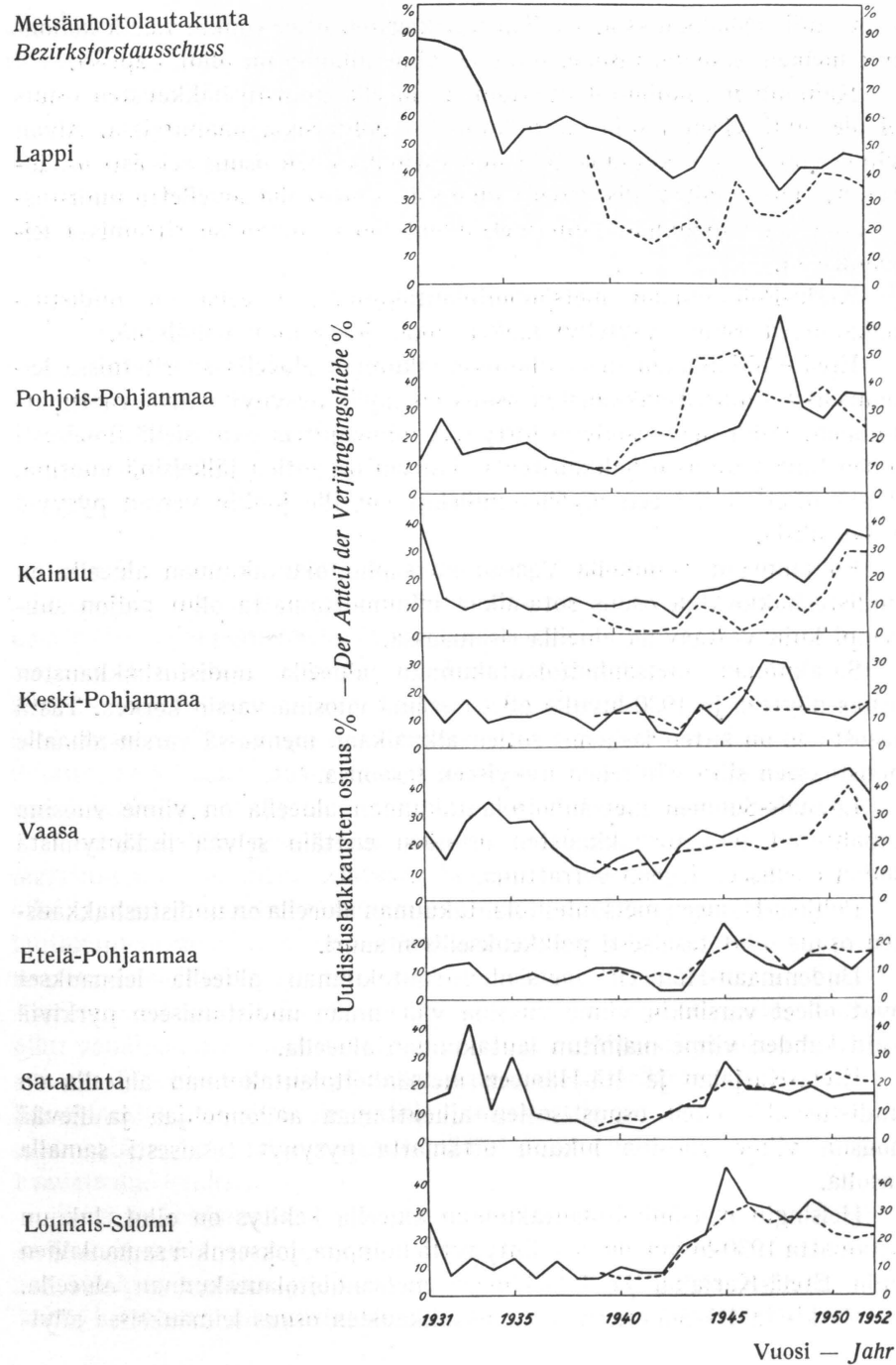
Pohjois-Hämeen metsänhoitolautakunnan alueella on uudistushakkausten osuus ollut tasaisesti poikkeuksellisen suuri.

Uudenmaan-Hämeen metsänhoitolautakunnan alueella leimaukset ovat olleet varsinkin viime vuosina vähemmän uudistamiseen pyrkiviä kuin kahden viime mainitun lautakunnan alueella.

Etelä-Karjalan ja Itä-Hämeen metsänhoitolautakunnan alueella on uudistushakkausten osuus sotien aiheuttamaa aallonpohjaa ja lievää nousua viime vuosina lukuun ottamatta pysynyt tasaisesti samalla tasolla.

Helsingin metsänhoitolautakunnan alueella kehitys on ollut, lukuun ottamatta 1930-luvun alussa esiintynyttä huippua, jokseenkin samanlainen kuin Etelä-Karjalan ja Itä-Hämeen metsänhoitolautakunnan alueella.

Keski- ja Itä-Suomessa uudistushakkausten osuus leimauksissa näyt-



— Metsänhoitolautakuntien leimaukset.
Die Auszeichnungen der Bezirksforstausschüsse.
- - - - - Metsänhoitoyhdistysten leimaukset.
Die Auszeichnungen der Forstvereinigungen.

Kuva 2. Uudistushakkausten osuus leimauksissa eri osissa maata.
Abb. 2. Der Anteil der Verjüngungshiebe an den Auszeichnungen in den verschiedenen Teilen Finnlands.

tää yleensä pysytelleen verraten vaatimattomana. Näin on asianlaita ollut erityisesti Etelä-Savon, Pohjois-Savon ja Keski-Suomen metsänhoitolautakuntien alueilla. Tämä johtunee siitä, että tällä alueella on runsaasti hoitoa vaativia nuoria ja keski-ikäisiä metsiä. Tuntuvin on tällä alueella uudistushakkauksia leimausten yhteydessä sovellettu Pohjois-Karjalassa ja viime aikoina myös Itä-Savossa.

Yhteenvetona edellisestä voidaan todeta, että uudistushakkuiden osuus leimauksissa on sodan aikana ollut pienempi kuin ennen ja jälkeen sodan. Edelleen voidaan havaita, että uudistushakkuiden osuus leimauksissa on monin paikoin sodan jälkeen lisääntynyt. Metsänhoitoyhdistysten ammattimiesten leimauksissa on uudistushakkuiden osuus yleensä ollut pienempi kuin metsänhoitolautakuntien ammattimiesten leimauksissa.

Leimaukset yksityismetsien käsittelytarpeen tyydyttäjinä

On mielenkiintoista edelleen tarkastella valtakunnan metsien arvioinnin tulosten (vrt. Ilvessalo 1948 b) valossa, missä määrin yksityismetsiemme käsittelytarve on tullut tyydytetyksi neuvontajärjestöjen ammattimiesten leimauksilla. Tarkastelun tulos ilmenee taulukosta 2.

Tarkastelu johtaa siihen varsin mielenkiintoiseen tulokseen, että pinta-alan perusteella arvostellen yksityismetsissä on viime vuosina suoritettu neuvontajärjestöjen ammattimiesten toimesta metsiköiden kasvatukseen ja uudistamiseen tähtääviä leimauksia keskimäärin niin paljon, jopa enemmänkin, kuin valtakunnan metsien arvioinnin tulosten perusteella on katsottu vuosittain olevan tarpeellista.

Tosiasiallisesti tavoite tietenkin on saavutettu vain sillä edellytyksellä, että on ollut mahdollista suorittaa kaikki leimaukset metsänhoidollisesti mallikelpoisesti ja että leimauksia on hakkauksissa noudatettu ja että myös hakkauksiin liittyvät jälkitoimenpiteet, kuten hakkausalueiden rai-vaukset yms., on suoritettu. Kuten jo alussa mainittiin, ei tämän tutkimuksen yhteydessä kuitenkaan ole mahdollista tarkastella asiaa näiden näkökohtien valossa eikä myöskään selvittää metsänomistajien omien ja

Taulukko 2. Kasvatus- ja uudistushakkauksiin tähtäävien leimausten riittävyys valtakunnan metsien arvioinnin tulosten valossa.

Tabelle 2. Die Zulänglichkeit der auf Erziehungs- und Verjüngungshiebe abgesehenen Auszeichnungen im Lichte der Ergebnisse der Reichswaldabschätzung.

Metsänhoitolautakunta Bezirksforstaussschuss	Kasvatushakkaukset Erziehungshiebe			Uudistushakkaukset Verjüngungshiebe		
	Leimattu vv. 1948— 1952 Bezeichnet in den Jahren 1948—1952	Tavoite Ilvessalon mukaan Zielsetzung nach Ilvessalo	Tavoite ylitetty(+) alitettu(-) Zielsetzung überschrit- ten (+) unter- schritten (-)	Leimattu vv. 1948— 1952 Bezeichnet in den Jahren 1948—1952	Tavoite Ilvessalon mukaan Zielsetzung nach Ilvessalo	Tavoite ylitetty(+) alitettu(-) Zielsetzung überschrit- ten (+) unter- schritten (-)
	Keskimäärin vuotta kohden 1 000 ha — Durchschnitt im Jahre 1 000 ha					
Helsingin	8.9	9.7	— 0.8	2.2	2.9	— 0.7
Lounais-Suomen	13.1	18.5	— 5.4	4.1	4.3	— 0.2
Satakunnan	19.7	15.7	+ 4.0	4.9	4.6	+ 0.3
Uudenmaan-Hämeen	19.7	22.2	— 2.5	4.4	5.8	— 1.4
Pohjois-Hämeen	23.6	19.7	+ 3.9	6.3	5.6	+ 0.7
Itä-Hämeen	29.7	25.3	+ 4.4	4.9	4.8	+ 0.1
Etelä-Savon	33.8	31.3	+ 2.5	3.1	4.0	— 0.9
Etelä-Karjalan	15.5	13.8	+ 1.7	2.7	2.5	+ 0.2
Itä-Savon	22.8	13.0	+ 9.8	4.5	2.2	+ 2.3
Pohjois-Karjalan	38.1	29.4	+ 8.7	7.2	3.9	+ 3.3
Pohjois-Savon	55.6	37.8	+ 17.8	3.4	6.3	— 2.9
Keski-Suomen	56.1	36.1	+ 20.0	4.0	6.0	— 2.0
Etelä-Pohjanmaan . . .	14.7	15.9	— 1.2	2.5	3.8	— 1.3
Vaasan	6.9	10.1	— 3.2	3.3	2.9	+ 0.4
Keski-Pohjanmaan . . .	13.7	7.5	+ 6.2	2.1	1.6	+ 0.5
Kainuun	11.4	15.7	— 4.3	3.9	2.7	+ 1.2
Pohjois-Pohjanmaan	9.7	20.8	— 11.1	5.4	5.1	+ 0.3
Lapin	21.3	30.7	— 9.4	14.4	12.1	+ 2.3
Kaikki metsänhoito- lautakunnat — Alle Bezirksforstaussschüsse	414.3	373.2	+ 41.1	83.3	81.1	+ 2.2

ostajien edustajien leimausten laajuutta ja merkitystä. Tämän vuoksi ei myöskään ole mahdollista muodostaa täsmällistä käsitystä siitä hakkaus-toiminnan paineesta, joka yksityismetsiin viime vuosina on kohdistunut. Todennäköisesti se kuitenkin on ollut niin laajaa, ettei sitä läheskään aina ole ollut mitoitamassa metsien käsittelytarve vaan tarve saada puuta ja rahaa. Itse asiassa meillä onkin yksityismetsissä suoritettu hakkauksia enemmän kuin metsien metsänhoidollinen hakkausmäärä olisi edellyttänyt

(vrt. Saari 1948). Toisaalta lienee myös metsien käsittelytarve, metsänhoidollisen kokemuksen ja tiedon lisääntyessä viime vuosina arvioitu jossain määrin suuremmaksi kuin toista valtakunnan metsien arviointia suoritettaessa 1930-luvulla. Kasvatushakkausten osalta vertailun todistusarvoa vähentää se seikka että tapauksissa, joissa eri puutavaralajit joudutaan leimaamaan erikseen, sama alue saattaa tulla lyhyen ajanjakson kuluessa käsitellyksi useaan kertaan.

Neuvontajärjestöjen leimaussaavutukset tavoitteeseen verrattuna vaihtelevat melkoisesti eri osissa maata. Kasvatushakkausten osalta on tavoite ylitetty osittain hyvinkin selvästi mm. Sisä- ja Itä-Suomen entisellä kaskialueella, kuten Keski-Suomen, Pohjois-Savon, Itä-Savon, Pohjois-Karjalan, Itä-Hämeen ja Etelä-Savon metsänhoitolautakuntien tulokset osoittavat. Myös Keski-Pohjanmaan, Satakunnan, Pohjois-Hämeen ja Etelä-Karjalan metsänhoitolautakuntien alueilla on tavoite saavutettu tai ylitetty. Kasvatushakkuitten osalta ei tavoitetta neuvontajärjestöjen toimesta sen sijaan ole saavutettu pohjoisimpien metsänhoitolautakuntien, Lapin, Pohjois-Pohjanmaan ja Kainuun alueilla eikä myöskään Vaasan, Etelä-Pohjanmaan, Uudenmaan-Hämeen, Lounais-Suomen ja Helsingin metsänhoitolautakuntien toiminta-alueilla.

Uudistushakkausten tavoite on neuvontajärjestön toimesta pinta-alaisesti saavutettu tai ylitetty mm. sellaisten pohjoisimpien metsänhoitolautakuntien kuin Lapin, Pohjois-Pohjanmaan, Kainuun, Keski-Pohjanmaan ja Pohjois-Pohjanmaan alueilla. Samaa tulokseen on lisäksi päästy Itä-Savon, Itä-Hämeen, Pohjois-Hämeen, Etelä-Karjalan, Satakunnan ja Vaasan metsänhoitolautakuntien alueilla. Tavoite on sen sijaan jäänyt saavuttamatta Etelä- ja Pohjois-Savon, Keski-Suomen, Etelä-Pohjanmaan, Uudenmaan-Hämeen, Lounais-Suomen ja Helsingin metsänhoitolautakuntien alueilla.

Kirjallisuutta

Centralskogssällskapet Skogskultur r.f. Årsbok III—XVII 1931—1952. Helsingfors. Ilvessalo, Yrjö. 1948 a. Nyky-Suomen metsät. Metsätieteellisen tutkimuslaitoksen julkaisuja 35. Helsinki.

— 1948 b. Yksityismetsiä heikkoudet ja niiden korjaaminen. Helsinki.

— 1949. The forests of present-day Finland. Metsätieteellisen tutkimuslaitoksen julkaisuja 35. Helsinki.

Metsänhoitolautakuntien toiminta. Vuosikertomukset 1931—1952. Helsinki.

Saari, Eino. 1948. Suomen metsäteollisuuden raakapuun saanti metsätaseen kannalta tarkasteltuna. Summary: The supply of wood as raw material for the Finnish forest industries. Metsätehon julkaisu 19. Helsinki.

Über die Auszeichnungen in den eigentlichen Privatwäldern

REFERAT

EINLEITUNG

In Finnland sorgen die Bezirksforstausschüsse und die Forstvereinigungen für die Beratung der Privatforstwirtschaft und für die fachliche Hilfeleistung für Waldbesitzer. Deshalb stehen im Dienste dieser Organisationen zahlreiche Forstfachleute.

Die Auszeichnung des Waldes ist eine der wichtigsten Arbeitsformen dieser Fachleute. Aufgabe der vorliegenden Untersuchung ist es, diese Arbeit zu betrachten. Als Untersuchungsmaterial dienen die von den Bezirksforstausschüssen und den Forstvereinigungen gegebenen Jahresberichte, aus denen die jährlich bezeichnete Waldfläche sowie der Anteil der Erziehungs- und Verjüngungshiebe an den Auszeichnungen hervorgehen.

Es gibt mancherlei Umstände, die die Auszeichnungstätigkeit an Hand eines derartigen Materials zu prüfen gemahnen, zumal da das bisher nicht geschehen ist. Einzig vom Standpunkt der Anleitung zur Auszeichnungstätigkeit ist es wichtig, die jährlich bezeichnete Waldfläche wie auch den Anteil der Erziehungs- und Verjüngungshiebe an den Auszeichnungen sowie die Richtung der Entwicklung der Auszeichnungstätigkeit in den verschiedenen Teilen Finnlands zu kennen. Insbesondere ist es auch wichtig zu klären, inwieweit die Pflegebedürftigkeit der Wälder Finnlands durch diese Auszeichnungen befriedigt wird. Im Rahmen dieser Untersuchungen ist es nicht möglich, den waldbaulichen Stand der geleisteten Auszeichnungen darzulegen. Ausserhalb der Betrachtung bleiben auch alle Auszeichnungen, die von den Waldbesitzern selber und den Vertretern von Käufern ausgeführt worden sind.

UNTERSUCHUNGSERGEBNISSE

Die bezeichnete Waldfläche

Bei der Herausstellung der bezeichneten Waldfläche beschränkt sich Verfasser darauf, nur die Leistungen der letzten Jahre zu prüfen. Die Ergebnisse gehen aus Tabelle 1 S. 4 hervor.

Aus der Tabelle ist zu ersehen, dass auf Veranlassung der Fachleute der Beratungsorganisationen in der Nachkriegszeit jährlich im Mittel annähernd 500 000 ha Waldfläche bezeichnet worden sind. Da diese jährlichen Auszeichnungen 4 % der ge-

samten Privatwaldfläche umfassen, bieten sie grosse Möglichkeiten, den waldbaulichen Zustand der Wälder in verhältnismässig kurzer Zeit zu heben. Dabei ist natürlich vorauszusetzen, dass das waldbauliche Niveau der Auszeichnungen möglichst hoch ist.

Der Anteil der Erziehungs- und Verjüngungshiebe an den Auszeichnungen

Die Reichswaldabschätzungen (vgl. Ilvessalo 1949) haben erwiesen, dass in Finnland Mangel an jungen Altersklassen besteht. Mit Rücksicht darauf hat man die Notwendigkeit von Verjüngungshieben in der Behandlung von Wäldern auf jegliche Weise zu betonen versucht. Es ist somit recht interessant zu prüfen, welcher Anteil den Verjüngungshieben in den verschiedenen Teilen Finnlands bei den Auszeichnungen der Fachleute der privatwaldwirtschaftlichen Beratungsorganisationen, Bezirksforstauschüssen und Forstvereinigungen, zugekommen ist. Das Ergebnis der Betrachtung geht aus Abb. 2 hervor.

Wie aus der Abbildung zu entnehmen ist, schwankt der Anteil der Verjüngungshiebe beträchtlich in den verschiedenen Teilen Finnlands. Das liegt grossenteils an dem verschiedenen Charakter der Wälder. So sind im Binnenland, wo es infolge des Schwendens in reichem Masse junge Wälder gibt, die Verjüngungshiebe natürlich spärlich geblieben. Im allgemeinen ist der Anteil der Verjüngungshiebe an den Auszeichnungen während des Krieges geringer gewesen als vor und nach dem Kriege. Ferner lässt sich beobachten, dass der Anteil der Verjüngungshiebe an den Auszeichnungen mancherorts nach dem Kriege zugenommen hat. Bei den Auszeichnungen der Fachleute der Forstvereinigungen ist der Anteil der Verjüngungshiebe im allgemeinen geringer gewesen als bei denen der Fachleute der Bezirksforstauschüsse.

Die Auszeichnungen als Befriediger der Pflegebedürftigkeit der Privatwälder

Im Lichte der Ergebnisse der Reichswaldabschätzung lässt sich betrachten, inwieweit die Pflegebedürftigkeit der finnischen Privatwälder bei den Auszeichnungen der Fachleute der Beratungsorganisationen befriedigt wird.

Die Betrachtung führt zu dem recht interessanten Ergebnis, dass, auf Grund des Flächenraums betrachtet, in den letzten Jahren in den Privatwäldern auf Veranlassung der Fachleute der Beratungsorganisationen auf Erziehung und Verjüngung der Bestände abgesehene Auszeichnungen in gleichem, ja sogar in höherem Masse ausgeführt worden sind, als man auf Grund der Ergebnisse der Reichswaldabschätzung für jährlich notwendig gehalten hat.

Die Auszeichnungsleistungen der Beratungsorganisation wechseln im Vergleich mit der Zielsetzung in den verschiedenen Teilen Finnlands beträchtlich. Bei den Erziehungs- hieben ist die Zielsetzung teilweise sogar sehr deutlich überschritten worden, unter anderem im innerfinnischen Schwendengebiet, wo es viele Wälder jungen und mittleren Alters gibt. In den nördlichen Teilen Finnlands ist dagegen das Soll nicht erreicht worden. Das hat offenbar der schlechte Absatz kleiner Holzware in diesem Gebiet verursacht. Hingegen ist das Soll der Verjüngungshiebe in diesem Gebiet, wie auch mancherorts im übrigen Finnland, erlangt worden.